

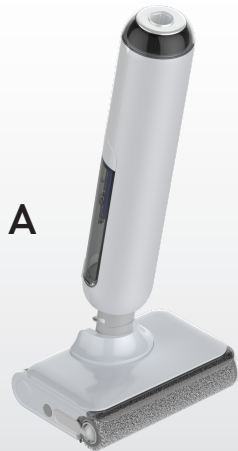
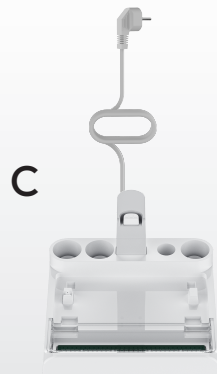
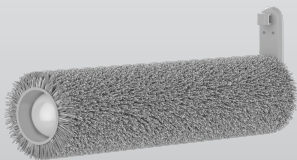
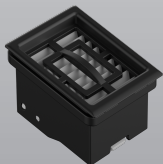
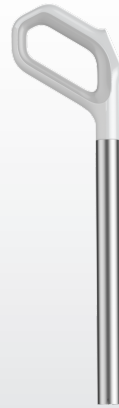


 <https://www.hoover-home.com/>

GB	User Manual	PL	Instrukcja Obsługi
FR	Guide de l'utilisateur	CZ	Návod k obsluze
DE	Bedienungsanleitung	SI	Navodila Za Uporabo
IT	Manuale d'uso	TR	Kullanım Kilavuzu
NL	Gebruikershandleiding		
PT	Manual de Instruções		
ES	Guía del usuario		
DK	Brugervejledning		
NO	Bruksanvisning		
SE	Instruktionsmanual		
FI	Käyttöohje		
GR	Οδηγίες Χρήσεως		
RU	Руководство пользователя		



**GB** - Please read the 'Instructions for Safe Use and Fittings' booklet before using your product. **FR** - Veuillez lire le paragraphe « Instructions De Sécurité D'utilisation Et De Raccordement » avant d'utiliser votre produit. **DE** - Bitte lesen Sie vor dem Gebrauch des Geräts aufmerksam die „Bedienungsanleitung zur sicheren Benutzung“. **IT** - Leggere con attenzione il libretto "istruzioni Per Un Uso Sicuro E Per Il Montaggio Degli Accessori Opzionali" prima di utilizzare il prodotto. **NL** - Lees 'Instructies Voor Veilig Gebruik En Aansluitingen' voor u het produkt in gebruik neemt. **PT** - Por favor leia o manual "instruções Para Utilização E Instalação Seguras" antes de começar a usar o produto. **ES** - Por favor lea las "instrucciones Para Un Uso Seguro Y Para El Montaje" antes de utilizar el producto. **DK** - Læs venligst vejledningen "instruktioner For Sikker Brug Og Samling", inden du tager produktet i brug. **NO** - Vennligst les veiledningen "instruksjoner For Sikker Bruk Og Monteringer" før du bruker produktet. **SE** - Var vänlig läs "Instruktioner för säker användning" innan ni använder denna produkt. **FI** - Tutustu ennen tuotteen käyttöä "lisävarusteiden Turvallisen Käytön Ja Asennuksen Ohjeet" ohjeeseen. **GR** - Παρακαλώ διαβάστε την ενότητα 'Οδηγίες Ασφαλούς Χρήσεως Και Εξαρτημάτων' στο βιβλίο οδηγιών, πριν χρησιμοποιήσετε το προϊόν. **RU** - Перед использованием прибора необходимо ознакомиться с «Инструкция По Безопасному Использованию И Применению». **PL** - Przed użyciem produktu, proszę zapoznać się z Instrukcją Bezpiecznego Użytkowania I Akcesoriów. **CZ** - Před použitím výrobku si důkladne přečtete a dodržujte pokyny v brožurě "návod K Bezpečnému Použití A Upevnění". **SI** - Prosim Preberite Navodila Za Varno Uporabo In Sestavo Dodatnih Pripomočkov. **TR** - Lütfen ürünü kullanmadan önce kullanma kilavuzundaki 'güvenli Kullanım Ve Donanım' bölümünü okuyunuz.

**1****A****B****C****D****F****G****E****CLICK**

## 1. WHAT'S IN BOX

- a) Floor washer main body
- b) Handle
- c) Charger Base
- d) 1 roller
- e) 1 HEPA filter
- f) Detergent
- g) Cleaning tool

Fit the handle into the floor washer main body until you listen a click sound.

## 1. CONTENU DE LA BOÎTE

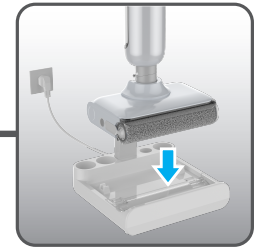
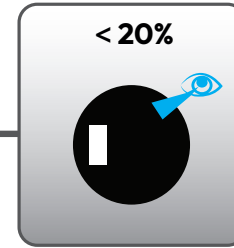
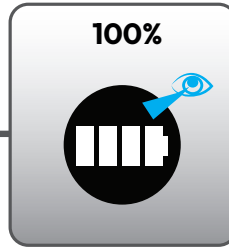
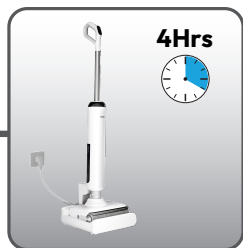
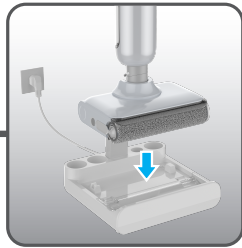
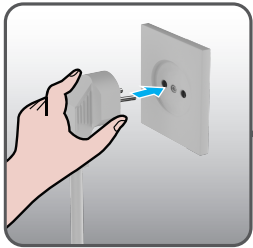
- a) Corps principal du nettoyeur de sol
- b) Manche
- c) Station de chargement
- d) 1 rouleau
- e) 1 filtre HEPA
- f) Détergent
- g) Outil de nettoyage

Insérez le manche dans l'unité principale de l'aspirateur laveur jusqu'à ce que vous entendiez un clic.

## 1. CONTENUTO DELL'IMBALLO

- a) Corpo principale della lavapavimenti
- b) Manico
- c) Base di ricarica
- d) 1 rullo
- e) 1 filtro HEPA
- f) Detergente
- g) Accessorio per la pulizia

Inserisci il manico nel corpo principale della lavapavimenti fino a sentire un clic.

**2**

## 2. HOW TO CHARGE THE PRODUCT

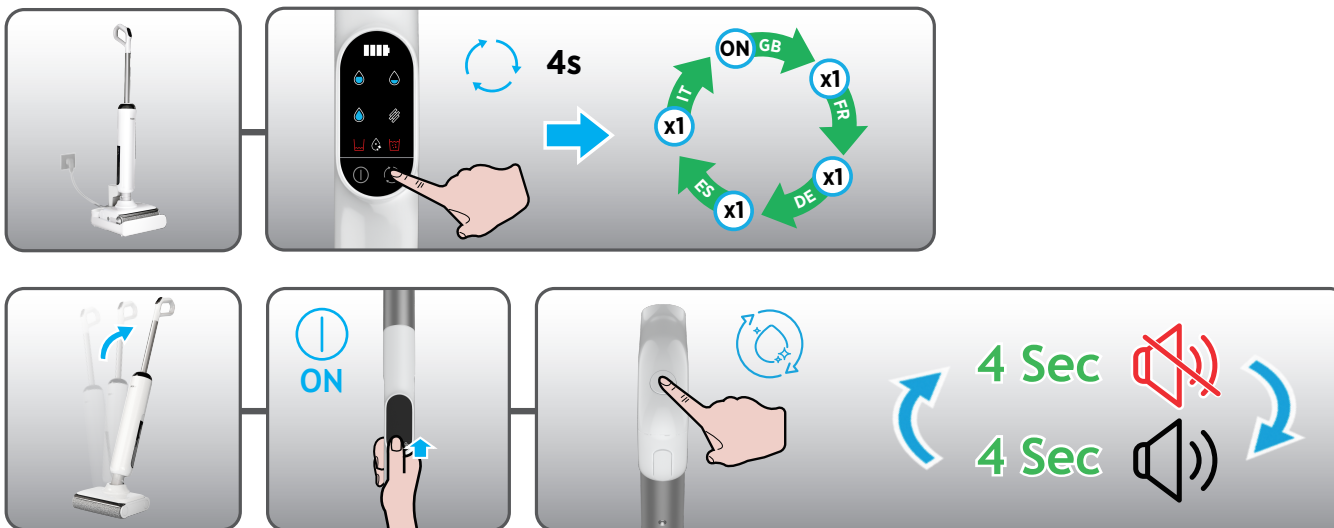
Plug the charger base cord into the socket and put the floor washer onto the charger base for 4 hours. The display will show all level bars of battery status icon on when the product is fully charged and ready to use. Recharge the floor washer when the battery display show one level bar on.

## 2. COMMENT RECHARGER LE PRODUIT

Branchez le cordon de la base de charge dans une prise, puis placez le nettoyeur de sol sur la base de charge pendant 4 heures. L'écran affichera toutes les barres de l'indicateur de batterie lorsque le produit sera entièrement chargé et prêt à l'emploi. Rechargez le nettoyeur de sol lorsque l'indicateur de batterie n'affiche plus qu'une seule barre.

## 2. COME RICARICARE IL PRODOTTO

Collega il cavo della base di ricarica alla presa di corrente e posiziona la lavapavimenti sulla base di ricarica per 4 ore. Il display mostrerà tutte le barre di stato della batteria illuminate quando il prodotto è completamente carico e pronto all'uso. Ricarica la lavapavimenti quando viene mostrata solo una barra di stato della batteria illuminata.

**3**

### 3. VOICE PROMPT

While the product is charging, you can switch between languages (GB/FR/DE/ES/IT) by pressing the Mode button for 4 seconds.

When the product is on, you can turn the voice prompt on/off by pressing for 4 seconds the Auto Cleaning button.

### 3. MESSAGE VOCAL

Pendant que le produit est en charge, vous pouvez changer de langue (GB/FR/DE/ES/IT) en appuyant sur le bouton Mode pendant 4 secondes.

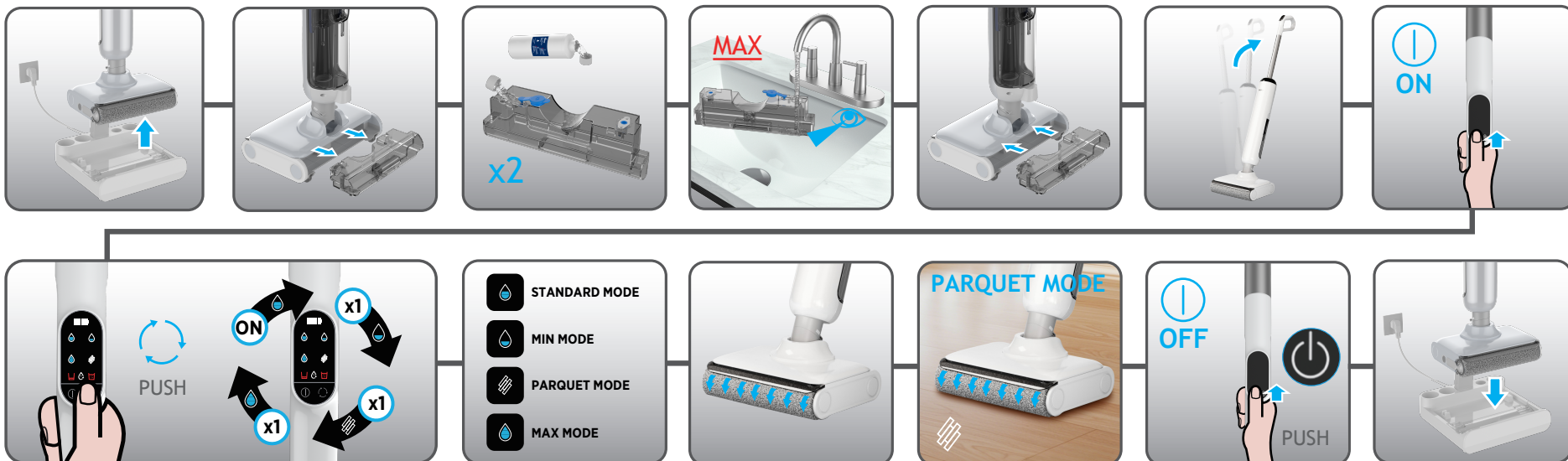
Lorsque le produit est allumé, vous pouvez activer/désactiver les invites vocales en appuyant une fois sur le bouton Auto-Nettoyage pendant 4 secondes.

### 3. MESSAGGI VOCALI

Mentre il prodotto è in carica, è possibile cambiare lingua (GB/FR/DE/ES/IT) premendo il pulsante Mode (Modalità) per 4 secondi.

Quando il prodotto è acceso, è possibile attivare o disattivare il messaggio vocale tenendo premuto per 4 secondi il pulsante dell'Autopulizia.

4



#### 4. USING YOUR CLEANER

Once the product is fully charged, remove the product from the charger base. Pull the clean water tank behind the nozzle by its handle. Pour 2 cups of the included detergent into the clean water tank removing the cap. Then add tap water and close the cap before refitting the tank into the floor washer nozzle.

Place your foot onto the nozzle and pull the handle backwards to your desired operating level, then press the ON/OFF button to operate your cleaner. The floor washer will start by default in standard mode. Press the Mode button to change between MIN, MAX and Parquet modes. Parquet mode is ideal for delicate floors.

#### 4. UTILISATION DE L'ASPIRATEUR LAVEUR

Une fois le produit complètement chargé, retirez-le de la base de charge. Retirez le réservoir d'eau propre situé derrière la buse en le tirant par sa poignée. Versez 2 tasses de détergent fourni dans le réservoir d'eau propre après avoir retiré le bouchon. Ajoutez ensuite de l'eau du robinet, refermez le bouchon, puis remettez le réservoir en place sur la buse du nettoyeur de sol.

Placez votre pied sur la buse et tirez la poignée vers l'arrière jusqu'au niveau d'utilisation souhaité, puis appuyez sur le bouton ON/OFF pour mettre votre appareil en marche. Le nettoyeur démarre par défaut en mode standard. Appuyez sur le bouton Mode pour passer entre les modes MIN, MAX et Parquet. Le mode Parquet est idéal pour les sols délicats.

#### 4. UTILIZZO DELLA LAVAPAVIMENTI

Una volta che il prodotto è completamente carico, rimuovilo dalla base di ricarica. Estrai il serbatoio dell'acqua pulita posizionato nella parte posteriore della spazzola della lavapavimenti afferrandolo dalla maniglia. Versa 2 tappi del detergente in dotazione nel serbatoio dell'acqua pulita dopo aver rimosso il tappo. Aggiungi quindi acqua di rubinetto e chiudi il tappo prima di riposizionare il serbatoio sulla lavapavimenti. Posiziona il piede sulla spazzola e tira il manico all'indietro fino al livello di funzionamento desiderato, quindi premere il pulsante ON/OFF per avviare il prodotto. La lavapavimenti si avvierà automaticamente in modalità standard. Premere il pulsante Mode per passare tra le diverse modalità di aspirazione e lavaggio (Standard, Min, Parquet, Max). La modalità Parquet è ideale per i pavimenti delicati.

5



## 5. AUTO CLEANING AND ROLLER DRY

Turn off the product, remove the dirty water tank by pressing the release button and empty the tank. Pull the clean water tank by its handle. Pour 2 cups of the included detergent into the clean water tank removing the cap. Then add tap water and close the cap before refitting the tank into the floor washer nozzle. Put your product onto the charger base and check the cord is plugged. Press the Auto Cleaning button at the rear of the handle once to enter the Auto Cleaning mode: 120 seconds to wash the roller and 30 minutes to dry it. When the process is completed, the floor washer is ready to use.

### IMPORTANT:

- We recommend performing the auto-clean after each cleaning session to ensure optimum performance.
- The auto-clean will not start when the battery status icon shows one level bar on.

## 5. AUTONETTOYAGE ET SÉCHAGE DE ROULEAU

Éteignez le produit, retirez le réservoir d'eau sale en appuyant sur le bouton de déverrouillage, puis videz-le. Retirez le réservoir d'eau propre en le tirant par sa poignée. Versez 2 tasses de détergent fourni dans le réservoir d'eau propre après avoir retiré le bouchon. Ajoutez ensuite de l'eau du robinet, refermez le bouchon, puis remettez le réservoir en place sur la buse du nettoyeur de sol.

Placez votre produit sur la base de charge et vérifiez que le cordon est branché. Appuyez une fois sur le bouton « Auto Cleaning » situé à l'arrière de la poignée pour lancer le mode de nettoyage automatique : 120 secondes pour laver le rouleau et 30 minutes pour le sécher. Une fois le processus terminé, le nettoyeur de sol est prêt à l'emploi.

### IMPORTANT:

- Nous recommandons d'effectuer le nettoyage automatique après chaque session de nettoyage afin de garantir des performances optimales.
- Le nettoyage automatique ne démarre pas lorsque le niveau de batterie affiche une seule barre.

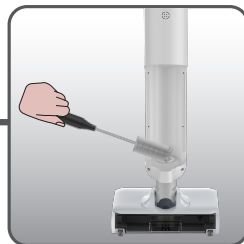
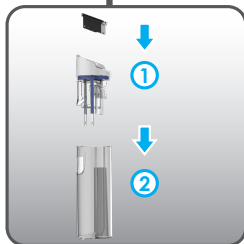
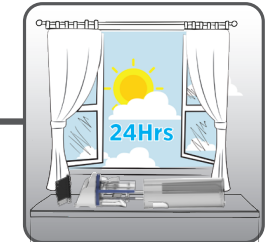
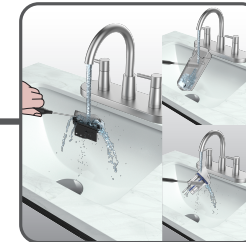
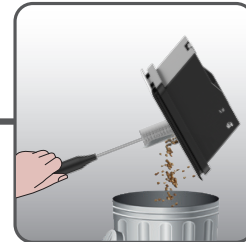
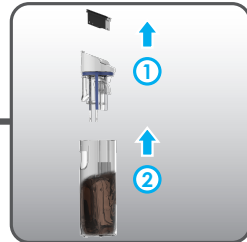
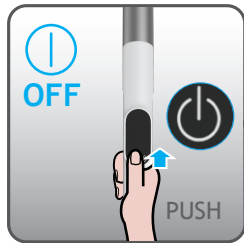
## 5. AUTOPULIZIA E ASCIUGATURA RULLO

Spegni il prodotto, rimuovi il serbatoio dell'acqua sporca premendo il pulsante di sgancio e, svuotalo prima di riposizionarlo sul prodotto. Estrai il serbatoio dell'acqua pulita afferrandolo per la maniglia. Versare 2 tappi del detergente in dotazione nel serbatoio dell'acqua pulita dopo aver rimosso il tappo. Aggiungi quindi acqua di rubinetto e richiudi il tappo prima di riposizionare il serbatoio sulla lavapavimenti. Posiziona il prodotto sulla base di ricarica e verifica che il cavo sia collegato. Premi una volta il pulsante di pulizia automatica sul retro del manico per accedere alla modalità di pulizia automatica: 120 secondi per lavare il rullo e 30 minuti per asciugarlo. Al termine del processo, la lavapavimenti è pronta per l'uso.

### IMPORTANTE:

- Si consiglia di eseguire la pulizia automatica dopo ogni sessione di pulizia per garantire prestazioni ottimali.
- La pulizia automatica non si avvia quando viene mostrata solo una barra di stato della batteria illuminata.

6



## 6. DIRTY WATER TANK CLEANING

Turn off the product and remove the dirty water tank by pressing the release button. Take off the filter and debris collector and empty the tank. Clean the filter, the debris collector and the tank using the cleaning tool and wash with warm water. Use the cleaning tool to remove any excess dirt from the hose. Leave all parts fully dry before refitting and putting them back into position.

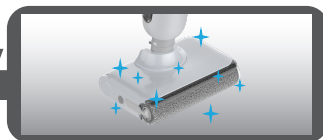
## 6. NETTOYAGE DU RÉSERVOIR D'EAU SALE

Éteignez le produit et retirez le réservoir d'eau sale en appuyant sur le bouton de déverrouillage. Retirez le filtre et le collecteur de débris, puis videz le réservoir. Nettoyez le filtre, le collecteur de débris et le réservoir à l'aide de l'outil de nettoyage, puis lavez-les à l'eau tiède. Utilisez l'outil de nettoyage pour éliminer toute saleté excessive du tuyau. Laissez toutes les pièces sécher complètement avant de les remonter et de les remettre en place.

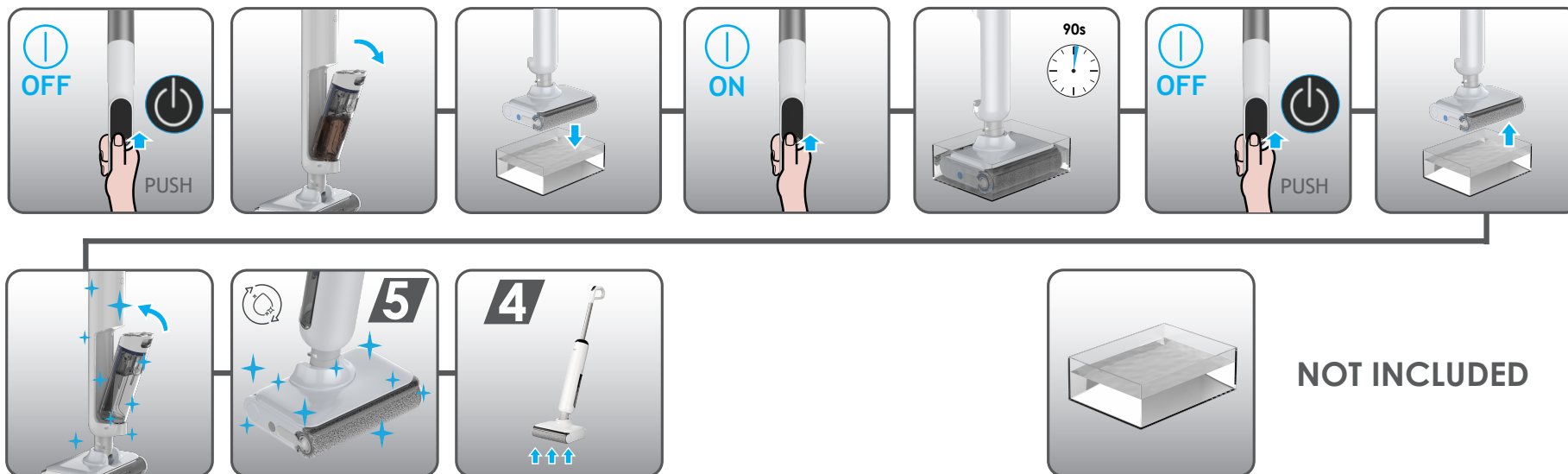
## 6. PULIZIA DEL SERBATOIO DELL'ACQUA SPORCA

Spegni il prodotto e rimuovi il serbatoio dell'acqua sporca premendo il pulsante di sgancio. Rimuovi il filtro e il raccogli-polvere e svuota il serbatoio. Pulisci il filtro, il raccogli-polvere e il serbatoio utilizzando l'apposito accessorio di pulizia e lava il tutto con acqua tiepida. Utilizza l'accessorio di pulizia anche per rimuovere lo sporco in eccesso dal tubo flessibile. Lascia asciugare tutte le parti prima di rimontarle e reinserirle in posizione.

7



## TOTAL WASH



### 7. TOTAL WASH: NOZZLE DEEP CLEANING

Turn off the product and remove the dirty water tank by pressing the release button. Put the floor washer (without the dirty water tank) into a basin. Fill the basin with clean water until the water just covers the roller, then turn on the product for at least 90 seconds. Hold the product during this time.

When the process is complete, remove the floor washer from the basin. Let any excess water drain from the product before refitting the dirty water tank into the cleaner. Then place the product on the charging base and start the Auto Clean function (see section 5). Once finished, the floor washer is ready to use.

Basin is not included.

### 7. NETTOYAGE COMPLET : NETTOYAGE PROFOND DU ROULEAU

Éteignez le produit et retirez le réservoir d'eau sale en appuyant sur le bouton de déverrouillage. Placez le nettoyeur de sol (sans le réservoir d'eau sale) dans une bassine. Remplissez la bassine d'eau propre jusqu'à ce que l'eau recouvre juste le rouleau, puis allumez le produit pendant au moins 90 secondes. Maintenez le produit pendant cette opération.

Une fois le processus terminé, retirez le nettoyeur de sol de la bassine. Laissez l'excédent d'eau s'écouler du produit avant de remettre le réservoir d'eau sale en place. Placez ensuite le produit sur la base de charge et lancez la fonction Auto Clean (voir section 5). Une fois terminé, le nettoyeur de sol est prêt à l'emploi.

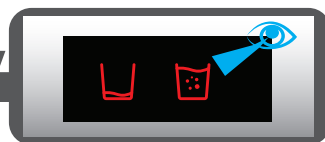
Bassine non incluse.

### 7. TOTAL WASH: LAVAGGIO PROFONDO DELLA SPAZZOLA

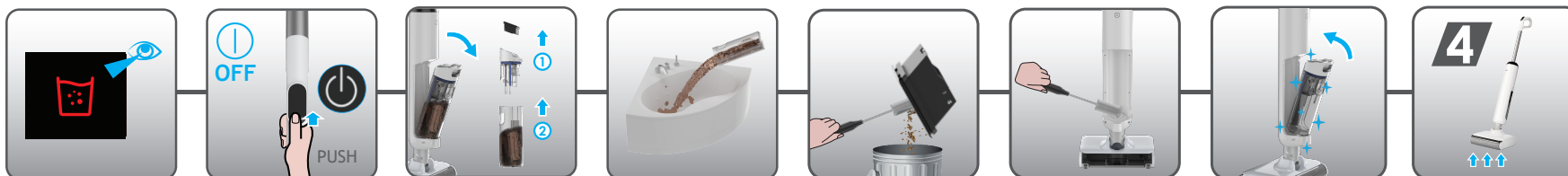
Spegni il prodotto e rimuovi il serbatoio dell'acqua sporca premendo il pulsante di sgancio. Posiziona la lavapavimenti (priva del serbatoio dell'acqua sporca) in una bacinella. Riempi la bacinella con acqua pulita fino a coprire quasi tutto il rullo e avvia il prodotto per almeno 90 secondi, tenendo il prodotto durante l'operazione.

Quando il processo è terminato rimuovi la lavapavimenti dal recipiente. Lascia defluire l'eventuale acqua in eccesso dal prodotto prima di reinserire il serbatoio dell'acqua sporca sul prodotto stesso. Posiziona la lavapavimenti sulla base di ricarica e aziona l'autopulizia (vedere sezione 5). Una volta completata la procedura, la lavapavimenti è pronta per l'uso.

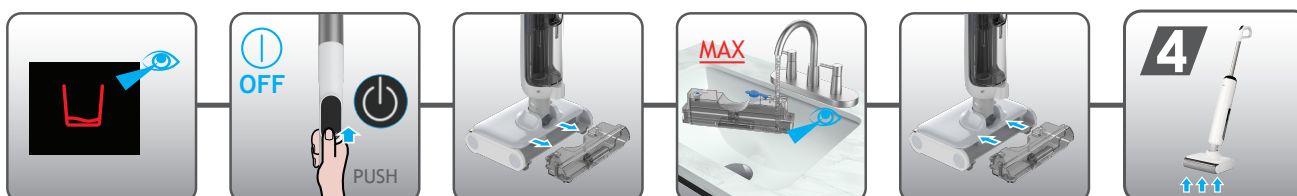
La bacinella non è inclusa nell'imballo.



8.1



8.2



## 8. WARNING MESSAGES

**8.1 DIRTY WATER TANK IS FULL:** Turn off the floor washer and remove the dirty water tank by pressing the release button. Take off the filter and debris collector and empty the tank. Use the cleaning tool to remove any excess dirt from the filter and hose. To refit the dirty water tank to your cleaner, follow the above instructions in reverse.

**8.2 CLEAN WATER TANK IS EMPTY:** Turn off the floor washer and fill the clean water tank with the included detergent and water (please see section 4).

## 8. MESSAGES D'AVERTISSEMENT

**8.1 LE RÉSERVOIR D'EAU SALE EST PLEIN :** Éteignez le nettoyeur de sol et retirez le réservoir d'eau sale en appuyant sur le bouton de déverrouillage. Retirez le filtre et le collecteur de débris, puis videz le réservoir. Utilisez l'outil de nettoyage pour éliminer tout excès de saleté du filtre et du tuyau. Pour remettre le réservoir d'eau sale en place sur votre nettoyeur, suivez les instructions ci-dessus dans l'ordre inverse.

**8.2 LE RÉSERVOIR D'EAU PROPRE EST VIDE :** Éteignez le nettoyeur de sol et remplissez le réservoir d'eau propre avec le détergent fourni et de l'eau (voir section 4).

## 8. MESSAGGI DI AVVERTENZA

**8.1 IL SERBATOIO DELL'ACQUA SPORCA È PIENO:** Spegner la lavapavimenti e rimuovere il serbatoio dell'acqua sporca premendo il pulsante di sgancio. Rimuovere il filtro e il raccogli-polvere e svuotare il serbatoio. Utilizzare l'accessorio di pulizia per rimuovere lo sporco in eccesso dal filtro e dal tubo flessibile. Per rimontare il serbatoio dell'acqua sporca sulla lavapavimenti, seguire le istruzioni sopra riportate in ordine inverso.

**8.2 IL SERBATOIO DELL'ACQUA PULITA È VUOTO:** Spegner la lavapavimenti e riempire il serbatoio dell'acqua pulita con il detergente in dotazione e acqua (vedere la sezione 4).

\* GB - Content may vary according to your model. FR - Le contenu peut varier en fonction de votre modèle. DE - der inhalt kann je nach modell variieren. IT - I contenuti possono variare secondo il modello. NL - inhoud kan variëren volgens uw model. PT - o conteúdo pode variar de acordo com o modelo. ES - el contenido puede variar en base a su modelo. DK - indholdet kan variere i henhold til modellen. NO - innholdet kan variere avhengig av modellen. SE - innehåll kan variera beroende på modell. FI - sisältö saattaa vaihdella mallista riippuen. GR - περιεχόμενο ενδέχεται να διαφέρει αναλόγα με το μοντέλο. RU - содержимое может меняться в зависимости от модели. PL - zawartość może być inna w zależności od modelu. CZ - obsah může lišit v závislosti na vašem modelu. SI - obsah sa može lišiti v závislosti od modelu. TR - içerik modelinize göre farklılık gösterebilir.



 <https://www.hoover-home.com/>