



## Zahvaljujemo se vam za nakup izdelka Candy.

Pred uporabo tega aparata natančno preberite ta navodila. Navodila vsebujejo pomembne informacije, ki vam bodo pomagale kar najbolje izkoristiti aparat ter zagotoviti varno in pravilno namestitvev, uporabo in vzdrževanje.

Ta priročnik hranite na priročnem mestu, tako da ga lahko vedno upoštevate za varno in pravilno uporabo aparata.

Če aparat prodate, ga podarite ali pustite, ko se preselite, obvezno predajte tudi ta priročnik, da se bo novi lastnik lahko seznanil z aparatom in varnostnimi opozorili.

### Legenda



Opozorilo – Pomembne varnostne informacije



Splošne informacije in nasveti



Okoljske informacije

### OPOMBA: SAMO ZA ZDRUŽENO KRALJESTVO



Po prejemu aparata pazljivo preverite, ali je poškodovan. Vsako ugotovljeno škodo je treba takoj prijaviti dostavljavcu. Druga možnost je, da ugotovljeno škodo prijavite prodajalcu v 2 dneh po prejemu.



### Okoljski pogoji

Ta aparat je označen v skladu z evropsko direktivo 2012/19/EU o odpadni električni in elektronski opremi (OEEO).

OEEO vsebuje onesnaževalne snovi (ki lahko povzročijo negativne posledice za okolje) in osnovne sestavne dele (ki jih je mogoče ponovno uporabiti). Pomembno je, da se OEEO obdela na poseben način, da se ustrezno odstranijo in odložijo vsa onesnaževala ter predelajo in reciklirajo vsi materiali. Posamezniki lahko igrajo pomembno vlogo pri zagotavljanju, da OEEO ne postane okoljska težava; bistveno je upoštevati nekatera osnovna pravila:

- OEEO se ne sme obravnavati kot gospodinjske odpadke.
- OEEO je treba predati na ustreznih zbirališčih, ki jih upravljajo občina ali registrirana podjetja. V številnih državah za veliko OEEO obstaja možnost prevzema na domu.

V številnih državah lahko ob nakupu novega aparata starega vrnete prodajalcu, ki ga mora brezplačno prevzeti, če je oprema enakovredne vrste in ima enake funkcije kot dobavljena oprema.



### OPOZORILO!

#### Nevarnost poškodb ali zadužitve!

Napravo odklopite iz električnega omrežja. Odrežite omrežni kabel in ga zavržite. Odstranite zapah vrat, da preprečite zapiranje otrok in hišnih ljubljencev v aparat.

1-Varnostne informacije.....	4
2-Namestitev.....	7
3-Praktični namigi.....	11
4-Opis izdelka.....	13
5-Nadzorna plošča.....	14
6- Programi.....	19
7-Poraba.....	22
8- Vsakodnevna uporaba.....	24
9-Daljinsko upravljanje (WI-FI).....	29
10-Nega in čiščenje.....	31
11-Odpravljanje težav.....	34
12-Tehnični podatki.....	37
13-Servisni center.....	38



Prenesite  
aplikacijo



## Pred prvim vklopom aparata preberite naslednje varnostne nasvete!



### OPOZORILO!

#### Vsakodnevna uporaba

- ▶ Aparat je namenjen uporabi v gospodinjstvu in podobnih prostorih:
  - v kuhinjah osebja trgovin, pisarn in v drugih delovnih okoljih;
  - na kmetijah;
  - za stranke v hotelih, motelih in drugih nastanitvah;
  - v nastanitvah nočitev z zajtrkom.

Drugačna uporaba aparata kot v gospodinjstvih ali v drugem okolju, da na primer aparat uporabljajo strokovnjaki ali kvalificirani uporabniki v komercialne namene, ni dovoljena niti v zgoraj navedenih primerih. Če aparat uporabljate drugače, kot je opisano zgoraj, bo življenjska doba aparata krajša in lahko se izniči garancija proizvajalca. Škode na aparatu ali druge škode ali poškodbe, ki bi nastale zaradi drugačne uporabe kot je domača uporaba ali uporaba v gospodinjstvu (čeprav bi nastala v domačem okolju ali v gospodinjstvu) proizvajalec ne bi sprejel v polnem obsegu, kot je predvideno z zakonom.

- ▶ Ta aparat lahko uporabljajo otroci, starejši od 8 let, ter osebe z zmanjšanimi fizičnimi, senzoričnimi ali umskimi sposobnostmi ali s pomanjkljivimi izkušnjami in znanjem, vendar samo pod ustreznim nadzorom ali če imajo navodila za varno uporabo naprave in če razumejo morebitne nevarnosti.  
Otroci naj se z aparatom ne igrajo. Brez nadzora otroci nape ne smejo čistiti in na njej ne smejo izvajati vzdrževalnih del.
- ▶ Otroke je treba nadzorovati, da se ne bodo igrali z aparatom.
- ▶ Otroci, mlajši od 3 let, se ne smejo približevati aparatu, razen če so pod stalnim nadzorom.
- ▶ Če je napajalni kabel poškodovan, ga je treba zamenjati s posebnim kablom ali sklopom, ki je na voljo pri proizvajalcu ali njegovem serviserju.

- ▶ Uporabljajte samo priložene komplete cevi za priključek dovoda vode (ne uporabljajte starih kompletov cevi).
- ▶ Tlak vode mora biti med 0,03 MPa in 1 MPa.
- ▶ Prepričajte se, da preproge ne ovirajo podnožja ali prezračevalnih odprtin.
- ▶ Po instalaciji mora biti aparat nameščen tako, da je priključek dostopen.
- ▶ Največja količina suhih oblačil je odvisna od uporabljenega modela (glejte nadzorno ploščo).
- ▶ Če si želite ogledati tehnične podatke izdelka, glejte spletno mesto proizvajalca.

### Električni priključki in varnostna navodila

- ▶ Tehnični podatki (napetost in tok) so navedeni na nazivni ploščici izdelka.
- ▶ Prepričajte se, da je električni sistem ozemljen in v skladu z vsemi veljavnimi predpisi ter da je (električna) vtičnica skladna z vtičem aparata. V nasprotnem primeru se obrnite na strokovnjaka.
- ▶ Uporabo pretvornikov, razdelilnikov ali podaljškov močno odsvetujemo.
- ▶ Pred čiščenjem ali vzdrževanjem pralnega stroja iztaknite aparat iz električne vtičnice in zaprite pipo za vodo.
- ▶ Med iztikanjem aparata iz električne vtičnice ne vlecite za napajalni kabel ali aparat.
- ▶ Pred odpiranjem vrat se prepričajte, da v bobnu ni vode.



### OPOZORILO!

#### Voda lahko med ciklom pranja doseže zelo visoke temperature.

- ▶ Pralnega stroja ne izpostavljajte dežju, neposredni sončni svetlobi ali drugim vremenskim vplivom. Zaščitite pred morebitnim zmrzovanjem.
- ▶ Med premikanjem pralnega stroja ga ne držite za gumbe ali predal za detergent; med transportom nikoli ne naslanjajte vrat na voziček.
- ▶ Priporočamo, da pralni stroj dvigneta dve osebi.
- ▶ V primeru okvare in/ali napačnega delovanja izklopite pralni stroj, zaprite vodovodno pipo in ne posegajte v aparat.

Takoj se obrnite na servisni center in uporabljajte izključno originalne nadomestne dele. Če teh navodil ne boste upoštevali, lahko zmanjšate varnost aparata.

## **Predvidena uporaba**

Ta aparat je namenjen samo za pranje perila v pralnem stroju. Vselej upoštevajte navodila na etiketi vsakega oblačila. Zasnovan je izključno za domačo uporabo v hiši. Ni namenjen komercialni ali industrijski uporabi.

Spremembe ali prilagoditve aparata niso dovoljene. Uporaba v nepredvidene namene lahko povzroči nevarnosti ter razveljavitev garancijskih in odškodninskih zahtevkov.

## 2.1 Priprava

- ▶ Prepričajte se, da ni poškodb pri prevozu.
- ▶ Prepričajte se, da so odstranjeni vsi transportni vijaki.
- ▶ Z aparatom naj vedno ravnata vsaj dve osebi, ker je težek.
- ▶ Aparat vzemite iz embalaže.
- ▶ Odstranite ves embalažni material, vključno z zaščitno folijo na ohišju in polistirenskim podstavkom, in ga shranite izven dosega otrok. Med odpiranjem embalaže so na plastični vrečki in odprtini vidne kapljice vode. Ta običajen pojav je posledica preizkusov vode v tovarni.

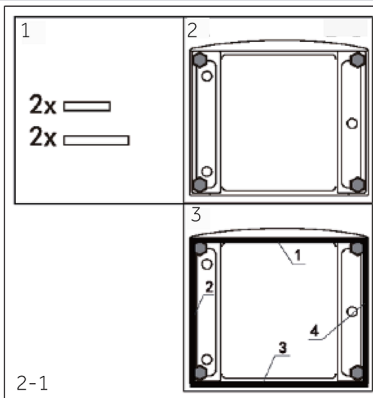


### Opomba: Odstranjevanje embalaže

Vse embalažne materiale hranite izven dosega otrok in jih zavržite na okolju prijazen način.

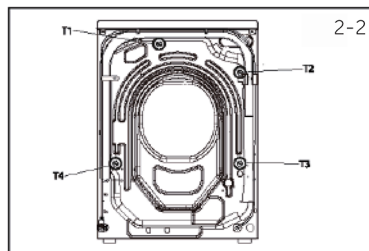
## 2.2 \* PO IZBIRI: Namestite blazinice za zmanjšanje hrupa

1. Pri odpiranju skrčljive embalaže boste našli štiri blazinice za zmanjšanje hrupa. Uporabljajo se za zmanjšanje hrupa (slika 2-1).
2. Pralni stroj položite na stran, pri čemer je odprtina obrnjena navzgor, spodnja stran pa proti upravljavcu.
3. Odstranite blazinice za zmanjšanje hrupa in odstranite dvostransko lepilno zaščitno folijo; prilepite okoli dna; blazinice za zmanjšanje hrupa namestite pod ohišjem pralnega stroja, kot je prikazano na sliki 3 (dve daljši blazinici v položaju 1 in 3, dve krajši blazinici v položaju 2 in 4). Na koncu ponovno postavite stroj pokonci.

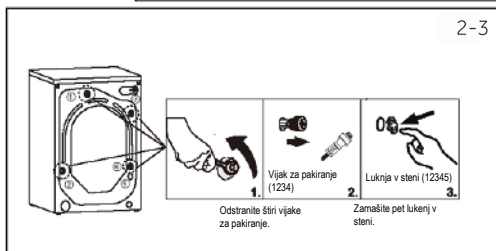


## 2.3 Odstranjevanje transportnih vijakov

Transportna zaščita na zadnji strani je zasnovana za vpenjanje sestavnih delov proti vibracijam znotraj aparata med prevozom, da se preprečijo notranje poškodbe. Pred uporabo je treba odstraniti vse elemente (T1, T2, T3 in T4, slika 2-2).



1. Odstranite vse 4 vijake (T1-T4) (slika 2-3).
2. 5 lukenj zamašite s slepimi čepi.



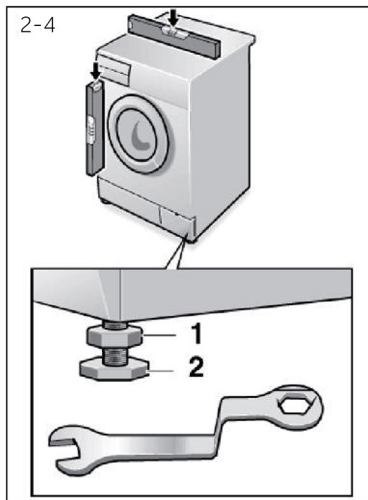


### Opomba: Hranite na varnem mestu

Vse dele transportne zaščite hranite na varnem mestu za kasnejšo uporabo. Vsakič, ko je treba aparat premakniti, najprej ponovno namestite zaščitne dele.

## 2.4 Premikanje aparata

Če je treba stroj premakniti na oddaljeno mesto, pred namestitvijo zamenjajte odstranjene transportne vijake, da preprečite poškodbe: Montaža poteka v obratnem vrstnem redu.



## 2.5 Poravnava aparata

Prilagodite vse noge (slika 2-4), da dosežete povsem vodoraven položaj. To bo zmanjšalo vibracije in s tem hrup med uporabo. Prav tako bo zmanjšalo obrabo. Priporočamo, da za nastavitev uporabite vodno tehtnico (libelo). Tla morajo biti čim bolj stabilna in ravna.

1. Zaklepno matico (1) zrahljajte s ključem.
2. Prilagodite vrtljivo nogo (2).
3. Zategnite zaklepno matico (1) ob ohišje.

## 2.6 Poravnava aparata

Pravilno pritrdite odtočno cev na cevovod. Cev mora v eni točki doseči višino med 80 in 100 cm nad spodnjo linijo aparata! Če je mogoče, naj bo odtočna cev vedno pritrjena na sponko na zadnji strani aparata.



### OPOZORILO!

- ▶ Za priključitev uporabljajte samo priloženo cev.
- ▶ Nikoli ne uporabljajte starih kompletov cevi!
- ▶ Priključite samo na dovod hladne vode.
- ▶ Pred priključitvijo preverite, ali je voda čista in bistra.

Možne so naslednje povezave:

### 2.6.1 Odtočna cev z umivalnikom

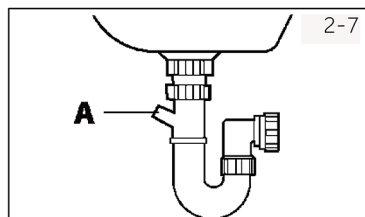
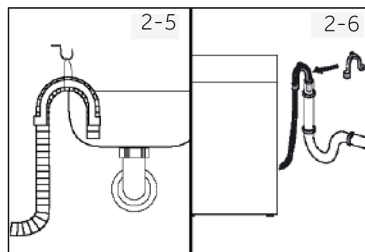
- ▶ Odtočno cev z U-podporo obesite čez rob umivalnika ustrezne velikosti (slika 2-5).
- ▶ U-podporo ustrezno zaščitite pred zdrsom.

### 2.6.2 Odtočna cev s priključkom za odvod vode

- ▶ Notranji premer stoječe cevi z odprtino za odzračevanje mora biti najmanj 40 mm.
- ▶ Odtočno cev za 80–100 mm postavite v cev za odpadno vodo.
- ▶ Namestite U-podporo in jo ustrezno pritrdite (slika 2-6).

### 2.6.3 Odtočna cev s priključkom umivalnika

- ▶ Stičišče mora biti nad sifonom.
- ▶ Priključna spojka je običajno zaprta z blazinico (A). Slednjo je treba odstraniti, da preprečite nepravilno delovanje (slika 2-7).
- ▶ Odtočno cev pritrdite s sponko.



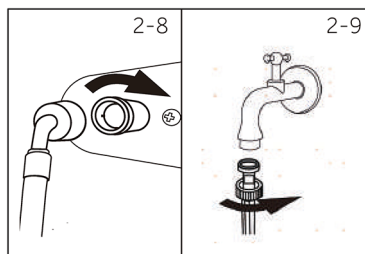
## POZOR!

- ▶ Odtočna cev ne sme biti potopljena v vodo in mora biti varno pritrjena in ne sme puščati. Če je odtočna cev položena na tla ali če je cev na višini, manjši od 80 cm, bo pralni stroj med polnjenjem neprestano odvajal vodo (samosifoniranje).
- ▶ Odtočne cevi se ne sme podaljšati. Po potrebi se obrnite na servisno službo.

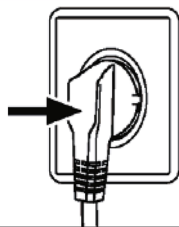
## 2.7 Odtočna cev s priključkom umivalnika

Prepričajte se, da so tesnila vstavljeni.

1. Priključite cev za dovod vode z nagnjenim koncem na aparat (slika 2-8). Ročno zategnite vijčni spoj.
2. Drugi konec priključite na vodovodno pipo s 3/4" navojem (slika 2-9).



2-10



### 2.8 Električni priključek

Pred vsako priključitvijo preverite, ali:

- ▶ so napajanje, vtičnica in varovalka ustrezni glede na tipsko ploščico;
- ▶ je vtičnica ozemljena in se ne uporablja razdelilnik ali podaljšek;
- ▶ sta vtič in vtičnica strogo skladna.
- ▶ **Samo za Združeno kraljestvo:** Vtič Združenega kraljestva ustreza standardu BS1363A.

Vtaknite vtič v vtičnico (slika 2-10).



#### OPOZORILO!

- ▶ Vedno se prepričajte, da so vsi priključki (napajanje, odtočna cev in cev za dovod vode) čvrsti, suhi in ne puščajo!
- ▶ Pazite, da se ti deli nikoli ne zmečkajo, prepognejo ali zvijejo.
- ▶ Če je električni kabel poškodovan, ga mora zamenjati serviser (glejte garancijski list), da preprečite obstoječe nevarnosti.

### 3.1 Nasveti za nalaganje

Pri razvrščanju perila se prepričajte, da:

- ste iz perila odstranili kovinske predmete, kot so sponke za lase, igle in kovanci;
  - ste zapeli gumbe prevlek za vzglavnike, zadrgnili zadrge, zavezali pasove in dolge trakove kopalnih plaščev;
  - ste odstraniti kolesca, kavlje ali sponke z zaves;
  - ste natančno prebrali etikete z navodili za pranje oblačil;
  - ste odstranili morebitne trdovratne madeže s posebnimi detergenti.
- ▶ Pri pranju preprog, posteljnih pregrinjal ali drugih težkih oblačil priporočamo, da ne uporabljate cikla ožemanja.
- ▶ Če želite oprati volno, se prepričajte, da je izdelek primeren za pranje v pralnem stroju. Preverite etiketo na oblačilu.
- ▶ Med enim in drugim pranjem pustite vrata aparata rahlo odprta in preprečite, da bi se znotraj stroja pojavile neprijetne vonjave.

### 3.2 Koristni nasveti za varčevanje

Nasveti, kako prihraniti denar in skrbeti za okolje pri uporabi aparata.

- ▶ V stroj naložite predlagano količino perila, kot je prikazano v razpredelnici programov za posamezen program – s tem boste PRIHRANILI energijo in vodo.
- ▶ Hrup in stopnja vlažnosti perila vplivata na hitrost ožemanja: rezultat hitrejšega ožemanja sta večji hrup in manjša vlažnost perila.
- ▶ Najučinkovitejši programi kombinirane rabe vode in energije so običajno daljši programi z nižjo temperaturo.
- ▶ Optično preberite kodo QR na energijski nalepki za informacije o porabi energije. Dejanska poraba energije se lahko razlikuje od navedene glede na lokalne razmere.

### Naložite največjo možno količino perila

- ▶ Da bi dosegli najboljšo porabo energije, vode, detergenta in časa, uporabite priporočeno največjo količino perila.
- Z enim pranjem polne količine prihranite do 50 % energije v primerjavi z dvema pranjem polovične količine.

### Je potrebno predpranje?

- ▶ Samo za zelo umazano perilo!  
PRIHRANITE detergent, čas, vodo in porabo energije, tako da za rahlo do normalno umazano perilo Predpranje NE izberete.

### Je potrebno pranje pri visoki temperaturi?

- ▶ Madeže pred pranjem obdelajte z odstranjevalcem madežev ali pa zasušene madeže namočite v vodi, da zmanjšate potrebo po uporabi programa vročega pranja. Prihranite energijo z uporabo programa pranja pri nizki temperaturi.

### 3.3 Odmerjanje detergenta

Spodaj so kratka navodila z namigi in nasveti glede uporabe detergenta.

- ▶ Uporabljajte samo detergente, ki so primerni za pralni stroj.

- ▶ Detergent izberite glede na vrsto tkanine (bombaž, občutljivo perilo, sintetika, volna, svila itd.), barvo, vrsto in stopnjo umazanije ter programirano temperaturo pranja.
- ▶ Da zagotovite ustrezno količino detergenta, mehčalca ali katerih koli drugih aditivov, vedno. Skrbno upoštevajte navodila proizvajalca: pravilna uporaba aparata z ustreznim odmerkom preprečuje odpadke in zmanjšuje vpliv na okolje.

**i** Za pranje zelo umazanega belega perila priporočamo uporabo programov za bombaž pri temperaturi 60 °C ali višji ter običajen pralni prašek (močan), ki vsebuje belilna sredstva, ki pri srednjih/visokih temperaturah zagotavljajo odlične rezultate. Za pranje med 40 °C in 60 °C mora biti vrsta uporabljenega detergenta primerna za vrsto tkanine in stopnjo umazanosti. Običajni praški so primerni za zelo umazane »bele« ali barvne tkanine, tekoči detergenti ali praški za »ohranjanje barv« pa so primerni za manj umazane barvne tkanine. Za pranje pri temperaturah, nižjih od 40 °C, priporočamo uporabo tekočih detergentov ali detergentov, ki so posebej označeni kot primerni za pranje pri nizkih temperaturah. Za pranje volne ali svile uporabljajte samo detergente, ki so formulirani posebej za te tkanine.

- ▶ Prevelika količina detergenta povzroči prekomerno penjenje, kar preprečuje pravilno izvedbo cikla. Prav tako lahko vpliva na kakovost pranja in izpiranja.

Uporaba ekoloških detergentov brez fosfatov lahko povzroči naslednje učinke:

- **bolj motna voda pri izpiranju:** ta učinek je povezan s suspenzijo zeolitov in ne vpliva negativno na učinkovitost izpiranja;
- **bel prah (zeoliti) na perilu ob koncu pranja:** to je normalno, prašek se ne vpije v tkanino in ne spremeni barve.

Če želite odstraniti zeolite, izberite program izpiranja. V prihodnje razmislite o uporabi nekoliko manjše količine detergenta.

- **pena v vodi po zadnjem izpiranju:** to ne pomeni nujno slabega izpiranja. Ob prihodnjih pranjih razmislite o uporabi manjše količine detergenta;
- **velika količina pene:** to je pogosto posledica anionskih površinsko aktivnih snovi, ki jih vsebujejo detergenti in jih je težko odstraniti iz perila.

Navedenih učinkov ne poskušajte odstraniti s ponovnim izpiranjem. Ne bo delovalo.

Predlagamo, da opravite vzdrževalno pranje z našim čistilnim sredstvom.

Če težave ne odpravite ali sumite na okvaro, se takoj obrnite na pooblaščen servisni center.



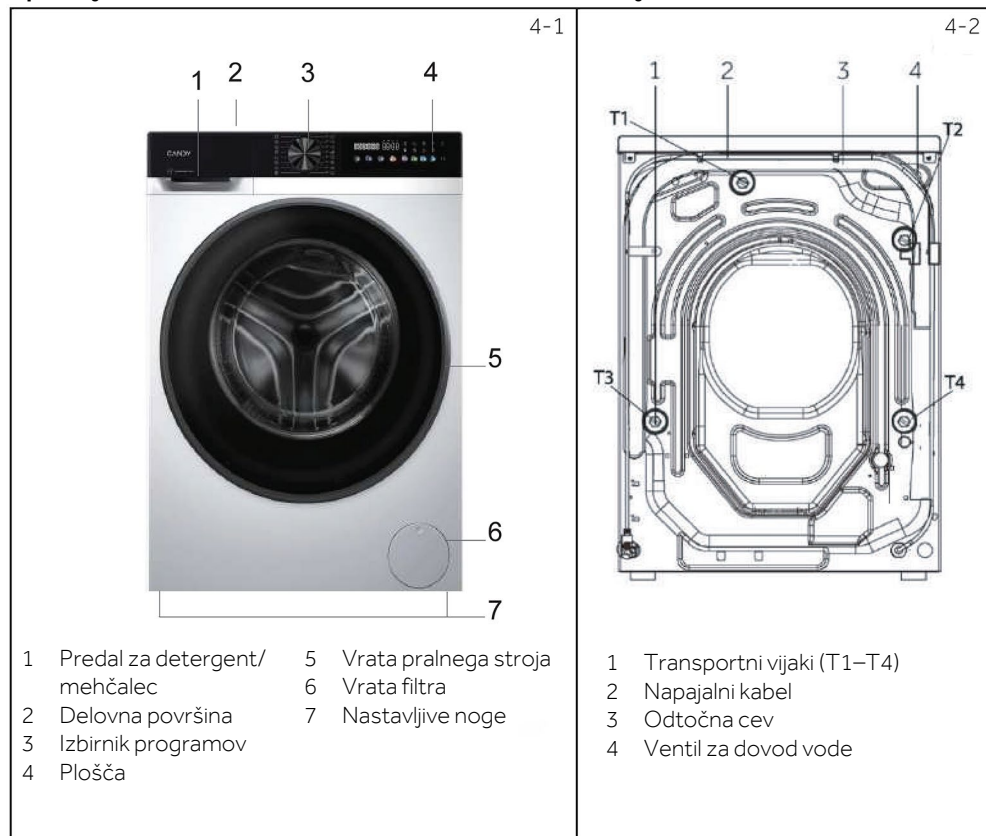
### Opomba:

Zaradi tehničnih sprememb in različnih modelov se lahko slike v naslednjih poglavjih razlikujejo od vašega modela.

#### 4.1 Slika aparata

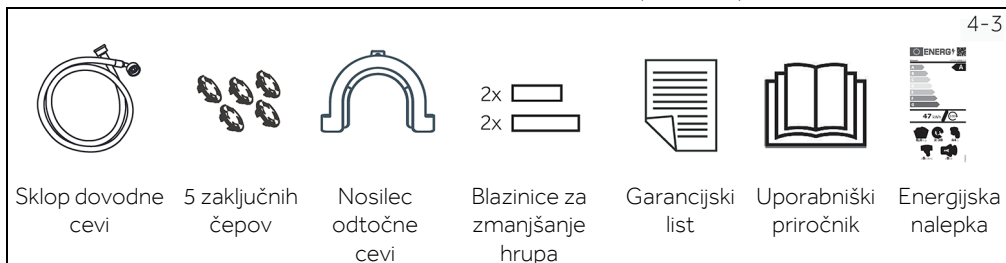
##### Spredaj (slika 4-1):

##### Zadnja stran (slika 4-2):



#### 4.2 Dodatki

Preverite dodatke in literaturo v skladu s tem seznamom (slika 4-3):

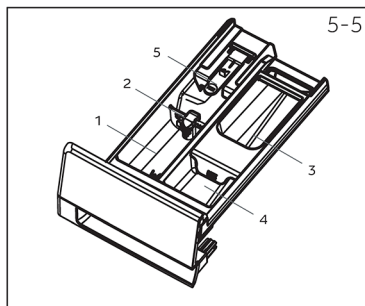




### 5.4 Predal za detergent

Odprite predal dozirnika, da si ogledate naslednje sestavne dele (slika 5-5):

- 1: Predal za pralni prašek ali tekoči detergent.
- 2: Jeziček za izbiro detergenta; za uporabo pralnega praška naj bo v zgornjem položaju, za uporabo tekočega detergenta pa v spodnjem.
- 3: Vstavite majhno količino pralnega praška.
- 4: Predel za mehčalec.
- 5: Jeziček za zaklepanje; pritisnite ga navzdol, da izvlečete predal dozirnika. Priporočilo o vrsti detergentov je primerno za različne temperature pranja; glejte priročnik za detergent (glejte str. 27).



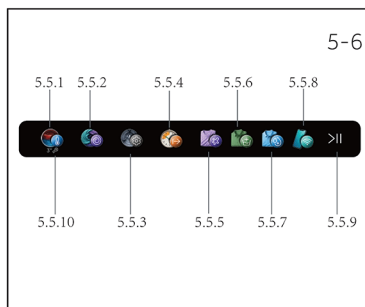
### 5.5 Funkcijski gumbi

Funkcijski gumbi (slika 5-6) omogočajo izbiro dodatnih možnosti izbranega programa, preden ga zaženete. Prikazani so ustrezni indikatorji.

Če aparat izklopite ali nastavite nov program, se prikažejo vse možnosti.

Če ima gumb več možnosti, lahko zeleno možnost izberete z zaporednim pritiskom na gumb.

Ko se dotaknete gumba in ta sveti medlo, funkcija ni izbrana; če sveti svetlo, pa je funkcija izbrana.

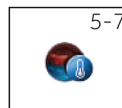


#### Opomba: Tovarniške nastavitve

Za doseganje najboljših rezultatov pri vsakem programu je Candy opredelil posebne privzete nastavitve. Če nimate posebnih zahtev, priporočamo, da izberete privzete nastavitve.

#### 5.5.1 Funkcijski gumb »«

- Dotaknite se tega gumba (slika 5-7), da prikazete ustrezno temperaturo. Če izberete »0«, se voda ne bo segrevala.



#### 5.5.2 Funkcijski gumb »«

- Dotaknite se tega gumba (slika 5-8), da spremenite ali preključite izbiro ožemanja v programu. Če ne sveti nobena lučka in se prikazuje »-----«, aparat ne bo ožemal.



#### 5.5.3 Funkcijski gumb »«

- Dotaknite se tega gumba. Na zaslonu se bo prikazalo »OBRNITE GUMB IN PRITISNITE TIPKO ZA NASTAVITEV, DA POTRDITE«. Z gumbom lahko nastavite jezike in vrste zvočnih signalov.
- Dotaknite se gumba za ZAGON/PAVZA. Na zaslonu se bo prikazalo »JEZIK«. Ponovno pritisnite, da izberete zeleni jezik, na primer SLOVENŠČINA. Z gumbom se pomaknite po jezikih in se znova dotaknite gumba za ZAGON/PAVZA, da jezik potrdite.



- Prikaz vrste zvočnega signala je »GLAS«; nato se dotaknite gumba za ZAGON/PAVZA, da potrdite zvočni signal. Zavrtite gumb, da se prikaže »VKLOP« ali »ZKLOP«, ter se znova dotaknite gumba za ZAGON/PAVZA, da potrdite.

5-10



## 5.5.4 Funkcijski gumb » «

- Ta gumb (slika 5-10) vam omogoča vnaprejšnje programiranje cikla pranja z največ 24-urno zakasnitvijo.
- Zakasnitev začetka delovanja nastavite po naslednjem postopku:
  - Izberite zeleni program.
  - Enkrat pritisnite gumb, da vklopite začetek zakasnitve, nato pa ga znova pritisnite, da nastavite zeleno zakasnitev. Zakasnitev se povečuje v korakih po 30 minut. Najdaljša zakasnitev je 24 ur.
  - Potrdite s pritiskom na gumb ZAGON/PAVZA. Začelo se bo odštevanje zakasnitve in ko se konča, se bo program samodejno zagnal.
- Zakasnitev zagona lahko prekličete tako, da zavrtite izbirnik programa.

5-11



## 5.5.5 Funkcijski gumb » «

- Prva ikona je hitro pranje, ki se uporablja za manjše količine perila ali manj umazano perilo.
- Druga ikona je intenzivno pranje, ki se uporablja za velike količine perila ali zelo umazano perilo, pri čemer se trajanje pranja podaljša.
- Hitro pranje in intenzivno pranje ne moreta delovati hkrati.

5-12



## 5.5.6 Funkcijski gumb » «

- Prva ikona je proti mečkanju; ko zasveti ta ikona, se največja hitrost ožemanja zmanjša.
- Druga ikona je nočno pranje. Če izberete ta način, boste izklopili zvočne signale, razen alarma, in zmanjšali hitrost ožemanja.

5-13

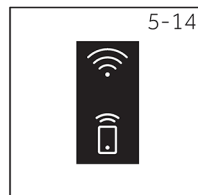


## 5.5.7 Funkcijski gumb » «

- Prva ikona je predpranje; omogoča vam predpranje in je še posebej uporabna za zelo umazano perilo (uporablja se lahko le pri nekaterih programih, navedenih v tabeli). Priporočamo, da detergenta ne uporabite ali pa uporabite le majhno količino detergenta, navedeno na embalaži detergenta.
- Druga ikona je dodatno izpiranje, ki vam omogoča, da na koncu cikla pranja dodate eno izpiranje. Uporabna je za osebe z nežno in občutljivo kožo, pri katerih lahko že majhna količina ostankov povzroči alergije. Ta program je priporočljivo uporabljati za otroška oblačila in pranje močno umazanih artiklov, za pranje katerih je potrebna velika količina detergenta, ali za pranje brisač, katerih vlakna so nagnjena k zadrževanju detergenta.

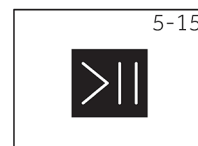
### 5.5.8 Funkcijski gumb » «

- Dotaknite se tega gumba (slika 5-14), da izberete omrežje. Če stroj ni seznanjen z aplikacijo »hOn«, s kratkim pritiskom na gumb začnete postopek seznanjanja.
- Če je aparat seznanjen z aplikacijo »hOn«, s kratkim pritiskom na gumb zaženete daljinsko upravljanje.
- Dolgo pritisnite ta gumb, da izbrisete poverilnice za seznanjanje.



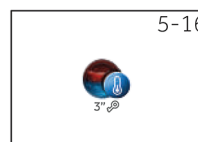
### 5.5.9 Funkcijski gumb » >|| «

- Nežno se dotaknite tega gumba (slika 5-15), da zaženete ali prekinete trenutno prikazani program.



### 5.5.10 Funkcijski gumb » «

- Pridržite ta gumb (slika 5-16) 3 sekunde, da aktivirate način otroške ključavnice.
- Otroške ključavnice ni mogoče nastaviti ali preklicati prek aplikacije hOn.

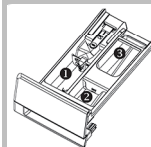


## 5.6 Prvi zagon

### 5.6.1 Nastavitev jezika

- Vključite stroj in pritisnite ta gumb »>||«, da nastavite jezik in zvok.
- Če želite preklopiti med jeziki, zavrtite gumb in kliknite »>||«, da potrdite izbiro.
- Z vrtenjem gumba vklopite ali izklopite zvočni signal, nato kliknite »>||« za potrditev.

- Da
- Izbirno
- / Ne



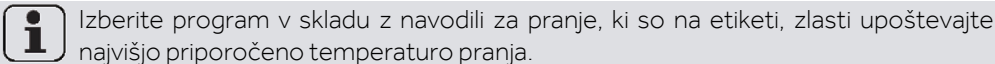
Predal za detergent za:

- 1 Detergent
- 2 Mehčalec ali negovalni izdelek
- 3 Predpranje<sup>1)</sup>

		NAJVEČ KG					STANDARDNA TEMPERATURA	NAJVIŠJA TEMPERATURA	PREDNASTAVLJENO OŽEMANJE	NAJHITREJŠE OŽEMANJE	1	2	3	5	6	7	8	9	10	11	12	13	14	15	16	17	18	19	20	21	22	23	24	25	26	27	28	29	30	31	32	33	34	35	36	37	38	39	40	41	42	43	44	45	46	47	48	49	50	51	52	53	54	55	56	57	58	59	60	61	62	63	64	65	66	67	68	69	70	71	72	73	74	75	76	77	78	79	80	81	82	83	84	85	86	87	88	89	90	91	92	93	94	95	96	97	98	99	100	101	102	103	104	105	106	107	108	109	110	111	112	113	114	115	116	117	118	119	120	121	122	123	124	125	126	127	128	129	130	131	132	133	134	135	136	137	138	139	140	141	142	143	144	145	146	147	148	149	150	151	152	153	154	155	156	157	158	159	160	161	162	163	164	165	166	167	168	169	170	171	172	173	174	175	176	177	178	179	180	181	182	183	184	185	186	187	188	189	190	191	192	193	194	195	196	197	198	199	200	201	202	203	204	205	206	207	208	209	210	211	212	213	214	215	216	217	218	219	220	221	222	223	224	225	226	227	228	229	230	231	232	233	234	235	236	237	238	239	240	241	242	243	244	245	246	247	248	249	250	251	252	253	254	255	256	257	258	259	260	261	262	263	264	265	266	267	268	269	270	271	272	273	274	275	276	277	278	279	280	281	282	283	284	285	286	287	288	289	290	291	292	293	294	295	296	297	298	299	300	301	302	303	304	305	306	307	308	309	310	311	312	313	314	315	316	317	318	319	320	321	322	323	324	325	326	327	328	329	330	331	332	333	334	335	336	337	338	339	340	341	342	343	344	345	346	347	348	349	350	351	352	353	354	355	356	357	358	359	360	361	362	363	364	365	366	367	368	369	370	371	372	373	374	375	376	377	378	379	380	381	382	383	384	385	386	387	388	389	390	391	392	393	394	395	396	397	398	399	400	401	402	403	404	405	406	407	408	409	410	411	412	413	414	415	416	417	418	419	420	421	422	423	424	425	426	427	428	429	430	431	432	433	434	435	436	437	438	439	440	441	442	443	444	445	446	447	448	449	450	451	452	453	454	455	456	457	458	459	460	461	462	463	464	465	466	467	468	469	470	471	472	473	474	475	476	477	478	479	480	481	482	483	484	485	486	487	488	489	490	491	492	493	494	495	496	497	498	499	500	501	502	503	504	505	506	507	508	509	510	511	512	513	514	515	516	517	518	519	520	521	522	523	524	525	526	527	528	529	530	531	532	533	534	535	536	537	538	539	540	541	542	543	544	545	546	547	548	549	550	551	552	553	554	555	556	557	558	559	560	561	562	563	564	565	566	567	568	569	570	571	572	573	574	575	576	577	578	579	580	581	582	583	584	585	586	587	588	589	590	591	592	593	594	595	596	597	598	599	600	601	602	603	604	605	606	607	608	609	610	611	612	613	614	615	616	617	618	619	620	621	622	623	624	625	626	627	628	629	630	631	632	633	634	635	636	637	638	639	640	641	642	643	644	645	646	647	648	649	650	651	652	653	654	655	656	657	658	659	660	661	662	663	664	665	666	667	668	669	670	671	672	673	674	675	676	677	678	679	680	681	682	683	684	685	686	687	688	689	690	691	692	693	694	695	696	697	698	699	700	701	702	703	704	705	706	707	708	709	710	711	712	713	714	715	716	717	718	719	720	721	722	723	724	725	726	727	728	729	730	731	732	733	734	735	736	737	738	739	740	741	742	743	744	745	746	747	748	749	750	751	752	753	754	755	756	757	758	759	760	761	762	763	764	765	766	767	768	769	770	771	772	773	774	775	776	777	778	779	780	781	782	783	784	785	786	787	788	789	790	791	792	793	794	795	796	797	798	799	800	801	802	803	804	805	806	807	808	809	810	811	812	813	814	815	816	817	818	819	820	821	822	823	824	825	826	827	828	829	830	831	832	833	834	835	836	837	838	839	840	841	842	843	844	845	846	847	848	849	850	851	852	853	854	855	856	857	858	859	860	861	862	863	864	865	866	867	868	869	870	871	872	873	874	875	876	877	878	879	880	881	882	883	884	885	886	887	888	889	890	891	892	893	894	895	896	897	898	899	900	901	902	903	904	905	906	907	908	909	910	911	912	913	914	915	916	917	918	919	920	921	922	923	924	925	926	927	928	929	930	931	932	933	934	935	936	937	938	939	940	941	942	943	944	945	946	947	948	949	950	951	952	953	954	955	956	957	958	959	960	961	962	963	964	965	966	967	968	969	970	971	972	973	974	975	976	977	978	979	980	981	982	983	984	985	986	987	988	989	990	991	992	993	994	995	996	997	998	999	1000
		7	8																																																																																																																																																																																																																																																																																																																																																																																																																																																																																																																																																																																																																																																																																																																																																																																																																																																																																																																																																																																																																																														

## Opis programov

Za pranje različnih vrst tkanin in različnih stopenj umazanije ima pralni stroj posebne programe za izpolnjevanje vseh potreb po pranju (glejte tabelo programov).

 Izberite program v skladu z navodili za pranje, ki so na etiketi, zlasti upoštevajte najvišjo priporočeno temperaturo pranja.



## OPOZORILO!

### POMEMBNI NAPOTKI ZA BOLJŠE REZULTATE PRANJA.

- ▶ Nova, barvna oblačila je treba vsaj 5- ali 6-krat oprati ločeno.
- ▶ Določena temna oblačila, kot so kavbojke in brisače, je treba vedno prati ločeno.
- ▶ Nikoli ne mešajte tkanin NEOBSTOJNIH BARV.

## ECO 40-60

S programom ECO 40-60 lahko skupaj v istem ciklu operete običajno umazano bombažno perilo, ki je razvrščeno za pranje pri 40 °C ali 60 °C. Ta program se uporablja za ocenjevanje skladnosti z zakonodajo EU o okolju prijaznem oblikovanju izdelkov.

## BELO PERILO

Ta program je primeren za pranje barvnih bombažnih oblačil pri 40 °C ali za zagotavljanje najvišje stopnje čistoče za pranje odpornega bombažnega perila pri 60 °C ali 90 °C.

Končno ožemanje se izvede z najvišjo hitrostjo, kar zagotavlja odlično odstranjevanje vode.

## SMART WASH

Nova tehnologija power care s popolno mešanico vode in detergenta zagotavlja najboljšo nego vaših oblačil pri 30 °C z odličnimi rezultati pranja. Ta inovativni program je sposoben samodejno prilagoditi učinek čiščenja količini in vrsti perila za najboljše rezultate brez skrbi. Ta program je primeren za pranje rahlo umazanega mešanega perila iz bombaža in sintetičnih vlaken.

## JEANS

Program je primeren za kavbojke ali nekatera oblačila iz jeansa, ki jih je mogoče prati v pralnem stroju. Najvišja temperatura pranja je 60 °C.

## SINTETIKA

Ta program omogoča pranje različnih tkanin in različnih barv skupaj. Vrtenje bobna in nivo vode sta optimizirana, tako med fazo pranja kot izpiranja. Natančno ožemanje zagotavlja manjše nastajanje gub na tkaninah.

## ROČNO PRANJE

Ta program izvede cikel pranja, namenjen občutljivim tkaninam, ki so primerne za pranje v pralnem stroju, torej artiklov, ki jih je treba prati ročno.

## ČIŠČENJE BOBNA

Ta program lahko izvede samostojno čiščenje pralnega stroja.

Samodejno čiščenje bobna priporočamo po 50 uporabah pralnega stroja. Ta program izvedite brez uporabe detergenta za oblačila ali sredstva za čiščenje pralnih strojev.

## IZČRPAVANJE IN OŽEMANJE

Program izvede odvajanje vode in ožemanje pri najvišji hitrosti. Z gumbom za izbiro ožemanja lahko ožemanje prekličete ali zmanjšate hitrost.

### POSEBNO 39'

Ta program omogoča, da različne tkanine kot so bombaž, sintetična vlakna in mešane tkanine, operete skupaj v samo 39 minutah pri temperaturi 40 °C (ali nižji). Ta program je še primeren predvsem za rahlo umazane tkanine, do polovične količine.

### HITRO

S tem novim programom lahko dosežete odlične rezultate in hkrati privarčujete vodo, energijo, detergent in čas. Pranje se izvede pri srednji temperaturi, primerni za rahlo umazano mešano perilo iz bombaža in sintetičnih vlaken. Priporočljivo za pranje manjših količin in rahlo umazanih oblačil.

### HLADNO PRANJE 20 °C

Ta inovativni program omogoča pranje različnih raznobarnih tkanin, kot so bombaž, sintetična vlakna in mešane tkanine, skupaj pri 20 °C ter obenem zagotavlja odlične rezultate pranja.

### Sveži hlapi

Ta program uporablja obdelavo s paro za zmeščanje gub. Z gumbom lahko izberete tri različne stopnje intenzivnosti, ki so zasnovane samo za suha oblačila in odvisne od vrste tkanine.

### HIGIENA PLUS 59'

Ta program pranja lahko doseže temperaturo 60 °C in jo ohranja dlje časa, pri čemer združuje obdelavo s paro in močno izpiranje za temeljito čista in higienska oblačila. Priporočljivo za bombažne tkanine.

### BOMBAŽ

Ta program je primeren za pranje barvnih bombažnih oblačil pri 30 °C ali za zagotavljanje najvišje stopnje čistoče za pranje odpornega bombažnega perila pri 60 °C ali 90 °C. Končno ožemanje se izvede z najvišjo hitrostjo, kar zagotavlja odlično odstranjevanje vode.

### OBČUTLJIVO PERILO

Ta program je razvit za dobro nego občutljivih artiklov, saj pranje poteka kratek čas pri nizki temperaturi. Podaljšano, temeljito izpiranje neguje vlakna tkanine.

### IZPIRANJE

Ta program izvede 2 izpiranji z vmesnim ožemanjem (ki se lahko z ustreznim gumbom zmanjša ali izključi). Uporablja se za izpiranje vseh vrst tkanin, na primer po ročnem pranju.



### Opomba: Postopek za preverjanje števila ciklov, ki jih je stroj izvedel.





Postopek: v programu »BOMBAŽ« hkrati pritisnite »TEMPERATURA« in »HITROST«; za 2 sekundi se prikaže število izvedenih ciklov, nato pa se preklopi nazaj na program »BOMBAŽ«. Ob koncu programa se bo ta dodal v skupno število ciklov delovanja. Delujoči cikel se prikaže v šestnajstiškem zapisu. Je več kot 9999.

Optično preberite kodo QR na energijski nalepki za informacije o porabi energije. Dejanska poraba energije se lahko razlikuje od navedene glede na lokalne razmere.





**i** Opomba: Samodejna teža

Aparat je opremljen s prepoznavanjem količine. Pri nizki količini se energija, voda in čas pranja v nekaterih programih samodejno zmanjšajo. Privzeti čas na zaslonu se lahko razlikuje glede na težo perila in vključuje programe »Smart Wash, Eco 40-60, Sintetika, Bombaž, Higiena plus 59', Proti onesnaževanju in Hladno pranje 20 °C«.

**Okvirne informacije (v skladu z Uredbo Komisije (EU) 2019/2023):**

Nazivna zmogljivost	Program	 (kg)	 (HH:MM)	<b>ENERGY</b> (kWh/cikel)	 (l/cikel)	Najvišja temperatura (°C)	Največja hitrost (vrt./min.)	 Preostala vlaga (%)
7 kg (1400 vrt./min.) (1300 vrt./min.)	Eco 40-60	7	3:28	0,540	50,0	30	1330	53,0
	Eco 40-60	3,5	2:42	0,270	32,0	26	1330	53,0
	Eco 40-60	2	2:38	0,190	28,0	25	1330	55,0
	Hladno pranje 20 °C	7	0:55	0,220	75,0	20	1000	65,0
	Bombaž 60 °C	7	1:23	2,100	75,0	57	1400	53,0
	Sintetika 40 °C	3,5	1:45	0,800	60,0	40	1200	40,0
	Hitro 30 °C	1	0:14	0,250	38,0	30	1000	65,0
8 kg (1200 vrt./min.)	Eco 40-60	8	3:38	0,672	60,0	30	1151	53,0
	Eco 40-60	4	2:48	0,380	40,0	26	1151	52,0
	Eco 40-60	2	2:38	0,190	30,0	25	1151	56,0
	Hladno pranje 20 °C	8	1:58	0,220	75,0	20	1000	65,0
	Bombaž 60 °C	8	3:03	2,100	75,0	57	1200	53,0
	Sintetika 40 °C	4	1:45	1,000	65,0	40	1200	37,0
	Hitro 30 °C	1	0:14	0,250	38,0	30	1000	65,0
8 kg (1400 vrt./min.) (1300 vrt./min.)	Eco 40-60	8	3:38	0,520	54,0	28	1330	53,0
	Feo 40-60	4	2:48	0,330	35,0	26	1330	53,0
	Eco 40-60	2	2:38	0,190	30,0	25	1330	55,0
	Hladno pranje 20 °C	8	0:55	0,220	75,0	20	1000	65,0
	Bombaž 60 °C	8	1:23	2,100	75,0	57	1400	53,0
	Sintetika 40 °C	4	1:45	0,850	65,0	40	1200	40,0
	Hitro 30 °C	1	0:14	0,250	38,0	30	1000	65,0
9 kg (1400)	Eco 40-60	9	3:48	0,625	62,0	28	1330	53,0
	Eco 40-60	4,5	2:58	0,400	36,0	28	1330	53,0
	Eco 40-60	2,3	2:48	0,200	30,0	25	1330	55,0
	Hladno pranje 20 °C	9	1:58	0,220	75,0	20	1000	65,0
	Bombaž 60 °C	9	3:03	2,100	75,0	57	1400	53,0
	Sintetika 40 °C	4,5	0:00	0,250	38,0	30	800	37
	Hitro 30 °C	1	0:14	0,250	38,0	30	1000	65,0

Vrednosti, ki so navedene za programe, razen programa Eco 40-60 in cikla pranja ter sušenja, so le okvirne.

Nazivna zmogljivost	Program	 (kg)	 (HH:MM)	<b>ENERGY</b> (kWh/cikel)	 (l/cikel)	Najvišja temperatura (°C)	Največja hitrost (vrt./min.)	 Preostala vlaga (%)
9 kg (1400r)	Eco 40-60	9	3:48	0,635	62,0	28	1330	53,0
	Eco 40-60	4,5	2:52	0,390	36,0	28	1330	53,0
	Eco 40-60	2,3	2:48	0,200	30,0	25	1330	55,0
	Hladno pranje 20 °C	9	0:55	0,220	75,0	20	1000	65,0
	BOMBAŽ 60 °C	9	1:23	2,100	75,0	57	1400	53,0
	Sintetika 40 °C	4,5	1:45	0,900	70,0	40	1200	40,0
10 kg (1400r)	Hitro 30 °C	1	0:14	0,250	38,0	30	1000	65,0
	Eco 40-60	10	3:58	0,670	65,0	28	1330	53,0
	Eco 40-60	5	2:58	0,440	42,0	28	1330	53,0
	Eco 40-60	2,5	2:48	0,220	32,0	25	1330	55,0
	Hladno pranje 20 °C	10	0:55	0,220	85,0	20	1000	65,0
	BOMBAŽ 60 °C	10	1:23	2,500	85,0	57	1400	53,0
11 kg (1400r)	Sintetika 40 °C	5	1:45	0,900	70,0	40	1200	40,0
	Hitro 30 °C	1	0:14	0,250	40,0	30	1000	65,0
	Eco 40-60	11	3:58	0,700	72,0	28	1330	53,0
	Eco 40-60	5,5	2:58	0,370	42,0	26	1330	52,0
	Eco 40-60	3	2:48	0,200	32,0	25	1330	55,0
	BOMBAŽ 20 °C	11	0:55	0,300	100,0	20	1000	65,0
11 kg (1400r)	BOMBAŽ 60 °C	11	1:23	2,800	100,0	57	1400	55,0
	Sintetika 40 °C	5,5	1:45	0,950	75,0	40	1200	40,0
	Hitro 30 °C	1	0:14	0,300	45,0	30	1000	65,0
	Eco 40-60	11	3:58	0,545	72,0	28	1330	53,0
	Eco 40-60	5,5	2:58	0,325	42,0	26	1330	52,0
	Eco 40-60	3	2:48	0,200	32,0	25	1330	55,0
12 kg (1400r)	BOMBAŽ 20 °C	11	0:55	0,300	100,0	20	1000	65,0
	BOMBAŽ 60 °C	11	1:23	2,600	100,0	57	1400	55,0
	Sintetika 40 °C	5,5	1:45	0,950	75,0	40	1200	40,0
	Hitro 30 °C	1	0:14	0,300	45,0	30	1000	65,0
	Eco 40-60	12	3:58	0,810	74,0	33	1330	53,0
	Eco 40-60	6	2:58	0,590	47,0	30	1330	52,0
13 kg (1400r)	Eco 40-60	3	2:48	0,220	33,0	25	1330	55,0
	BOMBAŽ 20 °C	12	0:55	0,250	100,0	20	1000	65,0
	BOMBAŽ 60 °C	12	1:23	2,800	100,0	57	1400	55,0
	Sintetika 40 °C	6	1:45	1,000	80,0	40	1200	40,0
	Hitro 30 °C	1	0:14	0,280	45,0	30	1000	65,0
	Eco 40-60	13	3:58	0,950	78,0	38	1330	52,0
13 kg (1400r)	Eco 40-60	6,5	2:58	0,610	48,0	35	1330	52,0
	Eco 40-60	3	2:48	0,230	36,0	25	1330	55,0
	BOMBAŽ 20 °C	13	3:58	0,950	78,0	38	1330	52,0
	BOMBAŽ 60 °C	13	1:23	2,800	100,0	20	1000	65,0
	Sintetika 40 °C	6,5	1:45	1,000	80,0	40	1200	40,0
	Hitro 30 °C	1	0:14	0,280	45,0	30	1000	65,0

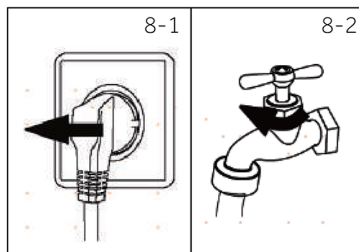
Vrednosti, ki so navedene za programe, razen programa Eco 40-60 in cikla pranja ter sušenja, so le okvirne.

## 8.1 Napajanje

Pralni stroj priključite na električno napajanje (od 220 V do 240 V ~/ 50 Hz; slika 8-1). Glejte tudi razdelek NAMESTITEV (str. 10).

## 8.2 Vodovodni priključek

- ▶ Pred priključitvijo preverite čistočo in jasnost dovoda vode.
- ▶ Odprite pipo (slika 8-2).

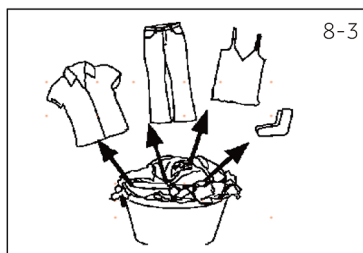


## Opomba: Tesnost

Pred uporabo preverite puščanje v spojih med pipo in dovodno cevjo tako, da vklopite pipo.

## 8.3 Priprava perila

- ▶ Oblečila razvrstite glede na tkanino (bombaž, sintetična vlakna, volna ali svila itd.) in glede na to, kako umazana so (slika 8-3). Bodite pozorni na označbe o negi na etiketah za pranje.
- ▶ Ločite bela oblečila od barvnih. Barvne tkanine najprej operite ročno, da preverite, ali zbledijo ali se razmažejo.
- ▶ Izpraznite žepe (ključe, kovance itd.) in odstranite trše okrasne predmete (npr. broške).
- ▶ Oblečila brez robov, občutljivo perilo in fino tkan tekstil, kot so fine zavese, je treba dati v vrečko za pranje, da poskrbite za to občutljivo perilo (bolj priporočljivo je ročno ali kemično čiščenje).
- ▶ Zaprite zadrge, zaponko in ježke, prepričajte se, da so gumbi tesno prišiti.
- ▶ V vrečko za pranje položite občutljive predmete, kot so perilo brez čvrstega roba, občutljivo spodnje perilo in majhne predmete, kot so nogavice, pasovi, nedrčki itd.
- ▶ Raztegnite velike kose tkanine, kot so rjuhe, posteljna pregrinjala itd.
- ▶ Obrnite kavbojke in potiskane, okrašene ali barvno intenzivne tkanine navzven; po možnosti operite ločeno.














## POZOR!




Netekstilni predmeti ter majhni, ohlapni predmeti ali predmeti z ostrimi robovi lahko povzročijo motnje v delovanju in poškodujejo oblečila in aparat.

## Diagram nege






## Pranje

	Pralno do 95 °C, običajen postopek		Pralno do 60 °C, običajen postopek		Pralno do 60 °C, blag postopek
	Pralno do 40 °C, običajen postopek		Pralno do 40 °C, blag postopek		Pralno do 40 °C, zelo blag postopek
	Pralno do 30 °C, običajen postopek		Pralno do 30 °C, blag postopek		Pralno do 30 °C, zelo blag postopek
	Ročno pranje, najv. 40 °C		Ne perite		





## Beljenje

	Dovoljeno je kakršno koli beljenje		Samo kisik/ neklorirano		Ne belite
--	------------------------------------	---	----------------------------	---	-----------






## Sušenje

	Sušenje v sušilniku je možno pri običajni temperaturi		Sušenje v sušilnem stroju je možno pri nižji temperaturi		V sušilnem stroju ne sušite
	Sušenje v navpični legi		Sušenje v vodoravni legi		

## Likanje


	Likanje pri najvišji temperaturi do 200 °C		Likanje pri srednji temperaturi do 150 °C		Likanje pri nizki temperaturi do 110 °C:
	Ne likajte				brez pare (likanje s paro lahko povzroči nepopravljive poškodbe)

## Strokovna nega tkanin

	Kemično čiščenje v tetrakloroetenu		Kemično čiščenje v ogljikovodikih		Ne čistite v kemični čistilnici
	Strokovno mokro čiščenje		Ne uporabljajte strokovnega mokrega čiščenja		

## 8.4 Nalaganje v aparat

- ▶ Vstavite perilo kos za kosom.
- ▶ Ne preobremenite. Upoštevajte različne največje količine po programih! Osnovno pravilo za največjo količino: Med naloženim perilom in vrhom bobna naj bo 15 cm.
- ▶ Previdno zaprite vrata. Prepričajte se, da noben kos perila ni stisnjen.

 **Opomba: Samodejna teža**

Privzeti čas na zaslonu se lahko razlikuje glede na težo perila in vključuje programe »Smart Wash, Eco 40-60, Sintetika, Bombaž, Higiena Plus 59', Proti onesnaževanju in Hladno pranje 20 °C«.

### 8.5 Izbira detergenta

- ▶ Kakovost uporabljenega detergenta določa učinkovitost in zmogljivost pranja.
- ▶ Uporabljajte samo detergent, odobren za pranje v pralnem stroju.
- ▶ Po potrebi uporabite posebne detergente, npr. detergente za sintetično in volneno tkanino.
- ▶ Glejte nasvete za nalepke detergentov na delovnem pultu.
- ▶ Ne uporabljajte kemičnih čistil, kot so trikloroetilen in podobni izdelki.

#### Izberite najboljši detergent

Program	Vrsta detergenta				
	Univerzalno	Barva	Občutljivo perilo	Posebno	Mehčalec
Eco 40-60	√	√	-	-	√
Posebno 39'	√	√	-	-	√
Hitro	√	√	-	-	√
Hladno pranje 20 °C	√	√	-	-	√
Sveži hlapi	O	O	O	O	O
Higiena plus 59'	√	√	-	-	√
Bombaž	√	√	-	-	√
Občutljivo perilo	-	-	√	√	√
Izpiranje	-	-	-	-	√
Izčrpavanje in ožemanje	-	-	-	-	-
Čiščenje bobna	-	-	-	√	-
Smart Wash	√	√	-	-	√
Ročno pranje	-	-	√	√	√
Sintetika	√	√	-	-	√
Jeans	-	√	-	√	√
Belo perilo	-	√	-	-	√

√ = Priporočeno

- = Ni priporočeno

O = ne

Če uporabljate tekoči detergent, ni priporočljivo aktivirati časovnega zamika.

Priporočamo z uporabo:

- ▶ Pralni prašek: 20 °C do 90 °C\* (najboljša uporaba: 40 – 60 °C)
- ▶ Barvni detergent: od 20 °C do 60 °C (najboljša uporaba: 30 – 60 °C)
- ▶ Detergent za volno/občutljivo perilo: 20 °C do 30 °C (najboljša uporaba: 20–30 °C)

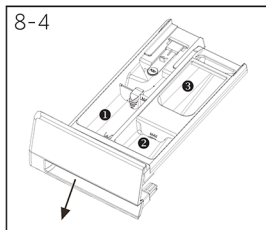
\* Temperaturo pranja 90 °C izberite samo za posebne higienske zahteve.

\* Če izberete temperaturo vode 60 °C ali več, vam svetujemo, da uporabljate manj detergenta.

\* Bolje je uporabiti manjšo količino ali nič pralnega praška.

\* Predlagana vrsta detergenta na daljinskem upravljalniku je odvisna od programa, izbranega v aplikaciji.

8-4



### 8.6 Dodajanje detergenta

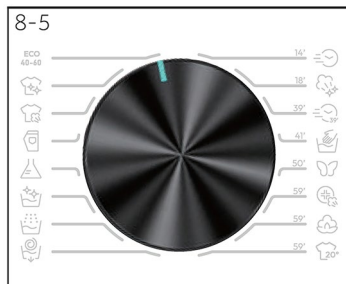
1. Izvlecite predal za detergent.
2. Zahtevane kemikalije vstavite v ustrezne predele (slika 8-4).
3. Nežno potisnite predal nazaj.



### Opomba:

- ▶ Pred naslednjim ciklom pranja odstranite ostanke detergenta iz predala za detergent.
- ▶ Ne uporabljajte preveč detergenta ali mehčalca.
- ▶ Upoštevajte navodila na embalaži detergenta.
- ▶ Detergent vedno napolnite tik pred začetkom cikla pranja.
- ▶ Koncentriran tekoči detergent je treba pred dodajanjem razredčiti.
- ▶ Ne uporabljajte tekočega detergenta, če je izbrana funkcija »Zakasnitev«.
- ▶ Previdno izberite nastavitve programa glede na simbole za nego na vseh etiketah na perilu in glede na tabelo programa.

8-5



### 8.7 Izbira programa

Za najboljše rezultate pranja izberite program, ki ustreza stopnji umazanosti in vrsti perila. Obrnite gumb za program (slika 8-5), da izberete ustrezen program. Na zaslonu se prikaže ime izbranega programa.



### Opomba: Odstranjevanje neprijetnih vonjav

Pred prvo uporabo priporočamo, da zaženete program »ČIŠČENJE BOBNA«, da odstranite morebitne ostanke iz proizvodnje. V predel za pralno sredstvo (2) ne dodajajte detergenta ali posebnega sredstva za čiščenje pralnih strojev.

8-6



### 8.8 Dodajanje posameznih izborov

Izberite zahtevane možnosti in nastavitve (slika 8-6); glejte Nadzorna plošča.

## 8.9 Začetek programa pranja

Za zagon se dotaknite gumba »ZAGON/PAVZA« (slika 8-7). Aparat deluje v skladu s trenutnimi nastavitvami. Spremembe so možne le s preklicem programa.



## 8.10 Prekinitev/preklic programa pranja

Če želite prekiniti tekoči program, pritisnite »ZAGON/PAVZA«; lučka LED nad gumbom utripa. Ponovno ga pritisnite, da nadaljujete z delovanjem.

Če želite preklicati program v teku in vse njegove posamezne nastavitve:

1. Dotaknite se gumba »ZAGON/PAVZA«, da prekinete program v teku.
2. Zavrtite gumb na funkcijo IZČRPAVANJE IN OŽEMANJE ter izberite »BREZ OŽEMANJA«, da odvedete vodo.
3. Po zaprtju programa za ponovni zagon naprave izberite nov program in ga zaženite.
4. Po zaprtju programa za ponovni zagon naprave izberite nov program in ga zaženite.

## 8.11 Po pranju

### Opomba: Zaklepanje vrat

- ▶ Iz varnostnih razlogov so vrata med ciklom pranja delno zaklenjena. Vrata je mogoče odpreti le ob koncu programa ali po pravilnem preklicu programa (glejte zgornji opis).
- ▶ V primeru visokega nivoja vode, visoke temperature vode in med ožemanjem vrat ni mogoče odpreti; prikaže se ključavnica.

1. Na koncu cikla programa se prikaže »KONEC«.
2. Aparat se samodejno izklopi.
3. Čim prej odstranite perilo, da ga boste sprostili in preprečili nadaljnje mečkanje.
4. Zaprite dovod vode.
5. Odklopite napajalni kabel.
6. Odprite vrata, da preprečite nastajanje vlage in neprijetnih vonjav. Pustite vrata odprta, ko aparat ni v uporabi.

### Opomba: Stanje pripravljenosti/način varčevanja z energijo

Vklopljen aparat bo prešel v stanje pripravljenosti, če ga ne aktivirate v 2 minutah pred začetkom programa ali ob koncu programa, razen če je v načinu DALJINSKEGA UPRAVLJANJA. Zaslona se izklopi. To prihrani energijo. Če želite prekiniti stanje pripravljenosti, zavrtite gumb na kateri koli program, razen »IZKLOP«.

## 8.12 Aktiviranje ali deaktiviranje brenčala

Izberete lahko zvočni signal:

Izberite način zvočnega signala za program ECO 40-60 tako, da pritisnete gumb »Nastavitve«: prvič izberite jezik, nato gumb vrtite, dokler se ne prikaže beseda »glas«. Nato pritisnite gumb Zagon/Pavza, da preidete v stanje izklopa/vklopa zvočnega signala.

Obrnite gumb, da izberete stikalo za zvok.

Ko je zvok vklopljen, se na zaslonu prikaže »VKLOP«.

Ko je zvok izklopljen, se na zaslonu prikaže »IZKLOP«.

Pritisnite tipki start in stop, da izberete trenutno stanje stikala za zvok.

### 9.1 Splošno

Aparat je opremljen s tehnologijo Wi-Fi, ki omogoča oddaljen nadzor prek aplikacije.



#### OPOZORILO!

Upošteвайте varnostne ukrepe v tem priročniku za uporabo in se prepričajte, da jih upoštevate tudi pri upravljanju aparata prek aplikacije hOn, ko vas ni doma. Upoštevati morate tudi navodila v hOn.


### 9.2 Zahteve

1. En brezžični usmerjevalnik (protokol 802.11b/g/n), ki podpira samo frekvenčni pas 2,4 GHz. Dolžina SSID usmerjevalnika je 1–31 znakov (vključno z 1 in 31), dolžina gesla pa 8–64 znakov. Najmanjša dolžina gesla mora biti 8 znakov. Metode šifriranja usmerjevalnika vključujejo odprto šifriranje, WPA-PSK in WPA2-PSK.
2. Aplikacija je na voljo za naprave z operacijskim sistemom Android, Huawei ali iOS, in sicer tako za tablične računalnike kot za pametne telefone.
3. Aparat mora biti nameščen na mestu, kjer lahko sprejema močan signal Wi-Fi. Ko je aparat pravilno povezan z aplikacijo, vendar ni pravilno povezan z brezžičnim usmerjevalnikom, se na zaslonu ne prikaže ikona Wi-Fi.

### 9.3 Prenos in namestitev aplikacije hOn

Prenesite aplikacijo hOn v svojo napravo tako, da optično preberete to kodo QR:



Prenesite aplikacijo 



ali prek povezave: [go.haier-europe.com/download-app](http://go.haier-europe.com/download-app)

Frekvenca (OFR)	2400 MHz–2483,5 MHz
Največja moč (EIRP)	20 dBm
Brezžični standard	IEEE802.11b/g/n & BLE V4.2



#### Opomba: Registracija

Registracija je potrebna ob prvi uporabi ali izbrisu/zaprtju uradnega računa. Za nadaljnjo uporabo morate ob prijavi vnesti uporabniško ime in geslo.

#### 9.4 Seznanjanje aparata (v aplikaciji)

1. Aplikacija je na voljo za naprave z operacijskim sistemom Android in iOS, tako za tablične računalnike kot za pametne telefone.
2. Z uporabo aplikacije v predstavitvenem načinu boste izvedeli vse podrobnosti o funkcijah Wi-Fi.
3. Frekvenco domačega omrežja Wi-Fi morate nastaviti na 2,4 GHz. Če je vaše domače omrežje nastavljeno na 5 GHz, stroja ne boste mogli konfigurirati.
4. Odprite aplikacijo, ustvarite uporabniški račun (ali se prijavite, če ste ga že ustvarili) in seznanite aparate tako, da sledite navodilom na zaslону naprave.



#### Opomba: Omrežje Wi-Fi



Aparata ni mogoče povezati z javnim omrežjem Wi-Fi. To lahko povzroči nepravilno delovanje.



#### Opomba: Uporabite isti Wi-Fi

S pametnim telefonom se povežite v omrežje, s katerim želite povezati izdelek.

#### 9.5 Omogočanje Daljinsko upravljanje



1. Preverite, ali je usmerjevalnik vklopljen in povezan z internetom.
2. Naložite perilo in zaprite vrata.
3. Pritisnite gumb »«, vrata se zaklenejo.
4. Zaženite cikel z aplikacijo, nadzorna plošča bo onemogočena, razen gumba »VKLOP« in gumba »ZAGON/PAVZA«. Po zagonu programa je na voljo samo otroška ključavnica.
5. Daljinsko upravljanje lahko aktivirate tudi s pritiskom gumba »« med izvajanjem cikla. Po avtorizaciji na daljavo je glavna nadzorna plošča še vedno na voljo.
6. Ko je cikel končan, se vrata odklenejo in daljinsko upravljanje se izklopi.
7. Po 2 minutah se aparat IZKLOP.



#### Opomba: Potek veljavnosti Daljinsko upravljanje

Ko je daljinsko upravljanje aktivirano, če končni uporabnik ne zažene nobenega cikla iz aplikacije v 10 minutah, bo aparat prešel v omrežni način pripravljenosti in obdržal daljinsko upravljanje do 24 ur, nato pa se bo izklopil.

#### 9.6 Onemogočanje Daljinsko upravljanje

1. Za izhod iz daljinskega upravljanja med ciklom pritisnite gumb »« na nadzorni plošči.
1. Aparat bo nadaljeval s ciklom in prešel v način SAMO ZA BRANJE.
2. Če želite nadaljevati z Daljinsko upravljanje, ponovno pritisnite gumb »«.
3. Aparat upravlja z aplikacijo.

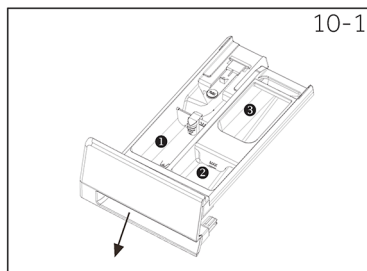
#### 9.7 Konec cikla z vklopljenim Daljinsko upravljanje

1. Na koncu cikla se vrata odklenejo in Daljinsko upravljanje se izklopi.
2. Po 2 minutah se aparat samodejno izklopi.

### 10.1 Čiščenje predala za detergent

Vedno bodite pozorni, da ni ostankov detergenta. Predal redno čistite (slika 10-1):

1. Izvlecite predal, dokler se ne ustavi.
2. Pritisnite gumb za sprostitev in odstranite predal.
3. Predal sperite z vodo, dokler ni čist, in ga vstavite nazaj v aparat.



### 10.2 Čiščenje stroja

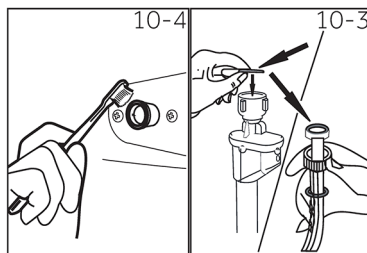
- ▶ Med čiščenjem in vzdrževanjem izklopite stroj.
- ▶ Za čiščenje ohišja stroja (slika 10-2) in gumijastih sestavnih delov uporabite mehko krpo s tekočim milom.
- ▶ Ne uporabljajte organskih kemikalij ali jedkih topil.



### 10.3 Ventil za dovod vode in filter za dovodni ventil

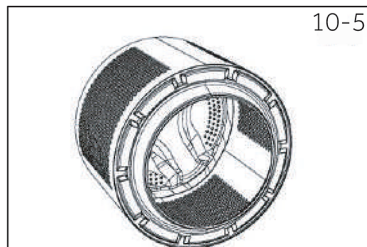
Da preprečite zamašitev dovoda vode s trdnimi snovmi, kot je apno, redno čistite filter dovodnega ventila.

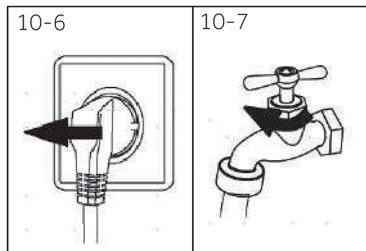
- ▶ Iztaknite napajalni kabel in zaprite dovod vode.
- ▶ Odvijte cev za dovod vode na zadnji strani (slika 10-3) aparata in na pipi.
- ▶ Filtre sperite z vodo in jih skrtačite (slika 10-4).
- ▶ Vstavite filter in namestite dovodno cev.



### 10.4 Čiščenje bobna

- ▶ Iz bobna odstranite pomotoma oprane predmete, zlasti kovinske dele, kot so sponke, kovanci itd. (slika 10-5), ker povzročajo madeže rje in poškodbe.
- ▶ Za odstranjevanje madežev rje uporabite nekloridno čistilo. Upoštevajte opozorilne napotke proizvajalca čistilnega sredstva.
- ▶ Za čiščenje ne uporabljajte trdih predmetov ali jeklene volne.



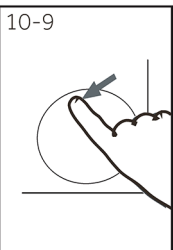
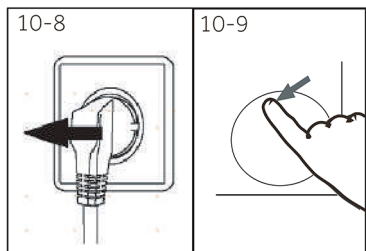


## 10.5 Dolga obdobja neuporabe

Če je aparat dlje časa nedejaven:

1. Izvlecite električni vtič (slika 10-6).
2. Izklopite dovod vode (slika 10-7).
3. Odprite vrata, da preprečite nastajanje vlage in neprijetnih vonjav. Ko stroj ni v uporabi, vrata pustite odprta.

Pred naslednjo uporabo natančno preverite napajalni kabel, dovod vode in odtočno cev. Prepričajte se, da je vse pravilno nameščeno in ne pušča.



## 10.6 Filter črpalke

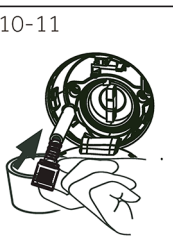
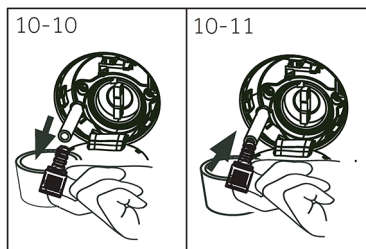
Filter očistite enkrat mesečno in preverite filter črpalke, da preverite, ali aparat na primer:

- ▶ Ne odvaja vode.
- ▶ Ne ožema.
- ▶ Med delovanjem oddaja nenavaden hrup.

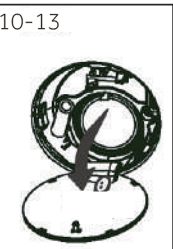
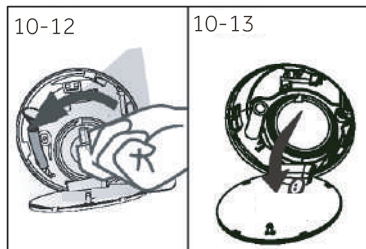


### OPOZORILO!

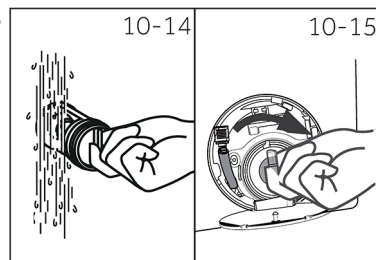
Tveganje opeklin! Voda v filtru črpalke je lahko zelo vroča! Pred vsakim dejanjem se prepričajte, da se je voda ohladila.



1. Izklopite in iztaknite stroj (slika 10-8).
2. Potisnite in odprite vrata filtra (slika 10-9).
3. Zagotovite plosko posodo za lovljenje izcedne vode (slika 10-10). Izteče lahko večja količina vode.
4. Izvlecite odtočno cev in držite njen konec nad posodo (slika 10-10).
5. Odstranite tesnilni čep iz odtočne cevi (Slika 10-10).
6. Po končanem odvajanju zaprite odtočno cev in jo potisnite nazaj v stroj (slika 10-11).
7. Odvijte in odstranite filter črpalke v nasprotni smeri urinega kazalca (slika 10-12).
8. Odstranite onesnaževala in umazanijo (slika 10-13).



9. Previdno očistite filter črpalke, npr. s tekočo vodo (slika 10-14).
10. Skrbno ga ponovno namestite (slika 10-15).
11. Zaprite servisno loputo.

**POZOR!**

- ▶ Tesnilo filtra črpalke mora biti čisto in nepoškodovano. Če pokrov ni popolnoma zategnjen, lahko pride do uhajanja vode.
- ▶ Filter mora biti nameščen, sicer lahko pride do puščanja.

Številne nastale težave lahko rešite sami brez posebnega strokovnega znanja. V primeru težave preverite vse prikazane možnosti in sledite spodnjim navodilom, preden se obrnete na servisno službo. Glejte SERVISNI CENTER.



## OPOZORILO!

- ▶ Pred vzdrževanjem izklopite aparat in izključite omrežni vtič iz omrežne vtičnice.
- ▶ Električno opremo smejo servisirati samo usposobljeni električni strokovnjaki, saj lahko nepravilna popravila povzročijo precejšnjo škodo.
- ▶ Poškodovan električni kabel mora zamenjati proizvajalec, serviser ali podobno kvalificirana oseba, da preprečite obstoječe nevarnosti..

### 11.1 Informativne kode

Naslednje kode se prikažejo le za informacijo v zvezi s ciklom pranja. Ukrepanje ni potrebno.

Koda	Sporočilo
1:25	Preostali čas cikla pranja je 1 ura in 25 minut.
6:30	Preostali čas zakasnitve je 6 ur in 30 minut.
CL0†	Funkcija otroške ključavnice je aktivirana.
END	Cikel pranja je končan. Aparat se samodejno izklopi.
Loct	Vrata so zaprta zaradi visokega nivoja vode, visoke temperature vode ali cikla ožemanja.

### 11.2 Odpravljanje težav s prikazano kodo na zaslonu

Težava	Vzrok	Rešitev
CLR FLTR	<ul style="list-style-type: none"> <li>• Napaka pri izčrpanju, voda se v 6 minutah ne izprazni v celoti.</li> </ul>	<ul style="list-style-type: none"> <li>• Očistite filter črpalke.</li> <li>• Preverite namestitvev odtočne cevi.</li> </ul>
E2	<ul style="list-style-type: none"> <li>• Napaka pri zaklepanju.</li> </ul>	<ul style="list-style-type: none"> <li>• Pravilno zaprite vrata.</li> </ul>
E4	<ul style="list-style-type: none"> <li>• Nivo vode ni dosežen, odtočna cev samodejno odvaja vodo.</li> </ul>	<ul style="list-style-type: none"> <li>• Prepričajte se, da je pipa popolnoma odprta in da je vodni tlak normalen.</li> <li>• Preverite namestitvev dovodne cevi.</li> </ul>
E8	<ul style="list-style-type: none"> <li>• Napaka nivoja zaščite pred vodo.</li> </ul>	<ul style="list-style-type: none"> <li>• Obrnite se na servisno službo.</li> </ul>

Težava	Vzrok	Rešitev
<b>F3</b>	<ul style="list-style-type: none"> <li>Napaka temperaturnega senzorja.</li> </ul>	<ul style="list-style-type: none"> <li>Obrnite se na servisno službo.</li> </ul>
<b>F4</b>	<ul style="list-style-type: none"> <li>Napaka pri segrevanju.</li> </ul>	<ul style="list-style-type: none"> <li>Obrnite se na servisno službo.</li> </ul>
<b>F7</b>	<ul style="list-style-type: none"> <li>Napaka motorja.</li> </ul>	<ul style="list-style-type: none"> <li>Obrnite se na servisno službo.</li> </ul>
<b>FA</b>	<ul style="list-style-type: none"> <li>Napaka senzorja nivoja vode.</li> </ul>	<ul style="list-style-type: none"> <li>Obrnite se na servisno službo.</li> </ul>
<b>FC0, FC1 ali FC2</b>	<ul style="list-style-type: none"> <li>Nenormalna napaka v komunikaciji.</li> </ul>	<ul style="list-style-type: none"> <li>Obrnite se na servisno službo.</li> </ul>
<b>FH</b>	<ul style="list-style-type: none"> <li>Modula interneta stvari (IoT) ni mogoče konfigurirati.</li> </ul>	<ul style="list-style-type: none"> <li>Za zamenjavo modula iot se obrnite na servisno službo.</li> </ul>
<b>E5</b>	<ul style="list-style-type: none"> <li>Napaka pri odvajanju.</li> </ul>	<ul style="list-style-type: none"> <li>Voda se v nastavljenem času ne izčrpa v celoti.</li> </ul>
<b>Eb</b>	<ul style="list-style-type: none"> <li>Alarm za zagozditev oblačil.</li> </ul>	<ul style="list-style-type: none"> <li>Pred ponovnim zagonom začasno ustavite delovanje, odprite vrata in premestite oblačila.</li> </ul>

### 11.3 Odpravljanje težav brez prikazane kode na zaslonu

Težava	Vzrok	Rešitev
Pralni stroj ne deluje.	<ul style="list-style-type: none"> <li>Program se še ni začel.</li> <li>Vrata niso pravilno zaprta.</li> <li>Stroj ni bil vklopljen.</li> <li>Izpad električne energije.</li> <li>Otroška ključavnica je aktivirana.</li> </ul>	<ul style="list-style-type: none"> <li>Preverite program in ga zaženite.</li> <li>Pravilno zaprite vrata.</li> <li>Vklopite stroj.</li> <li>Preverite napajanje.</li> <li>Izklopite otroško ključavnico.</li> </ul>
Pralni stroj se ne napolni z vodo.	<ul style="list-style-type: none"> <li>Ni vode.</li> <li>Dovodna cev je prepognjena.</li> <li>Filter dovodne cevi je zamašen.</li> <li>Vodni tlak je nižji od 0,03 MPa.</li> <li>Vrata niso pravilno zaprta.</li> <li>Okvara oskrbe z vodo.</li> </ul>	<ul style="list-style-type: none"> <li>Preverite pipo za vodo.</li> <li>Preverite dovodno cev.</li> <li>Odblokirajte filter dovodne cevi.</li> <li>Preverite vodni tlak.</li> <li>Pravilno zaprite vrata.</li> <li>Poskrbite za oskrbo z vodo.</li> </ul>
Stroj med polnjenjem odteka.	<ul style="list-style-type: none"> <li>Višina odtočne cevi je pod 80 cm.</li> <li>Konec odtočne cevi lahko doseže vodo.</li> </ul>	<ul style="list-style-type: none"> <li>Prepričajte se, da je odtočna cev pravilno nameščena.</li> <li>Prepričajte se, da odtočna cev ni v vodi.</li> </ul>
Okvara pri izčrpavanju.	<ul style="list-style-type: none"> <li>Odtočna cev je blokirana.</li> <li>Filter črpalke je blokirana.</li> <li>Konec odtočne cevi je več kot 100 cm nad nivojem tal.</li> </ul>	<ul style="list-style-type: none"> <li>Odblokirajte odtočno cev.</li> <li>Očistite filter črpalke.</li> <li>Prepričajte se, da je odtočna cev pravilno nameščena.</li> </ul>
Močne vibracije med ožemanjem.	<ul style="list-style-type: none"> <li>Nekateri transportni vijaki niso bili odstranjeni.</li> <li>Aparat nima trdnega položaja.</li> <li>Obremenitev stroja s količino perila ni pravilna.</li> </ul>	<ul style="list-style-type: none"> <li>Odstranite vse transportne vijake.</li> <li>Zagotovite trdno podlago in vodoraven položaj.</li> <li>Preverite težo in ravnotežje količine perila.</li> </ul>
Delovanje se ustavi pred zaključkom cikla pranja.	<ul style="list-style-type: none"> <li>Izpad vode ali elektrike.</li> </ul>	<ul style="list-style-type: none"> <li>Preverite napajanje in oskrbo z vodo.</li> </ul>
Delovanje se za nekaj časa ustavi.	<ul style="list-style-type: none"> <li>Aparat prikazuje kodo napake.</li> <li>Težava zaradi vzorca količine perila.</li> <li>Program izvaja cikel namakanja.</li> </ul>	<ul style="list-style-type: none"> <li>Preverite prikazane kode na zaslonu.</li> <li>Zmanjšajte ali prilagodite količino perila.</li> <li>Prekličite program in ga znova zaženite.</li> </ul>
V bobnu in/ali predalu za detergent plava prekomerna pena.	<ul style="list-style-type: none"> <li>Detergent ni primeren.</li> <li>Prekomerna uporaba detergenta.</li> </ul>	<ul style="list-style-type: none"> <li>Preverite priporočila za detergent.</li> <li>Zmanjšajte količino detergenta.</li> </ul>

Samodejna nastavitvev časa pranja.	<ul style="list-style-type: none"> <li>• Trajanje programa pranja bo prilagojeno.</li> </ul>	<ul style="list-style-type: none"> <li>• To je normalno in ne vpliva na funkcionalnost.</li> </ul>
Ožemanje ni uspelo.	<ul style="list-style-type: none"> <li>• Neuravnoteženost perila.</li> </ul>	<ul style="list-style-type: none"> <li>• Preverite količino perila v stroju ter ponovno zaženite program ožemanja.</li> </ul>
Nezadovoljiv rezultat pranja.	<ul style="list-style-type: none"> <li>• Stopnja onesnaženosti se ne ujema z izbranim programom.</li> <li>• Količina detergenta ni bila zadostna.</li> <li>• Največja količina je bila presežena.</li> <li>• Perilo je bilo v bobnu neenakomerno porazdeljeno.</li> </ul>	<ul style="list-style-type: none"> <li>• Izberite drug program.</li> <li>• Izberite detergent glede na stopnjo umazanije in v skladu s specifikacijami proizvajalca.</li> <li>• Zmanjšajte količino.</li> <li>• Odvijte perilo.</li> </ul>
Na perilu so ostanki pralnega praška.	<ul style="list-style-type: none"> <li>• Netopni delci detergenta lahko na perilu ostanejo kot bele lise.</li> </ul>	<ul style="list-style-type: none"> <li>• Opravite dodatno izpiranje.</li> <li>• Poskusite skrajšati ostanke s suhega perila.</li> <li>• Izberite drug detergent.</li> </ul>
Perilo ima sive lise.	<ul style="list-style-type: none"> <li>• Razlog za to so maščobe, kot so olja, kreme ali mazila.</li> </ul>	<ul style="list-style-type: none"> <li>• Perilo predhodno obdelajte s posebnim čistilom.</li> </ul>

## **Opomba: Nastajanje pene**

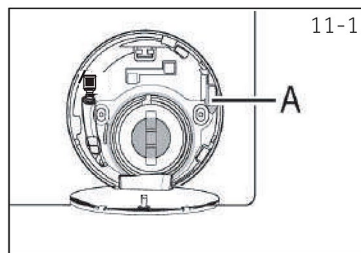
Če je med ciklom ožemanja zaznana prevelika količina pene, se motor ustavi in odtočna črpalka se aktivira za 90 sekund. Če se pena ne odstrani v do 3 poskusih, se program konča brez ožemanja.


Če se sporočila o napakah ponovno pojavijo tudi po sprejetih ukrepih, izklopite aparat, odklopite napajanje in se obrnite na servisni center.

### **11.4 V primeru izpada električne energije**

Trenutni program in njegova nastavitve bosta shranjena. Po ponovni vzpostavitvi napajanja se bo delovanje nadaljevalo.

Če pride do izpada električne energije, se odpiranje vrat delujočega programa pranja mehansko blokira. Če želite odstraniti morebitno perilo, nivo vode ne sme biti viden v stekleni odprtini vrat. – Nevarnost opeklin! Nivo vode je treba znižati, kot je opisano v razdelku »Filter črpalke«. Šele nato povlecite ročico (A) pod servisno loputo (slika 11-1), dokler se vrata ne odklenejo z nežnim klikom. Nato popravite vse dele.

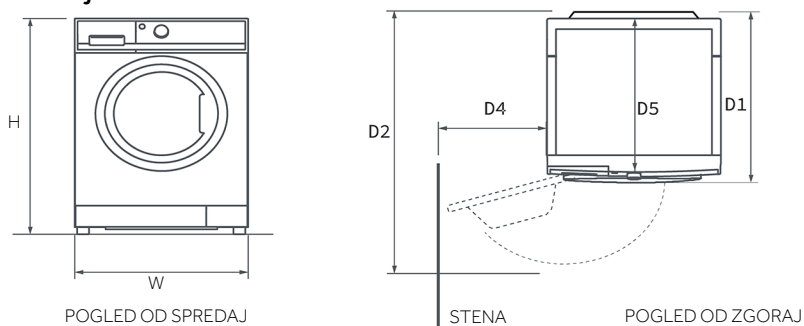


 Ko je pralni stroj v varnem stanju (nivo vode je pod oknom na določeni razdalji, temperatura sode je pod 55 °C, notranja cev se ni obrnila), lahko odklenete vrata delujočega stroja.

## 12.1 Dodatni tehnični podatki

	BR 49SBL10UC-S BR 48SBL10UC-S BR 47SBL10UC-S	BR 48BL11UC-S BR 49BL11UC-S BR 410BL10UC-S
Napetost v V	220–240 V~/50 Hz	
Tok v A	10	
Največja moč v W	1950	
Vodni tlak v MPa	$0,03 \leq P < 1$	
Neto teža v kg	64	69

## 12.2 Dimenzije izdelka



	BR 49SBL10UC-S BR 48SBL10UC-S BR 47SBL10UC-S	BR 48BL11UC-S BR 49BL11UC-S BR 410BL10UC-S
H Skupna višina izdelka v mm	850	850
W Skupna širina izdelka v mm	595	595
skupna globina izdelka		
D5 (od zgornje plošče do velikosti glavne nadzorne plošče) mm	452	510
D1 Skupna globina izdelka v mm	501	559
D2 Globina odpiranja vrat v mm	993	1051
D4 Najmanjši odmik vrat od sosednje stene v mm	187	187



Natančna višina vašega pralnega stroja je odvisna od tega, kako daleč so noge raztegnjene od podnožja stroja. Prostor, v katerega nameščate pralni stroj, mora biti vsaj 40 mm širši in 20 mm globlji od njegovih dimenzij.

12.3 Standardi in direktive 

Ta izdelek izpolnjuje zahteve veljavnih direktiv ES skupaj z ustreznimi usklajenimi standardi, ki določajo oznako CE.

Priporočamo našo službo za pomoč strankam Hoover in uporabo originalnih rezervnih delov. Če imate težave z aparatom, najprej preverite razdelek 11 – ODPRAVLJANJE TEŽAV.

Če tam ne najdete rešitve, se obrnite na:

- ▶ Lokalnega trgovca.
- ▶ Glejte rubriko za pomoč na Hooverjevem spletnem mestu, kjer najdete informacije o garancijah, dodatkih in rezervnih delih ter kontaktne številke.

Če se želite obrniti na naš servis, se prepričajte, da imate na voljo naslednje podatke.

Vsak izdelek je označen z edinstveno kodo, imenovano tudi »serijska številka«, ki je natisnjena na nalepki. Najdete jo znotraj odprtine vrat.

Model \_\_\_\_\_ Serijska št. \_\_\_\_\_

V primeru garancije preverite tudi garancijski list, ki je priložen izdelku.

Vedno je priporočljivo uporabljati originalne rezervne dele, ki so na voljo pri naših pooblaščenih servisih.

### Garancija

Garancija za izdelek velja na podlagi določil in pogojev, navedenih v potrdilu, ki je priloženo k izdelku. Potrdilo je treba shraniti, da ga po potrebi lahko pokažete pooblaščenemu servisnemu centru. Garancijske pogoje lahko preverite tudi na našem spletnem mestu. Za pomoč izpolnite spletni obrazec ali se obrnite na nas prek številke, ki je navedena na strani za podporo na našem spletnem mestu.

**Standardna garancija proizvajalca krije napake, ki jih povzročijo električne ali mehanske okvare izdelka zaradi dejanja ali opustitve proizvajalca. Če se ugotovi, da so napako povzročili dejavniki zunaj dobavljenega izdelka, napačna uporaba ali je posledica neupoštevanja navodil za uporabo, se lahko za popravilo zaračuna.**

Proizvajalec zavrača vso odgovornost za morebitne tiskarske napake v knjižici, ki je priložena k temu izdelku. Poleg tega si proizvajalec pridržuje pravico do sprememb izdelkov, ki so po njegovem mnenju uporabne, ne da bi se spremenile njihove bistvene lastnosti.

\* Za dodatne informacije obiščite [www.haier-europe.com](http://www.haier-europe.com)

