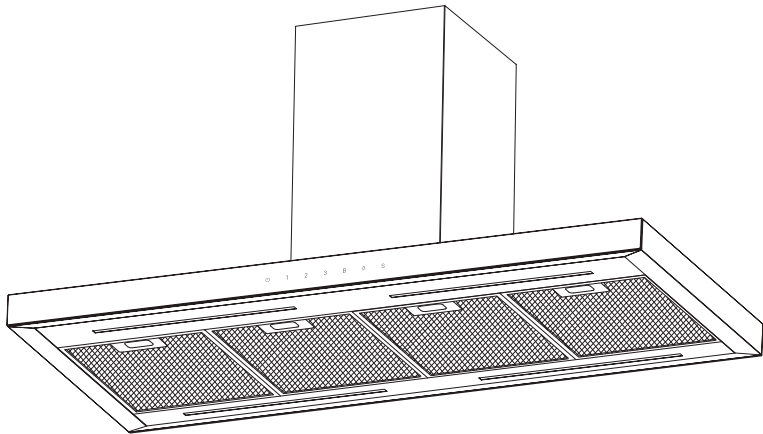
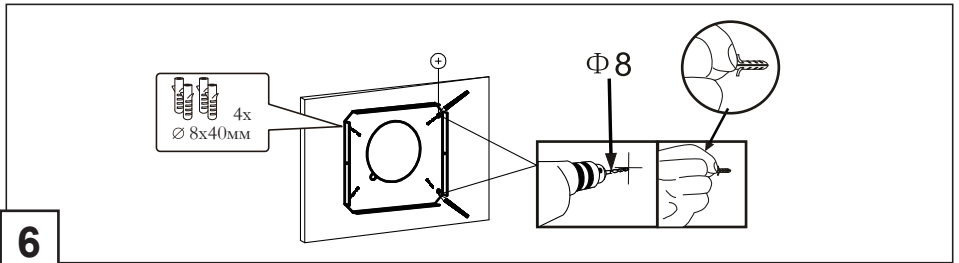
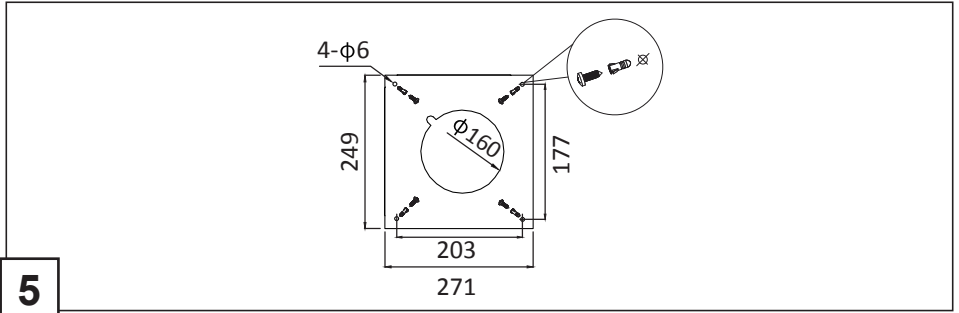
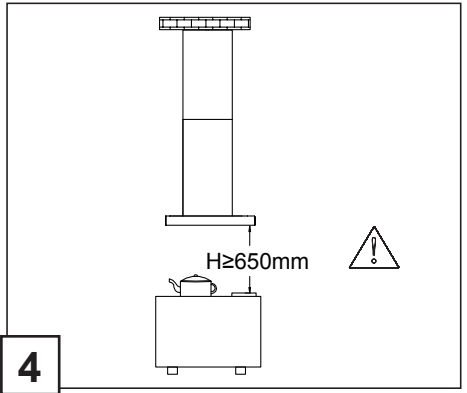
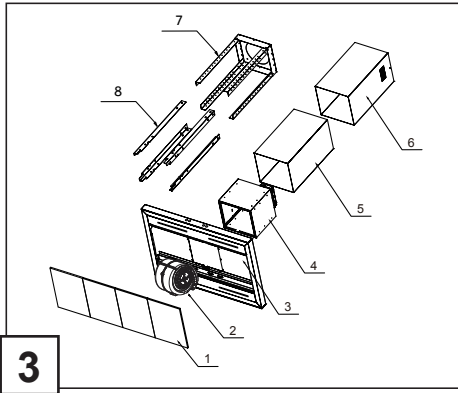
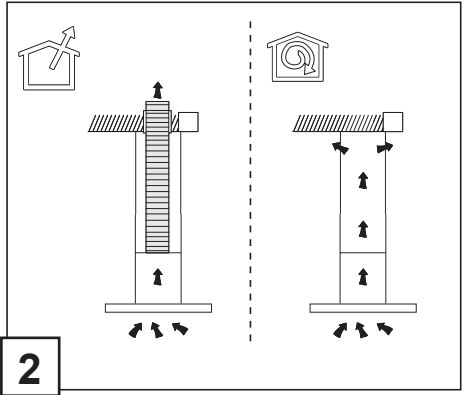
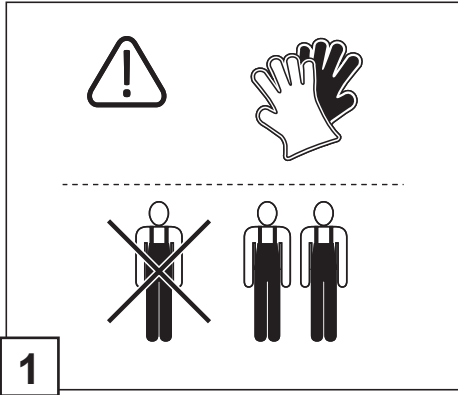
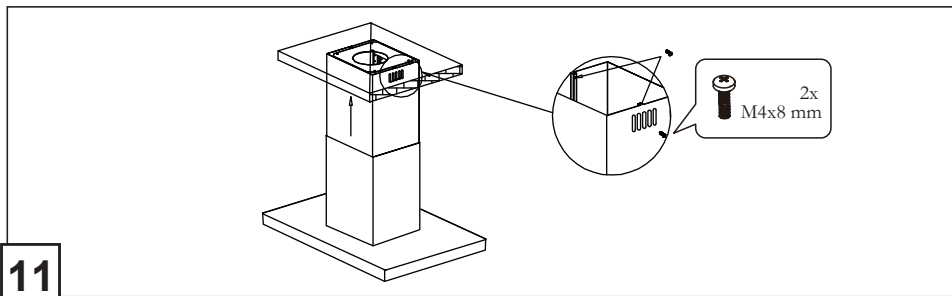
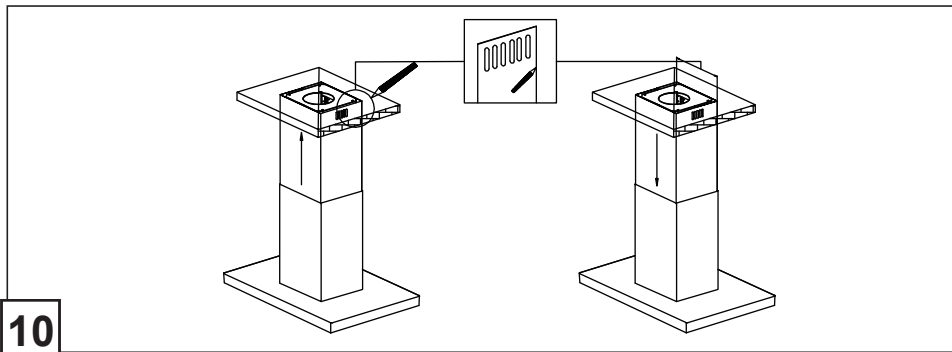
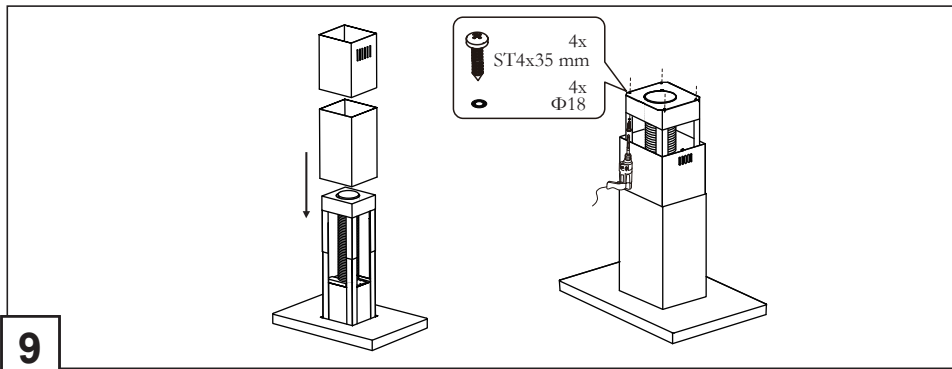
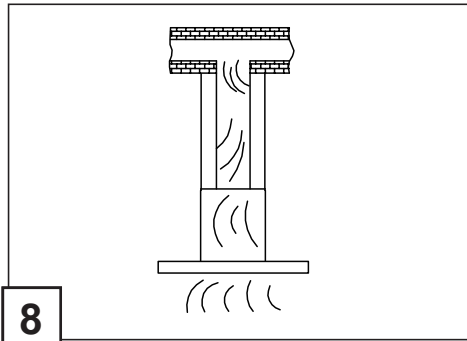
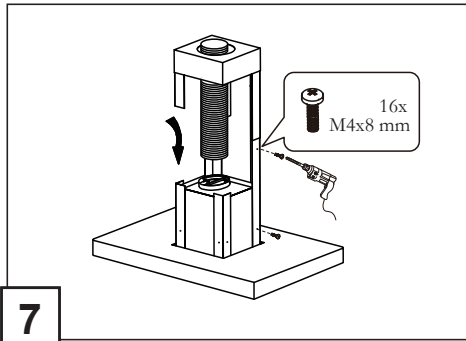


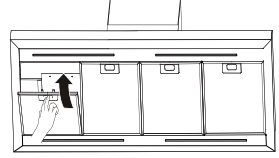
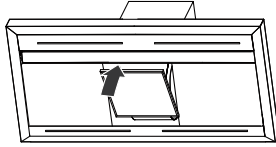
Haier

Cooker Hood HATSI120BCS6BVOG

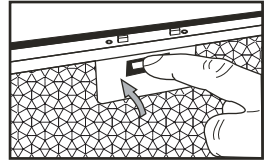
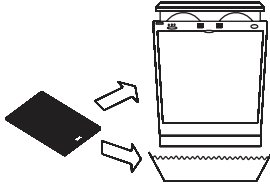
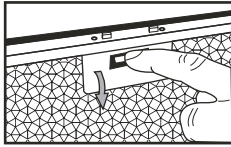








12



13



Information and advice

CAUTION: Accessible parts may become hot when used with cooking appliances.

In certain circumstances electrical appliance may be a danger hazard.

- A) There must be adequate ventilation of the room when the cooker hood is used at the same time as appliances burning gas or other fuels.
- B) Do not check the status of the filters while the cooker hood is operating.
- C) Do not touch the light bulb within half an hour after appliance has been used.
- D) Do not light a flame under the cooker hood.
- E) Avoid opening gasometer when there is no pan on the stove, as it is damaging for the filters and a fire hazard.
- F) Constantly check food frying to avoid overheated oil splashing and becoming a fire hazard.
- G) Disconnect the electrical plug prior to any maintenance.
- H) Regulations concerning the discharge of air have to be fulfilled.
- I) When the range hood and appliances supplied with energy Other than electricity are simultaneously in operation. The negative pressure in the room must not exceed 4 Pa (4x10⁻⁵ bar).
- J) If the supply cord is damaged, it must be replaced by the manufacturer, its service agent or similarly qualified persons in order to avoid a hazard.
- K) This appliance can be used by children aged from 8 years and above and persons with reduced physical, sensory or mental capabilities or lack of experience and knowledge if they have been given supervision or instruction concerning use of the appliance in a safe way and understand the hazards involved. Children shall not play with the appliance. Cleaning and user maintenance shall not be made by children unless they are older than 8 and supervised.
- L) The range hood is intended to be installed over a hob having no more than four hob elements.
- M) Indoor use and household use only
- N) When the appliance is not in use and before cleaning, unplug the appliance from the outlet.
- O) Attention ! Observe the warning in the instruction sheet concerning the operation of the appliance when air is discharged from the room.
- P) There is a fire risk if cleaning is not carried out in accordance with the instructions.
- Q) The air must not be discharged into a flue that is used for exhausting fumes from appliances burning gas or other fuels (not applicable to appliances that only discharge the air back into the room.
- R) Children should be supervised to ensure that they do not play with the appliance.
- S) Warning: Failure to install the screws or fixing device in accordance with these instructions may result in electrical hazards.
- T) The installation height of hood shall not be less than 65cm.
- U) The filter screen must be cleaned regularly, otherwise there is a danger of fire.
- V) The installation must be carried out according to the screws and positions required by the instructions, which will easily damage the connecting wires.

Know your cooker hood

Information: Congratulations on the purchase of our Cooker hood, which is designed to include many superior features that permit you the fullest expression of your living. Before installing and/or using the cooker hood carefully read all the instructions.

Cooker hood components (Fig.3)

1.Filter assembly 2.Air duct assembly 3.Mainbody assembly 4.Bellows 5.Outer chimney 6.Inner chimney 7.Upper Bracket 8.Lower Bracket

Information and advice

- Check voltage and Frequency given on the rating plate located on the inside of the hood.

- We recommend that after installation the bottom of the hood should be no less than 650mm and no more than 750mm above the stove's heating elements and burners (Fig.4).

Information: The air must not be discharged into a fuel that is used for exhausting fumes from appliances burning gas or other fuels (not applicable to appliances that only discharge the air back into the room)

- Make sure to place the fixed board correctly on the wall. Then drill four $\varnothing 8$ holes in the wall. Fix four groups of expansion plugs (Fig. 5 and 6) .

Information: When cutting or drilling into wall or ceiling, do not damage electrical wiring or other hidden utilities.

- Connect the hose with the air duct, and use M4*8 screws to fix the upper and lower slides and the shell together (Fig.7).

The cooker hood is most fully convertible for different venting direction.

- Vertical is the most common position. If your kitchen has an attic space above, the ducting may be run up through the cupboard and attic to a roof cap (Fig.8).

Information: The air must not be discharged into a fuel that is used for exhausting fumes from appliances burning gas or other fuels.

- Place the inner and outer decorative plates into the fixed slides in turn, and use ST4*35 screws and spacers to fix the complete machine to the installation position (Fig.9).

- Make sure to position the 2 chimney covers according to the fixed bolster (Fig.10).

Information: Installation work and electrical wiring must be done by qualified person(s) in accordance with all applicable codes and standards, including fire-rated construction.

- Lift the inner decorative plate and use the M4*8 screws to fix the inner decorative plate on the fixed plate (Fig.11).

Control



T1 = ON/OFF key / Delay key, delay 3 minutes.

T2 = Speed selection key (extraction power) low.

T3 = Speed selection key (extraction power) medium.

T4 = Speed selection key (extraction power) high.

T5 = Speed selection key (suction power) intensive, after working 5 minutes it switches to the medium speed. Medium speed continues to delay for 10 minutes, and power off automatically.

T6 = Light on/off key Press "T6" key to turn on or off the light.

T7 = Sensor key In the off state, press "T7" key, the key will flash for 1 minutes.

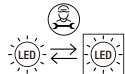
After 1 minute, the key will stop flashing. When it detects the vapor or smoke, the hood will start working.

Information: Do not touch the light bulb within half an hour after appliance use. The lamp shall not be covered with thermal insulation or other material.

Replacement and maintenance

If the supply cord is damaged, it must be replaced by the manufacturer or its service agent or a similarly qualified person in order to avoid a hazard.

Replacing lamps



The hood is equipped with a lighting system based on LED technology.

The LEDs guarantee an optimum lighting, a duration up to 10 times as long as the traditional lamps and allow to save 90% electrical energy. In case of malfunction of the illumination system contact the technical service.

Charcoal filter installation

In re-circulating mode, air is vented back into the kitchen through the opening in the cooker hood.

This method is advised if you are not using your hob intensively. Re-circulated air requires the use of charcoal filters to remove odours.

To ensure the best performance from your cooker hood, the charcoal filter should be replaced every 4-6 months, dependent on use.

Note: This charcoal filter is non-washable and must be replaced as required.

To install a new charcoal filter, first remove the grease filter. Then install a new charcoal filter and replace the grease filter (Fig.12).

Information: To ensure best performance of your extractor, you should replace the charcoal filter every four to six months, depending on use.

Cleaning grease filters

It is recommendable to clean the metallic filter every three months by carrying out the following instructions (Fig.13):

- Remove the metallic filter from the cooker hood and wash it in a solution of water and neutral liquid detergent, leaving to soak

- Rinse thoroughly with warm water and leave to dry.

- The metallic filter may also be washed in the dishwasher. The metallic filter may alter in color after several washes. This is not cause for customer complaint nor replacement of metallic filter.

Information: There is a fire risk if cleaning is not carried out in accordance with the instructions.



This appliance is labelled in accordance with European Directive 2012/19/EU on Waste Electrical and Electronic Equipment Regulations 2013 regarding electric and electronic appliances (WEEE). The WEEE contain both polluting substances (that can have a negative effect on the environment) and base elements (that can be reused). It is important that the WEEE undergo specific treatments to correctly remove and dispose of the pollutants and recover all the materials. Individuals can play an important role in ensuring that the WEEE do not become an environmental problem; it is essential to follow a few basic rules:

- the WEEE should not be treated as domestic waste;

- the WEEE should be taken to dedicated collection areas managed by the town council or a registered company.

In many countries, domestic collections may be available for large WEEEs. When you buy a new appliance, the old one can be returned to the vendor who must accept it free of charge as a one-off, as long as the appliance is of an equivalent type and has the same functions as the purchased appliance.

The manufacturer shall decline all responsibility if the foregoing recommendations and instruction regarding installation, maintenance and use are not observed and respected when using the cooker hood.



Informace a rady

POZOR: Při použití se spotřebiči pro vaření mohou být přístupné součásti horké.

Ze určitých okolností může elektrický spotřebič představovat nebezpečí.

- A) Pokud se odsavač par používá současně se spotřebiči spalujícími plyn nebo jiná paliva, místnost musí mít odpovídající větrání.
- B) Nekontrolujte stav filtrů za provozu odsavače par.
- C) Nedotýkejte se žárovky půl hodiny od použití spotřebiče.
- D) Nezapalujte plamen pod odsavačem par.
- E) Neotvírejte plynoměr, když na sporáku není žádný hrnec, protože by to poškodilo filtry a vzniklo by nebezpečí požáru.
- F) Neustále dohlížejte na smažení pokrmů, aby se zamezilo rozstříkávání přehřátého oleje, který představuje nebezpečí požáru.
- G) Před každou údržbou odpojte elektrickou zástrčku.
- H) Je nutné dodržovat předpisy pro odvod vzduchu.
- I) Jestliže je odsavač par v provozu společně se spotřebiči napájenými jinak než elektrickou energií, podtlak v místnosti nesmí překročit 4 Pa (4x10⁻⁵ bar).
- J) Pokud se poškodí napájecí kabel, výměnu musí provést výrobce, jeho servisní zástupce nebo osoba s podobnou kvalifikací, aby se vyloučilo riziko.
- K) Tento spotřebič mohou používat děti starší osmi let a osoby s omezeními fyzickými, smyslovými nebo duševními schopnostmi nebo osoby nezkušené a neznalé za předpokladu, že mají zajištěný dohled nebo byly poučeny o bezpečném používání spotřebiče a chápou související rizika. Děti si se spotřebičem nesmějí hrát. Čištění a uživatelskou údržbu nesmí provádět děti, pokud nejsou starší osmi let a nejsou pod dohledem.
- L) Odsavač par je určen k instalaci nad varnou desku s nejméně čtyřmi varnými prvky.
- M) Pouze k používání ve vnitřním prostředí a v domácnostech
- N) Odpojte spotřebič od elektrické zásuvky, když se nepoužívá, stejně jako před čištěním.
- O) Pozor! Při vypouštění vzduchu z místnosti dodržujte varování v návodu k použití ohledně používání spotřebiče.
- P) Pokud se neprovádí čištění podle pokynů, hrozí riziko požáru.
- Q) Vzduch nesmí být odváděn do kouřovodu, který slouží k odvodu spalin z jiných spotřebičů spalujících plyn nebo jiná paliva (neplatí pro spotřebiče, které pouze vypouštějí vzduch do místnosti).
- R) Děti by měly být pod dohledem, aby si se spotřebičem nehrály.
- S) Varování: Pokud nebudou šrouby nebo upevňovací prvky namontovány podle těchto pokynů, mohlo by dojít k úrazu elektrickým proudem.
- T) Výška instalace odsavače par nesmí být menší než 65 cm.
- U) Síta filtru je nutné pravidelně čistit, jinak by hrozilo nebezpečí požáru.
- V) Při instalaci je nutné použít požadované šrouby a polohy podle pokynů, které mohou snadno poškodit propojovací vodiče.

Seznamte se s odsavačem par

Informace: Gratulujeme k zakoupení našeho odsavače par vybaveného mnoha vynikajícími prvky, které vám umožní plně vyjádřit svůj styl bydlení. Před instalací a/nebo používáním odsavače par si pozorně přečtěte všechny pokyny.

Součástí odsavače par (obr. 3)

1. Sestava filtru
2. Sestava vzduchového kanálu
3. Sestava tělesa
4. Vlnovec
5. Vnější část ventilační šachty
6. Vnitřní část ventilační šachty
7. Horní držák
8. Dolní držák

Informace a rady

- Zkontrolujte hodnoty napětí a frekvence uvedené na typovém štítku uvnitř odsavače par.
- Doporučujeme, aby spodní strana odsavače par po instalaci nebyla níže než 650 mm a výše než 750 mm nad varnými prvky a hořáky sporáku (obr. 4).

Informace: Vzduch nesmí být odváděn do kouřovodu, který slouží k odvodu spalin z jiných spotřebičů spalujících plyn nebo jiná paliva (neplatí pro spotřebiče, které pouze vypouštějí vzduch do místnosti).

- Ujistěte se, že desku, kterou chcete upevnit, správně umístíte na zeď. Poté do zdi vyvrtejte čtyři otvory o průměru $\varnothing 8$.
- Upevněte čtyři skupiny rozpěrných hmoždinek (obr. 5 a 6)

Informace: Při řezání nebo vrtání do stěny či stropu nepoškozte elektrickou kabeláž ani jiné skryté rozvody.

- Připojte hadici ke vzduchovému potrubí a pomocí šroubů M4*8 připevněte horní a spodní šoupátko a plášť k sobě (obr. 7).

Odsavač par lze plně přizpůsobit různým směrům odvětrávání.

- Nejběžnější je svislá poloha. Pokud je nad kuchyní půda, potrubí lze vést nahoru skrz kuchyňskou skříň a půdu k víku na střeše (obr. 8).

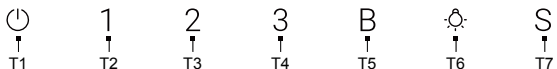
Informace: Vzduch se nesmí odvádět do kouřovodu, který slouží k odvodu kouře ze spotřebičů spalujících plyn nebo jiná paliva.

- Umístěte vnitřní a vnější dekorativní desky postupně do pevných listů s pomocí šroubů a rozpěrek ST4*35 připevněte celý stroj do montážní polohy (obr. 9).
- Oba kryty ventilační šachty je nutné umístit podle upínací desky (obr. 10).

Informace: Montážní a elektroinstalační práce musí provádět kvalifikované osoby v souladu se všemi platnými předpisy a normami včetně konstrukce odolné proti požáru.

- Zvedněte vnitřní dekorativní desku a pomocí šroubů M4*8 upevněte vnitřní dekorativní desku na pevnou desku (obr. 11).

Ovládací prvky



T1 = tlačítko zapnutí/vypnutí: tlačítko Zpoždění, zpoždění o tři minuty.

T2 = tlačítko výběru nízké rychlosti (sacího výkonu).

T3 = tlačítko výběru střední rychlosti (sacího výkonu).

T4 = tlačítko výběru vysoké rychlosti (sacího výkonu).

T5 = tlačítko výběru intenzivní rychlosti (sacího výkonu), po 5 minutách provozu se přepne na střední rychlost. Spotřebič poběží dalších 10 minut na střední rychlost a potom se automaticky vypne.

T6 = tlačítko vypínače světla. Stisknutím tlačítka „T6“ zapnete nebo vypnete světlo.

T7 = tlačítko snímače. V vypnutém stavu, po stisknutí bude tlačítko „T7“ 1 minut blikat.

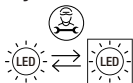
Po jedné minutě klíč přestane blikat. Když detekuje páru nebo kouř, kapota začne fungovat.

Informace: Nedotýkejte se žárovky půl hodiny od použití spotřebiče. Světlo není zakryté tepelnou izolací ani jiným materiálem.

Výměna a údržba

Pokud se poškodí napájecí kabel, výměnu musí provést výrobce, jeho servisní zástupce nebo osoba s podobnou kvalifikací, aby se vyloučilo riziko.

Výměna žárovek



Digestoř je vybavena systémem osvětlení založeným na technologii LED.

Diody LED zaručují optimální osvětlení, výdrž až 10krát delší než u tradičních žárovek a umožňují ušetřit 90% elektrické energie. V případě závady osvětlovacího systému se obraťte na technický ser

Instalace filtru s aktivním uhlím

V recirkulačním režimu je vzduch odváděn zpět do kuchyně skrz otvor v odsavači par.

Tento způsob se doporučuje v případě, že varnou desku nepoužíváte intenzivně. Recirkulovaný vzduch vyžaduje používání filtrů s aktivním uhlím, které odstraňují zápach.

Aby byla zaručena nejlepší účinnost odsavače par, filtr s aktivním uhlím by se měl měnit vždy po 4–6 měsících v závislosti na používání.

Poznámka: Tento filtr s aktivním uhlím nelze mýt a v případě potřeby se musí vyměnit. Chcete-li nainstalovat nový filtr s aktivním uhlím, nejprve vyjměte tukový filtr. Potom nainstalujte nový filtr s aktivním uhlím a vraťte tukový filtr (obr. 12).

Informace: Aby byla zaručena nejlepší účinnost odsavače par, měli byste měnit filtr s aktivním uhlím vždy po čtyřech až šesti měsících v závislosti na používání.

Čištění tukových filtrů

• Doporučuje se čistit kovový filtr každé tři měsíce podle následujících pokynů (obr. 13):

- Vyjměte kovový filtr z odsavače par a namočte ho do roztoku vody a neutrálního tekutého mycího prostředku.

- Důkladně ho opláchněte teplou vodou a nechte ho uschnout.

- Kovový filtr lze také mýt v myčce. Po několika mytích se může změnit barva kovového filtru. Není to důvodem ke stížnosti zákazníka ani k výměně kovového filtru.

Informace: Pokud se neprovádí čištění podle pokynů, hrozí riziko požáru.



Tento spotřebič je označen v souladu s evropskou směrnicí 2012/19/EU o odpadních elektrických a elektronických zařízeních (OEEZ) z roku 2013. OEEZ obsahují jak znečišťující látky (které mohou mít negativní vliv na životní prostředí), tak i základní prvky (které mohou být znovu použity). Je důležité, aby OEEZ podstoupila zvláštní zpracování, aby bylo možné správně odstranit a zlikvidovat znečišťující látky a znovu využít všechny materiály. Jednotlivci mohou hrát významnou roli při ochraně životního prostředí před OEEZ; je nezbytné dodržovat několik základních pravidel:

- s OEEZ se nesmí nakládat jako s domovním odpadem;

- OEEZ by měla být odvezena do speciálních sběrných dvorů spravovaných místním úřadem nebo registrovanou společností.

V mnoha zemích může být k dispozici vyzvednutí velkých OEEZ u zákazníka. Když koupíte nový spotřebič, můžete starý odevzdat obchodníkovi, který musí bezplatně přijmout jeden starý spotřebič za jeden nový prodaný spotřebič, pokud se jedná o ekvivalentní typ se stejnými funkcemi, jaké má nový zakoupený spotřebič.

Výrobce odmítá veškerou odpovědnost v případě nedodržení předchozích doporučení a pokynů ohledně instalace, údržby a používání odsavače par.



Información y asesoramiento

PRECAUCIÓN: Las partes accesibles pueden calentarse si se usan con aparatos de cocina.

En determinadas circunstancias, los aparatos eléctricos pueden suponer un peligro.

- A) La habitación debe estar adecuadamente ventilada cuando la campana extractora se usa al mismo tiempo que electrodomésticos que quemen gas u otros combustibles.
- B) No compruebe el estado de los filtros mientras la campana extractora esté en funcionamiento.
- C) No toque la bombilla durante la media hora siguiente al uso del aparato.
- D) No encienda ninguna llama debajo de la campana extractora.
- E) Evite encender una placa de gas cuando no haya ninguna sartén sobre la cocina, ya que es perjudicial para los filtros y supone un riesgo de incendio.
- F) Controle constantemente los alimentos que se estén friendo para evitar que el aceite sobrecalentado salpique y se convierta en un peligro de incendio.
- G) Desconecte el enchufe eléctrico antes de cualquier operación de mantenimiento.
- H) Deben cumplirse las normativas relativas a la extracción de aire.
- I) Cuando la campana extractora y los aparatos alimentados con energía distinta de la eléctrica están funcionando simultáneamente. La presión negativa de la habitación no debe superar los 4 Pa (4x10⁻⁵ bar).
- J) Si el cable de alimentación está dañado, debe sustituirlo el fabricante, su servicio técnico o cualquier profesional cualificado similar para evitar riesgos.
- K) Este electrodoméstico puede ser utilizado por niños a partir de 8 años y por personas con capacidades físicas, sensoriales o mentales reducidas, o sin experiencia o conocimientos previos, siempre y cuando lo hagan bajo supervisión, hayan recibido las instrucciones necesarias para un uso seguro y comprendan los riesgos que esto implica. Los niños no deben jugar con este electrodoméstico. La limpieza y el mantenimiento no deben dejarse en manos de niños, a no ser que sean mayores de 8 años y estén supervisados.
- L) La campana extractora debe instalarse sobre una placa de cocción con no más de cuatro quemadores.
- M) Sólo para uso doméstico y en interiores.
- N) Cuando no utilice el aparato y antes de limpiarlo, desenchúfelo de la toma de corriente.
- O) ¡Atención! Observe la advertencia de la hoja de instrucciones relativa al funcionamiento del aparato cuando se expulsa aire de la habitación.
- P) Existe un riesgo de incendio si la limpieza no se lleva a cabo de acuerdo con las instrucciones.
- Q) El aire no debe conducirse a un conducto de extracción de humos de aparatos de gas u otros combustibles (no es aplicable a los aparatos que sólo reconducen el aire a la habitación).
- R) En presencia de niños, vigile el aparato para evitar que los niños jueguen con él.
- S) Advertencia: Si los tornillos o el dispositivo de fijación no se instalan de acuerdo con estas instrucciones, pueden producirse riesgos eléctricos.
- T) La altura de instalación de la campana no deberá ser inferior a 65 cm.
- U) La malla del filtro debe limpiarse regularmente, de lo contrario existe peligro de incendio.
- V) La instalación debe realizarse según los tornillos y las posiciones indicadas en las instrucciones, ya que de lo contrario se podrían dañar fácilmente los cables de conexión.

Conozca su campana extractora

Información: Enhorabuena por la compra de nuestra campana extractora, diseñada para incluir muchas características de alto nivel que le harán la vida más fácil. Antes de instalar y/o utilizar la campana extractora, lea atentamente todas las instrucciones.

Componentes de la campana extractora (Gráfico.3)

- 1. Conjunto del filtro 2. Conjunto del conducto de aire 3. Conjunto del cuerpo principal 4. Fuelle 5. Chimenea exterior 6. Chimenea interior 7. Soporte superior 8. Soporte inferior

Información y asesoramiento

- Compruebe la tensión y la frecuencia indicadas en la placa de características situada en el interior de la campana.
- Recomendamos que, una vez instalada, la parte inferior de la campana no quede a menos de 650 mm ni a más de 750 mm por encima de los elementos calentadores y los quemadores de la estufa (Gráfico.4).

Información: El aire no debe conducirse a un conducto de extracción de humos de aparatos de gas u otros combustibles (no es aplicable a los aparatos que sólo reconducen el aire a la habitación)

- Asegúrese de colocar correctamente la placa de montaje en la pared. Luego, taladre cuatro orificios de 8 mm de diámetro en la pared. Fije cuatro juegos de anclajes de expansión (Gráfico. 5 y 6)

Información: Al cortar o taladrar en la pared o el techo, no dañe el cableado eléctrico ni otros servicios ocultos.

- Conecte la manguera al conducto de aire y utilice tornillos M4*8 para fijar juntos los rieles superior e inferior con la carcasa (Gráfico. 7).

La campana extractora es totalmente adaptable para diferentes direcciones de ventilación.

- La vertical es la posición más habitual. Si su cocina tiene un ático encima, los conductos pueden subir por el armario y el ático hasta una abertura en el tejado(Gráfico.8).

Información: El aire no debe extraerse hacia conductos usados para evacuar humos de aparatos que queman gas u otros combustibles.

- Coloque las placas decorativas interna y externa en los rieles instalados, en orden. Utilice tornillos ST4*35 y separadores para fijar el equipo completo en la posición de instalación (Gráfico. 9).

- Asegúrese de colocar las 2 cubiertas de la chimenea de acuerdo con el cabezal fijo (Gráfico.10).

Información: Los trabajos de instalación y el cableado eléctrico deben realizarlos personas cualificadas conforme a todos las regulaciones y normas aplicables, incluida la construcción resistente al fuego.

- Eleve la placa decorativa interna y fijela a la placa fija con tornillos M4*8 (Gráfico. 11).

Controles:



T1 = Tecla ENCENDIDO / APAGADO / DE RETRASO, retraso de 3 minutos. T2 = Tecla de selección de velocidad (potencia de extracción) baja.

T3 = Tecla de selección de velocidad (potencia de extracción) media. T4 = Tecla de selección de velocidad (potencia de extracción) alta.

T5 = Tecla de selección de velocidad (potencia de succión) intensiva, después de funcionar 5 minutos pasa a la velocidad media. La velocidad media continuará durante 10 minutos y se apagará automáticamente.

T6 = Tecla de encendido/apagado de la luz Pulse la tecla "T6" para encender o apagar la luz.

T7 = Tecla del sensor En estado cerrado, pulse la tecla "T7", la tecla parpadeará durante 1 minutos.

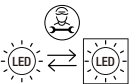
En un minuto, las llaves dejarán de parpadear. Cuando detecta vapor o humo, El capó comenzará a funcionar.

Información: No toque la bombilla durante la media hora siguiente al uso del aparato. La lámpara no debe cubrirse con aislamiento térmico ni otro material.

Sustitución y mantenimiento

Si el cable de alimentación está dañado, deje su sustitución en manos del fabricante, su servicio técnico o cualquier otro profesional cualificado para evitar riesgos.

Sustitución de las bombillas



La campana está equipada con un sistema de iluminación basado en la tecnología LED.

Los LED garantizan una iluminación óptima, una duración hasta 10 veces superior a la de las lámparas tradicionales y permiten ahorrar un 90% de energía eléctrica. En caso de mal funcionamiento del sistema de iluminación, póngase en contacto con el servicio técnico.

Instalación del filtro de carbón

En el modo de recirculación, el aire se devuelve a la cocina a través de la abertura de la campana extractora.

Este método es aconsejable si no utiliza la placa de cocción de forma intensiva. El aire recirculado requiere el uso de filtros de carbón para eliminar olores. Para garantizar el mejor rendimiento de su campana extractora, el filtro de carbón debe sustituirse cada 4-6 meses, dependiendo del uso. Nota: Este filtro de carbón no debe lavarse y debe sustituirse cuando sea necesario.

Para instalar un nuevo filtro de carbón vegetal, retire primero el filtro de grasa. A continuación, instale un nuevo filtro de carbón vegetal y sustituya el filtro de grasa (Gráfico.12).

Información: Para garantizar el mejor rendimiento de su extractor, debe sustituir el filtro de carbón cada cuatro a seis meses, dependiendo del uso.

Limpieza del filtro metálico

• Se recomienda limpiar el filtro metálico cada tres meses siguiendo las siguientes instrucciones (Gráfico.13):

-Retire el filtro metálico de la campana extractora y lávelo en una solución de agua y detergente líquido neutro, dejándolo en remojo.

-Aclare abundantemente con agua tibia y deje secar.

-El filtro metálico también puede lavarse en el lavavajillas. El filtro metálico puede alterar su color después de varios lavados. Esto no es motivo de reclamación del cliente ni de sustitución del filtro metálico.

Información: Existe un riesgo de incendio si la limpieza no se lleva a cabo de acuerdo con las instrucciones.



Este electrodoméstico está etiquetado de acuerdo con la Directiva europea 2012/19/UE sobre residuos de aparatos eléctricos y la normativa de 2013 sobre equipos electrónicos relativas a los aparatos eléctricos y electrónicos (RAEE). Los residuos de aparatos eléctricos y electrónicos contienen tanto sustancias contaminantes (que pueden tener un efecto negativo en el medio ambiente) como elementos básicos (que pueden reutilizarse). Es importante que los residuos de aparatos eléctricos y electrónicos se sometan a tratamientos específicos para desechar y eliminar correctamente los contaminantes y recuperar todos los materiales reutilizables. Las personas desempeñan un papel clave a la hora de garantizar que los RAEE no se conviertan en un problema medioambiental. Para ello, es esencial seguir algunas normas básicas:

- Los RAEE no deben recibir el mismo tratamiento que los residuos domésticos.

- Los RAEE deben llevarse a áreas de recolección específicas gestionadas por el ayuntamiento o por una empresa registrada.

En muchos países puede haber servicios de recogida a domicilio para RAEE de gran tamaño. Al comprar un electrodoméstico nuevo, el antiguo puede devolverse al proveedor (que debe aceptarlo de forma gratuita) siempre y cuando el electrodoméstico antiguo tenga características similares y sea de un tipo equivalente al electrodoméstico adquirido.

El fabricante declina toda responsabilidad si no se observan y respetan las anteriores recomendaciones e instrucciones relativas a la instalación, el mantenimiento y el uso cuando se utilice la campana extractora.



Teave ja nõuanded

ETTEVAATUST! Ligipääsetavad osad võivad kuumeneda, kui neid kasutatakse koos küpsetusseadmetega

Teatud juhtudel võib elektriseade olla ohtlik.

- A) Ruumis peab olema piisav ventilatsioon, kui pliidi õhupuhastit kasutatakse gaasi või muid kütuseid põletavate seadmetega samal ajal.
- B) Ärge kontrollige filtri olekut, kui õhupuhasti töötab.
- C) Ärge puudutage lambipirni poole tunni jooksul pärast seadme kasutamist.
- D) Ärge kasutage õhupuhasti all lahtist leeki.
- E) Vältige gaasimooturi avamist, kui pliidi pole pann, kuna see kahjustab filtreid ja on tuleohtlik.
- F) Kontrollige pidevalt toidu praadimist, et vältida ülekuumenemist ja tuleohtu.
- G) Enne hooldamist ühendage toitepistik lahti.
- H) Järgida tuleb õhu väljalaskmist käsitlevaid eeskirju.
- I) Kui õhupuhasti ja seadmed, mis on varustatud muu kui elektrienergiaga, töötavad samaaegselt. Ruumi alarõhk ei tohi ületada 4 Pa (4×10^{-5} baari).
- J) Kui toitekaabel on kahjustunud, peab ohtude minimeerimiseks selle välja vahetama tootja, tootja volitatud hooldustehnik või sarnase kvalifikatsiooniga spetsialist.
- K) Lapsed alates kaheksandast eluaastast ning piiratud füüsiliste, sensoorsete või vaimsete võimete või väheste kogemuste ja teadmistega isikud võivad soovida seadet kasutada üksnes järelevalve all või kui neid on juhendatud seadme ohutu turvaliselt kasutamise osas ning nad mõistavad seadme kasutamise seotud ohte. Lapsed ei tohi seadmega mängida. Seadet tohivad järelevalve all puhastada ja selle hooldustoiminguid teha vähemalt kaheksa aasta vanused lapsed.
- L) Õhupuhasti ei ole mõeldud paigaldamiseks pliidi kohale, millel on rohkem kui neli pliidiplaati.
- M) Ainult siseruumides ja kodumajapidamises kasutamiseks
- N) Eemaldage seade vooluvõrgust, kui seadet ei kasutata ja samuti enne seadme puhastamist.
- O) Tähelepanu! Ruumist õhu väljutamisel järgige kasutusjuhendis olevat hoiatust seadme kasutamise kohta
- P) Kui seadet ei puhastata juhist kohaselt, tekib see tuleohtu.
- Q) Õhku ei tohi juhtida lõõri, mida kasutatakse gaase või muid kütuseid põletavatest seadmetest tuleva suitsu väljutamiseks (ei kohaldata seadmetele, mis suunavad õhku tagasi ruumi).
- R) Jälgi, et lapsed seadmega ei mängiks.
- S) Hoiatus! Kruvide või kinnituseadme paigaldamisel nende juhist eiramine võib põhjustada elektrist tingitud ohte.
- T) Õhupuhasti paigalduskõrgus ei tohi olla alla 65 cm.
- U) Filtrit tuleb regulaarselt puhastada, vastasel juhul on tuleoht.
- V) Paigaldamine peab toimuma vastavalt juhendis nõutavatele kruvidele ja asenditele, et mitte kahjustada ühendusjuhtmeid.

Tundke oma õhupuhastit

Teave: Õnnitame teid meie õhupuhasti ostmise puhul, millel on palju suurepäraseid funktsioone, mis aitavad teid oma elu võimalikult palju nautida. Enne õhupuhasti paigaldamist ja/või kasutamist lugege hoolikalt kõiki juhiseid.

Õhupuhasti komponendid (Joonis.3)

1. Filtri koost
2. Õhukanali komplekt
3. Põhikorpusse kokkupaneik
4. Lõõs
5. Välisilõõr
6. Siselõõr
7. Ülemine klamber
8. Alumine klamber

Teave ja nõuanded

- Kontrollige õhupuhasti siseküljel asuval andmesildil toodud pinget ja sagedust.
- Soovitatavalt peaks õhupuhasti jääma pärast paigaldamist praeahju kütteelementidest ja põletitest vähemalt 650 mm, kuid mitte rohkem kui 750 mm kõrgusele (Joonis.4).

Teave: Õhku ei tohi juhtida lõõri, mida kasutatakse gaase või muid kütuseid põletavatest seadmetest tuleva suitsu väljutamiseks (ei kohaldata seadmetele, mis suunavad õhku tagasi ruumi)

- Veenduge, et fikseeritud plaat oleks seinale õigesti paigutatud. Seejärel puurige sein neli auku (\varnothing). Kinnitage neli paisukorkide rühma (Joonis. 5 ja 6)

Teave: Sein või lakke lõikamisel või puurimisel ärge kahjustage elektrijuhtmeid ega muid peidetud kommunikatsioone.

- Ühendage voolik õhukanaliga ning fikseerige ülemine ja alumine liugur ja korpus M4*8 kruvidega (Joonis.7)

Õhupuhastit saab paigaldada erinevatesse asenditesse

- Vertikaalne on kõige levinum paigutusasend. Kui sinu kõõgi kohal on põõninguruum, võib torustik kulgeda läbi kapi ja põõningu katusele (Joonis.8).

Teave: Õhku ei tohi juhtida lõõri, mida kasutatakse gaase või muid kütuseid põletavatest seadmetest tuleva suitsu väljutamiseks.

- Asetage sisemine ja välimine dekoratiivplaat kordamööda fikseeritud liuguritesse ning kinnitage kogu masin paigaldusasendisse ST4*35, kasutades kruvisid ja vahetükke (Joonis.9)
- Veenduge, et asetate 2 lõõrikatet fikseeritud toe järgi (Joonis.10).

Teave: Seadet ja juhtmestikku peab (peavad) paigaldama kvalifitseeritud isik(ud), järgides kõiki kohaldatavaid eeskirju ja standardeid, sealhulgas neid, mis on ettenähtud tulekindlate konstruktsioonidele.

- Tõstke sisemine dekoratiivplaat üles ja kinnitage see M4*8 kruvidega fikseeritud plaadile (Joonis. 11).

Juhtseadised:



T1 = Sisse-/väljalülitusnupp, Viivitus klavh, viivitus 3 minutit.

T2 = kiiruse valikunupp (väljatõmbejõud) madal.

T3 = kiiruse valikunupp (väljatõmbejõud) keskmine.

T4 = kiiruse valikunupp (väljatõmbejõud) kõrge.

T5 = kiiruse valikunupp (imijõud) intensiivne, pärast 5-minutilist tööd lülitub see keskmisele kiirusele. Keskmine kiirus viibib 10 minutit ja lülitub automaatselt välja.

T6 = valgustuse sisse-/väljalülitamise nupp Vajutage tulede sisse- või väljalülitamiseks nuppu „T6“.

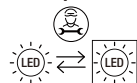
T7 = andurinupp Väljalülitatud olekus, vajutage nuppu „T7“, nupp vilgub 1 minutit. 1 minuti pärast lõpetab võti vilkumise. Kui see avastab auru või suitsu, hakkab õhupuhasti tööle.

Teave: Ärge puudutage lambipirni poole tunni jooksul pärast seadme kasutamist. Lamp ei tohi olla kaetud soojusisolatsiooni või muu materjaliga.

Asendamine ja hooldus

Toitekaabli kahjustuste korral peab selle ohtude minimeerimiseks välja vahetama tootja, tootja volitatud hooldustehnik või sarnase kvalifikatsiooniga spetsialist.

Lambipirnide vahetamine



Õhupuhasti on varustatud LED-tehnoloogial põhineva valgustussüsteemiga.

LED-id tagavad optimaalse valgustuse, kuni 10 korda kauem kui traditsioonilised lambid ja võimaldavad säästa 90% elektrienergiat. Valgustussüsteemi talitlushäirete korral võtke ühendust tehnilise teenindusega.

Sõefiltri paigaldamine

Uuesti ringluse laskmise režiimis suunatakse õhk läbi õhupuhasti avause tagasi kööki.

Seda meetodit soovitatakse kasutada siis, kui te ei kasuta oma pliiti intensiivselt. Taasringlev õhk vajab lõhnade eemaldamiseks sõefilteid.

Õhupuhasti parimaks toimimiseks tuleb sõefiltrit vahetada olenevalt kasutusest iga 4–6 kuu järel.

Märkus. Sõefilter ei ole pestav ja see tuleb vastavalt vajadusele välja vahetada. Uue sõefiltri paigaldamiseks eemaldage kõigepealt rasvafilter.

Seejärel paigaldage uus sõefilter ja vahetage rasvafilter välja (Joonis.12).

Teave: Õhupuhasti parima jõudluse tagamiseks tuleb kasutusest olenevalt vahetada sõefiltrit iga nelja kuni kuue kuu järel.

Metallfiltrit puhastada

• Soovitav on metallfiltrit puhastada iga 3 kuu tagant, järgides alltoodud juhiseid (Joonis.13).

-Eemaldage õhupuhasti metallfilter ja peske seda vee ja neutraalse vedela pesuaine lahuses, laske filtril liguneda

-Loputage põhjalikult sooja veega ja laske kuivada.

-Metallfiltrit võib pesta ka nõudepesumasinas. Metallfilter võib pärast mitut pesukorda värvi muuta. See ei anna põhjust klientide kaebusteks ega metallfiltri vahetamiseks.

Teave: Kui seadet ei puhastata juhiste kohaselt, tekitab see tuleohtu.



See seade on märgistatud vastavalt Euroopa direktiivile 2012/19/EL elektri- ja elektroonikaseadmete jäätmete 2013. aasta eeskirjade kohta seoses elektri- ja elektroonikaseadmetega (WEEE). Elektroonikaromud sisaldavad nii saasteaineid (millel võib olla negatiivne mõju keskkonnale) kui ka põhielemente (mida saab korduskasutada). On tähtis, et elektroonikaromud läbiks eritõuluse saasteainete nõuetekohaseks eemaldamiseks ja kõrvaldamiseks ning kõikide materjalide ringlussevõtuks.

Üksikisikul võib olla tähtis roll selle tagamisel, et elektroonikaromud ei muutuks keskkonnaprobleemiks; oluline on järgida mõningaid põhireegleid:

- elektroonikaromusid ei tohiks käidelda koos olmejäätmetega;

- elektroonikaromud tuleks viia spetsiaalsesse kogumiskohtadesse, mida haldab kohalik omavalitsus või registreeritud ettevõtte.

Paijudes riikides võib toimida suurte olmeelektroonikaromude kogumisteenus. Uue seadme ostmisel saate vana tagastada müüjale, kes peab selle ühekordselt tasuta vastu võtma, kui vana seade on uuega sama tüüpi ja samade funktsioonidega.

Tootja loobub igasugusest vastutusest, kui õhupuhasti kasutamisel ei järgita ega järgita ülaltoodud paigaldamise, hoolduse ning kasutamise alaseid soovitusi ja juhiseid.



Informations et conseils

ATTENTION : les parties accessibles peuvent devenir chaudes lors de l'utilisation avec des appareils de cuisson

Dans certaines circonstances, les appareils électriques peuvent présenter un danger.

- A) Il est indispensable de disposer d'une ventilation appropriée dans la pièce où la hotte aspirante est utilisée en même temps que d'autres appareils brûlant du gaz ou d'autres combustibles.
- B) Ne vérifiez jamais l'état des filtres lorsque la hotte est en train de fonctionner.
- C) Ne touchez jamais l'ampoule dans la demi-heure qui suit l'utilisation de l'appareil.
- D) N'allumez pas de flamme sous la hotte.
- E) Évitez d'ouvrir le gazomètre lorsqu'il n'y a pas de casserole sur la cuisinière, cela endommage les filtres et constitue un risque d'incendie.
- F) Vérifiez constamment la cuisson des aliments pour éviter que l'huile surchauffée n'éclabousse et ne constitue un risque d'incendie.
- G) Débranchez la fiche électrique avant toute opération d'entretien.
- H) Les réglementations sur l'évacuation de l'air doivent être respectées.
- I) Quand la hotte aspirante et les appareils alimentés par autre chose que de l'électricité fonctionnent simultanément, la pression négative à l'intérieur de la pièce ne doit pas dépasser 4 Pa (4 x 10⁻⁵ bar).
- J) Si le cordon d'alimentation est endommagé, faites-le remplacer par le fabricant, le service clientèle ou un électricien qualifié pour éviter tout risque d'accident.
- K) Cet appareil peut être utilisé par des enfants âgés de 8 ans et plus et par des personnes ayant des capacités physiques, sensorielles ou mentales réduites, ou connaissant mal l'appareil, s'ils bénéficient d'une surveillance ou reçoivent des instructions concernant l'utilisation de l'appareil de manière sûre et qu'ils comprennent les risques encourus. Les enfants ne doivent pas jouer avec l'appareil. Le nettoyage et l'entretien par l'utilisateur ne doivent pas être effectués par des enfants, sauf s'ils ont plus de 8 ans et s'ils sont surveillés.
- L) La hotte est destinée à être installée sur une table de cuisson ayant quatre éléments de cuisson au maximum.
- M) Usage intérieur et domestique uniquement
- N) Lorsque l'appareil n'est pas utilisé et avant de le nettoyer, débranchez-le de la prise de courant.
- O) Attention ! Respectez l'avertissement de la fiche d'instruction concernant le fonctionnement de l'appareil lorsque de l'air est refoulé hors de la pièce.
- P) Il existe un risque d'incendie si le nettoyage n'est pas effectué conformément aux instructions.
- Q) L'air ne doit pas être rejeté dans un conduit de cheminée utilisé pour évacuer les fumées provenant d'autres appareils brûlant du gaz ou d'autres combustibles (ne s'applique pas aux appareils qui ne rejettent que l'air dans la pièce).
- R) Surveillez les enfants pour éviter qu'ils ne jouent avec l'appareil.
- S) Avertissement : si les vis ou le dispositif de fixation ne sont pas installés conformément à ces instructions, cela peut provoquer des dangers électriques.
- T) La hotte doit être installée à au moins 65 cm de hauteur.
- U) La crépine doit être nettoyée régulièrement pour éviter tout risque d'incendie.
- V) L'installation doit être effectuée en fonction des vis et des positions indiquées dans les instructions. Les fils de connexion peuvent donc être facilement endommagés.

Découvrez votre hotte aspirante

Informations: Félicitations pour l'achat de notre hotte aspirante et de ses nombreuses fonctionnalités avancées qui vous permettront d'exprimer pleinement votre créativité au quotidien. Avant d'installer et/ou d'utiliser la hotte aspirante, lisez attentivement toutes les instructions.

Composants de la hotte de cuisine (Figure.3)

1. Groupe du filtre
2. Groupe du conduit d'air
3. Groupe du corps principal
4. Soufflets
5. Cheminée extérieure
6. Cheminée intérieure
7. Étrier supérieur
8. Étrier inférieur

Informations et conseils

- Vérifiez la tension et la fréquence indiquées sur la plaque signalétique située à l'intérieur de la hotte.
- Il est recommandé qu'après installation, le bas de la hotte se situe à 650 mm minimum et 750 mm maximum au-dessus des éléments chauffants et brûleurs (Figure.4).

Informations: L'air ne doit pas être rejeté dans un conduit de cheminée utilisé pour évacuer les fumées provenant d'autres appareils brûlant du gaz ou d'autres combustibles (ne s'applique pas aux appareils qui ne rejettent que l'air dans la pièce).

- Il est impératif d'assurer le positionnement adéquat du panneau de fixation sur le mur. Par la suite, il conviendra de percer quatre orifices d'un diamètre de 8 mm dans le mur. L'étape suivante consiste à ancrer solidement quatre ensembles de chevilles à expansion, conformément aux figures 5 et 6.

Informations: Lorsque vous découpez ou percez un mur ou un plafond, n'endommagez pas le câblage électrique ni d'autres équipements cachés.

- Procédez au raccordement du flexible au conduit aéraulique, puis solidariser les glissières supérieure et inférieure à l'enveloppe au moyen de vis M4*8, ainsi que le schématise la figure 7.

La hotte est entièrement convertible pour permettre une orientation différente de l'aération.

- La position verticale est la plus courante. Si votre cuisine est surmontée d'un grenier, les conduits peuvent passer par le meuble et le grenier jusqu'à un chapeau de toit (Figure.8).

Informations: L'air ne doit pas être évacué dans un conduit utilisé pour les fumées provenant d'appareils brûlant du gaz ou d'autres carburants.

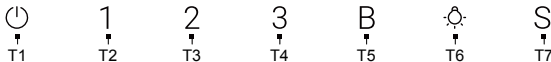
- Introduisez successivement les panneaux décoratifs intérieur et extérieur dans les glissières pré-fixées. L'immobilisation de l'ensemble de l'appareil à son emplacement d'installation s'effectuera en utilisant des vis ST4*35 et des entretoises, comme le détaille la figure 9.

- Veillez à positionner les 2 couvercles de cheminée en fonction de la mitre fixe (Figure.10).

Informations: Les travaux d'installation et le câblage électrique doivent être effectués par des personnes qualifiées, conformément à tous les codes et normes applicables, y compris la construction ignifugée.

- Après avoir soulevé le panneau décoratif intérieur, il sera nécessaire de le fixer solidement à la plaque de support à l'aide des vis M4*8, conformément à la figure 11.

Commande



T1 = Touche ON/OFF / touche Delay, avec un retard de 3 minutes.

T2 = Touche de sélection de la vitesse (puissance d'extraction) basse.

T3 = Touche de sélection de la vitesse (puissance d'extraction) moyenne.

T4 = Touche de sélection de la vitesse (puissance d'extraction) élevée.

T5 = Touche de sélection de la vitesse (puissance d'aspiration) intensive, après 5 minutes d'activation, elle passe à la vitesse moyenne.

Le fonctionnement à vitesse moyenne continuera pendant 10 minutes et puis la hotte s'éteindra automatiquement.

T6 = Touche ON/OFF pour l'éclairage Appuyez sur la touche T6 pour allumer ou éteindre l'éclairage.

T7 = Touche capteur Dans l'état fermé, Appuyez sur la touche T7, la touche clignote pendant 1 minutes.

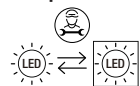
Après 1 minute, la clé cessera de clignoter. Le capot commencera à fonctionner lorsqu'il détectera de la vapeur ou de la fumée.

Informations: Ne touchez jamais l'ampoule dans la demi-heure qui suit l'utilisation de l'appareil. L'ampoule ne doit pas être recouverte d'un isolant thermique ni de tout autre matériau.

Remplacement des pièces et entretien

Si le cordon d'alimentation est endommagé, faites-le remplacer par le fabricant, le service après-vente ou un électricien qualifié pour éviter tout risque d'accident.

Remplacement des lampes



La hotte est équipée d'un système d'éclairage LED.

Les LED garantissent un éclairage optimal, une durée jusqu'à 10 fois plus longue que les ampoules traditionnelles et permettent d'économiser 90 % d'énergie. En cas de dysfonctionnement du système d'éclairage, contactez le service technique.

Installation du filtre à charbon

En mode recirculation, l'air est renvoyé dans la cuisine par l'ouverture de la hotte. Cette méthode est conseillée si vous n'utilisez pas votre table de cuisson de manière intensive. L'air recyclé nécessite l'utilisation de filtres à charbon pour éliminer les odeurs.

Pour garantir les meilleures performances de votre hotte, le filtre à charbon doit être remplacé tous les 4 à 6 mois, en fonction de l'utilisation.

Remarque : Ce filtre à charbon n'est pas lavable et doit être remplacé au besoin. Pour installer un nouveau filtre à charbon, il faut d'abord retirer le filtre à graisse. Installez ensuite un nouveau filtre à charbon et remplacez le filtre à graisse (Figure.12).

Informations: Pour garantir les meilleures performances de votre extracteur, vous devez remplacer le filtre à charbon tous les quatre à six mois, en fonction de l'utilisation.

Nettoyer le filtre métallique

• Il est recommandé de nettoyer le filtre métallique tous les trois mois en vous conformant aux instructions suivantes (Figure.13):

-Retirez le filtre métallique de la hotte et lavez-le dans une solution d'eau et de détergent liquide neutre, en le laissant tremper.

-Rincez abondamment à l'eau tiède et laissez sécher.

-Le filtre métallique peut également être lavé au lave-vaisselle. Le filtre métallique peut changer de couleur après plusieurs lavages.

Ceci ne constitue pas un motif de réclamation et ne justifie pas son remplacement.

Informations: Il existe un risque d'incendie si le nettoyage n'est pas effectué conformément aux instructions.



Cet appareil est étiqueté conformément à la Directive Européenne 2012/19/UE relative aux déchets d'équipements électriques et électroniques 2013 concernant les appareils électriques et électroniques (DEEE). Les DEEE contiennent à la fois des substances polluantes (pouvant avoir un effet négatif sur l'environnement) et des éléments de base (pouvant être réutilisés).

Il est important que les DEEE fassent l'objet de traitements spécifiques pour enlever et mettre au rebut les polluants et pour récupérer tous les matériaux. Tout le monde peut jouer un rôle important en s'assurant que les DEEE ne deviennent pas un problème environnemental ; il est essentiel de suivre quelques règles fondamentales :

- les DEEE ne doivent pas être traités comme des déchets ménagers ;

- les DEEE doivent être amenés sur des sites de collecte spéciaux (déchetteries) gérés par la mairie ou une entreprise agréée.

Dans de nombreux pays, la collecte chez les particuliers peut être disponible pour les DEEE volumineux. Lors de l'achat d'un nouvel appareil, l'ancien peut être retourné au vendeur qui doit l'accepter gratuitement sous forme d'échange, à condition que l'appareil soit d'un type équivalent et qu'il possède les mêmes fonctions que l'appareil acheté.

Le fabricant décline toute responsabilité en cas de non-respect des recommandations et instructions d'installation, d'entretien et d'utilisation précitées lors de l'utilisation de la hotte.



Informacija ir patarimai

DĖMESIO. Naudojant kartu su maisto gaminimo prietaisais, pasiekiamos dalys gali įkaisti.

Tam tikromis aplinkybėmis elektros prietaisais gali kelti pavojų.

- A) Gartraukį naudojant kartu su dujas ar kitą kurą deginančiais prietaisais, patalpa privalo būti tinkamai vėdinama.
- B) Netikrinkite filtrų būsenos, kai gartraukis veikia.
- C) Nelieskite lemputės pusvalandį po prietaiso naudojimo.
- D) Nedeginkite liepsnos po gartraukiu.
- E) Venkite atidaryti dujų skaitiklį, kai ant viryklės nėra maisto ruošos indo, nes tai kenkia filtrams ir kelia gaisro pavojų.
- F) Nuolat prižiūrėkite kepamą maistą, kad išvengtumėte perkaitusio aliejaus purslų ir nesukeltumėte gaisro pavojaus.
- G) Prieš atlikdami bet kokius priežiūros darbus, ištraukite elektros kištuką iš lizdo.
- H) Būtinai laikytis oro išmetimo taisyklių.
- I) Kai vienu metu veikia gartraukis ir prietaisai, kuriems tiekama ne elektros energija, neigiamas slėgis patalpoje neturi viršyti 4 Pa (4 x 10⁻⁵ bar).
- J) Jei maininio laidas pažeistas, jį turi pakeisti gamintojas, jo techninės priežiūros atstovas arba panašios kvalifikacijos asmenys, kad būtų išvengta pavojaus.
- K) Vaikai nuo 8 metų ir asmenys, kurių fiziniai, jutiminiai ar protiniai gebėjimai yra riboti arba kurie neturi patirties ir žinių, šį prietaisą gali naudoti, jei yra prižiūrimi arba jiems duoti nurodymai, kaip saugiai naudoti prietaisą, ir jie supranta su tuo susijusius pavojus. Vaikai negali žaisti su prietaisu. Vaikams draudžiama valyti ir prižiūrėti prietaisą, nebent jie vyresni nei 8 metų ir prižiūrimi.
- L) Gartraukis skirtas įrengti virš kaitlentės, turinčios ne daugiau kaip keturis kaitlentės elementus.
- M) Naudoti tik patalpoje ir buityje
- N) Kai prietaisas nenaudojamas ir prieš jį valydam, ištraukite prietaiso kištuką iš elektros lizdo.
- O) Dėmesio! Atkreipkite dėmesį į instrukcijų lapę pateiktą įspėjimą apie prietaiso veikimą, kai oras išleidžiamas iš patalpos.
- P) Jei valymas nebus atliktas pagal nurodymus, kyla gaisro pavojus.
- Q) Oro negalima išleisti į dūmtakį, kuris naudojamas dūmams iš prietaisų, deginančių dujas ar kitą kurą, šalinti (netaikoma prietaisams, kurie tik išleidžia orą atgal į patalpą).
- R) Prižiūrėkite vaikus, kad nežaistų su prietaisu.
- S) Įspėjimas: sraigutį arba tvirtinimo įtaiso nesumontavus pagal šią instrukciją gali kilti elektros smūgio pavojus.
- T) Gartraukio montavimo aukštis turi būti ne mažesnis kaip 65 cm.
- U) Filtrą tinklę reikia reguliariai valyti, kitaip kyla gaisro pavojus.
- V) Montuoti reikia atsižvelgiant į instrukcijose nurodytus varžtus ir padėtis, antraip galima lengvai pažeisti jungiamuosius laidus.

Susipažinkite su gartraukiu

Informacija: Sveikiname įsigijus mūsų gartraukį, kuris pasižymi daugybe puikių funkcijų, leidžiančių jums maksimaliai išreikšti save. Prieš montuodami ir (arba) naudodami gartraukį, atidžiai perskaitykite visą instrukciją.

Gartraukio sudedamosios dalys (3 pav.)

1. Filtrų blokas
2. Ortakio blokas
3. Pagrindinio korpuso blokas
4. Ortakis
5. Išorinis kaminas
6. Vidinis kaminas
7. Viršutinis laikiklis
8. Apatinis laikiklis

Informacija ir patarimai

- Patikrinkite įtampą ir dažnį, nurodytą techninių duomenų lentelėje, esančioje gaubto vidinėje pusėje.
- Sumontavus rekomenduojame, kad gartraukio apacia būtų ne mažiau kaip 650 mm ir ne daugiau kaip 750 mm virš viryklės kaitinimo elementų ir degiklių (4 pav.).

Informacija: Oro negalima išleisti į dūmtakį, kuris naudojamas dūmams iš prietaisų, deginančių dujas ar kitą kurą, šalinti (netaikoma prietaisams, kurie tik išleidžia orą atgal į patalpą).

- Įsitikinkite, kad pridėtumėte fiksuotą lentą teisingai prie sienos. Tada sienoje išgręžkite keturias $\varnothing 8$ skylės. Pritvirtinkite keturias kompensacinių dangtelių (5 ir 6 pav.).

Informacija: Pjaudami arba gręždami sieną ar lubas, nepažeiskite elektros laidų ar kitų paslėptų komunikacijų.

- Prijunkite žarną prie oro kanalo ir, naudodami M4*8 varžtus, pritvirtinkite viršutines ir apatines slydimo dalis bei korpusą (7 pav.).

Gartraukį galima pritaikyti, kad būtų galima keisti vėdinimo kryptį

- Dažniausiai naudojama vertikali padėtis. Jei virš jūsų virtuvės yra palėpė, ortakį galima nuvesti per spintelę ir palėpę iki stogo dangčio (8 pav.).

Informacija: Oro negalima išleisti į dūmtakį, kuris naudojamas dūmams iš prietaisų, kūrenančių dujas ar kitą kurą, šalinti.

- Padėkite vidines ir išorines pokštes į fiksuotas slydimo dalis iš eilės ir, naudodamiesi ST4*35 varžtus ir poveržles, pritvirtinkite visą mašiną montavimo padėtimi (9 pav.).

- Nustatydami 2 kamino dalių padėtį atsižvelkite į fiksuotą atramą (10 pav.).

Informacija: Įrengimo darbus ir elektros instaliaciją turi atlikti kvalifikuotas (-i) asmuo (-enys), laikantis visų taikomų kodeksų ir standartų, įskaitant priešgaisrines konstrukcijas.

- Pakelkite vidinę dekoratyvinę plokštę ir, naudodami M4*8 varžtus, pritvirtinkite dekoratyvinę plokštę ant fiksuotos plokštės (11 pav.).

Valdikliai:



T1 = Ijungimo / išjungimo mygtukas/atidėjimo raktas, atidėjimas 3 minutes.

T2 – mažo greičio (ištraukimo galios) pasirinkimo mygtukas.

T3 – vidutinio greičio (ištraukimo galios) pasirinkimo mygtukas.

T4 – didelio greičio (ištraukimo galios) pasirinkimo mygtukas.

T5 – didžiausio greičio (ištraukimo galios) pasirinkimo mygtukas, padirbęs 5 minutes persijungia į vidutinį greitį. Prietaisas toliau veikia vidutiniu greičiu 10 minučių ir automatiškai išsijungia.

T6 – šviesos įjungimo / išjungimo mygtukas.

Norėdami įjungti arba išjungti šviesą, paspauskite mygtuką „T6“.

T7 – Jutiklio mygtukas.

Išjungtoje būklėje, paspauskite mygtuką „T7“, mygtukas mirksi 1 minutes.

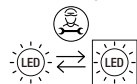
Po vienos minutės raktas nustoją blyksti. Kai jis aptinka garus ar dūmus, dangtelis pradės veikti.

Informacija: Nelieskite lemputės pusvalandį po prietaiso naudojimo. Lempūtė neturi būti uždengta termoizoliacine ar kita medžiaga.

Keitimas ir priežiūra

Jei maitinimo laidas pažeistas, jį turi pakeisti gamintojas, jo techninės priežiūros atstovas ar panašią kvalifikaciją turintis asmenys, kad būtų išvengta pavojaus.

Lempučių keitimas



Gartraukyje įrengta LED technologija paremta apšvietimo sistema.

Šviesos diodai garantuoja optimalų apšvietimą, iki 10 kartų ilgesnį veikimo laiką nei tradicinės lemputės ir leidžia sutaupyti 90 % elektros energijos. Apšvietimo sistemos gedimo atveju susisiekite su techninės priežiūros tarnyba.

Anglies filtro montavimas

Recirkuliacijos režimu oras išleidžiamas atgal į virtuvę per gartraukyje esančią angą.

Šis metodas rekomenduojamas, jei kaitlentės nenaudojate intensyviai. Recirkuliuojamam orui reikia naudoti anglies filtrus, kad būtų pašalinti kvapai. Siekiant užtikrinti geriausią gartraukio veikimą, anglies filtrą reikia keisti kas 4–6 mėnesius, priklausomai nuo naudojimo.

Pastaba. Šis anglies filtras yra neplaunamas ir prireikus turi būti pakeistas. Norėdami sumontuoti naują anglies filtrą, pirmiausia nuimkite riebalų filtrą. Tada įdėkite naują anglies filtrą ir vėl uždėkite riebalų filtrą (12 pav.) .

Informacija: Norėdami užtikrinti geriausią gartraukio veikimą, anglies filtrą turėtumėte keisti kas keturis-šešis mėnesius, priklausomai nuo naudojimo.

Metalinį filtrą valyti

• Metalinį filtrą rekomenduojama valyti kas tris mėnesius, laikantis šių nurodymų (13 pav.) :

- Nuimkite metalinį filtrą nuo gartraukio ir nuplaukite jį vandens ir neutralaus skysto ploviklio tirpale, palikite, kad pamirktų

- Kruopščiai nuplaukite šiltu vandeniu ir palikite išdžiūti.

- Metalinį filtrą taip pat galima plauti indaplovėje. Metalinio filtro spalva gali pasikeisti po kelių plovimų. Dėl to klientas neturi nei skųstis, nei keisti metalinio filtro.

Informacija: Jei valymas nebus atliktas pagal nurodymus, kyla gaisro pavojus.



Šis prietaisas yra paženklintas pagal Europos direktyvą 2012/19/ES dėl elektros ir elektroninės įrangos atliekų (EEIA) ir 2013 m. Reglamentą dėl elektros ir elektroninių prietaisų. Elektros ir elektroninės įrangos atliekose yra ir taršią medžiagų (kurios gali turėti neigiamą poveikį aplinkai), ir baziinių elementų (kurios galima naudoti pakartotinai). Svarbu, kad elektros ir elektroninės įrangos atliekos būtų specialiai tvarkomos, siekiant tinkamai atskirti bei pašalinti teršalus ir atgauti visas medžiagas.

Žmonės gali atlikti svarbų vaidmenį užtikrindami, kad elektros ir elektroninės įrangos atliekos netaptų aplinkosaugos problema.

Būtina laikytis kelių pagrindinių taisyklių:

- elektros ir elektroninės įrangos atliekos neturėtų būti tvarkomos kaip buitinės atliekos;

- elektros ir elektroninės įrangos atliekos turėtų būti vežamos į specialius surinkimo punktus, kuriuos valdo savivaldybė arba registruota bendrovė.

Daugelyje šalių stambių gabaritų elektros ir elektroninės įrangos atliekos gali būti surenkamos iš namų. Kai nusiperkate naują prietaisą, senąjį galite gražinti pardavėjui – jis turi jį priimti nemokamai (suteikti vienartinę paslauga), jei prietaisas yra tokio pat tipo ir atlieka tokias pačias funkcijas kaip ir įsigytas prietaisas.

Gamintojas nepiešima jokios atsakomybės, jei naudojant gartraukį nesilaikoma pirmiau pateiktų rekomendacijų ir nurodymų dėl montavimo, priežiūros ir naudojimo.



Informācija un ieteikumi

UZMANĪBU! Pieejamās daļas var sakarst, ja tās lieto kopā ar ēdiena gatavošanas ierīcēm

Elektroierīce noteiktos apstākļos var būt bīstama.

- A) Ja tvaika nosūcēju izmanto vienlaicīgi ar ierīcēm, kurās dedzina gāzi vai citu kurināmo, telpā jānodrošina pietiekama ventilācija.
- B) Nepārbaidiet filtru stāvokli tvaika nosūcēja darbības laikā.
- C) Pusstundu pēc ierīces lietošanas nepieskarieties spuldzei.
- D) Nededziniet uguni ar atklātu liesmu zem tvaika nosūcēja.
- E) Izvairieties no gāzes skaitītāja atvēršanas, ja uz plīts nav pannas, jo tā var sabojāt filtrus un izraisīt ugunsbīstamību.
- F) Lai izvairītos no pārkaršanas, ja izšķīstīšanās un ugunsbīstamības, pastāvīgi pārbaudiet cepšanas procesu.
- G) Pirms apkopes atslēdziet elektrības kontaktakšus.
- H) Jāievēro noteikumi par gaisa novadīšanu.
- I) Ja vienlaicīgi darbojas tvaika nosūcējs un ar citu enerģiju (ne elektrību) darbinātas ierīces, negatīvais spiediens telpā nedrīkst pārsniegt 4 Pa (4x10⁻⁵ bārus).
- J) Ja barošanas vads ir bojāts, tas jānomaina ražotājam, tā klientu apkalpošanas dienesta pārstāvim vai līdzīgi kvalificētai personai, lai izvairītos no riska.
- K) Šo ierīci drīkst lietot bērni no 8 gadu vecuma un personas ar ierobežotām fiziskām, sensorām vai garīgām spējām vai bez pieredzes un zināšanām, ja vien tās tiek uzraudzītas vai tām ir sniegti norādījumi par ierīces lietošanu drošā veidā un tās saprot ar to saistītos riskus. Bērni nedrīkst spēlēties ar ierīci. Tīrīšanu un apkopi drīkst veikt bērni, ja viņi ir vecāki par 8 gadiem un tiek uzraudzīti.
- L) Tvaika nosūcēju nav paredzēts uzstādīt virs plīts virsmas, kurai ir vairāk par četriem plīts virsmas elementiem.
- M) Tikai lietošanai iekštelpās un mājstarpniecībā
- N) Kad ierīce netiek lietota un pirms tās tīrīšanas atslēdziet to no kontaktligzdas.
- O) Uzmanību! Izvadot gaisu no telpas, ievērojiet instrukcijas brīdinājumu par ierīces darbību
- P) Pastāv ugunsbīstamība, ja tīrīšana netiek veikta saskaņā ar norādījumiem.
- Q) Gaisu nedrīkst izvadīt dūmvadā, ko izmanto dūmu izvadīšanai no ierīcēm, kurās dedzina gāzi vai citu kurināmo (neattiecas uz ierīcēm, kas tikai izvada gaisu atpakaļ telpā).
- R) Bērni ir jāuzrauga, lai nodrošinātu, ka viņi nerotaļājas ar ierīci.
- S) Brīdinājums. Neievietojot skrūves vai fiksācijas ierīci atbilstoši šiem norādījumiem, var rasties elektrisks apdraudējums.
- T) Tvaika nosūcēju nedrīkst uzstādīt zemāk par 65 cm.
- U) Filtra siets ir regulāri jātīra, jo citādi pastāv aizdegšanās risks.
- V) Uzstādīšana jāveic, izmantojot instrukcijā norādītās skrūves un pozīcijas, jo citādi var viegli sabojāt savienojošos vadus.

Iepazīstiet savu tvaika nosūcēju

Informācija: Apsveicam ar pirkumu! Mūsu tvaika nosūcējs ir izstrādāts ar daudzām izcilām funkcijām, kas ļauj jums pilnībā izpausties.

Pirms tvaika nosūcēja uzstādīšanas un/vai lietošanas rūpīgi izlasiet visus norādījumus.

Plīts nosūcēja sastāvdaļas (3. attēls)

1. Filtra montāža
2. Ventilācijas kanāla montāža
3. Galvenā korpusa montāža
4. Plēšas
5. Ārējais skurstenis
6. Iekšējais skurstenis
7. Augšējais kronšteins
8. Apakšējais kronšteins

Informācija un ieteikumi

- Pārbaudiet uz tehnisko datu plāksnītes norādīto spriegumu un frekvenci nominālu plāksnītē.
- Ieteicams, lai pēc uzstādīšanas tvaika nosūcēja apakša būtu vismaz 650 mm un ne vairāk kā 750 mm virs plīts sildelementiem un degļiem (4. attēls).

Informācija: Gaisu nedrīkst izvadīt dūmvadā, ko izmanto dūmu izvadīšanai no ierīcēm, kurās dedzina gāzi vai citu kurināmo (neattiecas uz ierīcēm, kas tikai izvada gaisu atpakaļ telpā)

- Pārlicinieties, ka fiksējošā plāksne ir pareizi novietota pie sienas. Tad izurbiet četrus \varnothing caurumus sienā. Piestipriniet četras paplašināšanas dibēļu grupas (5. un 6. attēls).

Informācija: Griežot vai urbjot sienā vai griestos, nesabojājiet elektroinstalāciju vai citas slēptas inženierkomunikācijas.

- Savienojiet šļūteni ar gaisa kanālu un izmantojiet M4*8 skrūves, lai savienotu augšējo un apakšējo sliedi ar korpusu (7. attēls).

Tvaika nosūcējs ir pilnībā pielāgojams dažādiem ventilācijas virzieniem

- Visizplatītākā ir vertikālā pozīcija. Ja virs virtuves ir bēniņu telpa, cauruļvads var izvadīt caur skapi un bēniņiem uz jumta atvērumu (8. attēls).

Informācija: Gaisu nedrīkst izvadīt dūmvadā, ko izmanto dūmu izvadīšanai no ierīcēm, kurās dedzina gāzi vai citu kurināmo.

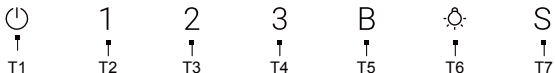
- Novietojiet iekšējo un ārējo dekoratīvo plāksni pa kārtai fiksētajās sliedēs un izmantojiet ST4*35 skrūves un starplikas, lai piestiprinātu pilno ierīci pie uzstādīšanas vietas (9. attēls).

- Noteikti novietojiet 2 skursteņa pārsegus atbilstoši fiksētajam ieliktnim (10. attēls).

Informācija: Uzstādīšanas un elektroinstalācijas darbi jāveic kvalificētai(-ām) personai(-ām) saskaņā ar visiem piemērojamiem kodeksiem un standartiem, iekļaujot ugunsdrošu konstrukciju.

- Paceliet iekšējo dekoratīvo plāksni un izmantojiet M4*8 skrūves, lai to piestiprinātu pie fiksētās plāksnes (11. attēls).

Valdības:



T1 = ieslēgšanas/izslēgšanas taustiņš / Atlikšanās atslēga, aizkavēšanās 3 minūtes.

T2 = zema ātruma (ekstrakcijas jaudas) izvēles taustiņš.

T3 = vidēja ātruma (ekstrakcijas jaudas) izvēles taustiņš.

T4 = liela ātruma (ekstrakcijas jaudas) izvēles taustiņš.

T5 = intensīva ātruma izvēles (sūkšanas jaudas) izvēles taustiņš; pēc 5 minūšu darbības pārslēdzas uz vidēju ātrumu. Vidējs ātrums saglabājas 10 minūtes un automātiski izslēdzas.

T6 = gaismas ieslēgšanas/izslēgšanas taustiņš Nospiediet taustiņu "T6", lai ieslēgtu vai izslēgtu gaismu.

T7 = sensora taustiņš Arpus valsts, Nospiediet taustiņu "T7"; taustiņš mirgos 1 minūtes.

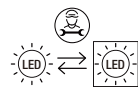
Pēc 1 minūtes atslēga pārtrauks uzliesmošanu. Kad tas atklās tvaiku vai smēķēšanu, galvas sāks darboties.

Informācija: Pusstundu pēc ierīces lietošanas nepieskarieties spuldzei. Lampu nedrīkst pārklāt ar siltumizolāciju vai citu materiālu.

Nomaīņa un apkope

Lai barošanas vada bojājumu gadījumā izvairītos no apdraudējuma, tas jānomaina ražotājam, tā klientu apkalpošanas dienesta pārstāvim vai līdzīgi kvalificētai personai.

Lampīņu nomaīņa



Tvaika nosūcējam ir uzstādīta apgaismojuma sistēma uz gaismas diodžu tehnoloģijas bāzes.

Gaismas diodes garantē optimālu apgaismojumu ar ilgumu, kas līdz 10 reizēm pārsniedz tradicionālās lampas un ļauj ietaupīt 90 % elektroenerģijas. Apgaismes sistēmas darbības traucējumu gadījumā sazinieties ar tehnisko dienestu.

Kokogļu filtra uzstādīšana

Recirkulācijas režīmā gaiss caur atveri plīts tvaika nosūcējā tiek izvadīts atpakaļ virtuvē.

Šī metode ir ieteicama, ja plīts virsma netiek izmantota intensīvi. Gaisa recirkulācijai ir jāizmanto kokogļu filtri, lai atbrīvotos no smakām.

Lai plīts tvaika nosūcējam nodrošinātu vislabāko veiktspēju, kokogļu filtrs ir jānomaina ik pēc 4–6 mēnešiem atkarībā no lietošanas.

Piezīme. Šis kokogļu filtrs nav mazgājams un nepieciešamības gadījumā ir jānomaina.

Lai uzstādītu jaunu kokogļu filtru, vispirms noņemiet tauku filtru. Pēc tam uzstādiat jaunu kokogļu filtru un nomainiet tauku filtru (12. attēls).

Informācija: Lai nodrošinātu vislabāko nosūcēja veiktspēju, kokogļu filtrs jānomaina ik pēc četriem līdz sešiem mēnešiem atkarībā no lietošanas.

Metālisko filtru tīrīšana

• Metālisko filtru ieteicams tīrīt ik pēc trim mēnešiem, ievērojot šīs norādes (13. attēls):

- Izņemiet metālisko filtru no tvaika nosūcēja un nomazgājiet ūdens un neitrāla šķidrā mazgāšanas līdzekļa šķīdumā, atstājot iemērkto

- Rūpīgi noskalojiet ar siltu ūdeni un ļaujiet nožūt.

- Metālisko filtru var mazgāt arī trauku mazgājamā mašīnā. Pēc vairākām mazgāšanas reizēm var mainīties metāliskā filtra krāsa.

Tas nav iemesls klientu pretenzijām vai metāliskā filtra nomaīņai.

Informācija: Pastāv ugunsbīstamība, ja tīrīšana netiek veikta saskaņā ar norādījumiem.



Šī ierīce ir marķēta saskaņā ar Eiropas 2013. gada direktīvu 2012/19/ES par elektrisko un elektronisko iekārtu atkritumiem, kas attiecas uz elektriskām un elektroniskām ierīcēm (EElA). EElA satur gan piesārņojošas vielas (kas var negatīvi ietekmēt vidi), gan pamatelementus (ko var lietot atkārtoti). Ir svarīgi veikt īpašu EElA apstrādi, lai pareizi noņemtu un likvidētu visus piesārņojumu un atgūtu visus materiālus. Fiziskām personām var būt svarīga loma, nodrošinot, lai EElA nekļūst par vides aizsardzības problēmu, tāpēc ir būtiski ievērot dažus pamatnoteikumus:

- EElA nedrīkst apstrādāt kā sadzīves atkritumus;

- EElA jānogādā īpašās savākšanas zonās, ko pārvalda pilsētas dome vai reģistrēts uzņēmums.

Daudzās valstīs tiek nodrošināta lielo EElA savākšana no mājaiņniecībām. Iegādājoties jaunu ierīci, veco ierīci var nodot piegādātājam, kuram tā šajā konkrētajā gadījumā jāpieņem bez maksas, ja vien šīs ierīces veids un funkcijas atbilst iegādātās ierīces veidam un funkcijām.

Ja, izmantojot tvaika nosūcēju, netiek ievēroti iepriekš minētie ieteikumi un norādes par uzstādīšanu, apkopi un izmantošanu, ražotājs atsakās no jebkādas atbildības.



Informatie en advies

VOORZICHTIG: Bij gebruik van kooktoestellen kunnen toegankelijke delen heet worden.

In bepaalde omstandigheden kan een elektrisch apparaat gevaar opleveren.

- A) Zorg voor voldoende ventilatie van de ruimte wanneer de afzuigkap gelijktijdig wordt gebruikt met toestellen die gas of andere brandstoffen verbranden.
- B) Controleer de status van de filters niet wanneer de afzuigkap in werking is.
- C) Raak de gloeilamp niet aan binnen een half uur nadat het apparaat is gebruikt.
- D) Steek geen vlam aan onder de afzuigkap.
- E) Open de gasbrander niet als er geen pan op het fornuis staat, omdat dit schadelijk is voor de filters en brandgevaar oplevert.
- F) Controleer voortdurend het voedsel dat wordt gebakken, om te voorkomen dat oververhitte olie opspat en brand kan veroorzaken.
- G) Haal de stekker uit het stopcontact voordat u onderhoud uitvoert.
- H) De voorschriften betreffende de afvoer van lucht moeten worden gerespecteerd.
- I) Wanneer de afzuigkap en apparaten die worden gevoed met andere energie dan elektriciteit tegelijkertijd in werking zijn. De negatieve druk in de ruimte mag niet hoger zijn dan 4 Pa (4x10⁻⁵ bar).
- J) Als het netsnoer beschadigd is, moet het worden vervangen door de fabrikant, diens servicevertegenwoordiger of vergelijkbaar gekwalificeerde personen om gevaar te voorkomen.
- K) Dit apparaat mag worden gebruikt door kinderen vanaf 8 jaar en door personen met verminderde lichamelijke, zintuiglijke of geestelijke vermogens of met een gebrek aan kennis en ervaring, mits zij onder toezicht worden gehouden of instructies hebben gekregen om het apparaat veilig te kunnen gebruiken en de gevaren begrijpen die ermee gepaard gaan. Kinderen mogen niet met het apparaat spelen. De reiniging en het reguliere onderhoud van het apparaat mogen niet worden uitgevoerd door kinderen, tenzij deze ouder zijn dan 8 jaar en tenzij er toezicht is.
- L) De afzuigkap is bedoeld voor installatie boven een fornuis met maximaal vier pitten.
- M) Alleen voor huishoudelijk gebruik binnenshuis
- N) Haal de stekker uit het stopcontact wanneer het apparaat niet in gebruik is en voordat u het schoonmaakt.
- O) Let op! Neem de waarschuwing op het instructieblad in acht ten aanzien van de werking van het apparaat wanneer lucht uit de ruimte wordt afgevoerd
- P) Er is brandgevaar als de reiniging niet conform met de instructies wordt uitgevoerd.
- Q) De lucht mag niet worden afgevoerd in een rookkanaal dat wordt gebruikt voor de afvoer van dampen van toestellen die gas of andere brandstoffen verbranden (niet van toepassing op apparaten die de lucht uitsluitend terug in de ruimte voeren).
- R) Houd kinderen in de gaten, om te voorkomen dat zij met het apparaat spelen.
- S) Waarschuwing: Wanneer de schroeven of de bevestiging niet volgens deze instructies worden aangebracht, kan dit elektrische gevaren met zich meebrengen.
- T) De installatiehoogte van de afzuigkap mag niet minder dan 65 cm bedragen.
- U) Het filterscherm moet regelmatig worden gereinigd, anders bestaat er brandgevaar.
- V) De installatie moet worden uitgevoerd volgens de schroeven en posities die volgens de gebruiksaanwijzing nodig zijn, anders kunnen de aansluitdraden gemakkelijk beschadigd raken.

Ken uw afzuigkap

Informatie: Gefeliciteerd met de aankoop van onze afzuigkap, die ontworpen is met veel superieure functies die u in staat stellen uw leven ten volste te leiden. Lees alle instructies zorgvuldig door voordat u de afzuigkap installeert en/of gebruikt.

Onderdelen afzuigkap (Figuur.3)

1. Filterassemblage
2. Luchtkanaal
3. Montage hoofdgedeelte
4. Balg
5. Buitenste schachtdeel
6. Binnenste schachtdeel
7. Bovenste beugel
8. Onderste beugel

Informatie en advies

- Controleer de spanning en frequentie op het typeplaatje aan de binnenkant van de kap.
- We raden aan dat de onderkant van de kap zich na installatie niet minder dan 650 mm en niet meer dan 750 mm boven de verwarmingselementen en branders van het fornuis bevindt (Figuur.4).

Informatie: De lucht mag niet worden afgevoerd in een rookkanaal dat wordt gebruikt voor de afvoer van dampen van toestellen die gas of andere brandstoffen verbranden (niet van toepassing op apparaten die de lucht uitsluitend terug in de ruimte voeren)

- Zorg ervoor dat de bevestigingsplaat correct tegen de muur is geplaatst. Boor vervolgens vier $\varnothing 8$ gaten in de muur. Bevestig vier sets uitzetpluggen (Figuur. 5 en 6)

Informatie: Wanneer u in de muur of het plafond zaagt of boort, mag u de elektrische bedrading of andere verborgen voorzieningen niet beschadigen.

- Verbind de slang met het luchtkanaal en gebruik M4*8 schroeven om de bovenste en onderste geleiders samen met de behuizing vast te zetten (Figuur.7).

De afzuigkap is volledig converteerbaar voor verschillende afzuigrichtingen.

- Verticaal is de meest gebruikelijke positie. Als uw keuken erboven een zolderruimte heeft, kan het kanaal via de kast en de zolder naar een dakkap worden geleid. (Figuur.8).

Informatie: De lucht mag niet worden afgevoerd in een afvoerkanal dat die wordt gebruikt voor uitlaatgassen van toestellen die gas of andere brandstoffen verbranden.

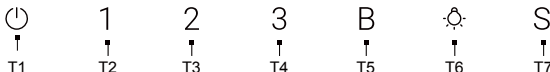
- Plaats de binnenste en buitenste sierplaten achtereenvolgens in de vaste geleiders en gebruik ST4*35 schroeven en afstandhouders om het volledige apparaat op de installatieplaats te bevestigen (Figuur. 9).

- Zorg ervoor dat u de 2 schachtdeelkappen plaatst in overeenstemming met de vaste steun(Figuur.10).

Informatie: Installatiewerkzaamheden en elektrische bedrading moeten worden uitgevoerd door gekwalificeerd personeel in overeenstemming met alle toepasselijke verordeningen en normen, inclusief brandverende constructie.

- Til de binnenste sierplaat op en gebruik de M4*8 schroeven om de binnenste sierplaat aan de bevestigingsplaat vast te zetten (Figuur.11).

Bedieningselementen:



T1 = AAN/UIT-toets / Vertraging toets, vertraging 3 minuten.

T2 = Snelheidsselectietoets (afzuigvermogen) laag.

T3 = Snelheidsselectietoets (afzuigvermogen) gemiddeld.

T4 = Snelheidsselectietoets (afzuigvermogen) hoog.

T5 = Snelheidsselectietoets (zuigkracht) intensief, na 5 minuten werken wordt overgeschakeld naar de gemiddelde snelheid. De gemiddelde snelheid blijft 10 minuten vertragen en schakelt automatisch uit.

T6 = Toets voor licht aan/uit toets. Druk op 'T6' om de verlichting aan of uit te zetten.

T7 = In de uit-staat, Druk op de sensortoets 'T7', de toets knippert gedurende 1 minuten.

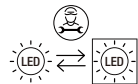
Na een minuut stopt de toets met knipperen. Wanneer het de damp of rook detecteert, gaat de kap werken.

Informatie: Raak de gloeilamp niet aan binnen een half uur na gebruik van het apparaat. De lamp mag niet worden bedekt met warmteisolatie of ander materiaal.

Vervanging en onderhoud

Als het netsnoer beschadigd is, moet het worden vervangen door de fabrikant, diens servicevertegenwoordiger of een vergelijkbaar gekwalificeerde persoon om gevaar te voorkomen.

Lampen vervangen



De afzuigkap is uitgerust met een verlichtingssysteem op basis van LED-technologie.

De LED-lampen garanderen een optimale verlichting, een duur die tot 10 keer langer is dan bij traditionele lampen en maken het mogelijk om 90% elektrische energie te besparen. Neem bij een storing in het verlichtingssysteem contact op met de technische dienst.

Houtskoolfilter

In de recirculatiestand wordt de lucht via de opening in de afzuigkap terug de keuken in geblazen. Deze methode wordt aangeraden als u het fornuis niet intensief gebruikt. Voor gerecirculeerde lucht zijn houtskoolfilters nodig om geuren te verwijderen. Om de beste prestaties van uw afzuigkap te garanderen, moet het koolstoffilter om de 4-6 maanden worden vervangen, afhankelijk van het gebruik.

Volg de onderstaande stappen om een nieuw koolstoffilter te plaatsen (Figuur 12):

1. Verwijder het vetfilter. 2. Plaats het koolstoffilter in het midden van de motorsteun. 3. Vervang het vetfilter.

Informatie: Dit houtskoolfilter kan niet worden gewassen en moet indien nodig worden vervangen.

Reinigen metalen filter

• Het is aan te raden om het metalen filter om de drie maanden te reinigen door de volgende instructies uit te voeren(Figuur 13):

- Verwijder het metalen filter van de afzuigkap en was het in een oplossing van water en een neutraal vloeibaar afwasmiddel en laat het weken
- Spoel grondig af met warm water en laat drogen.

- Het metalen filter mag ook in de vaatwasser. Het metalen filter kan na een aantal wasbeurten van kleur veranderen.

Dit is geen reden voor een klacht of voor vervanging van het metalen filter.

Informatie: Er is brandgevaar als de reiniging niet conform met de instructies wordt uitgevoerd.



Dit apparaat is gelabeld in overeenstemming met de Europese Richtlijn 2012/19/EU van 2013 betreffende afgedankte elektrische en elektronische apparatuur (AEEA). De AEEA bevat zowel vervuilende stoffen (die een negatief effect op het milieu kunnen hebben) als basiscomponenten (die hergebruikt kunnen worden). Het is belangrijk dat de AEEA specifieke behandelingen ondergaat om de vervuilende stoffen op de juiste wijze te verwijderen en af te voeren en alle materialen terug te winnen. Individuen kunnen een belangrijke rol spelen om ervoor te zorgen dat de AEEA geen milieuprobleem wordt; het is van essentieel belang om enkele basisregels te volgen:

- de AEEA mag niet worden behandeld als huishoudelijk afval;

- de AEEA moet naar speciale inzamelgebieden worden gebracht, die beheerd worden door het gemeentebestuur of een geregistreerd bedrijf.

In veel landen wordt grote AEEA thuis opgehaald. Wanneer u een nieuw apparaat koopt, kan het oude teruggegeven worden aan de leverancier die het gratis moet accepteren met dien verstande dat het apparaat van een gelijkwaardig type is en dezelfde functies heeft als het gekochte apparaat

De fabrikant wijst alle verantwoordelijkheid af als de voorgaande aanbevelingen en instructies met betrekking tot installatie, onderhoud en gebruik niet worden opgevolgd en gerespecteerd bij het gebruik van de afzuigkap.



Informacje i porady

UWAGA: Dostępne części mogą się nagrzewać podczas używania z urządzeniami do gotowania

W pewnych okolicznościach urządzenie elektryczne może stanowić zagrożenie.

- A) Gdy okap kuchenny jest używany jednocześnie z urządzeniami spalającymi gaz lub inne paliwa, należy zapewnić odpowiednią wentylację pomieszczenia.
- B) Nie sprawdzaj stanu filtrów podczas pracy okapu.
- C) Nie dotykaj żarówki przez pół godziny od zakończenia pracy urządzenia.
- D) Nie zapalaj ognia pod okapem kuchennym.
- E) Unikaj otwierania gazomierza, gdy na kuchence nie ma garnka, gdyż może to uszkodzić filtry i stwarzać ryzyko pożaru.
- F) Należy stale kontrolować proces smażenia, aby uniknąć rozpryskiwania się przegrzanego oleju i zagrożenia pożarem.
- G) Przed przystąpieniem do prac konserwacyjnych należy odłączyć wtyczkę elektryczną.
- H) Należy przestrzegać przepisów dotyczących odprowadzania powietrza.
- I) Gdy okap kuchenny i urządzenia zasilane energią inną niż elektryczna działają jednocześnie. Podciśnienie w pomieszczeniu nie może przekraczać 4 Pa (4x10⁻⁵ bar).
- J) Jeśli kabel zasilający ulegnie uszkodzeniu, dla bezpieczeństwa należy zlecić jego wymianę producentowi, autoryzowanemu serwisowi lub osobom o podobnych kwalifikacjach.
- K) Urządzenie może być obsługiwane przez dzieci powyżej 8 roku życia i przez osoby o ograniczonych możliwościach fizycznych, sensorycznych lub umysłowych albo osoby nieposiadające doświadczenia ani wiedzy pod warunkiem, że są one pod odpowiednim nadzorem lub zostały poinstruowane, jak bezpiecznie obsługiwać urządzenie i rozumieją związane z nim zagrożenia. Dzieci nie mogą bawić się urządzeniem. Czyszczenie i konserwacja przez użytkownika nie mogą być wykonywane przez dzieci, chyba że mają więcej niż 8 lat i są pod nadzorem.
- L) Okap kuchenny jest przeznaczony do montażu nad płytą grzewczą posiadającą nie więcej niż cztery elementy grzewcze.
- M) Tylko do użytku wewnątrz pomieszczeń i w gospodarstwie domowym
- N) Jeżeli urządzenie nie jest używane, a także przed czyszczeniem, należy odłączyć je od gniazdka.
- O) Uwaga! Należy przestrzegać ostrzeżeń zawartych w instrukcji dotyczącej obsługi urządzenia przy odprowadzaniu powietrza z pomieszczenia.
- P) Jeżeli czyszczenie nie odbywa się zgodnie z instrukcjami, istnieje zagrożenie pożarowe.
- Q) nie wolno odprowadzać powietrza do przewodu kominowego wykorzystywanego do odprowadzania spalin z urządzeń spalających gaz lub inne paliwa (nie dotyczy urządzeń, które wyłącznie odprowadzają powietrze do pomieszczenia).
- R) Należy pilnować dzieci, aby nie bawiły się urządzeniem.
- S) Ostrzeżenie: Zamocowanie wkrętów lub urządzenia mocującego niezgodnie z niniejszą instrukcją może spowodować zagrożenie elektryczne.
- T) Wysokość montażu okapu nie może być mniejsza niż 65 cm.
- U) Wkład filtrujący należy regularnie czyścić, w przeciwnym razie może dojść do pożaru.
- V) Instalację należy przeprowadzić, używając śrub i elementów wymaganych w instrukcji, w przeciwnym razie dojść do uszkodzenia przewodów łączących.

Poznaj swój okap kuchenny

Informacja: Gratulujemy zakupu naszego okapu kuchennego, który został zaprojektowany tak, aby zawierać wiele doskonałych funkcji pozwalających Ci w pełni cieszyć się życiem. Przed zainstalowaniem i/lub użyciem okapu kuchennego należy uważnie przeczytać całą instrukcję.

Elementy okapu kuchennego (Rysunek.3)

1. Montaż filtra
2. Montaż kanałów powietrznych
3. Montaż korpusu głównego
4. Łącznik kanałów
5. Komin zewnętrzny
6. Komin wewnętrzny
7. Górny wspornik
8. Dolny wspornik

Informacje i porady

- Sprawdź napięcie i częstotliwość podane na tabliczce znamionowej umieszczonej wewnątrz okapu.
- Zalecamy, aby po instalacji dolna część okapu znajdowała się nie mniej niż 650 mm i nie więcej niż 750 mm nad elementami grzewczymi i palnikami kucharki (Rysunek.4).

Informacja: Nie wolno odprowadzać powietrza do przewodu kominowego wykorzystywanego do odprowadzania spalin z urządzeń spalających gaz lub inne paliwa (nie dotyczy urządzeń, które wyłącznie odprowadzają powietrze do pomieszczenia)

- Upewnij się, że płyta montażowa jest prawidłowo umieszczona na ścianie. Następnie wywierć cztery otwory o średnicy $\varnothing 8$ w ścianie. Zamocuj cztery grupy kołków rozporowych (Rysunek. 5 i 6)

Informacja: Podczas cięcia lub wiercenia otworów w ścianie lub suficie należy uważać, aby nie uszkodzić przewodów elektrycznych i innych ukrytych instalacji.

- Podłącz wąż do kanału powietrznego i za pomocą śrub M4*8 zamocuj górną i dolną prowadnicę oraz obudowę (Rysunek. 7).

Okap kuchenny jest w pełni konwertowalny, co umożliwia wybór różnych kierunków wylotu powietrza

- Pozycja pionowa jest najpopularniejszą pozycją. Jeśli nad kuchnią znajduje się strych, przewody wentylacyjne mogą zostać poprowadzone przez szafkę i strych aż do czapy dachowej (Rysunek.8).

Informacja: Powietrze nie może być odprowadzane do przewodu kominowego, który służy do odprowadzania spalin z urządzeń spalających gaz lub inne paliwa.

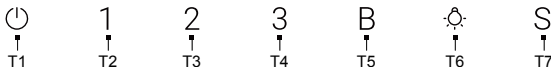
- Umieść kolejno wewnętrzną i zewnętrzną płytę ozdobną w zamocowanych prowadnicach i użyj śrub ST4*35 oraz podkładek dystansowych, żeby przymocować całe urządzenie w miejscu montażu (Rysunek. 9).

- Upewnij się, że dwie pokrywy kominowe są ustawione zgodnie z zamocowanym wspornikiem (Rysunek.10).

Informacja: Prace instalacyjne i okablowanie elektryczne muszą być wykonywane przez wykwalifikowaną osobę(-y) zgodnie ze wszystkimi obowiązującymi przepisami i normami, w tym dotyczącymi konstrukcji przeciwpożarowych.

- Podnieś wewnętrzną płytę ozdobną i użyj śrub M4*8, żeby przymocować ją do płyty mocującej (Rysunek.11).

Przyciski sterujące:



T1 = Przycisk WŁ./WYŁ. / Przycisk Opóźnienie, opóźnienie 3 minut. T2 = Poziom przycisku wyboru prędkości (mocy ekstrakcji) niski.

T3 = Poziom przycisku wyboru prędkości (mocy ekstrakcji) średni. T4 = Poziom przycisku wyboru prędkości (mocy ekstrakcji) wysoki.

T5 = Przycisk wyboru prędkości (mocy ssania) intensywny, po 5 minutach pracy przelacza się na średnią prędkość. Średnia prędkość powoduje opóźnienie na 10 minut, a następnie wyłączenie zasilania następuje automatycznie.

T6 = Przycisk włączania/wyłączania światła Naciśnij przycisk „T6”, aby włączyć lub wyłączyć światło.

T7 = Przycisk czujnika W stanie wyłączonego, Naciśnij przycisk „T7”, przycisk będzie migać przez 1 minut.

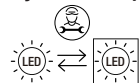
Po jednej minucie klucz przestanie migać. Gdy wykryje parę lub dym, okap zacznie działać.

Informacja: Nie dotykaj żarówki przez pół godziny od zakończenia pracy urządzenia. Lampy nie wolno przykrywać izolacją termiczną ani innym materiałem.

Wymiana i konserwacja

Jeśli przewód zasilający jest uszkodzony, musi zostać wymieniony przez producenta, jego przedstawiciela serwisowego lub osobę z podobnymi kwalifikacjami w celu uniknięcia zagrożenia.

Wymiana lamp



Okap wyposażony jest w system oświetlenia w technologii LED.

Diody LED gwarantują optymalne oświetlenie, działają nawet 10 razy dłużej niż tradycyjne lampy i pozwalają zaoszczędzić 90% energii elektrycznej. W przypadku awarii systemu oświetlenia należy skontaktować się z serwisem technicznym.

Montaż filtra węglowego

W trybie recyrkulacji powietrze jest odprowadzane z powrotem do kuchni przez otwór w okapie.

Ta metoda jest zalecana, jeśli płyta grzewcza nie jest intensywnie używana. Recyrkulacja powietrza wymaga użycia filtrów węglowych w celu usunięcia nieprzyjemnych zapachów.

Aby zapewnić optymalną wydajność okapu, filtr węglowy należy wymieniać co 4-6 miesięcy, w zależności od częstotliwości użytkowania.

Uwaga: Ten filtr węglowy nie nadaje się do mycia i w razie potrzeby wymaga wymiany.

Aby zamontować nowy filtr węglowy, najpierw wyjmij filtr tłuszczowy. Następnie zamontuj nowy filtr węglowy i wymień filtr tłuszczowy (Rysunek.12).

Informacja: Aby zapewnić najlepszą wydajność ekstraktora, należy wymieniać filtr węglowy co cztery do sześciu miesięcy, w zależności od intensywności użytkowania.

Czyszczenie filtra metalowego

• Zaleca się czyszczenie filtra metalowego co trzy miesiące, wykonując następujące instrukcje (Rysunek.13):

- Wyjmij metalowy filtr z okapu kuchennego i umyj go w roztworze wody i neutralnego detergentu w płynie, pozostawiając do namoczenia.

- Dokładnie spłucz ciepłą wodą i pozostaw do wyschnięcia.

- Metalowy filtr można również myć w zmywarce. Filtr metalowy może zmienić kolor po kilku myciach. Nie stanowi to powodu do reklamacji ani wymiany filtra metalowego.

Informacja: Jeżeli czyszczenie nie odbywa się zgodnie z instrukcjami, istnieje zagrożenie pożarowe.



To urządzenie jest oznakowane zgodnie z Dyrektywą Europejską 2012/19/UE w sprawie przepisów dotyczących zużytego sprzętu elektrycznego i elektronicznego z 2013 r. dotyczących urządzeń elektrycznych i elektronicznych (WEEE). Zużyty sprzęt elektryczny i elektroniczny zawiera substancje zanieczyszczające (które mogą wywierać negatywny wpływ na środowisko) oraz elementy podstawowe (które nadają się do ponownego wykorzystania). Ważne jest właściwe przetwarzanie zużytego sprzętu elektrycznego i elektronicznego w celu prawidłowego usunięcia i utylizacji wszystkich substancji zanieczyszczających oraz odzyskania pozostałych materiałów. Każdy może odegrać ważną rolę w zadaniu o to, by zużyty sprzęt elektryczny i elektroniczny nie zagrażał środowisku.

Zasadnicze znaczenie ma przestrzeżenie kilku podstawowych zasad:

- Zużytego sprzętu elektrycznego i elektronicznego nie należy traktować jak odpadów z gospodarstwa domowego;

- Zużyty sprzęt elektryczny i elektroniczny powinien być odwołany do wyznaczonych punktów zbiórki odpadów zarządzanych przez radę miasta lub zarejestrowaną firmę. W wielu krajach organizowane są lokalne zbiórki dużego zużytego sprzętu elektrycznego i elektronicznego. Po zakupie nowego urządzenia, stare można oddać dostawcy, który musi je bezpłatnie przyjąć w ramach wymiany, jeśli to urządzenie jest podobnego typu i ma takie same funkcje jak urządzenie zakupione.

Producent nie ponosi odpowiedzialności w przypadku nieprzestrzegania i niestosowania się do powyższych zaleceń i instrukcji dotyczących instalacji, konserwacji i użytkowania okapu kuchennego.



Informações e conselhos

CUIDADO: as peças acessíveis podem tornar-se quentes quando usadas com aparelhos para cozinhar

Em determinadas circunstâncias, o aparelho elétrico pode constituir um perigo.

- A) Deverá existir uma ventilação adequada da divisão quando o exaustor estiver a ser usado ao mesmo tempo que aparelhos que funcionam a gás ou outros combustíveis.
- B) Não verificar o estado dos filtros enquanto o exaustor estiver a funcionar.
- C) Não tocar na lâmpada durante meia hora após a utilização do aparelho.
- D) Não acender uma chama debaixo do exaustor.
- E) Evite acender um bico de gás sem nenhuma panela em cima, pois é prejudicial para os filtros e representa um risco de incêndio.
- F) Vigie constantemente os fritos para evitar que o óleo sobreaquecido salpique e se torne um perigo de incêndio.
- G) Desligue a ficha elétrica antes de qualquer manutenção.
- H) Os regulamentos referentes à descarga de ar têm de ser cumpridos.
- I) Quando o exaustor e os aparelhos alimentados por outra energia que não a elétrica estão simultaneamente em funcionamento. A pressão negativa na divisão não deve exceder 4 Pa (4x10⁻⁵ bar).
- J) Se o cabo de alimentação estiver danificado, tem de ser substituído pelo fabricante, pelo agente de serviço ou por pessoas igualmente qualificadas de forma a evitar o perigo.
- K) Este aparelho pode ser utilizado por crianças de idade igual ou superior a 8 anos e por pessoas com capacidades físicas, sensoriais ou mentais reduzidas ou falta de experiência e conhecimento, caso lhes tenha sido fornecida supervisão ou instruções relativas à utilização do aparelho de forma segura e desde que compreendam os perigos envolvidos. As crianças não devem brincar com o aparelho. A limpeza e a manutenção do utilizador não devem ser feitas por crianças a menos que tenham mais de 8 e sejam supervisionadas.
- L) O exaustor destina-se a ser instalado sobre uma placa com não mais de quatro elementos.
- M) Apenas para utilização em interiores e uso doméstico
- N) Quando o aparelho não estiver a ser utilizado e antes de o limpar, desligue-o da tomada.
- O) Atenção! Observe o aviso na ficha de instruções referente ao funcionamento do aparelho quando o ar é descarregado do quarto.
- P) Existe o risco de incêndio se a limpeza não for realizada de acordo com as instruções.
- Q) O ar não deve ser descarregado num cano de chaminé que é usado para evacuar fumos de aparelhos que utilizem gás ou outros combustíveis (não aplicável para eletrodomésticos que apenas descarregam ar na divisão).
- R) As crianças devem ser supervisionadas para garantir que não brincam com o aparelho.
- S) Aviso: Se os parafusos ou o dispositivo de fixação não forem montados de acordo com estas instruções, podem ocorrer riscos elétricos.
- T) A altura de instalação do exaustor não deve ser inferior a 65 cm.
- U) A rede do filtro deve ser limpa regularmente, caso contrário existe perigo de incêndio.
- V) A instalação deve ser efetuada de acordo com os parafusos e posições requeridas pelas instruções, o que facilmente danificará os fios de ligação.

Conheça o seu exaustor

Informações: Parabéns pela aquisição do nosso exaustor, que foi concebido para incluir muitas características superiores que lhe permitem a expressão máxima do seu dia-a-dia. Antes de instalar e/ou utilizar o exaustor, leia atentamente todas as instruções.

Componentes do exaustor de cozinha (Figura.3)

1. Conjunto do filtro
2. Conjunto da conduta de ar
3. Conjunto do corpo principal
4. Foles
5. Chaminé exterior
6. Chaminé interior
7. Suporte superior
8. Suporte inferior

Informações e conselhos

- Verificar a tensão e a frequência indicadas na placa de classificação situada no interior do exaustor.

- Recomendamos que, após a instalação, a parte inferior do exaustor não fique a menos de 650 mm nem a mais de 750 mm acima das resistências e dos queimadores do fogão (Figura.4).

Informações: O ar não deve ser descarregado num cano de chaminé que é usado para evacuar fumos de aparelhos que utilizem gás ou outros combustíveis (não aplicável para eletrodomésticos que apenas descarregam ar na divisão)

- Certifique-se de colocar o quadro fixo corretamente na parede. Em seguida, fure quatro buracos $\phi 8$ na parede. Fixe quatro grupos de buchas de expansão (Figura. 5 e 6)

Informações: Ao cortar ou perfurar a parede ou o teto, não danifique a cablagem elétrica ou outros fornecimentos ocultos.

- Ligue a mangueira com o duto de ar e utilize parafusos M4*8 para fixar juntas as guias superior e inferior e a cobertura (Figura. 7).

O exaustor é totalmente convertível para diferentes direções de ventilação

- A posição vertical é a mais comum. Se a sua cozinha tiver um sótão por cima, a conduta pode passar pelo armário, pelo sótão até uma tampa no telhado (Figura.8).

Informações: O ar não deve ser descarregado num tubo de chaminé utilizado para evacuar fumos de aparelhos que utilizem gás ou outros combustíveis.

- Coloque, uma de cada vez, as placas decorativas interna e externa nas guias fixas e utilize parafusos ST4*35 e espaçadores para fixar a máquina completa na posição de instalação (Figura. 9).

- Certifique-se de que a posição das 2 coberturas da chaminé de acordo com o suporte fixo (Figura.10).

Informações: Os trabalhos de instalação e a cablagem elétrica devem ser efetuados por pessoal qualificado, em conformidade com todos os códigos e normas aplicáveis, incluindo construção resistente ao fogo.

- Levante a placa decorativa interna e utilize os parafusos M4*8 para fixar a placa decorativa interna na placa fixa (Figura.11).

Controlos:



T1 = tecla ON/OFF / tecla Delay, atraso de 3 minutos.

T2 = Tecla de seleção de velocidade (potência de extração) baixa.

T3 = Tecla de seleção de velocidade (potência de extração) média.

T4 = Tecla de seleção de velocidade (potência de extração) alta.

T5 = Tecla de seleção da velocidade (potência de aspiração) intensiva, após 5 minutos de trabalho passa para a velocidade média.

A velocidade média continua a atrasar-se durante 10 minutos e desliga-se automaticamente.

T6 = Tecla para ligar/desligar a luz Prima a tecla "T6" para ligar ou desligar a luz.

T7 = Tecla do sensor No estado desligado, prima a tecla "T7", a tecla fica intermitente durante 1 minutos.

Após 1 minuto, a tecla parará de piscar. Quando detecta o vapor ou fumaça, o capô começará a funcionar.

Informações: Não toque na lâmpada durante meia hora após a utilização do aparelho. A lâmpada não deve ser tapada com isolamento térmico ou outro material.

Substituição e manutenção

Caso o cabo de alimentação estiver danificado deve ser substituído pelo fabricante ou o seu agente de serviço ou pessoas qualificadas similares de forma a evitar o perigo.

Substituir as lâmpadas



O exaustor está equipado com um sistema de iluminação baseado em tecnologia LED.

Os LEDs garantem uma iluminação ótima, uma duração até 10 vezes superior à das lâmpadas tradicionais e permitem economizar 90% de energia elétrica. Em caso de mau funcionamento do sistema de iluminação, contacte o serviço técnico.

Filtro de carvão

No modo de recirculação, o ar é expelido de volta para a cozinha através da abertura do exaustor.

Este método é aconselhado se não estiver a utilizar intensivamente a sua placa de fogão.

O ar recirculado requer a utilização de filtros de carvão para eliminar os odores. Para garantir o melhor desempenho do seu exaustor, o filtro de carvão vegetal deve ser substituído a cada 3-6 meses, dependendo da utilização.

Para anexar um novo filtro de carvão, siga os passos abaixo(Figura 12):

1. Remova o filtro de gorduras.
2. Coloque o filtro de carvão vegetal no centro do suporte do motor.
3. Substitua o filtro de gordura.

Informações: Este filtro de carvão vegetal não pode ser lavado e deve ser substituído sempre que necessário.

Limpeza dos filtros de gordura

Recomenda-se a limpeza do filtro metálico de três em três meses, seguindo as instruções seguintes(Figura 13):

- Retire o filtro metálico do exaustor e lave-o numa solução de água e detergente líquido neutro, deixando-o de molho

- Enxague abundantemente com água morna e deixe secar.

- O filtro metálico também pode ser lavado na máquina de lavar loiça. O filtro metálico pode alterar a sua cor após várias lavagens. Este fato não é motivo de reclamação do cliente nem de substituição do filtro metálico.

Informações: Existe o risco de incêndio se a limpeza não for realizada de acordo com as instruções.



Este aparelho está rotulado em conformidade com a Diretiva Europeia 2012/19/UE relativa aos resíduos de equipamentos elétricos e eletrónicos (REEE) 2013 em relação aos aparelhos elétricos e eletrónicos. Os REEE contêm substâncias poluentes (que podem ter um efeito negativo no meio ambiente) e elementos base (que podem ser reutilizados). É importante que os REEE sejam submetidos a tratamentos específicos para remover e eliminar os poluentes e recuperar todos os materiais. As pessoas podem desempenhar um papel importante para garantir que os REEE não representem um problema ambiental; é essencial que sejam cumpridas algumas normas básicas:

- Os REEE não devem ser tratados como lixo doméstico;

- Os REEE devem ser levados para áreas de recolha dedicadas administradas pelo município ou por uma empresa registada.

Em muitos países, as recolhas domésticas podem estar disponíveis para grandes REEEs. Quando compra um aparelho novo, o antigo pode ser devolvido ao revendedor, que deve aceitar tratar da recolha gratuitamente, desde que o aparelho seja de um tipo equivalente e tenha as mesmas funções do aparelho fornecido.

O fabricante deve declinar toda a responsabilidade se as recomendações e instruções precedentes relativas à instalação, manutenção e utilização não forem observadas e respeitadas aquando da utilização do exaustor.



Информация и советы

ПРЕДУПРЕЖДЕНИЕ. Доступные части могут нагреваться от кухонных приборов.

При определенных обстоятельствах электроприбор может представлять опасность.

- А) Во время работы вытяжки при горящих газовых горелках или ином пламени, в помещении должна быть обеспечена надлежащая вентиляция.
- Б) Не проверяйте состояние фильтров во время работы вытяжки.
- В) Не прикасайтесь к лампе в течение получаса после использования прибора.
- Г) Не зажигайте пламя под вытяжкой.
- Д) Не зажигайте газовую конфорку, когда на плите нет посуды, – это вредит фильтрам и создает опасность пожара.
- Е) Постоянно следите за процессом приготовления, чтобы избежать разбрызгивания перегретого масла и возникновения пожара.
- Ж) Перед любым обслуживанием вынимайте вилку из розетки.
- З) необходимо соблюдать нормативы относительно выпуска воздуха.
- И) При одновременной работе вытяжки и приборов, питающихся не от электричества, отрицательное давление в помещении не должно превышать 4 Па (4x10⁻⁵ бар).
- К) Если шнур питания поврежден, во избежание опасности он должен быть заменен производителем, его сервисным агентом или специалистами с аналогичной квалификацией.
- Л) Дети в возрасте 8 лет и старше, а также лица с ограниченными физическими, сенсорными и умственными способностями, недостаточным опытом и знаниями, могут пользоваться прибором только при условии, что они находятся под надлежащим надзором или проинструктированы о порядке безопасного пользования устройством и осознают связанные с этим опасности. Не разрешайте детям играть с устройством. Чистка и обслуживание не должны производиться детьми в возрасте до 8 лет и без присмотра взрослых.
- М) Вытяжка предназначена для установки над варочной панелью, имеющей не более четырех варочных элементов.
- Н) Только для бытового использования внутри помещений.
- О) Когда прибор не используется и перед чисткой, отключите его от розетки.
- П) Внимание! Соблюдайте предупреждение в инструкции по эксплуатации, касающееся работы прибора при отводе воздуха из помещения.
- Р) Пренебрежение чисткой в соответствии с инструкцией чревато возникновением пожара.
- С) Нельзя выпускать воздух в воздуховод, используемый для вытяжки продуктов сгорания газа или иного топлива (не применимо к приборам, которые выпускают воздух только обратно в помещение).
- Т) Необходимо следить за детьми, чтобы они не играли с электроприбором.
- У) Предупреждение. Несоблюдение правил установки винтов или крепежного устройства в соответствии с данными инструкциями может привести к поражению электрическим током.
- Ф) Высота установки вытяжки должна быть не менее 65 см.
- Х) Фильтрующую сетку необходимо регулярно очищать, в противном случае существует опасность возгорания.
- Ц) Установка должна выполняться в строгом соответствии с инструкцией, в которой указано расположение винтов и положение изделия, в противном случае можно легко повредить соединительные провода.

Изучите свою вытяжку

Информация: Поздравляем вас с приобретением нашей вытяжки, которая обладает множеством превосходных функций, которые улучшат ваш быт. Перед установкой и (или) использованием вытяжки внимательно прочитайте все инструкции.

Компоненты вытяжки (рисунок.3)

- 1. Фильтр в сборе
- 2. Воздуховод в сборе
- 3. Основной корпус в сборе
- 4. Сильфоны
- 5. Наружная вытяжная труба
- 6. Внутренняя вытяжная труба
- 7. Верхний кронштейн
- 8. Нижний кронштейн

Информация и советы

- Проверьте напряжение и частоту, указанные на паспортной табличке, расположенной на внутренней стороне вытяжки.
- Мы рекомендуем, чтобы после установки нижняя часть вытяжки находилась не менее чем на 650 мм и не более чем на 750 мм выше нагревательных элементов и конфорок плиты (рисунок.4).

Информация: Нельзя выпускать воздух в воздуховод, используемый для вытяжки продуктов сгорания газа или иного топлива (не применимо к приборам, которые выпускают воздух только обратно в помещении).

- Обязательно правильно расположите закрепленную доску на стене. Затем просверлите в стене четыре отверстия $\varnothing 8$. Закрепите четыре группы распорных расширившихся пробок (рисунок. 5 и 6)

Информация: При резке или сверлении стены либо потолка не повредите электропроводку или другие скрытые коммуникации.

- Подсоедините шланг к воздушному каналу и с помощью винтов M4*8 закрепите верхнюю и нижнюю направляющие вместе с корпусом (рисунок. 7).

Вытяжка полностью трансформируется для различных направлений вентиляции.

- Наиболее распространенное положение – вертикальное. Если над кухней есть чердачное помещение, воздуховод может быть проложен через шкаф и чердак до крыши (рисунок.8).

Информация: нельзя выпускать воздух в воздуховод, используемый для вытяжки продуктов сгорания газа или иного топлива.

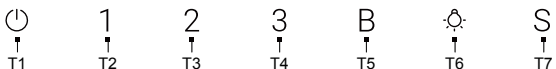
- Поочередно вставьте внутреннюю и внешнюю декоративные панели в закреплённые направляющие и с помощью винтов ST4*35 и прокладок закрепите устройство в монтажном положении (рисунок. 9).

- Убедитесь, что 2 крышки вытяжной трубы расположены в соответствии с неподвижным кронштейном (рисунок.10).

Информация: Монтажные работы и прокладка электро-проводки должны выполняться квалифицированным специалистом (специалистами) в соответствии со всеми применимыми нормами и стандартами, включая огнезащитную конструкцию.

- Поднимите внутреннюю декоративную панель и с помощью винтов M4*8 закрепите её на фиксированной пластине (рисунок.11).

Элементы управления:



T1 = клавиша ON / OFF / Задержка с задержкой 3 минуты. T2 = Кнопка выбора скорости (мощность вытяжки) – низкая.

T3 = Кнопка выбора скорости (мощность вытяжки) – средняя. T4 = Кнопка выбора скорости (мощность вытяжки) – высокая.

T5 = Кнопка выбора скорости (мощность всасывания) – интенсивная. После 5 минут работы она переключается на среднюю скорость.

На средней скорости работа продолжается в течение 10 минут, после чего происходит автоматическое отключение.

T6 = Кнопка включения/выключения освещения. Нажмите кнопку «Т6», чтобы включить или выключить освещение.

T7 = Кнопка датчика. Находится в закрытом состоянии, Нажмите кнопку «Т7», кнопка будет мигать в течение 1 минут.

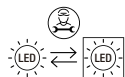
Через 1 минуту ключ перестанет мигать. Когда он обнаруживает пар или дым, капот начинает работать.

Информация: Не прикасайтесь к лампе в течение получаса после использования прибора. Лампа не должна быть покрыта теплоизоляцией ей или другим материалом.

Замена и техническое обслуживание

При повреждении кабеля питания во избежание возможной опасности его замену должен осуществлять производитель, его сервисный представитель или лицо с подобной квалификацией.

Замена ламп



Вытяжка оснащена системой освещения на основе светодиодной технологии.

Светодиоды обеспечивают оптимальное освещение, срок службы которого в 10 раз больше, чем у традиционных ламп, и позволяют экономить 90% электроэнергии. В случае неисправности освещения обратитесь в техническую службу.

Установка угольного фильтра

В режиме рециркуляции воздух возвращается назад на кухню через отверстие в вытяжке. Этот метод рекомендуется использовать, если вы редко пользуетесь варочной панелью. При рециркуляции воздуха необходимо использовать угольный фильтр для удаления запахов.

Для обеспечения эффективной работы вытяжки угольный фильтр необходимо заменять каждые 3-6 месяцев, в зависимости от частоты использования прибора. Примечание (рисунок.12):

Этот угольный фильтр не подлежит очистке, его следует менять по мере необходимости. Чтобы установить новый угольный фильтр, необходимо сначала снять жировулавливающий фильтр. Затем установите угольный фильтр и вновь установите жировулавливающий фильтр.

Информация: Для обеспечения эффективной работы вытяжки угольный фильтр необходимо заменять каждые 3-6 месяцев, в зависимости от частоты использования прибора.

Очистка жирового фильтра

Рекомендуется очищать металлический фильтр каждые три месяца, выполняя следующие инструкции(рисунок.13):

-Снимите металлический фильтр с вытяжки и промойте его в растворе нейтрального жидкого моющего средства в воде, оставив замачиваться.

-Тщательно промойте теплой водой и дайте высохнуть.

-Металлический фильтр также можно мыть в посудомоечной машине.

-Цвет металлического фильтра может измениться после нескольких моек.

-Это не повод для рекламации или замены металлического фильтра.

Информация: Пренебрежение чисткой в соответствии с инструкцией чревато возникновением пожара.



Данное устройство маркировано в соответствии с Европейской директивой 2012/19/EU о правилах утилизации электрического и электронного оборудования 2013 года, касающихся электрических и электронных приборов (WEEE). Электрическое и электронное оборудование (WEEE) содержит как загрязняющие вещества (которые могут оказывать негативное воздействие на окружающую среду), так и базовые элементы (которые могут быть использованы повторно). Важно, чтобы электрическое и электронное оборудование прошло специальную обработку для правильного изъятия и утилизации загрязняющих веществ, а также восстановления всех материалов. Физические лица могут играть важную роль в предотвращении негативного воздействия электрического и электронного оборудования на окружающую среду; необходимо следовать нескольким базовым правилам:

- с электрическим и электронным оборудованием запрещается обращаться как с бытовыми отходами;

- электрическое и электронное оборудование следует отнести в специальные места сбора, деятельность которых регулируется городским советом, либо управляемые зарегистрированной компанией. Во многих странах для крупного электрического и электронного оборудования могут быть доступны внутренние программы сбора. При покупке новой бытовой техники во многих странах старую можно отдать продавцу, который обязан бесплатно принять ее в порядке «одна единица за одну», если оборудование относится к аналогичному типу и имеет те же функции, что и поставляемое оборудование.

Производитель снимает с себя всю ответственность, если при эксплуатации вытяжки не соблюдаются вышеизложенные рекомендации и указания по установке, обслуживанию и использованию.



Informácie a rady

POZOR: Pri používaní kuchynských spotrebičov sa prístupné diely môžu veľmi zohriať

Za určitých okolností môže elektrický spotrebič predstavovať nebezpečenstvo.

- A) Ak sa kuchynský odsávač používa súčasne so spotrebičmi spaľujúcimi plyn alebo iné palivá, treba zaistiť dostatočné vetranie miestnosti.
- B) Stav filtrov nekontrolujte počas prevádzky odsávača pár.
- C) Žiarovky sa nedotýkajte do pol hodiny po použití spotrebiča.
- D) Pod odsávačom pár nezapaľujte žiadny plameň.
- E) Deti staršie ako 8 rokov a osoby s obmedzenými fyzickými, zmyslovými alebo duševnými schopnosťami alebo nedostatkom skúseností či vedomostí môžu tento spotrebič používať pod dohľadom, resp. po poučení a oboznámení sa s bezpečným spôsobom používania a porozumení možným nebezpečenstvám. Deti sa so spotrebičom nesmú hrať. Čistenie a bežnú údržbu by nemali vykonávať deti bez dozoru, pokiaľ nie sú staršie ako 8 rokov.
- L) Odsávač pár nie je určený na inštaláciu nad varnú dosku s viac ako štyrmi prvkami varnej dosky.
- M) Na použitie len v interiéri a v domácnosti
- N) Keď sa spotrebič nepoužíva a pred čistením ho odpojte zo zásuvky.
- O) Pozor! Pri vypúšťaní vzduchu z miestnosti dodržujte varovanie v návode na obsluhu spotrebiča
- P) Ak sa nevykonáva čistenie v súlade s pokynmi, hrozí nebezpečenstvo požiaru.
- Q) Vzduch sa nesmie odvádzať do komína, ktorý slúži na odvádzanie spalin zo spotrebičov spaľujúcich plyn alebo iné palivá (nevzťahuje sa na spotrebiče, ktoré späť do miestnosti vypúšťajú iba vzduch).
- R) Deti by mali byť pod dozorom, aby ste sa ubezpečili, že sa nehrajú so spotrebičom.
- S) Varovanie: V prípade nenainštalovania skrutiek alebo upevňovacieho zariadenia v súlade s týmito pokynmi môžu hroziť elektrické riziká.
- T) Výška inštalácie odsávača pár nesmie byť menšia ako 65 cm.
- U) Sieť filtra sa musí pravidelne čistiť, inak hrozí nebezpečenstvo požiaru.
- V) Inštaláciu je potrebné vykonať podľa skrutiek a polôh požadovaných v pokynoch, ktoré môžu ľahko poškodiť pripojovacie vodiče.

Oboznámte sa so svojim kuchynským odsávačom

Informácie: Blahoželáme vám ku kúpe nášho kuchynského odsávača pár, ktorý je navrhnutý s mnohými vynikajúcimi funkciami, ktoré vám umožnia naplno vyjadriť svoj životný štýl. Pred inštaláciou a/alebo používaním kuchynského odsávača pár si pozorne prečítajte všetky pokyny.

Komponenty odsávača pár (Obrázok.3)

- 1. Zostava filtra
- 2. Zostava vzduchového potrubia
- 3. Zostava hlavného tela
- 4. Plášť
- 5. Vonkajší komín
- 6. Vnútorý komín
- 7. Horná konzola
- 8. Spodná konzola

Informácie a rady

- Skontrolujte napätie a frekvenciu uvedené na typovom štítku umiestnenom na vnútornej strane odsávača pár.
- Odporúčame, aby po bol spodok odsávača pár po inštalácii minimálne 650 mm a maximálne 750 mm nad vykurovacími telesami a horákmi (Obrázok.4).

Informácie: Vzduch sa nesmie odvádzať do komína, ktorý slúži na odvádzanie spalin zo spotrebičov spaľujúcich plyn alebo iné palivá (nevzťahuje sa na spotrebiče, ktoré späť do miestnosti vypúšťajú iba vzduch)

- Uistite sa, že dosku, ktorú chcete upevniť, správne umiestnite na stenu. Potom do steny vyvŕtajte štyri otvory s priemerom $\phi 8$. Upevnite štyri skupiny rozpieracích hmoždínok (Obrázok. 5 a 6)

Informácie: Pri rezaní alebo vŕtaní do steny alebo stropu nepoškodte elektrické vedenie ani iné skryté inžinierske siete.

- Pripojte hadicu k vzduchovému potrubiu a pomocou skrutiek M4*8 pripevnite horný a dolný posúvač a plášť k sebe (Obrázok.7).

Kuchynský odsávač pár sa dá prestať pre rôzne smery vetrania

- Najbežnejšia poloha je vertikálna. Ak je nad vašou kuchyňou podkrovný priestor, potrubie môže byť vedené cez závesnú skrinku a strop do podkrovia a k strešnému uzáveru (Obrázok.8).

Informácie: Vzduch sa nesmie odvádzať do vedenia, ktoré slúži na odvádzanie výfukových plynov zo spotrebičov spaľujúcich plyn alebo iné palivá.

- Umiestnite vnútorné a vonkajšie ozdobné dosky postupne do pevných koľajníc a pomocou skrutiek a rozperiek ST4*35 upevnite celý stroj v montážnej polohe (Obrázok.9).

- Uistite sa, že ste umiestnili 2 kryty komína podľa pevnej podpery (Obrázok.10).

Informácie: Inštalčné práce a elektrické vedenie musí urobiť kvalifikovaná osoba (osoby) v súlade so všetkými platnými predpismi a normami, vrátane protipožiarnej konštrukcie.

- Zdvihnite vnútornú dekoratívnu dosku a pomocou skrutiek M4*8 pripevnite vnútornú dekoratívnu dosku na pevnú dosku (Obrázok.11).

Ovládacie prvky:



T1 = Tlačidlo ZAPNUTÉ/VYPNUTÉ / Tlačidlo oneskorenia, oneskorenie 3 minúty. T2 = Tlačidlo výberu nízkej rýchlosti (výkon odsávania).

T3 = Tlačidlo výberu strednej rýchlosti (výkon odsávania). T4 = Tlačidlo výberu vysokej rýchlosti (výkon odsávania).

T5 = Tlačidlo výberu intenzívnej rýchlosti (sací výkon), po 5 minútach práce sa prepne na strednú rýchlosť. Stredná rýchlosť bude pokračovať s oneskorením 10 minút a automaticky sa vypne.

T6 = Stlačením tlačidla „T6“ zapnete alebo vypnete svetlo.

T7 = Tlačidlo snímača

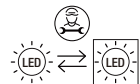
V stavě mimo, Stlačte tlačidlo „T7“, tlačidlo bude 1 minút blikat'. Po jednej minúte kľúč prestane žiarit'. Keď zistí paru alebo dym, kapuľa začne fungovať.

Informácie: Žiarovky sa nedotýkajte do pol hodiny po použití spotrebiča. Lampa nesmie byť zakrytá tepelnou izoláciou ani iným materiálom.

Výmena a údržba

Ak je poškodený vonkajší napájací kábel, v záujme eliminácie akéhokoľvek rizika ho musí vymeniť výrobca alebo jeho servisný zástupca alebo rovnako kvalifikovaná osoba.

Výmena svietidiel



Digestor je vybavený osvetľovacím systémom s LED technológiou.

LED zaručujú optimálne osvetlenie, majú životnosť až 10-krát dlhšiu ako tradičné svietidlá a umožňujú ušetriť 90 % elektrickej energie. V prípade poruchy osvetľovacieho systému kontaktujte technickú službu.

Inštalácia uhlíkového filtra

V režime recirkulácie sa vzduch odvádza späť do kuchyne cez otvor v odsávači pár.

Tento spôsob sa odporúča, keď varnú dosku nepoužívate intenzívne. Recirkulovaný vzduch vyžaduje použitie uhlíkových filtrov na odstránenie pachov. Aby ste zaistili najlepší výkon svojho odsávača pár, mali by ste uhlíkový filter vymieňať vždy po 4 až 6 mesiacoch, v závislosti od používania.

Poznámka: Tento filter s aktívnym uhlím sa nesmie umývať a musí sa podľa potreby vymeniť.

Ak chcete nainštalovať nový uhlíkový filter, najskôr vyberte tukový filter. Potom nainštalujte nový uhlíkový filter a vymeňte tukový filter (Obrázok.12).

Informácie: Ak chcete zaistiť najlepší výkon svojho odsávača, mali by ste uhlíkový filter vymieňať každé štyri až šesť mesiacov, v závislosti od používania.

Čistiť kovový filter

• Odporúčame čistiť kovový filter každé tri mesiace podľa nasledujúcich pokynov (Obrázok.13) :

-Vyberte kovový filter z odsávača pár a umyte ho v roztoku vody a neutrálneho tekutého čistiaceho prostriedku, nechajte ho namočený
-Dôkladne opláchnite teplou vodou a nechajte uschnúť.

-Kovový filter sa môže umývať aj v umývačke riadu. Kovový filter môže po niekoľkých umytíach zmeniť farbu. Nie je to dôvod na reklamáciu ani výmenu kovového filtra.

Informácie: Ak sa nevykonáva čistenie v súlade s pokynmi, hrozí nebezpečenstvo požiaru.



Tento spotrebič je označený v súlade s európskou smernicou 2012/19/EÚ o odpade z elektrických a elektronických zariadení (OEEZ) z roku 2013. OEEZ obsahuje kontaminujúce látky (ktoré môžu mať negatívny vplyv na životné prostredie) a základné prvky (ktoré sa dajú opätovne použiť). Je dôležité, aby sa OEEZ likvidoval správne použitím špecifických postupov s cieľom zaistiť správne odstránenie a likvidáciu všetkých znečisťujúcich látok, ako aj obnovenie ostatných materiálov. Jednotlivci prispievajú výraznou mierou k minimalizácii vplyvov OEEZ na životné prostredie. Bezpodmienečne treba dodržiavať určité základné pravidlá:

- OEEZ sa nesmie spracúvať ako bežný domáci odpad;

- OEEZ je potrebné odovzdávať na príslušných zberných miestach, ktoré sú riadené príslušnou samosprávnou obcou alebo registrovanými spoločnosťami. V mnohých krajinách je k dispozícii domáci zber veľkých zariadení spadajúcich do kategórie OEEZ. V prípade zakúpenia nového spotrebiča môžete vrátiť starý spotrebič maloobchodnému predajcovi, ktorý musí zabezpečiť jeho bezplatný odvoz, pokiaľ ide o spotrebič rovnakého typu a disponujúceho rovnakými funkciami ako zakúpené zariadenie.

Výrobca odmieta akúkoľvek zodpovednosť, ak pri používaní odsávača pár nebudú dodržané a rešpektované vyššie uvedené odporúčania a pokyny týkajúce sa inštalácie, údržby a používania.