

## Ďakujeme, že ste si kúpili spotrebič značky Candy.

Pred použitím tohto spotrebiča si pozorne prečítajte tento návod. Pokyny obsahujú dôležité informácie, ktoré vám pomôžu využiť svoj spotrebič čo najlepšie, a zaistiť bezpečnú a správnu inštaláciu, používanie a údržbu.

Túto príručku uchovávajte na vhodnom mieste, aby ste si v nej mohli vyhľadať potrebné rady a zaistiť bezpečné a správne používanie spotrebiča.

Ak spotrebič predáte, odovzdáte inej osobe alebo ho necháte po odšťahovaní v pôvodnej domácnosti, uistite sa, že ste s ním nechali aj túto príručku, aby sa nový majiteľ mohol oboznámiť so spotrebičom a bezpečnostnými upozoreniami.

### Legenda



Výstraha – Dôležité bezpečnostné informácie



Všeobecné informácie a rady



Informácie o životnom prostredí



### POZNÁMKA: PRE SPOJENÉ KRÁLOVSTVO PRE VEĽKÚ BRITÁNIU

Po doručení spotrebiča ho starostlivo skontrolujte, či nie je poškodený. Akékoľvek zistené poškodenie musíte okamžite nahlásiť vodičovi dopravcu. V inom prípade sa zistená škoda musí nahlásiť predajcovi do 2 dní od doručenia.



### Environmentálne podmienky

Tento spotrebič je označený podľa európskej smernice 2012/19/EÚ o odpade z elektrických a elektronických zariadení (OEEZ).

OEEZ obsahuje znečisťujúce látky (ktoré môžu mať negatívne dôsledky na životné prostredie) a základné zložky (ktoré sa dajú opätovne použiť). Je dôležité, aby boli OEEZ podrobené špecifickým úpravám, aby sa odstránili a správne zlikvidovali všetky znečisťujúce látky a zhodnotili a všetky materiály. Aby sa OEEZ nestali environmentálnym problémom, môžu zohrávať dôležitú úlohu jednotlivci, a to jednoduchým dodržiavaním niektorých základných pravidiel:

- OEEZ sa nesmú likvidovať ako domový odpad;
- OEEZ treba odovzdať v príslušných zberných strediskách, ktoré patria pod správu obce alebo registrovaných spoločností. V mnohých krajinách je k dispozícii odvoz veľkých OEEZ z domácnosti.

V mnohých krajinách existuje pri kúpe nového spotrebiča možnosť vrátenia starého priamo predajcovi, ktorý ho musí bezplatne odviezť, pokiaľ je nový spotrebič rovnakého typu, a má rovnaké funkcie ako starý nahradený spotrebič.



### UPOZORNENIE!

#### Nebezpečenstvo zranenia alebo udusení!

Odpojte spotrebič od elektrickej siete. Odpojte elektrický napájací kábel a zlikvidujte ho.

Odstráňte západku dvierok, aby ste zabránili uzavretiu detí a domácich zvierat v spotrebiči.

1- Bezpečnostné informácie .....	4
2- Inštalácia .....	7
3- Praktické rady .....	11
4- Opis produktu .....	13
5- Ovládací panel.....	14
6- Programy .....	17
7- Spotreba .....	20
8- Každodenné používanie.....	22
9- Starostlivosť a čistenie .....	27
10- Riešenie problémov .....	30
11- Technické údaje .....	33
12- Služby pre zákazníkov .....	34

**Pred prvým zapnutím spotrebiča si prečítajte nasledujúce bezpečnostné odporúčania!**



## **UPOZORNENIE!**

### **Každodenné používanie**

► Tento spotrebič je určený na použitie v domácnosti a podobných aplikáciách, ako sú:

- kuchynky pre zamestnancov v obchodoch, kanceláriách a iných pracovných prostrediach;
- farmy;
- pre hostí v hoteloch, motelloch a iných prostrediach rezidenčných typov;
- prostredia typu nocľah s raňajkami.

Iné používanie tohto spotrebiča v prostredí odlišnom od domácnosti alebo pri bežných domácich prácach, ako je napríklad komerčné využitie zo strany odborníkov alebo vyškolených používateľov, je vylúčené aj vo vyššie uvedených prostrediach. Ak sa spotrebič používa spôsobom, ktorý je v rozpore s uvedeným, môže sa skrátiť životnosť spotrebiča a môže dôjsť k zrušeniu záruky výrobcu. Akékoľvek poškodenie spotrebiča alebo iné škody alebo straty vyplývajúce z používania, ktoré nie sú v súlade s používaním v domácnosti (aj keď sa nachádzajú v domácom alebo rodinnom prostredí), nebudú výrobcom akceptované v maximálnom rozsahu povolenom zákonom.

► Deti staršie ako 8 rokov a osoby s obmedzenými fyzickými, zmyslovými alebo duševnými schopnosťami alebo s nedostatkom skúseností a vedomostí môžu používať tento spotrebič, ak sú pod dohľadom alebo dostali pokyny týkajúce sa bezpečného používania spotrebiča a ak rozumejú možným rizikám.

Deti sa so spotrebičom nesmú hrať. Čistenie a údržbu nesmú vykonávať deti bez dozoru.

► Deti by mali byť pod dozorom, aby sa zabezpečilo, že sa so zariadením nebudú hrať.

► Deti, ktoré ešte nemajú 3 roky, sa nesmú priblížiť k spotrebiču, pokiaľ nie sú nepretržite pod dohľadom.

► Ak je napájací kábel poškodený, musí sa vymeniť za špeciálny kábel alebo zostavu dostupnú od výrobcu alebo jeho servisného zástupcu.

- ▶ Na pripojenie prívodu vody používajte iba súpravy hadíc dodávané so spotrebičom (nepoužívajte staré súpravy hadíc).
- ▶ Tlak vody musí byť v rozsahu 0,03 MPa až 1 MPa.
- ▶ Uistite sa, že koberce ani rohožky neblokujú základňu alebo ventilačné otvory.
- ▶ Po inštalácii musí byť spotrebič umiestnený tak, aby bola prístupná zástrčka.
- ▶ Maximálna nosnosť suchej bielizne závisí od použitého modelu (pozri ovládací panel).
- ▶ Ak si chcete pozrieť technické špecifikácie výrobku, pozrite si webovú stránku výrobcu.

### Elektrické pripojenia a bezpečnostné pokyny

- ▶ Technické údaje (napájacie napätie a príkon) sú uvedené na typovom štítku výrobku.
- ▶ Skontrolujte, či je elektrický systém uzemnený a či spĺňa všetky platné zákony a či je (elektrická) zásuvka kompatibilná so zástrčkou spotrebiča. V opačnom prípade vyhľadajte kvalifikovanú odbornú pomoc.
- ▶ Dôrazne sa neodporúča používať adaptéry, rozdvojky alebo predlžovacie káble.
- ▶ Pred čistením alebo údržbou práčky odpojte spotrebič od elektrickej zásuvky a vypnite vodovodný kohútik.
- ▶ Nevyťahujte sieťovú šnúru ani zariadenie, aby ste zariadenie odpojili.
- ▶ Pred otvorením dvierok sa uistite, že v bubne nie je voda.



### UPOZORNENIE!

#### Voda môže počas cyklu prania dosiahnuť veľmi vysoké teploty.

- ▶ Nevystavujte práčku dažďu, priamemu slnečnému žiareniu ani iným poveternostným vplyvom. Chráňte pred možným zamrznutím.
- ▶ Pri premiestňovaní práčku nedvíhajte držaním za gombíky alebo zásuvku na prací prostriedok. Počas prepravy nikdy neopierajte dvierka o vozík. Odporúčame, aby práčku dvíhali dve osoby.
- ▶ V prípade poruchy a/alebo problému s prevádzkou práčku vypnite, zatvorte vodovodný kohútik a nemanipulujte so spotrebičom. Okamžite kontaktujte zákaznícke centrum a používajte iba originálne náhradné diely. Nedodržanie týchto pokynov môže ohroziť bezpečnosť spotrebiča.

## **Určené použitie**

Tento spotrebič je určený len na pranie bielizne vhodnej na pranie v práčke. Vždy postupujte podľa pokynov uvedených na etikete každého odevu. Je určený výhradne na použitie v domácnosti, v interiéri. Nie je určený na komerčné ani priemyselné použitie.

Zmeny alebo úpravy spotrebiča nie sú povolené. Neúmyselné použitie môže spôsobiť nebezpečenstvo a stratu všetkých nárokov na záruku a zodpovednosť.

## 2.1 Príprava

- ▶ Uistite sa, že pri preprave nedošlo k poškodeniu.
- ▶ Uistite sa, že sú odstránené všetky prepravné skrutky.
- ▶ Pri manipulácii so spotrebičom musia vždy spolupracovať aspoň dve osoby, pretože je ťažký.
- ▶ Vyberte spotrebič z obalu.
- ▶ Odstráňte všetok obalový materiál vrátane ochrannéj fólie, ktorá je na spotrebiči, na polystyrénovej základni, uchovávajte ich mimo dosahu detí. Pri otváraní balenia môžu byť na plastovom vrecku a dvierkach kvapky vody. Je to normálny jav, kvapky pochádzajú z testov s vodou v továrni.

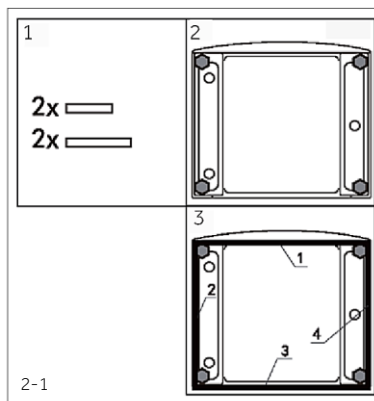


### Poznámka: Likvidácia obalov

Všetky obalové materiály uchovávajte mimo dosahu detí a likvidujte ich spôsobom šetrným k životnému prostrediu.

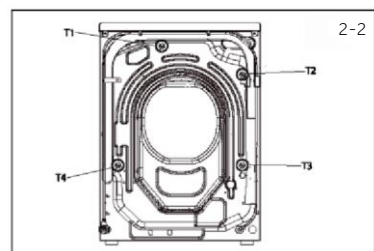
## 2.2 VOLITEĽNÉ: Nainštalujte podložky na zníženie hluku

1. Pri otváraní obalovej fólie nájdete štyri podložky na zníženie hluku. Používajú sa na zníženie hluku (obr. 2-1).
2. Položte práčku ležať na bok, dvierka smerujúce nahor, spodok má smerovať k pracovníkovi obsluhy.
3. Vyberte podložky na zníženie hluku a odstráňte obojstrannú lepiacu ochrannú fóliu. Prilepte podložky na zníženie hluku pod skriňu práčky, ako vidno na obrázku 3 (dve dlhšie podložky v polohe 1 a 3, dve kratšie podložky v polohe 2 a 4). Nakoniec spotrebič znovu postavte.

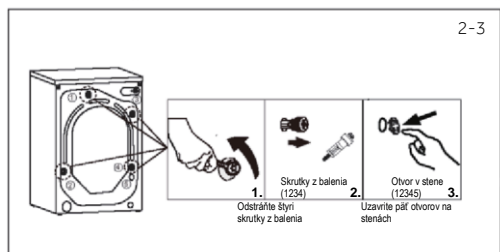


## 2.3 Odmontujte prepravné skrutky

Prepravné chrániče na zadnej strane sú určené na upnutie antivibračných komponentov vnútri spotrebiča počas prepravy, aby sa zabránilo poškodeniu vnútra spotrebiča. Všetky prvky (T1, T2, T3 a T4, obr. 2-2) sa musia pred použitím odstrániť.



1. Odstráňte všetky 4 prepravné skrutky (T1-T4) (Obr. 2-3).
2. 5 otvorov zakryte zaslepovacími zátkami.



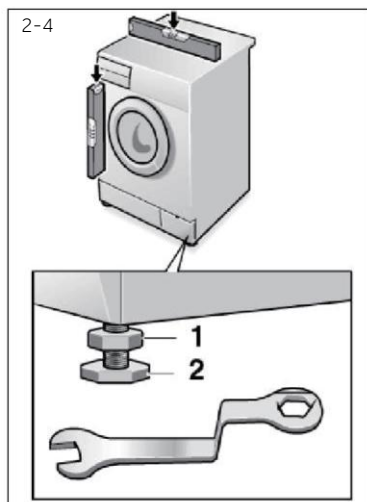


### Poznámka: Uchovávajte na bezpečnom mieste

Všetky ochranné prepravné prvky uchovávajte na bezpečnom mieste pre neskoršie použitie. Vždy, keď treba spotrebič premiestniť, najprv znova nainštalujte ochranné prvky.

## 2.4 Premiestňovanie spotrebiča

Ak treba spotrebič premiestniť na vzdialené miesto, pred inštaláciou vyberte prepravné skrutky, aby ste predišli poškodeniu: Montáž prebieha v opačnom poradí.



## 2.5 Zarovnanie spotrebiča

Nastavte všetky nožičky (obr. 2-4), aby ste dosiahli úplne vodorovnú polohu. Tým sa minimalizujú vibrácie a tým aj hluk počas používania. Zníži sa tým aj opotrebovanie a napnutie. Pri zarovnávaní odporúčame použiť vodovähu. Podlaha by mala byť čo najstabilnejšia a najrovnejšia.

1. Uvoľnite poistnú maticu (1) kľúčom.
2. Nastavte výšku otočením nožičiek.(2).
3. Utiahnite poistnú maticu (1) ku skrini spotrebiča.

## 2.6 Zarovnanie spotrebiča

Pripevnite hadicu na vypúšťanie vody správne k potrubiu. Hadica musí v jednom bode dosiahnuť výšku 80 až 100 cm od línie dna spotrebiča! Ak je to možné, nechajte vypúšťaciu hadicu vždy pripevnenú k sponke na zadnej strane spotrebiča.



### UPOZORNENIE!

- ▶ Na pripojenie používajte iba dodanú súpravu hadíc.
- ▶ Nikdy nepoužívajte staré súpravy hadíc!
- ▶ Pripojte iba prívod studenej vody.
- ▶ Pred pripojením skontrolujte, či je voda čistá a číra.

Možné sú nasledujúce pripojenia:

### 2.6.1 Odtoková hadica ústi do umývadla

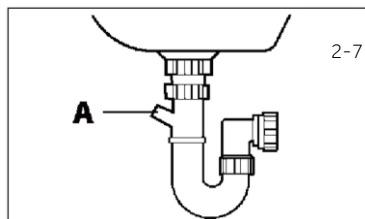
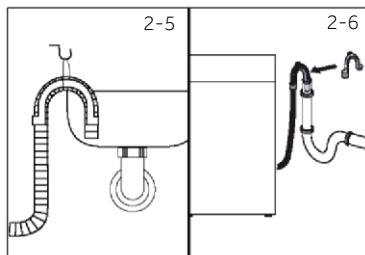
- ▶ Zaveste odtokovú hadicu s držiakom U cez okraj umývadla s vhodnou veľkosťou (obr. 2-5).
- ▶ Držiak U správne chráňte, aby sa nezošmykol.

### 2.6.2 Pripojenie odtokovej hadice k odtoku vody

- ▶ Vnútorňý priemer stojaceho potrubia s odvzdušňovacím otvorom musí byť minimálne 40 mm.
- ▶ Vsuňte odtokovú hadicu na 80 – 100 mm do potrubia odpadovej vody.
- ▶ Pripojte držiak U a dostatočne ho zaistite (obr. 2-6).

### 2.6.3 Prípojka odtokovej hadice k odtoku z umývadla

- ▶ Spoj musí byť nad sifónom.
- ▶ Hrdlo prípojky je zvyčajne uzavreté podložkou (A). Tá sa musí odstrániť, aby sa zabránilo akejkoľvek poruche (obr. 2-7).
- ▶ Odtokovú hadicu zaistite svorkou.



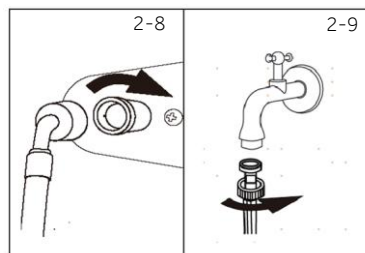
## POZOR!

- ▶ Odtoková hadica by nemala byť ponorená do vody, mala by byť bezpečne upevnená a bez únikov. Ak je odtoková hadica umiestnená na zemi, alebo ak je potrubie vo výške menej ako 80 cm, práčka sa počas naplňovania nepretržite vypúšťa (sifónový jav).
- ▶ Odtoková hadica sa nesmie predlžovať. V prípade potreby kontaktujte popredajný servis.
- ▶ Neodstraňujte svorku odtokovej hadice.

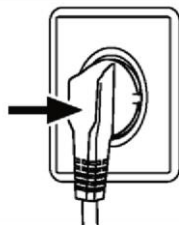
## 2.7 Prípojka odtokovej hadice k odtoku z umývadla

Uistite sa, že sú vložené tesnenia.

1. Prívodnú hadicu vody so zahnutým koncom pripojte k spotrebiču (obr. 2-8). Utiahnite skrutkový spoj rukou.
2. Druhý koniec sa pripája k vodovodnému kohútiku so závitom 3/4" (obr. 2-9).



2-10



### 2.8 Elektrické zapojenie

Pred každým zapojením skontrolujte, či:

- ▶ hodnoty napájania, zásuvka a poistka zodpovedajú hodnotám na typovom štítku,
- ▶ elektrická zásuvka je uzemnená a nepoužíva sa žiadny rozbočovač ani predlžovací kábel,
- ▶ zástrčka a zásuvka sú vzájomne kompatibilné.
- ▶ **Iba Spojené kráľovstvo:** Britská zástrčka spĺňa normu BS1363A.

Vsuňte zástrčku do zásuvky (obr. 2-10).



### UPOZORNENIE!

- ▶ Vždy sa uistite, že všetky prípojky (elektrické napájanie, odtok a hadica na čerstvú vodu) sú pevné, suché a bez únikov!
- ▶ Dávajte pozor, aby tieto diely neboli nikdy stlačené, zalomené ani skrútené.
- ▶ Ak je elektrický napájací kábel poškodený, musí ho vymeniť servisný zástupca (pozri záručný list), aby sa predišlo nebezpečenstvu.

### 3.1 Tipy pre vkladanie bielizne

Pri triedení bielizne overte nasledujúce:

- z bielizne ste odstránili kovové predmety, ako sú sponky do vlasov, špendlíky, mince;
  - gombíky obliečok na vankúše sú zapnuté, zipsy sú zatvorené, voľné opasky a dlhé stuhy sú zviazané;
  - zo záclon ste odstránili valčeky, háčiky alebo spony;
  - starostlivo ste si prečítali etikety na bielizni;
  - odstránili ste všetky pretrvávajúce škvvrny pomocou špecifických čistiacich prostriedkov.
- ▶ Pri praní koberčekov, posteľných prikrývok alebo ťažkých kusov oblečenia odporúčame vyhnúť sa cyklu odstredovania.
  - ▶ Ak chcete prať vlnu, uistite sa, že položku je možné prať v práčke. Skontrolujte štítok tkaniny.
  - ▶ Medzi prániami nechajte dvierka pootvorené, aby sa zabránilo tvorbe zápachu vnútri práčky.

### 3.2 Užitočné rady ako ušetriť

Tipy, ako ušetriť peniaze a nepoškodzovať životné prostredie pri používaní spotrebiča.

- ▶ Naložte spotrebič tak, aby ste neprekročili odporúčanú kapacitu uvedenú v programovej tabuľke pre každý program - to vám umožní ušetriť energiu a vodu.
- ▶ Hlučnosť a zvyšková vlhkosť bielizne ovplyvňuje rýchlosť odstredovania: rýchlejšie odstredovanie je hlučnejšie, pričom sa znižuje zvyšková vlhkosť bielizne.
- ▶ Najúčinnšie programy, pokiaľ ide o kombinované využívanie vody a energie, sú zvyčajne tie programy, ktoré trvajú dlhšie a majú nižšiu teplotu.
- ▶ Naskenujte QR kód na energetickom štítku a získajte tak informácie o spotrebe energie. Skutočná spotreba energie sa môže líšiť od deklarovanej, v závislosti od miestnych podmienok.

#### Maximalizujte veľkosť náplne

- ▶ Dosiahnite najlepšie využitie energie, vody, pracieho prostriedku a času pomocou odporúčanej maximálnej veľkosti náplne.  
Ušetríte až 50 % energie práním plnej náplne namiesto 2 polovičných náplní.

#### Potrebujete predpranie?

- ▶ Len pre veľmi znečistenú bielizeň!  
Len v prípade veľmi znečistenej bielizne. Šetríte prací prostriedok, čas, vodu a spotrebu energie tým, že pre mierne až normálne znečistenú bielizeň možnosť predprania nevyberiete.

#### Je potrebné pranie v horúcej vode?

- ▶ Škvvrny ošetríte odstraňovačom škvŕn alebo ich pred práním namočte, aby ste nemuseli použiť program prania s vysokou teplotou. Šetríte energiu použitím programu prania pri nízkej teplote.

### 3.3 Dávkovanie pracieho prostriedku

Nižšie sa nachádza stručná príručka s tipmi a radami týkajúcimi sa používania pracieho prostriedku

- ▶ Používajte iba pracie prostriedky vhodné na pranie v práčke.
- ▶ Prací prostriedok vyberajte podľa druhu tkaniny (bavlna, jemné, syntetika, vlna, hodváb, atď.), farby, typu a úrovne znečistenia a naprogramovanej teploty prania.
- ▶ Aby ste použili správne množstvo pracieho prostriedku, aviváže alebo iných prísad, vždy dôkladne dodržujte pokyny výrobcu: keď budete spotrebič používať správne a so správnou dávkou, zabránite plytvaniu a znížite vplyv na životné prostredie.



Pri praní silne zašpinenej bielej bielizne odporúčame používať program na bavlnu s teplotou 60 °C alebo vyššou a bežný prací prášok (na veľmi špinavú bielizeň), ktorý obsahuje bielidlá, ktoré pri stredných/vysokých teplotách poskytujú vynikajúce výsledky. Pri praní pri teplotách 40 °C až 60 °C musí byť typ použitého pracieho prostriedku vhodný pre typ tkaniny a úroveň znečistenia. Normálne prášky sú vhodné na veľmi zašpinené „biele“ alebo farebné tkaniny, zatiaľ čo tekuté pracie prostriedky alebo prášky „na ochranu farieb“ sú vhodné na málo zašpinené farebné tkaniny.

Pri praní pri teplotách nižších ako 40 °C odporúčame používať tekuté pracie prostriedky alebo pracie prostriedky špeciálne označené ako vhodné na pranie pri nízkych teplotách. Na pranie vlny alebo hodvábu používajte iba pracie prostriedky špeciálne vyvinuté pre takúto tkaninu.

- ▶ Príliš veľa pracieho prostriedku vedie k nadmernému peneniu, ktorá bráni správne vykonaniu cyklu. Môže tiež ovplyvniť kvalitu prania a plákania.

Použitie ekologických detergentov bez fosfátov môže mať nasledujúce účinky:

- **zakalenejší voda z plákania:** Tento účinok je spojený so suspenziou zeolitov, ktoré nemajú negatívny vplyv na účinnosť plákania.
- **biely prášok (zeolity) na bielizni na konci prania:** Je to normálne, tkanina neabsorbuje prášok a nemení svoju farbu.  
Ak chcete odstrániť zeolity, vyberte program plákania. V budúcnosti zväzťe použitie menšieho množstva pracieho prostriedku.
- **pena vo vode pri poslednom plákaní:** nemusí to znamenať nedostatočné plákanie. Pri budúcom praní zväzťe použitie menšieho množstva pracieho prostriedku.
- **veľa peny:** Toto je často spôsobené aniónovými povrchovo aktívnymi látkami nachádzajúcimi sa v pracích prostriedkoch, ktoré sa ťažko odstraňujú z bielizne.  
V tomto prípade neopakujte plákanie, aby ste odstránili tento účinok. Je to nevhodné. Odporúčame vykonať pranie na vykonanie údržby použitím vhodného prípravku.  
Ak problém pretrváva alebo ak máte podozrenie na poruchu, okamžite kontaktujte autorizované centrum služieb pre zákazníkov.



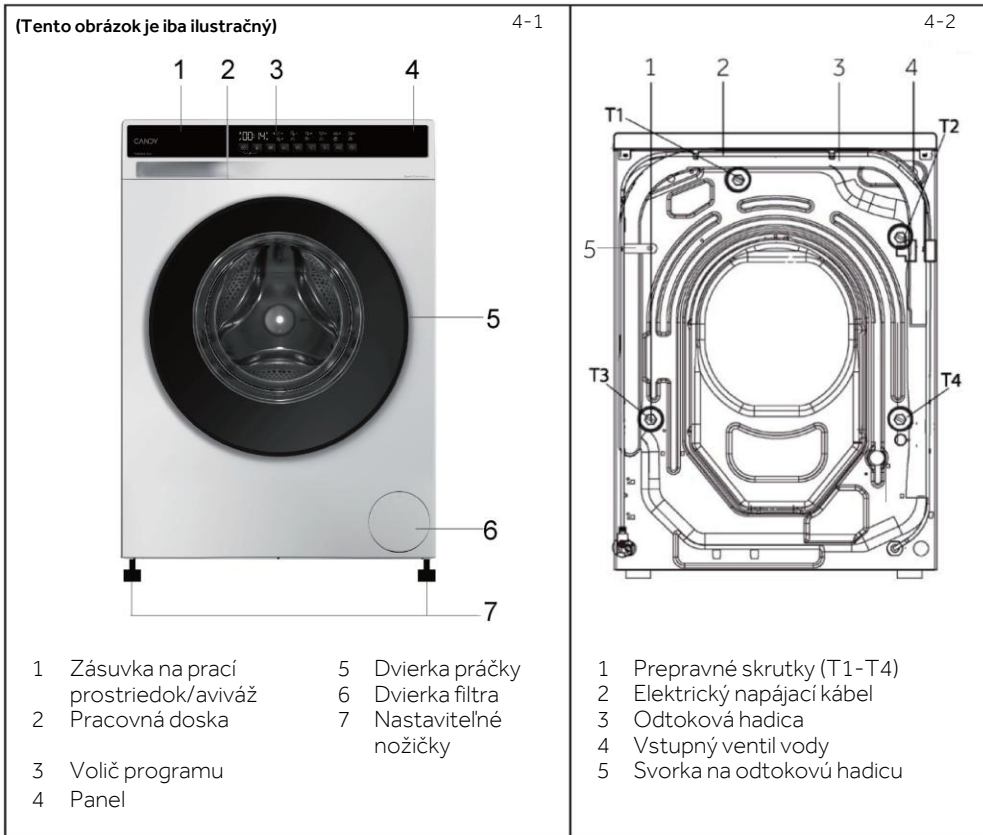
### Poznámka:

Z dôvodu technických zmien a rôznych modelov sa ilustrácie v nasledujúcich kapitolách môžu líšiť od vášho modelu.

## 4.1 Obrázok spotrebiča

Pohľad spredu (obr. 4-1):

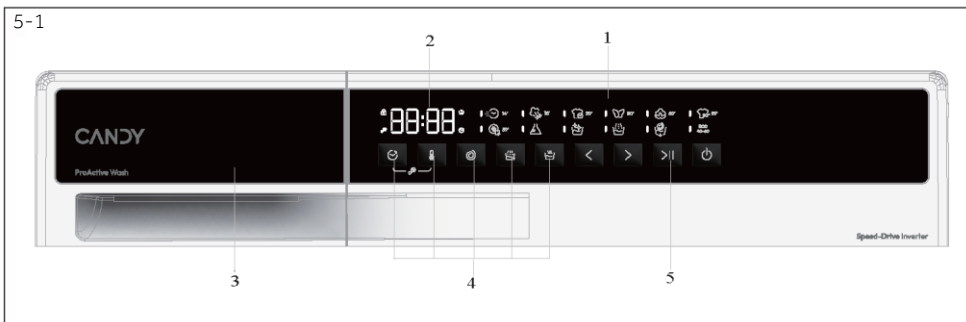
Pohľad zozadu (obr. 4-2):



## 4.2 Príslušenstvo

Skontrolujte príslušenstvo a literatúru podľa tohto zoznamu (obr. 4-3):





- |   |                |   |                                     |   |                      |
|---|----------------|---|-------------------------------------|---|----------------------|
| 1 | Volič programu | 3 | Zásuvka na prací prostriedok/aviváž | 5 | Tlačidlo Štart/Pauza |
| 2 | Displej        | 4 | Funkčné tlačidlá                    |   |                      |



## Poznámka: Zvukový signál

Zvukový signál je možné podľa potreby aktivovať alebo zrušiť; pozri KAŽDODENNÉ POUŽÍVANIE (pozri P26 8.12).

5-2



### 5.1 Tlačidlo elektrického napájania

Zapnite/vypnite spotrebič týmto tlačidlom elektrického napájania (obr. 5-2).

5-3



### 5.2 Volič programu

Stlačením ľavého a pravého tlačidla programu (obrázok 5-3) si môžete vybrať jeden z 12 programov a zobrazit jeho predvolené nastavenia.

5-4



### 5.3 Displej

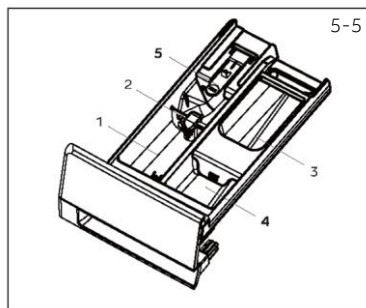
Displej (obr. 5-4) zobrazuje nasledujúce informácie:

- ▶ Zostávajúci čas
- ▶ Zostávajúci čas oneskorenia
- ▶ Informácie o alarme a informácie s výzvou
- ▶ Informácia pre pauzu a koniec
- ▶ Čas oneskorenia

## 5.4 Zásuvka na prací prostředek

Otvorte zásuvku dávkovača, uvidíte nasledujúce komponenty (obr. 5-5):

- 1: Priehradka na práškový alebo tekutý prací prostriedok.
- 2: Klapka pre prací prostriedok, v prípade práškoveho pracieho prostriedku ju zdvihnite, v prípade tekutého prostriedku ju nechajte dolu.
- 3: Vsypte malé množstvo pracieho prášku.
- 4: Priehradka na aviváž.
- 5: Západa zámky, zatlačte ju nadol, aby ste mohli vytiahnuť zásuvku dávkovača. Odporúčania týkajúce sa typov pracích prostriedkov sú vhodné pre rôzne teploty prania, pozrite si návod na použitie pracieho prostriedku (pozri P24).

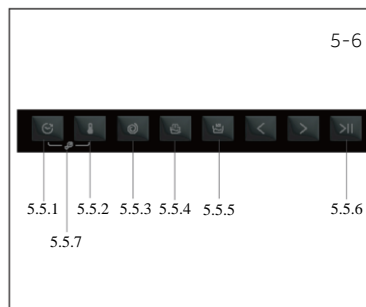


## 5.5 Funkčné tlačidlá

Funkčné tlačidlá (obr. 5-6) umožňujú pred spustením programu vybrať pre daný program ďalšie možnosti. Zobrazia sa príslušné indikátory.

Vypnutím spotrebiča alebo nastavením nového programu sa zobrazia všetky možnosti.

Ak je pre tlačidlo k dispozícii viac možností, požadovanú možnosť je možné zvoliť postupným stláčaním tlačidla. Stlačením tlačidiel, keď je tlačidlo stlmené, sa funkcia neaktivuje. Keď svieti jasne, funkcia je aktivovaná.



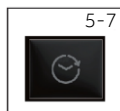
### Poznámka: Nastavenia z výroby

Ak chcete dosiahnuť v rámci každého programu, čo najlepšie výsledky, využite dobre definované špecifické predvolené nastavenia Candy.

Ak nemáte žiadne špeciálne požiadavky, odporúča sa použiť predvolené nastavenia.

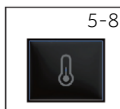
#### 5.5.1 Funkčné tlačidlo "🕒"

- Toto tlačidlo umožňuje vopred naprogramovať cyklus prania s maximálnym oneskorením 24 hodín (obr. 5-7)
- Ak chcete spustenie programu oneskoriť, použite nasledovný postup:
  - Zvoľte požadovaný program.
  - Jedným stlačením tlačidla aktivujete odložený štart a potom ho znova stlačte, aby ste nastavili požadované odloženie. Odloženie sa zvyšuje v krokoch po 30 minútach s maximálnym odložením 24 hodín.
  - Potvrďte stlačením tlačidla „Štart/Pauza“. Spustí sa odpočítavanie oneskorenia a po jeho skončení sa program spustí automaticky.
- Odložený štart môžete zrušiť otočením voliča programov.



#### 5.5.2 Funkčné tlačidlo "🌡️"

- Dotykom tohto tlačidla teploty (obr. 5-8) zobrazíte príslušnú teplotu. Ak je zvolená možnosť „-- °C“, voda sa nebude ohrievať.



5-9



## 5.5.3 Funkčné tlačidlo "☉"

- Stlačením tohto tlačidla rýchlosti (obr. 5-9) zmeníte alebo zrušíte výber rýchlosti odstredovania programu. Ak sa nerozsvieti žiadna kontrolka a zobrazí sa „0“, spotrebič nebude odstredovať.

5-10



## 5.5.4 Funkčné tlačidlo "☞"

- Toto tlačidlo slúži na prídavné plákanie (obr. 5-10). Umožňuje vám pridať aspoň jedno plákanie na konci cyklu prania. (Niektoré programy túto funkciu nemajú.) Táto možnosť je užitočná pre ľudí s jemnou a citlivou pokožkou, u ktorých môže malé množstvo zvyškov spôsobiť alergie. Tento program sa odporúča v prípade detského oblečenia a na pranie veľmi zašpinenej bielizne, pri ktorom sa vyžaduje veľké množstvo pracieho prostriedku, alebo na pranie uterákov, ktorých vlákna majú väčšinou tendenciu zadržiavať prací prostriedok.

5-11



## 5.5.5 Funkčné tlačidlo "1/2"

- Táto možnosť sa môže použiť, keď je náplň malá a netreba použiť program „Intenzívny“. Táto možnosť skracuje dobu cyklu, pretože intenzita je nižšia. Po aktivácii sa rozsvieti ikona indikátora (obr. 5-11).

5-12



## 5.5.6 Funkčné tlačidlo ">||"














- Opatrným dotykcom tohto tlačidla (obr. 5-12) sa spustí alebo preruší aktuálne zobrazený program.

5-13



## 5.5.7 Funkčné tlačidlo "☉☞"

- Súčasným stlačením tlačidiel „Oneskorenie“ a „Teplota“ (obr. 5-13) aktivujete režim detskej zámky.

	MAX KG				ŠTAND. TEPLOTA	MAX. TEPLOTA	PREDVOLENÉ ODSTREDOVANIE	MAX. ODSTR.	1	2	3	POLOVIČNÁ NAPLN	PRÍDAVNÉ PLÁKANIE	ONESKORENIE
	6 KG	8 KG	9 KG	10 KG										
 RÝCHLY	1	1	1	2	40	90	1200	1200	●	○	/	✓	✓	✓
 OSVIEŽENIE PAROU	1	1	1	1	60	60	-	-	/	/	/	✓	✓	✓
 ŠPECIÁLNY 39'	1	1	1	1	30	30	800	1200	●	○	/	✓	✓	✓
 JEMNÉ	1	1	9	10	30	60	1000	1000	●	○	/	✓	✓	✓
 BAVLNA	6	8	9	10	40	60	1200	1200	●	○	/	✓	✓	✓
 20°C STUĐENÉ PRANIE	6	8	9	10	20	20	1000	1000	/	/	/	×	×	×
 HYGIENICKÝ PLUS 59'	3	4	4,5	5	60	90	1000	1000	/	○	/	×	×	×
 SYNTETIKA	3	4	4,5	5	40	60	1000	1200	/	/	/	×	×	×
 ČISTENIE BUBNA	-	-	-	-	90	90	600	600	/	/	/	×	✓	✓
 PLÁKANIE	6	8	9	10	-	-	1000	1000	●	○	/	×	✓	✓
 ODČERPANIE A ODSTREDNIE	6	8	9	10	-	-	1000	1400	/	/	/	×	×	×
 ECO 40-60 <sup>1)</sup>	6	8	9	10	40	90	1200	1200	●	○	/	✓	✓	✓

**INFORMÁCIE PRE TESTOVACIE LABORATÓRIA**  
**ŠTANDARDNÝ PROGRAM PODĽA (EÚ) č. 2019/2023: PROGRAM ECO 40-60**

1) Názov Eco 40-60 sa po zmene parametrov zmenil na bavlna.

2) Nie je možné zvoliť pri predvolenej teplote, ale je možné zvoliť po zmene teploty.

## Opis programov

Na pranie rôznych typov textílií a rôznych úrovní znečistenia má práčka osobitné programy, ktoré vyhovujú rôznym potrebám pri praní (pozri tabuľku programov).



Program vyberte podľa pokynov na pranie, ktoré sa nachádzajú na etiketách, hlavne pre maximálnu odporúčanú teplotu.



## UPOZORNENIE!

### DÔLEŽITÉ ODPORÚČANIE TÝKAJÚCE SA ÚČINNOSTI PRANIA.

- ▶ Nové farebné oblečenie sa musí prať osobitne najmenej 5 alebo 6 praní.
- ▶ Niektoré veľké tmavé kusy, napríklad džínsy a uteráky, sa musia vždy prať osobitne.
- ▶ Nikdy nemiešajte NESTÁLOFAREBNÉ tkaniny.
- ▶ Nedotýkajte sa skla priezoru, keď je zapnutý program s vysokou teplotou.

### ECO 40-60

Program ECO 40-60 dokáže vyprať bežne znečistenú bavlnenú bielizeň, pri ktorej je deklarované, že sa môže prať pri 40 °C alebo 60 °C, a to spoločne v jednom cykle. Tento program sa používa na posúdenie zhody s právnymi predpismi EÚ pre Ecodesign (dizajn výrobkov šetrných k životnému prostrediu).

### SYNTETIKA

Tento program vám umožňuje prať spolu rôzne druhy tkanín a rôzne farby. Rotačný pohyb bubna a hladiny vody sú optimalizované, a to počas prania aj plákania. Presné odstredovanie znižuje pokrčenie tkanín.

### ČISTENIE BUBNA

Tento program môže vykonávať automatické čistenie práčky. Po 50 cykloch prania sa odporúča vyčistiť bubon. Pri používaní tohto programu nekladajte žiadne odevy, pracie prostriedky ani čistiace prostriedky na spotrebič.

### PLÁKANIE

Tento program vykoná 2 plákania prerušené odstredovaním (ktoré je možné skrátiť alebo vylúčiť pomocou vhodného tlačidla). Používa sa na oplachovanie všetkých typov textilu, napríklad po ručnom praní.

### ODČERPANIE A ODSSTREDENIE

Tento program vykoná sušenie a maximálne odstredovanie. Odstredovanie je možné odstrániť alebo obmedziť pomocou tlačidla pre výber odstredovania.

### ŠPECIÁLNY 39'

Tento program vám umožňuje prať spoločne rôzne tkaniny, ako je bavlna, syntetika a farebné odevy, ako aj zmesové tkaniny, už za 39 minút pri teplote 30 °C (alebo menej). Tento program je vhodný najmä pre mierne znečistené tkaniny, do práčky možno vložiť až polovicu nominálnej náplne.

### RÝCHLY

Tento nový program môžete používať na dosiahnutie vynikajúcich výsledkov pri úspore vody, energie, pracieho prostriedku a času. Táto možnosť umožňuje pranie pri strednej teplote vhodnej pre mierne znečistenú zmiešanú bielizeň z bavlny a syntetiky. Tento program sa odporúča pre malé množstvá a ľahko znečistenú bielizeň.

**OSVIEŽENIE PAROU**

Tento program využíva parné ošetrovanie na zníženie pokrčenia. Je určený pre suchú bielizeň a funguje v závislosti od typu tkanín.

**20 °C STUDENÉ PRANIE**

Tento inovatívny program umožňuje prať rôzne tkaniny a farby spolu, napríklad bavlnu, syntetiku a farebné tkaniny, ako aj miešané tkaniny iba pri 20 °C, pričom zaisťuje vynikajúcu účinnosť prania.

**HYGIENICKÝ PLUS 59'**

Tento program prania dokáže dosahovať teplotu 60 °C po dlhšiu dobu kombináciou pôsobenia pary a účinného plákania pre dôkladne čisté a hygienické oblečenie. Odporúča sa pre bavlnené tkaniny.

**BAVLNA**

Tento program je vhodný na pranie farebných bavlnených odevov pri 40 °C alebo na zabezpečenie najvyššieho stupňa čistoty pri praní odolnej bavlnenej bielizne pri 90 °C. Konečné odstreďovanie je pri maximálnej rýchlosti, ktorá zaisťuje vynikajúce odstránenie vody.

**JEMNÉ**

Tento program je vyvinutý tak, aby sa dobre postaral o jemnú bielizeň, perie pri nízkej teplote a trvá krátko. Predĺžené, dôkladnejšie plákanie oživuje vlákna tkaniny.






Naskenujte QR kód na energetickom štítku a získajte tak informácie o spotrebe energie.






Skutočná spotreba energie sa môže líšiť od deklarovanej v závislosti od miestnych podmienok.






### Poznámka: Automatické váženie





Spotrebič je vybavený zariadením na rozpoznanie náplne. Pri nízkom zaťažení sa v niektorých programoch automaticky zníži spotreba energie, vody a skráti sa doba prania. Predvolený čas zobrazený na displeji sa môže líšiť v závislosti od hmotnosti bielizne vrátane programov „ECO 40-60, 20 °C studené pranie, Bavlna, Hygienický Plus 59‘, Syntetika a Čistenie bubna“.

**Orientačné informácie (podľa nariadenia Komisie (EÚ) 2019/2023):**

Meno- vitá kapacita	Program	 (kg)	 (HH:MM)	 (kWh/cyklus)	 (l/cyklus)	Maximálna teplota (°C)	Maximálna rýchlosť (OT/MIN)	 Zvyšková vlhkosť (%)
6 kg (1200 ot.)	ECO 40-60	6	2:58	0,335	44,0	30	1200	53,0
	ECO 40-60	3	2:21	0,335	30,0	28	1200	53,0
	ECO 40-60	1,5	2:17	0,145	26,0	25	1200	56,0
	20 °C studené pranie	6	0:59	0,260	55,0	20	1200	65,0
	Bavlna 60 °C	6	1:23	1,200	55,0	57	1200	55,0
	Syntetika 40 °C	3	1:45	0,500	40,0	40	1200	37,0
	Rýchly 30°C	1	0:14	0,260	30,0	30	1200	65,0

Meno- vitá kapacita	Program	 (kg)	 (HH:MM)	 (kWh/cyklus)	 (l/cyklus)	Maximálna teplota (°C)	Maximálna rýchlosť (OT/MIN)	 Zvyšková vlhkosť (%)
8 kg (1200 ot.)	ECO 40-60	9	3:04	0,570	48,0	30	1200	53,0
	ECO 40-60	4,5	2:27	0,330	32,0	28	1200	53,0
	ECO 40-60	2	2:18	0,160	28,0	25	1200	56,0
	20 °C studené pranie	9	0:59	0,280	60,0	20	1200	65,0
	Bavlna 60 °C	9	1:23	1,500	60,0	57	1200	55,0
	Syntetika 40 °C	4,5	1:45	0,600	45,0	40	1200	37,0
	Rýchly 30°C	1	0:14	0,280	35,0	30	1200	65,0

Meno- vitá kapacita	Program	 (kg)	 (HH:MM)	 (kWh/cyklus)	 (l/cyklus)	Maximálna teplota (°C)	Maximálna rýchlosť (OT/MIN)	 Zvyšková vlhkosť (%)
9 kg (1200 ot.)	ECO 40-60	9	3:04	0,570	48,0	30	1200	53,0
	ECO 40-60	4,5	2:27	0,330	32,0	28	1200	53,0
	ECO 40-60	2	2:18	0,160	28,0	25	1200	56,0
	20 °C studené pranie	9	0:59	0,280	60,0	20	1200	65,0
	Bavlna 60 °C	9	1:23	1,500	60,0	57	1200	55,0
	Syntetika 40 °C	4,5	1:45	0,600	45,0	40	1200	37,0
	Rýchly 30°C	1	0:14	0,280	35,0	30	1200	65,0

Meno- vitá kapacita	Program	 (kg)	 (HH:MM)	<b>ENERGY</b> (kWh/cyklus)	 (l/cyklus)	Maximálna teplota (°C)	Maximálna rýchlosť (OT/MIN)	 Zvyšková vlhkosť (%)
10 kg (1200 ot.)	ECO 40-60	9	3:04	0,570	48,0	30	1200	53,0
	ECO 40-60	4,5	2:27	0,330	32,0	28	1200	53,0
	ECO 40-60	2	2:18	0,160	28,0	25	1200	56,0
	20 °C studené pranie	9	0:59	0,280	60,0	20	1200	65,0
	Bavlna 60 °C	9	1:23	1,500	60,0	57	1200	55,0
	Syntetika 40°	4,5	1:45	0,600	45,0	40	1200	37,0
	Rýchly 30°C	1	0:14	0,280	35,0	30	1200	65,0

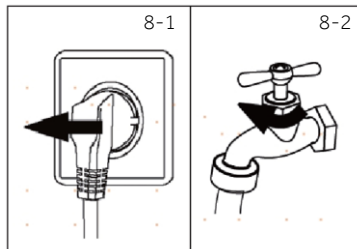
Hodnoty uvedené pre programy iné ako program ECO 40-60 a na pranie a sušenie sú len orientačné.

## 8.1 Elektrické napájanie

Pripojte práčku k zdroju napájania (220 V až 240 V~/50 Hz; obr. 8-1). Pozrite si aj časť INŠTALÁCIA (pozri P10).

## 8.2 Vodovodná prípojka

- ▶ Pred pripojením skontrolujte čistotu a čírosť privádzanej vody.
- ▶ Otvorte kohútik (obr.8-2).

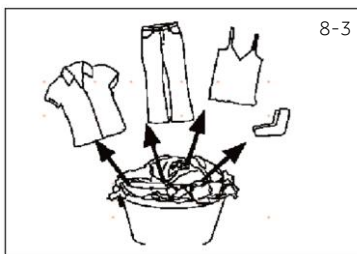


## Poznámka: Utesnenie

Pred použitím skontrolujte utesnenie spojov medzi kohútikom a prívodnou hadicou otočením kohútika.

## 8.3 Príprava bielizne

- ▶ Rozdeľte oblečenie podľa tkaniny (bavlna, syntetika, farebné, vlna alebo hodváb atď.) a podľa stupňa zašpinenia (obr. 8-3). Dávajte pozor na značky na etiketách odevov.
- ▶ Bielizeň rozdeľte podľa farieb. Farebné odevy najprv vyperte ručne, aby ste skontrolovali, či nepúšťa farbu.
- ▶ Vyprázdnite vrecká (kľúče, mince atď.) a odstráňte tvrdšie ozdobné predmety (napr. brošne).
- ▶ Odevy bez olemovania, jemnú bielizeň a jemne tkané textilie, ako sú jemné záclony, treba vložiť do vrecka, v ktorom bude jemná bielizeň vhodne chránená (uprednostnite ručné pranie alebo čistenie nasucho).
- ▶ Zapnite zipsy, suché zipsy a háčiky, uistite sa, že gombiky sú pevne prišité.
- ▶ Vložte kusy bielizne do vrecka, ktoré chráni jemnú bielizeň bez olemovania, jemnú spodnú bielizeň a malé kúsky, ako sú ponožky, opasky, podprsenky atď.
- ▶ Veľké kusy bielizne, ako sú posteľné obliečky, posteľné prikrývky atď., vkladajte nezložené.
- ▶ Džínsy a potlačené, zdobené alebo farebné textilie obráťte naruby, a, pokiaľ je to možné, perte ich oddelene.



## POZOR!

Netextilné, ako aj malé, voľné alebo ostré predmety môžu spôsobiť poruchy a poškodiť bielizeň a spotrebič.

## Tabuľka starostlivosti

Pranie					
	Bežný postup prania pri teplote až 95 °C		Bežný postup prania pri teplote až 60 °C		Šetrné pranie pri teplote až 60 °C
	Bežný postup prania pri teplote až 40 °C		Šetrné pranie pri teplote až 40 °C		Veľmi šetrné pranie pri teplote až 40 °C
	Bežný postup prania pri teplote až 30 °C		Šetrné pranie pri teplote až 30 °C		Veľmi šetrné pranie pri teplote až 30 °C
	Ručné pranie max. 40 °C		Neperte		
Bielenie					
	Povolené akékoľvek bielenie		Iba kyslík/bez chlóru		Nebielit
Sušenie					
	Môže sa sušiť v bubnovej sušičke pri normálnej teplote		Môže sa sušiť v bubnovej sušičke pri nižšej teplote		Nevhodné na sušenie v bubnovej sušičke
	Sušenie po zavesení		Sušenie na vodorovnej ploche		
Žehlenie					
	Žehliť pri maximálnej teplote do 200 °C		Žehliť pri strednej teplote do 150 °C		Žehlička pri nízkej teplote do 110 °C; bez pary (žehlenie s napaarovaním môže spôsobiť nezvratné poškodenie)
	Nežehlite				
Profesionálna starostlivosť o textilie					
	Chemické čistenie použitím tetrachlóréténu		Chemické čistenie použitím uhľovodíkov		Nečistite chemicky
	Profesionálne čistenie namokro		Nepoužívajte profesionálne čistenie namokro		

## 8.4 Vkladanie bielizne do spotrebiča

- ▶ Bielizeň vkladajte do bubna postupne.
- ▶ Nepreťažujte ho. Nezabudnite, že maximálna náplň sa mení v závislosti od programu! Pravidlo pre maximálnu náplň: Medzi vloženou bielizňou a vrchom bubna musí ostať voľný priestor približne 15 cm.
- ▶ Dvierka opatrne zatvorte. Uistite sa, že žiadny kus bielizne neostal zaseknutý v dverkách.

### 8.5 Výber pracieho prostriedku

- ▶ Účinnosť prania a výkon sú určené kvalitou použitého pracieho prostriedku.
- ▶ Používajte iba pracie prostriedky schválené na použitie v práčke.
- ▶ V prípade potreby použite špecifické pracie prostriedky, napr. na syntetické a vlnené tkaniny.
- ▶ Nepoužívajte chemické prípravky ako je trichlóretylén a podobné výrobky.

### Vyberte si najlepšiu prácu prostriedok

Program	Druh pracieho prostriedku				
	Univerzálny	Na farebnú bielizeň	Jemné	Špeciálny	Aviváž
ŠPECIÁLNY 39'	L/P	L	–	–	○
OSVIEŽENIE PAROU	–	–	–	–	–
RÝCHLY	L	L	–	–	○
HYGIENICKÝ PLUS 59'	P	L/P	–	–	○
JEMNÉ	–	–	L/P	L/P	○
PLÁKANIE	–	–	–	–	○
BAVLNA	L/P	L/P	–	–	○
ECO 40-60	L/P	L/P	–	–	○
20 °C STUĐENÉ PRANIE	L/P	L/P	–	–	○
SYNTETIKA	–	L/P	–	–	○
ODČERPANIE A ODSŤREĐENIE	–	–	–	–	–
ČISTENIE BUBNA	–	–	–	○	–

L = gél/tekutý prací prostriedok P = práškový prací prostriedok O = voliteľné = nie

Ak sa používa tekutý prací prostriedok, neodporúča sa aktivovať oneskorenie prania.

Odporúčania pri použití:

- ▶ Prášok na pranie: 20 °C až 90 °C\* (najlepšie použiť: 40 – 60 °C)
- ▶ Prací prostriedok na farebnú bielizeň: 20 °C až 60 °C (najlepšie použiť: 30 – 60 °C)
- ▶ Prací prostriedok na vlnu/jemnú bielizeň: 20 °C až 30 °C (najlepšie použitie: 20 – 30 °C)

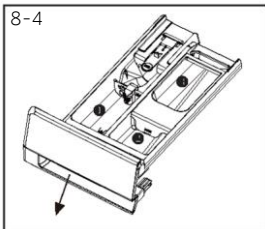
\* Teplotu prania 90 °C zvolte len v prípade špeciálnych hygienických požiadaviek.

\* Ak zvolíte teplotu vody 60 °C alebo vyššiu, odporúčame vám používať menej pracieho prostriedku.

\* Je lepšie používať menej pracieho prostriedku alebo žiadny.

\* Navrhovaný typ pracieho prostriedku na diaľkovom ovládaní závisí od programu zvoleného v aplikácii.

8-4



### 8.6 Pridávanie pracieho prostriedku

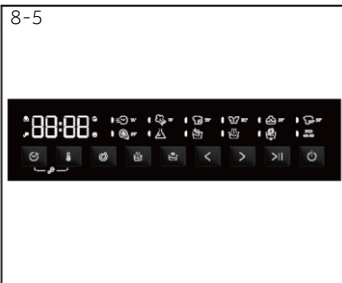
1. Vysuňte zásuvku na prací prostriedok.
2. Požadovanými prípravkami naplňte priehradky zásuvky (obr. 8-4).
3. Zásuvku opatrne zatlačte späť.



### Poznámka:

- ▶ Pred ďalším cyklom prania odstráňte zo zásuvky zvyšky pracieho prostriedku.
- ▶ Pracím prostriedkom ani avivážou neplytvajte.
- ▶ Postupujte podľa pokynov na balení pracieho prostriedku.
- ▶ Zásuvku naplňte pracím prostriedkom až tesne pred začiatkom cyklu prania.
- ▶ Koncentrovaný tekutý prací prostriedok by sa mal pred pridaním zriediť.
- ▶ Ak je zvolená funkcia „Oneskorenie“, nepoužívajte tekutý prací prostriedok.
- ▶ Opatrne zvolte nastavenia programu podľa symbolov starostlivosti na všetkých štítkoch bielizne a podľa tabuľky programov.

8-5



### 8.7 Vyberte program

Ak chcete dosiahnuť najlepšie výsledky prania, vyberte program, ktorý zodpovedá stupňu zašpinenia a typu bielizne. Stlačením ľavého a pravého tlačidla (obrázok 8-5) vyberte správny program. Na displeji sa zobrazí názov vybraného programu.



### Poznámka: Odstránenie zápachu

Pred prvým použitím odporúčame spustiť program „Čistenie bubna“, aby sa odstránili potenciálne poškodzujúce zvyšky. V priestore na prací prostriedky nepoužite žiadny prací prostriedok ani špeciálny čistiaci prostriedok (2).

8-6



### 8.8 Ďalšie vybrané funkcie

Vyberte požadované možnosti a nastavenia (obr. 8-6); pozri Ovládací panel.

## 8.9 Spustenie programu prania

Stlačením tlačidla „Štart/Pauza“ (Obr. 8-7) spustíte program.

Spotrebič pracuje podľa súčasných nastavení. Zmeny sú možné len zrušením programu.



## 8.10 Prerušit/zrušiť program prania

Ak chcete prebiehajúci program prerušiť, stlačte „Štart/Pauza“, LED nad tlačidlom bliká. Opätovným stlačením obnovíte prevádzku.

Ak chcete zrušiť spustený program a všetky jeho individuálne nastavenia:

1. Dotykom tlačidla „Štart/Pauza“ spustený program prerušíte.
2. Dotknite sa tlačidla programu ODČERPANIE A ODS TRE DENIE a vyberte možnosť „0“, aby ste vypustili vodu.
3. Po ukončení programu na reštartovanie spotrebiča vyberte nový program a spustte ho.

## 8.11 Po praní



### Poznámka: Zámok dvierok

- ▶ Z bezpečnostných dôvodov sú dvierka počas cyklu prania čiastočne zamknuté. Dvierka sa dajú otvoriť až na konci programu alebo po správnom zrušení programu (pozri opis vyššie).
- ▶ V prípade vysokej hladiny vody, vysokej teploty vody a počas odstreďovania sa dvierka nedajú otvoriť, zobrazuje sa zámka.

1. Po ukončení programového cyklu sa zobrazí „End“.
2. Spotrebič sa automaticky vypne.
3. Opatrne ho vyberte, aby ste zabránili ďalšiemu pokrčeniu.
4. Vypnite prívod vody.
5. Odpojte napájací kábel.
6. Otvorte dvierka, aby ste zabránili hromadeniu vlhkosti a tvorbe zápachu. Kým sa práčka nepoužíva, nechajte ju pootvorenú.



### Poznámka: Pohotovostný režim/úsporný režim

Zapnutý spotrebič sa prepne do pohotovostného režimu, ak sa neaktivuje do 2 minút pred spustením programu alebo po ukončení programu. Displej sa vypne. Šetrí to energiu.

## 8.12 Aktivácia alebo vypnutie bzučiaka

Zvukový signál sa môže v prípade potreby zrušiť:

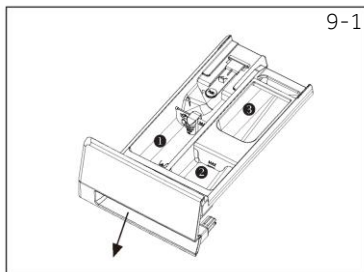
1. V pohotovostnom režime pri akomkoľvek programe stlačte súčasne tlačidlá „Rýchlosť + „Pridavné plákanie“ na 5 sekúnd, aktivuje sa bzučiak a na obrazovke sa zobrazí „bEEP OFF“. Znova stlačte súčasne dve tlačidlá na 5S, na obrazovke sa zobrazí „bEEP OFF“.

### 9.1 Čistenie zásuvky na prací prostriedok

Dávajte pozor a skontrolujte, či v nej neostali zvyšky pracieho prostriedku.

Zásuvku pravidelne čistite (obr. 9-1):

1. Vyťahnite zásuvku až na doraz.
2. Stlačte uvoľňovacie tlačidlo a zásuvku vyberte.
3. Zásuvku vypláchnite vodou, kým nebude úplne čistá, potom ju vsuňte späť do spotrebiča.



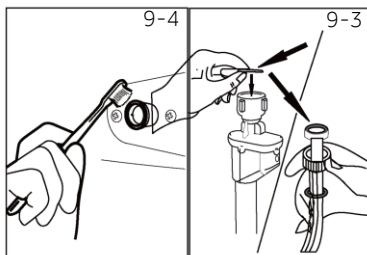
### 9.2 Čistenie spotrebiča

- Počas čistenia a údržby odpojte spotrebič zo siete.
- Na čistenie skrine spotrebiča (obr. 9-2) a gumových komponentov použite mäkkú handričku so saponátom.
- Nepoužívajte organické chemikálie ani korozívne rozpúšťadlá.

### 9.3 Vstupný ventil vody a filter vstupného ventilu

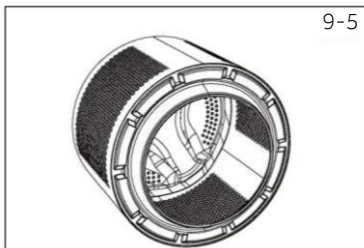
Aby sa zabránilo zablokovaniu prívodu vody pevnými látkami, ako je vodný kameň, pravidelne čistite filter na vstupnom ventilu.

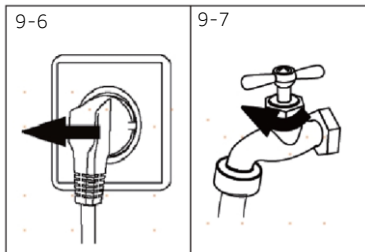
- Odpojte elektrický napájací kábel a vypnite prívod vody.
- Odskrutkujte prívodnú hadicu vody na zadnej strane spotrebiča (obr. 9-3), ako aj na vodovodnom kohútiku.
- Vypláchnite filtre vodou a očistite kefkou (obr. 9-4).
- Vložte filter a namontujte prívodnú hadicu.
- Otvorte kohútik, aby ste zistili, či nedochádza k úniku.



### 9.4 Čistenie bubna

- Z bubna vyberte nechtiac vyprané predmety, najmä kovové predmety, ako sú špendlíky, mince atď. (obr. 9-5), pretože spôsobujú hrdzavé škvrny a poškodenie.
- Na odstránenie škvŕn od hrdze používajte čistiaci prípravok bez obsahu chlóru. Dodržiavajte varovné pokyny výrobcu čistiaceho prípravku.
- Na čistenie nepoužívajte žiadne tvrdé predmety ani drôtenky.





9-7

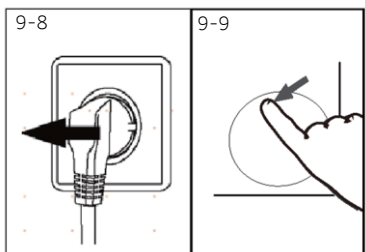


## 9.5 Dlhé obdobia bez používania

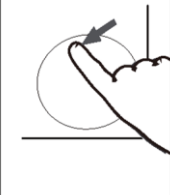
Ak spotrebič necháte dlhšiu dobu bez používania:

1. Vytiahnite elektrickú zástrčku (obr. 9-6).
2. Vypnite prívod vody (obr. 9-7).
3. Otvorte dvierka, aby ste zabránili hromadeniu vlhkosti a tvorbe zápachu. Ak sa dvierka nepoužívajú, nechajte ich otvorené.

Pred ďalším použitím pozorne skontrolujte napájací kábel, prívod vody a vypúšťaciu hadicu. Uistite sa, že je všetko správne nainštalované a či neuniká voda.



9-9



## 9.6 Filter čerpadla

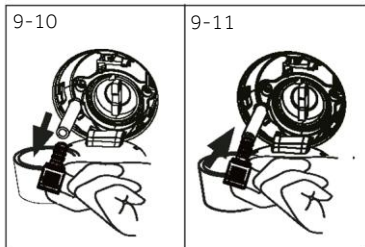
Filter čistite raz mesačne a filter čerpadla kontrolujte, ak spotrebič:

- ▶ Nevypúšťa vodu.
- ▶ Neodstreďuje.
- ▶ Počas prevádzky počuť nezvyčajný hluk.

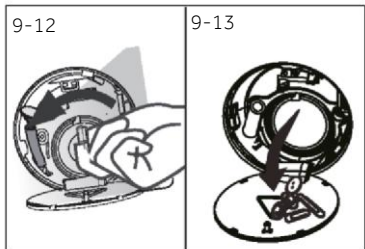


### UPOZORNENIE!

Riziko prehriatia! Voda vo filtri čerpadla môže byť veľmi horúca! Pred akýmkoľvek zásahom sa uistite, že voda vychladla.



9-11

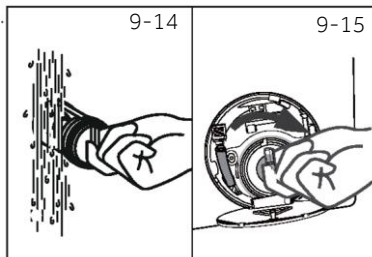


9-13



1. Spotrebič vypnite a odpojte elektrickú zástrčku (obr. 9-8).
2. Zatláčajte a otvorte dvierka filtra (obr. 9-9).
3. Pripravte si plochú nádobu na zachytenie pretečenej vody (obr. 9-10). Môže jej byť veľké množstvo.
4. Vytiahnite vypúšťaciu hadicu a podržte jej koniec nad nádobou (obr. 9-10).
5. Z vypúšťacej hadice vytiahnite zátku. (Obr. 9-10).
6. Po dokončení vypúšťania uzavrite vypúšťaciu hadicu a zatlačte ju späť do spotrebiča (obr. 9-11).
7. Odskrutkujte filter čerpadla proti smeru hodinových ručičiek a vyberte ho (obr. 9-12).
8. Odstráňte zvyšky a nečistoty (obr. 9-13).

9. Filter starostlivo vyčistite, napr. tečúcou vodou (obr. 9-14).
10. Dôkladne ho upevnite (obr. 9-15).
11. Zatvorte dvierka filtra.

**POZOR!**

- ▶ Tesnenie filtra čerpadla musí byť čisté a nepoškodené. Ak by veko nebolo utiahnuté úplne, mohla by uniknúť voda.
- ▶ Filter musí byť na mieste, inak môže dôjsť k úniku.

Mnohé problémy, ktoré by sa mohli vyskytnúť, môžete vyriešiť sami bez špecifických odborných znalostí. V prípade problému skontrolujte všetky zobrazené možnosti a pred kontaktovaním popredajného servisu postupujte podľa pokynov uvedených nižšie. Pozri SLUŽBY PRE ZÁKAZNÍKOV.



## UPOZORNENIE!

- ▶ Pred údržbou spotrebič vypnite a vytiahnite zástrčku zo zásuvky elektrickej siete.
- ▶ Elektrické zariadenia by mali servisovať iba kvalifikovaní elektrikári, pretože nesprávne vykonané opravy môžu spôsobiť značné následné škody.
- ▶ Poškodený prívodný kábel musí vymeniť výrobca, jeho servisný zástupca alebo osoby s podobnou kvalifikáciou, aby sa predišlo nebezpečenstvu.

### 10.1 Informačné kódy

Nasledujúce kódy sa zobrazujú len pre informácie týkajúce sa cyklu prania. Nesmú sa robiť žiadne opatrenia.

Kód	Hlásenie
1:25	Zostávajúca doba cyklu prania bude 1 hodina a 25 minút.
6:30	Zostávajúci doba oneskorenia bude 6 hodín a 30 minút.
CLot	Funkcia detskej poistky je aktivovaná.
End	Cykus prania je ukončený. Spotrebič sa vypne automaticky.
Loct	Dvere sú zatvorené z dôvodu vysokej hladiny vody, vysokej teploty vody alebo cyklu odstredovania.

### 10.2 Riešenie problémov so zobrazeným kódom

Problém	Príčina	Riešenie
CLR FLTR	<ul style="list-style-type: none"> <li>• Chyba odtoku, voda nie je úplne vypustená do 6 minút.</li> </ul>	<ul style="list-style-type: none"> <li>• Vyčistite filter čerpadla</li> <li>• Skontrolujte inštaláciu odtokovej hadice.</li> </ul>
E2	<ul style="list-style-type: none"> <li>• Chyba uzamknutia.</li> </ul>	<ul style="list-style-type: none"> <li>• Dvierka riadne zatvorte.</li> </ul>
E4	<ul style="list-style-type: none"> <li>• Nedosiahnutá hladina vody, vypúšťacia hadica má vlastný sifón.</li> </ul>	<ul style="list-style-type: none"> <li>• Uistite sa, že kohútik je úplne otvorený a tlak vody je normálny.</li> <li>• Skontrolujte inštaláciu prívodnej hadice.</li> </ul>
E8	<ul style="list-style-type: none"> <li>• Chyba ochrany proti úrovni vody.</li> </ul>	<ul style="list-style-type: none"> <li>• Kontaktujte popredajný servis.</li> </ul>

Problém	Príčina	Riešenie
F3	<ul style="list-style-type: none"> <li>• Chyba snímača teploty.</li> </ul>	<ul style="list-style-type: none"> <li>• Kontaktujte popredajný servis.</li> </ul>
F4	<ul style="list-style-type: none"> <li>• Chyba ohrevu.</li> </ul>	<ul style="list-style-type: none"> <li>• Kontaktujte popredajný servis.</li> </ul>
F7	<ul style="list-style-type: none"> <li>• Chyba motora.</li> </ul>	<ul style="list-style-type: none"> <li>• Kontaktujte popredajný servis.</li> </ul>
FA	<ul style="list-style-type: none"> <li>• Chyba snímača hladiny vody.</li> </ul>	<ul style="list-style-type: none"> <li>• Kontaktujte popredajný servis.</li> </ul>
FC0, FC1 alebo FC2	<ul style="list-style-type: none"> <li>• Chyba komunikácie.</li> </ul>	<ul style="list-style-type: none"> <li>• Kontaktujte popredajný servis.</li> </ul>
E5	<ul style="list-style-type: none"> <li>• Chyba vypustenia.</li> </ul>	<ul style="list-style-type: none"> <li>• Voda sa v nastavenom čase nevypustila úplne.</li> </ul>
Eb	<ul style="list-style-type: none"> <li>• Alarm preplnenia oblečením.</li> </ul>	<ul style="list-style-type: none"> <li>• Pred opätovným spustením pozastavte prevádzku, otvorte dvierka a znovu vložte odevy.</li> <li>• Kontaktujte popredajný servis</li> </ul>

### 10.3 Riešenie problémov bez zobrazenia kódu

Problém	Príčina	Riešenie
Práčka nefunguje.	<ul style="list-style-type: none"> <li>• Program sa ešte nespustil.</li> <li>• Dvierka nie sú správne zatvorené.</li> <li>• Spotrebič nebol zapnutý.</li> <li>• Výpadok elektrického napájania.</li> <li>• Je aktivovaná detská poistka.</li> </ul>	<ul style="list-style-type: none"> <li>• Skontrolujte program a spustte ho.</li> <li>• Dvierka riadne zatvorte.</li> <li>• Zapnite spotrebič.</li> <li>• Skontrolujte elektrické napájanie.</li> <li>• Vypnite detskú poistku.</li> </ul>
Práčka nebude naplnená vodou.	<ul style="list-style-type: none"> <li>• Voda sa neprivádza.</li> <li>• Je zalomená privodná hadica.</li> <li>• Zablokovaný filter na privodnej hadici.</li> <li>• Tlak vody je menší ako 0,03 MPa.</li> <li>• Dvierka nie sú správne zatvorené.</li> <li>• Porucha dodávky vody.</li> </ul>	<ul style="list-style-type: none"> <li>• Skontrolujte vodovodný kohútik.</li> <li>• Skontrolujte privodnú hadicu.</li> <li>• Uvoľnite filter na privodnej hadici.</li> <li>• Skontrolujte tlak vody.</li> <li>• Dvierka riadne zatvorte.</li> <li>• Zabezpečte privod vody.</li> </ul>
Spotrebič sa počas plnenia vypúšťa.	<ul style="list-style-type: none"> <li>• Výška odtokovej hadice je menšia ako 80 cm.</li> <li>• Koniec odtokovej hadice by mohol siahť do vody.</li> </ul>	<ul style="list-style-type: none"> <li>• Uistite sa, že odtoková hadica je nainštalovaná správne.</li> <li>• Uistite sa, že odtoková hadica nie je vo vode.</li> </ul>
Porucha vypúšťania.	<ul style="list-style-type: none"> <li>• Odtoková hadica je zablokovaná.</li> <li>• Filter čerpadla je zablokovaný.</li> <li>• Koniec odtokovej hadice je vyššie ako 100 cm nad úrovňou podlahy.</li> </ul>	<ul style="list-style-type: none"> <li>• Odblokujte odtokovú hadicu.</li> <li>• Vyčistite filter čerpadla.</li> <li>• Uistite sa, že odtoková hadica je nainštalovaná správne.</li> </ul>
Silné vibrácie počas odstredovania.	<ul style="list-style-type: none"> <li>• Nie sú odstránené všetky prepravné skrutky.</li> <li>• Spotrebič nestojí pevne na podlahe.</li> <li>• Nesprávna náplň v spotrebiči.</li> </ul>	<ul style="list-style-type: none"> <li>• Odstráňte všetky prepravné skrutky.</li> <li>• Skontrolujte, či je podlaha pevná a vodorovná.</li> <li>• Skontrolujte hmotnosť a vyváženie náplne.</li> </ul>
Prevádzka sa zastaví pred dokončením cyklu prania.	<ul style="list-style-type: none"> <li>• Porucha dodávky vody alebo elektrického prúdu.</li> </ul>	<ul style="list-style-type: none"> <li>• Skontrolujte elektrické napájanie a privod vody.</li> </ul>
Prevádzka sa na určitý čas zastaví.	<ul style="list-style-type: none"> <li>• Na spotrebiči sa zobrazuje kód chyby.</li> <li>• Problém spôsobený druhom náplne.</li> <li>• Program vykonáva cyklus namáčania.</li> </ul>	<ul style="list-style-type: none"> <li>• Skontrolujte kódy na displeji.</li> <li>• Zmenšite množstvo náplne alebo ju upravte.</li> <li>• Zrušte program a reštartujte ho.</li> </ul>

Problém	Príčina	Riešenie
Nadmerná tvorba peny v bubne alebo v zásuvke na prací prostriedok.	<ul style="list-style-type: none"> <li>Prací prostriedok nie je vhodný.</li> <li>Použitie nadmerného množstva pracieho prostriedku.</li> </ul>	<ul style="list-style-type: none"> <li>Skontrolujte odporúčania pre prací prostriedok.</li> <li>Znížte množstvo pracieho prostriedku.</li> </ul>
Automatická úprava doby prania.	<ul style="list-style-type: none"> <li>Upraví sa doba programu prania.</li> </ul>	<ul style="list-style-type: none"> <li>Je to normálne a nemá to vplyv na funkčnosť.</li> </ul>
Porucha odstredovania.	<ul style="list-style-type: none"> <li>• Nevyváženosť bielizne.</li> </ul>	<ul style="list-style-type: none"> <li>Skontrolujte zaťaženie spotrebiča a rozloženie bielizne a znova spustte program odstredovania.</li> </ul>
Neuspokojivý výsledok prania.	<ul style="list-style-type: none"> <li>• Stupeň znečistenia sa nezhoduje s vybraným programom</li> <li>• Množstvo pracieho prostriedku nebolo dostatočné.</li> <li>• Prekročilo sa maximálne zaťaženie.</li> <li>• Bielizeň je v bubne rozložená nerovnomerne.</li> </ul>	<ul style="list-style-type: none"> <li>• Vyberte iný program.</li> <li>• Prací prostriedok vyberte podľa stupňa znečistenia a podľa výroby</li> <li>• Zmenšite náplň.</li> <li>• Uvoľnite bielizeň.</li> </ul>
Na bielizni sú zvyšky pracieho prášku.	<ul style="list-style-type: none"> <li>• Nerozpustné častice pracieho prostriedku môžu zostať na bielizni ako biele škvrny.</li> </ul>	<ul style="list-style-type: none"> <li>• Vykonajte ďalšie plákanie.</li> <li>• Suchú bielizeň sa snažte vykefovať.</li> <li>• Vyberte si iný prací prostriedok.</li> </ul>
Na bielizni sú sivé škvrny.	<ul style="list-style-type: none"> <li>• Spôsobené tukmi, ako sú oleje, krémy alebo masť.</li> </ul>	<ul style="list-style-type: none"> <li>• Bielizeň predpierajte špeciálnym čistiacim prostriedkom.</li> </ul>



### Poznámka: Tvorba peny

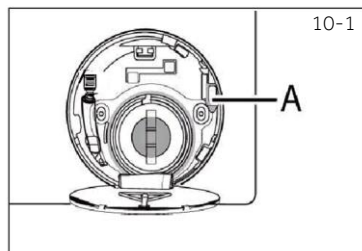
Ak sa počas cyklu odstredovania zistí príliš veľa peny, motor sa zastaví a na 90 sekúnd sa aktivuje vypúšťacie čerpadlo. Ak toto odstránenie peny zlyhá až 3-krát, program sa ukončí bez odstredovania.

Ak sa hlásenia chyby objavia aj po vykonaných opatreniach, spotrebič vypnite, odpojte ho od elektrického napájania a kontaktujte službu pre zákazníkov.

### 10.4 V prípade výpadku elektrického napájania

Aktuálny program a jeho nastavenie sa uloží. Po obnovení elektrického napájania sa prevádzka obnoví.

Ak dôjde k výpadku elektrického napájania, otváranie dvierok počas programu prania ostane mechanicky zablokované. Ak chcete vybrať bielizeň, cez sklo dvierok by nemalo byť vidno žiadnu vodu. – Nebezpečenstvo popálenín! Hladina vody sa musí znížiť, ako je opísané v časti „Filter čerpadla“. Až potom potiahnite páčku (A) pod dvierkami filtra (obr. 10-1), aby sa dvierka otvorili jemným kliknutím. Potom znova upevnite všetky diely.

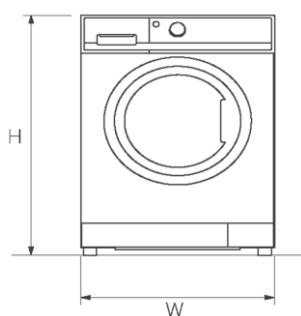


Keď bude práčka v bezpečnom stave (hladina vody v určitej vzdialenosti pod okienkom dvierok, teplota v bubne pod 55 °C, bubon sa neotáča), môžete odomknúť dvierka spotrebiča.

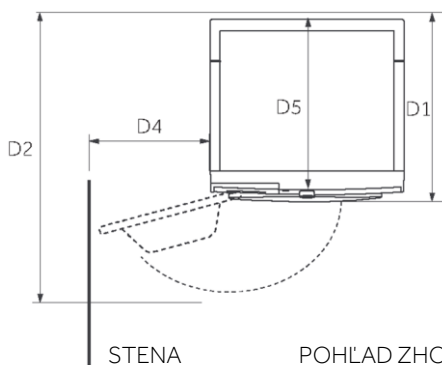
### 11.1 Doplnkové technické údaje

	EY 26*	EY 28*	EY 29*	EY 210*
Napätie vo V	220-240 V~/50Hz			
Prúd v A	10			
Maximálny výkon vo W	1950			
Tlak vody v MPa	0,03≤P <1			
Čistá hmotnosť v kg	55	58	63	63

### 11.2 Rozmery produktu



POHLAD SPREDU



STENA

POHLAD ZHORA

ROZMERY PRODUKTU	EY 26*	EY 28*	EY 29*	EY 210*
H Celková výška spotrebiča v mm	850	850	850	850
W Celková šírka spotrebiča v mm	595	595	595	595
D5 Celková hĺbka výrobku (veľkosť po hlavnú ovládaciú dosku) mm	441	506	575	575
D1 Celková hĺbka produktu v mm	467	533	601	601
D2 Hĺbka otvorenia dveriek v mm	970	1044	1113	1113
D4 Minimálna vzdialenosť dveriek od susednej steny v mm	340	340	340	340



#### Poznámka:

Presná výška vašej práčky závisí od toho, ako ďaleko sú nožičky vysunuté od základne stroja. Priestor, do ktorého inštalujete práčku, musí byť aspoň o 40 mm širší a o 20 mm hlbší ako jej rozmery.

### 11.3 Normy a smernice

Tento výrobok spĺňa požiadavky platných smerníc ES spolu s príslušnými harmonizovanými normami, ktoré sa vyžadujú pre označenie CE.

Odporúčame kontaktovať náš zákaznícky servis Hoover a používanie originálnych náhradných dielov.

Ak máte problém so spotrebičom, najprv si vyhľadajte možné riešenia v časti 10 – Riešenie problémov.

Ak riešenie nenájdete, kontaktujte:

- ▶ svojho miestneho predajcu,
- ▶ technikov pomocou údajov webovej stránky spoločnosti Hoover, kde nájdete informácie o zárukách, príslušenstve a náhradných dieloch a kontaktné čísla.

Ak chcete kontaktovať našu službu, uistite sa, že máte k dispozícii nasledujúce údaje.

Každý výrobok je identifikovaný jedinečným kódom, nazývaným aj „sériové číslo“, vytlačeným na nálepke. Nachádza sa vo vnútri otvoru dverí.

Model \_\_\_\_\_ Sériové číslo \_\_\_\_\_

V prípade záruky skontrolujte aj záručný list dodaný s výrobkom.

Vždy sa odporúča používať originálne náhradné diely, ktoré sú k dispozícii v našich autorizovaných zákazníckych centrách.

## Záruka

Na výrobok sa vzťahuje záruka za podmienok uvedených na certifikáte priloženom k výrobku. Certifikát musí byť uložený tak, aby bol v prípade potreby predložený autorizovanému zákazníckemu centru. Záručné podmienky si môžete pozrieť aj na našej webovej stránke. Ak potrebujete pomoc, vyplňte online formulár alebo nás kontaktujte na telefónnom čísle uvedenom na našej webovej stránke, na stránke podpory.

**Štandardná záruka výrobcu sa vzťahuje na chyby spôsobené elektrickými alebo mechanickými poruchami výrobku v dôsledku konania alebo opomenutia výrobcu. Ak sa zistí, že porucha nezávisí od dodaného výrobku, je spôsobená nesprávnym použitím alebo v dôsledku nedodržania pokynov na použitie, môže sa účtovať poplatok.**

Výrobca odmieta akúkoľvek zodpovednosť za akékoľvek chyby tlače v príručke, ktorá je súčasťou tohto produktu. Okrem toho si výrobca vyhradzuje aj právo vykonať akékoľvek zmeny považované za užitočné pre svoje výrobky bez zmeny ich základných vlastností.