

SK

## Ďakujeme, že ste si kúpili spotrebič značky Candy.

Pred použitím tohto spotrebiča si pozorne prečítajte tento návod. Pokyny obsahujú dôležité informácie, ktoré vám pomôžu využiť svoj spotrebič čo najlepšie, a zaistiť bezpečnú a správnu inštaláciu, používanie a údržbu.

Túto príručku uchovávajte na vhodnom mieste, aby ste si v nej mohli vyhľadať potrebné rady a zaistiť bezpečné a správne používanie spotrebiča.

Ak spotrebič predáte spotrebič, odovzdáte inej osobe alebo ho necháte po odťahovaní v pôvodnej domácnosti, uistite sa, že ste s ním nechali aj túto príručku, aby sa nový majiteľ mohol oboznámiť so spotrebičom a bezpečnostnými upozorneniami.

### Legenda



Upozornenie! – Dôležité bezpečnostné informácie



Všeobecné informácie a rady



Informácie o životnom prostredí



#### POZNÁMKA: IBA PRE VEĽKÚ BRITÁNIU

Po doručení spotrebiča ho starostlivo skontrolujte, či nie je poškodený. Akékoľvek zistené poškodenie musíte okamžite nahlásiť vodičovi dopravcu. V inom prípade sa zistená škoda musí nahlásiť predajcovi do 2 dní od doručenia.



### Environmentálne podmienky

Tento spotrebič je označený podľa európskej smernice 2012/19/EÚ o odpade z elektrických a elektronických zariadení (OEEZ).

OEEZ obsahuje znečisťujúce látky (ktoré môžu mať negatívne dôsledky na životné prostredie) a základné zložky (ktoré sa dajú po ošetrení znovu použiť). Je dôležité, aby boli OEEZ podrobené špecifickým úpravám, aby sa odstránili a správne zlikvidovali všetky znečisťujúce látky a zhodnotili a všetky materiály. Aby sa OEEZ nestali environmentálnym problémom, môžu zohrávať dôležitú úlohu jednotlivci, a to jednoduchým dodržiavaním niektorých základných pravidiel:

- OEEZ sa nesmú likvidovať ako domový odpad;
- OEEZ treba odovzdať v príslušných zberných strediskách, ktoré patria pod správu obce alebo registrovaných spoločností. V mnohých krajinách je k dispozícii odvoz veľkých OEEZ z domácnosti.

V mnohých krajinách existuje pri kúpe nového spotrebiča možnosť vrátenia starého priamo predajcovi, ktorý ho musí bezplatne odviezť, pokiaľ je nový spotrebič rovnakého typu, a má rovnaké funkcie ako starý nahradený spotrebič.



### UPOZORNENIE!

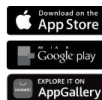
#### Nebezpečenstvo zranenia alebo udusenía!

Odpojte spotrebič od elektrickej siete. Odpojte elektrický napájací kábel a zlikvidujte ho. Odstráňte západku dvierok, aby ste zabránili uzavretiu detí a domácich zvierat v spotrebiči.

1- Bezpečnostné informácie .....	4
2- Inštalácia .....	7
3- Praktické rady .....	11
4- Opis produktu.....	13
5- Ovládací panel .....	14
6- Programy .....	19
7- Spotreba .....	23
8- Každodenné používanie .....	25
9- hOn App .....	30
10- Starostlivosť a čistenie .....	33
11- Riešenie problémov .....	36
12- Technické údaje .....	39
13- Služby pre zákazníkov.....	40



Download the  
hOn App



**Pred prvým zapnutím spotrebiča si prečítajte nasledujúce bezpečnostné odporúčania!**



## **UPOZORNENIE!**

### **Každodenné používanie**

- ▶ Tento spotrebič je určený na použitie v domácnosti a podobných aplikáciách, ako sú:
  - kuchynky pre zamestnancov v obchodoch, kanceláriách a iných pracovných prostrediach;
  - farmy;
  - pre hostí v hoteloch, motelloch a iných prostrediach rezidenčných typov;
  - prostredia typu nocľah s raňajkami.

Iné používanie tohto spotrebiča v prostredí odlišnom od domácnosti alebo pri bežných domácich prácach, ako je napríklad komerčné využitie zo strany odborníkov alebo vyškolených používateľov, je vylúčené aj vo vyššie uvedených prostrediach. Ak sa spotrebič používa spôsobom, ktorý je v rozpore s uvedeným, môže sa skrátiť životnosť spotrebiča a môže dôjsť k zrušeniu záruky výrobcu. Akékoľvek poškodenie zariadenia alebo iné škody alebo straty vyplývajúce z používania, ktoré nie sú v súlade s domácim používaním (aj keď sa nachádzajú v domácom alebo rodinnom prostredí), nebudú výrobcom akceptované v maximálnom rozsahu povolenom zákonom.

- ▶ Deti staršie ako 8 rokov a osoby s obmedzenými fyzickými, zmyslovými alebo duševnými schopnosťami alebo s nedostatkom skúseností a vedomostí môžu používať tento spotrebič, ak sú pod dohľadom alebo dostali pokyny týkajúce sa bezpečného používania spotrebiča a ak rozumejú možným rizikám.

Deti sa so spotrebičom nesmú hrať. Čistenie a údržbu nesmú vykonávať deti bez dozoru.

- ▶ Deti by mali byť pod dozorom, aby sa zabezpečilo, že sa so zariadením nebudú hrať.
- ▶ Deti, ktoré ešte nemajú 3 roky, sa nesmú priblížiť k spotrebiču, pokiaľ nie sú nepretržite pod dohľadom.
- ▶ Ak je napájací kábel poškodený, musí sa vymeniť za špeciálny kábel alebo zostavu dostupnú od výrobcu alebo jeho servisného zástupcu.
- ▶ Na pripojenie prívodu vody používajte iba súpravy hadíc dodávané so spotrebičom (nepoužívajte staré súpravy hadíc).

- ▶ Tlak vody musí byť v rozsahu 0,03 MPa až 1 MPa.
- ▶ Uistite sa, že koberce ani rohožky neblokujú základňu alebo ventilačné otvory.
- ▶ Po inštalácii musí byť spotrebič umiestnený tak, aby bola prístupná zástrčka.
- ▶ Maximálna nosnosť suchej bielizne závisí od použitého modelu (pozri ovládací panel).
- ▶ Ak si chcete pozrieť technické špecifikácie výrobku, pozrite si webovú stránku výrobcu.

### Elektrické pripojenia a bezpečnostné pokyny

- ▶ Technické údaje (napájacie napätie a príkon) sú uvedené na typovom štítku výrobku.
- ▶ Skontrolujte, či je elektrický systém uzemnený a či spĺňa všetky platné zákony a či je (elektrická) zásuvka kompatibilná so zástrčkou spotrebiča. V opačnom prípade vyhľadajte kvalifikovanú odbornú pomoc.
- ▶ Dôrazne sa neodporúča používať adaptéry, rozdvojky alebo predlžovacie káble.
- ▶ Pred čistením alebo údržbou práčky odpojte spotrebič od elektrickej zásuvky a vypnite vodovodný kohútik.
- ▶ Nevyťahujte sieťovú šnúru ani zariadenie, aby ste zariadenie odpojili.
- ▶ Pred otvorením dvierok sa uistite, že v bubne nie je voda.



### UPOZORNENIE!

#### Voda môže počas cyklu prania dosiahnuť veľmi vysoké teploty.

- ▶ Nevystavujte práčku dažďu, priamemu slnečnému žiareniu ani iným poveternostným vplyvom. Chráňte pred možným zamrznutím.
- ▶ Pri premiestňovaní práčku nedvíhajte držaním za gombíky alebo zásuvku na prací prostriedok. Počas prepravy nikdy neopierajte dvierka o vozík. Odporúčame, aby práčku dvíhali dve osoby.
- ▶ V prípade poruchy a/alebo problému s prevádzkou práčku vypnite, zatvorte vodovodný kohútik a nemanipulujte so spotrebičom. Okamžite kontaktujte zákaznicke centrum a používajte iba originálne náhradné diely. Nedodržanie týchto pokynov môže ohroziť bezpečnosť spotrebiča.

## **Určené použitie**

Tento spotrebič je určený len na pranie bielizne vhodnej na pranie v práčke. Vždy postupujte podľa pokynov uvedených na etikete každého odevu. Je určený výhradne na použitie v domácnosti, v interiéri. Nie je určený na komerčné ani priemyselné použitie.

Zmeny alebo úpravy spotrebiča nie sú povolené. Neúmyselné použitie môže spôsobiť nebezpečenstvo a stratu všetkých nárokov na záruku a zodpovednosť.

## 2.1 Príprava

- ▶ Uistite sa, že pri preprave nedošlo k poškodeniu.
- ▶ Uistite sa, že sú odstránené všetky prepravné skrutky.
- ▶ Pri manipulácii so spotrebičom musia vždy spolupracovať aspoň dve osoby, pretože je ťažký.
- ▶ Vyberte spotrebič z obalu.
- ▶ Odstráňte všetok obalový materiál vrátane ochrannej fólie, ktorá je na spotrebiči, na polystyrénovej základni, uchovávajte ich mimo dosahu detí. Pri otváraní balenia môžu byť na plastovom vrecku a dvierkach kvapky vody. Je to normálny jav, kvapky pochádzajú z testov s vodou v továrni.

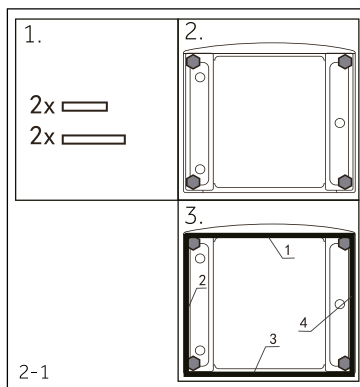


### Poznámka: Likvidácia obalov

Všetky obalové materiály uchovávajte mimo dosahu detí a likvidujte ich spôsobom šetrným k životnému prostrediu.

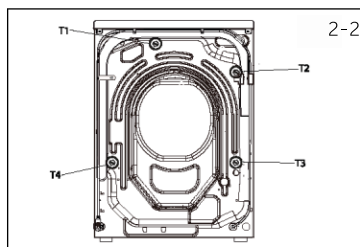
## 2.2 VOLITELNÉ: Nainštalujte podložky na zníženie hluku

1. Pri otváraní obalovej fólie nájdete štyri podložky na zníženie hluku. Používajú sa na zníženie hluku (obr. 2-1).
2. Položte práčku ležať na bok, dvierka smerujúce nahor, spodok má smerovať k pracovníkovi obsluhy.
3. Vyberte podložky na zníženie hluku a odstráňte obojstrannú lepiacu ochrannú fóliu. Prilepte podložky na zníženie hluku pod skriňu práčky, ako vidno na obrázku 3 (dve dlhšie podložky v polohe 1 a 3, dve kratšie podložky v polohe 2 a 4). Nakoniec spotrebič znovu postavte.

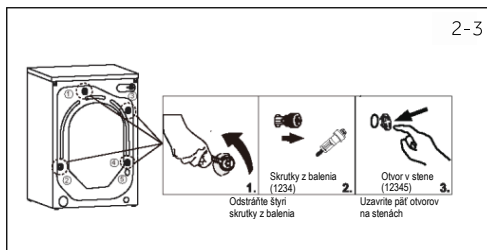


## 2.3 Odmontujte prepravné skrutky

Prepravné chrániče na zadnej strane sú určené na upnutie antivibračných komponentov vnútri spotrebiča počas prepravy, aby sa zabránilo poškodeniu vnútra spotrebiča. Všetky prvky (T1, T2, T3 a T4, obr. 2-2) sa musia pred použitím odstrániť.



1. Odstráňte všetky 4 maticové skrutky (T1 - T4) (obr. 2-3).
2. 5 otvorov zakryte zaslepovacími zátkami.

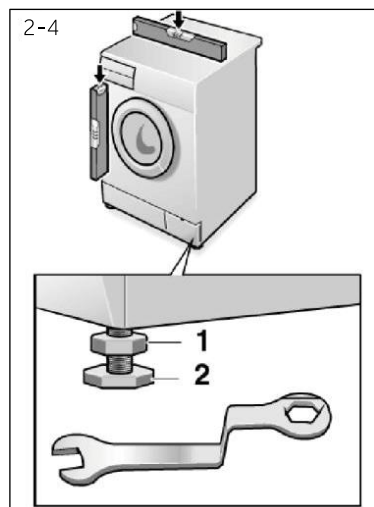


### Poznámka: Uchovávajte na bezpečnom mieste

Všetky ochranné prepravné prvky uchovávajte na bezpečnom mieste pre neskoršie použitie. Vždy, keď treba spotrebič premiestniť, najprv znova nainštalujte ochranné prvky.

### 2.4 Premiestňovanie spotrebiča

Ak treba spotrebič premiestniť na vzdialené miesto, pred inštaláciou vyberte prepravné skrutky, aby ste predišli poškodeniu: Montáž prebieha v opačnom poradí.



### 2.5 Zarovnanie spotrebiča

Nastavte všetky nožičky (obr. 2-4), aby ste dosiahli úplne vodorovnú polohu. Tým sa minimalizujú vibrácie a tým aj hluk počas používania. Zníži sa tým aj opotrebovanie a napnutie. Pri zarovnávaní odporúčame použiť vodováhu. Podlaha by mala byť čo najstabilnejšia a najrovnejšia.

1. Uvoľnite poistnú maticu (1) kľúčom.
2. Nastavte výšku otáčaním nožičky (2).
3. Uťahnite poistnú maticu (1) ku skrině spotrebiča.

### 2.6 Zarovnanie spotrebiča

Pripevnite hadicu na vypúšťanie vody správne k potrubiu. Hadica musí v jednom bode dosiahnuť výšku 80 až 100 cm od línie dna spotrebiča! Ak je to možné, nechajte vypúšťaciu hadicu vždy pripevnenú k sponě na zadnej strane spotrebiča.



## UPOZORNENIE!

- ▶ Na pripojenie používajte iba dodanú súpravu hadíc.
- ▶ Nikdy nepoužívajte staré súpravy hadíc!
- ▶ Pripojte iba prívod studenej vody.
- ▶ Pred pripojením skontrolujte, či je voda čistá a číra.

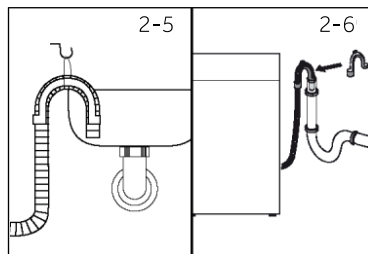
Možné sú nasledujúce pripojenia:

### 2.6.1 Odtoková hadica ústi do umývadla

- ▶ Zaveďte odtokovú hadicu s držiakom U cez okraj umývadla s vhodnou veľkosťou (obr. 2-5).
- ▶ Držiak U správne chráňte, aby sa nezošmykol.

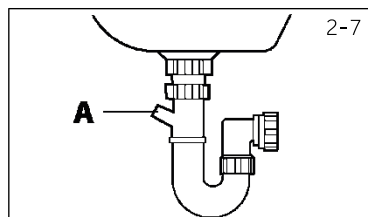
### 2.6.2 Pripojenie odtokovej hadice k odtoku vody

- ▶ Vnútorňý priemer stojaceho potrubia s odvzdušňovacím otvorom musí byť minimálne 40 mm.
- ▶ Vsuňte odtokovú hadicu na 80–100 mm do potrubia odpadovej vody.
- ▶ Pripojte držiak U a dostatočne ho zaistite (obr. 2-6).



### 2.6.3 Prípojka odtokovej hadice k odtoku z umývadla

- ▶ Spoj musí byť nad sifónom.
- ▶ Hrdlo prípojky je zvyčajne uzavreté podložkou (A). Tá sa musí odstrániť, aby sa zabránilo akejkoľvek poruche (obr. 2-7).
- ▶ Odtokovú hadicu zaistite svorkou.



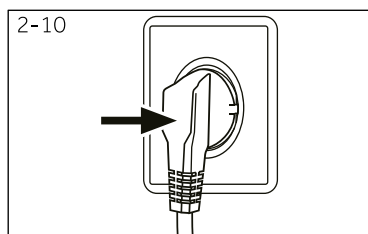
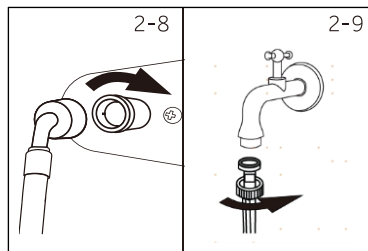
## POZOR!

- ▶ Odtoková hadica by nemala byť ponorená do vody, mala by byť bezpečne upevnená a bez únikov. Ak je odtoková hadica umiestnená na zemi, alebo ak je potrubie vo výške menej ako 80 cm, práčka sa počas naplňovania nepretržite vypúšťa (sifónový jav).
- ▶ Odtoková hadica sa nesmie predlžovať. V prípade potreby kontaktujte popredajný servis.

## 2.7 Pripojenie odtokovej hadice k umývadlu

Uistite sa, že sú vložené tesnenia.

1. Pripojte prívodnú hadicu vody so zahnutým koncom k spotrebiču (obr. 2-8). Ručne utiahnite skrutkový spoj.
2. Druhý koniec sa pripája k vodovodnému kohútiku so závitom 3/4" (obr. 2-9).



## 2.8 Elektrická prípojka

Pred každým zapojením skontrolujte, či:

- ▶ hodnoty napájania, zásuvka a poistka zodpovedajú hodnotám na typovom štítku,
- ▶ elektrická zásuvka je uzemnená a nepoužíva sa žiadny rozbočovač ani predlžovací kábel,
- ▶ zástrčka a zásuvka sú vzájomne kompatibilné.
- ▶ **Iba Spojené kráľovstvo:** Britská zástrčka spĺňa normu BS1363A.

Vsuňte zástrčku do zásuvky (obr. 2-10).



## UPOZORNENIE!

- ▶ Vždy sa uistite, že všetky prípojky (elektrické napájanie, odtok a hadica na čerstvú vodu) sú pevné, suché a bez únikov!
- ▶ Dávajte pozor, aby tieto diely neboli nikdy stlačené, zalomené ani skrútené.
- ▶ Ak je elektrický napájací kábel poškodený, musí ho vymeniť servisný zástupca (pozri záručný list), aby sa predišlo nebezpečenstvu.

### 3.1 Tipy pre vkladanie bielizne

- Pri triedení bielizne overte nasledujúce:
  - z bielizne ste odstránili kovové predmety, ako sú sponky do vlasov, špendlíky, mince;
  - gombíky obliečok na vankúše sú zapnuté, zipsy sú zatvorené, voľné opasky a dlhé stuhy sú zviazané;
  - zo záclon ste odstránili valčeky, háčiky alebo spony;
  - starostlivo ste si prečítali etikety na bielizni;
  - odstránili ste všetky pretrvávajúce škvvrny pomocou špecifických čistiacich prostriedkov.
- ▶ Pri praní koberčekov, posteľných prikrývok alebo ťažkých kusov oblečenia odporúčame vyhnúť sa cyklu odstreďovania.
  - ▶ Ak chcete prať vlnu, uistite sa, že položku je možné prať v práčke. Skontrolujte štítok tkaniny.
  - ▶ Medzi praniami nechajte dvierka pootvorené, aby sa zabránilo tvorbe zápachu vnútri práčky.

### 3.2 Užitočné rady ako ušetriť

Tipy, ako ušetriť peniaze a nepoškodzovať životné prostredie pri používaní spotrebiča.

- ▶ Naložte spotrebič tak, aby ste neprekročili odporúčanú kapacitu uvedenú v programovej tabuľke pre každý program - to vám umožní UŠETRIŤ energiu a vodu.
- ▶ Hlučnosť a zvyšková vlhkosť bielizne ovplyvňuje rýchlosť odstreďovania: rýchlejšie odstreďovanie je hlučnejšie, pričom sa znižuje zvyšková vlhkosť bielizne.
- ▶ Najúčinnšie programy, pokiaľ ide o kombinované využívanie vody a energie, sú zvyčajne tie programy, ktoré trvajú dlhšie a majú nižšiu teplotu.
- ▶ Naskenujte QR kód na energetickom štítku a získajte tak informácie o spotrebe energie. Skutočná spotreba energie sa môže líšiť od deklarovanej v závislosti od miestnych podmienok.

#### Maximalizujte veľkosť náplne

- ▶ Dosiahnete najlepšie využitie energie, vody, pracieho prostriedku a času pomocou odporúčanej maximálnej veľkosti náplne.
- Ušetríte až 50 % energie praním plnej náplne namiesto 2 polovičných náplní.

#### Potrebuje predpranie?

- ▶ Len pre veľmi znečistenú bielizeň!  
Len v prípade veľmi zašpinenej bielizne. ŠETRITE prací prostriedok, čas, vodu a spotrebu energie tým, že pre mierne až normálne zašpinenú bielizeň možnosť predprania NEVYBERIETE.

#### Je potrebné pranie v horúcej vode?

- ▶ Škvvrny ošetríte odstraňovačom škvŕn alebo ich pred praním namočte, aby ste nemuseli použiť program prania s vysokou teplotou. Šetríte energiu použitím programu prania pri nízkej teplote.

### 3.3 Dávkovanie pracieho prostriedku

Nižšie sa nachádza stručná príručka s tipmi a radami týkajúcimi sa používania pracieho prostriedku

- ▶ Používajte iba pracie prostriedky vhodné na pranie v práčke.
- ▶ Prací prostriedok vyberajte podľa druhu tkaniny (bavlna, jemné, syntetika, vlna, hodváb, atď.), farby, typu a úrovne znečistenia a naprogramovanej teploty prania.
- ▶ Aby ste použili správne množstvo pracieho prostriedku, aviváže alebo iných prísad, vždy dôkladne dodržujte pokyny výrobcu: keď budete spotrebič používať správne a so správnou dávkou, zabránite plytvaniu a znížite vplyv na životné prostredie.



Pri praní silne zašpinenej bielej bielizne odporúčame používať program na bavlnu s teplotou 60 °C alebo vyššou a bežný prací prášok (na veľmi špinavú bielizeň), ktorý obsahuje bielidlá, ktoré pri stredných/vysokých teplotách poskytujú vynikajúce výsledky. Pri praní pri teplotách 40 °C až 60 °C musí byť typ použitého pracieho prostriedku vhodný pre typ tkaniny a úroveň znečistenia. Normálne prášky sú vhodné na veľmi zašpinené „biele“ alebo farebné tkaniny, zatiaľ čo tekuté pracie prostriedky alebo prášky „na ochranu farieb“ sú vhodné na málo zašpinené farebné tkaniny.

Pri praní pri teplotách nižších ako 40 °C odporúčame používať tekuté pracie prostriedky alebo pracie prostriedky špeciálne označené ako vhodné na pranie pri nízkych teplotách.

Na pranie vlny alebo hodvábú používajte iba pracie prostriedky špeciálne vyvinuté pre takéto tkaniny.

- ▶ Príliš veľa pracieho prostriedku vedie k nadmernému peneniu, ktorá bráni správne vykonaniu cyklu. Môže tiež ovplyvniť kvalitu prania a plákania.

Použitie ekologických detergentov bez fosfátov môže mať nasledujúce účinky:

- **zakalenejší voda z plákania:** Tento účinok je spojený so suspenzáciou zeolitov, ktoré nemajú negatívny vplyv na účinnosť plákania.
- **biely prášok (zeolity) na bielzni na konci prania:** je to normálne, tkanina neabsorbuje prášok a nemení svoju farbu.  
Ak chcete odstrániť zeolity, vyberte program plákania. V budúcnosti zväzťe použitie menšieho množstva pracieho prostriedku.
- **pena vo vode pri poslednom plákaní:** nemusí to znamenať nedostatočné plákanie. Pri budúcom praní zväzťe použitie menšieho množstva pracieho prostriedku.
- **veľa peny:** Toto je často spôsobené aniónovými povrchovo aktívnymi látkami nachádzajúcimi sa v pracích prostriedkoch, ktoré sa ťažko odstraňujú z bielizne.  
V tomto prípade neopakujte plákanie, aby ste odstránili tento účinok. Je to nevhodné. Odporúčame vykonať pranie na vykonanie údržby použitím vhodného prípravku.  
Ak problém pretrváva alebo ak máte podozrenie na poruchu, okamžite kontaktujte autorizované centrum služieb pre zákazníkov.

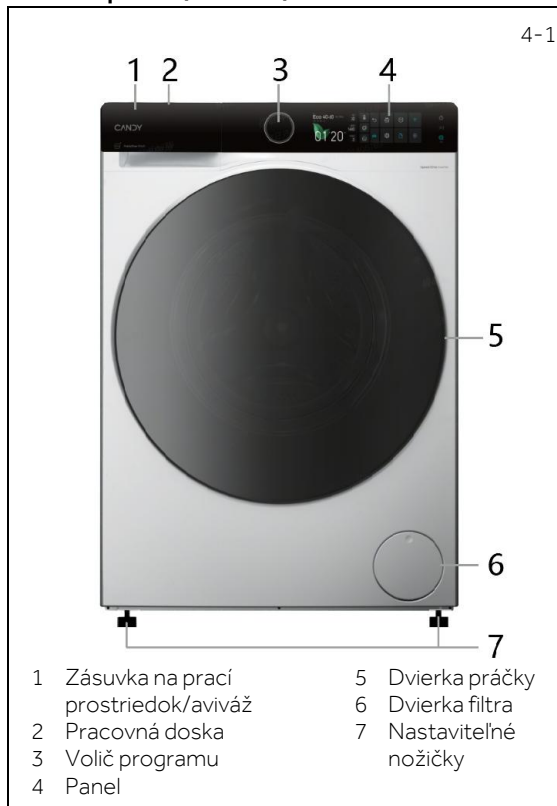


### Poznámka:

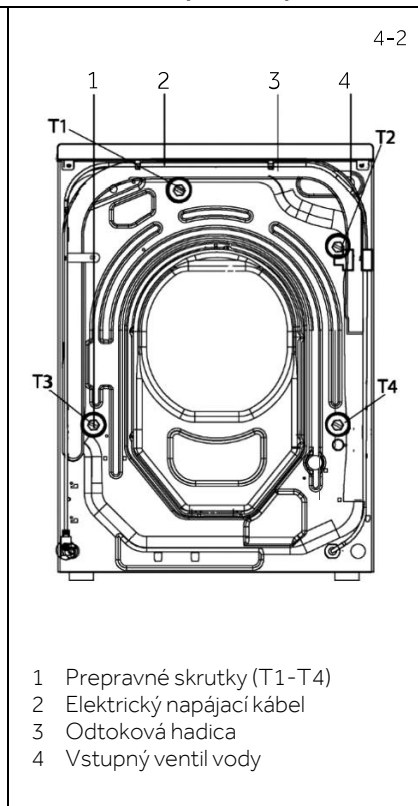
Z dôvodu technických zmien a rôznych modelov sa ilustrácie v nasledujúcich kapitolách môžu líšiť od vášho modelu.

## 4.1 Obrázok spotrebiča

### Pohľad spredu (obr. 4-1):

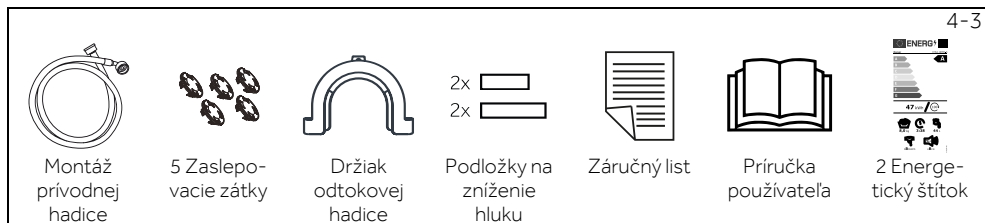


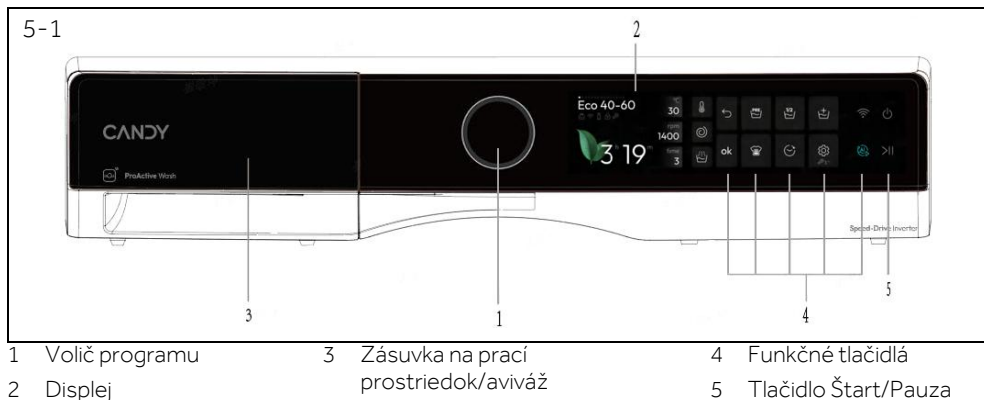
### Pohľad zozadu (obr. 4-2):



## 4.2 Príslušenstvo

Skontrolujte príslušenstvo a literatúru podľa tohto zoznamu (obr. 4-3):





## **i** Poznámka: Zvukový signál

Zvukový signál je možné podľa potreby aktivovať alebo zrušiť; pozri KAŽDODENNÉ POUŽÍVANIE (pozri s.29 8.12).

5-2



### 5.1 Tlačidlo elektrického napájania

Spotrebič zapnite/vypnite týmto tlačidlom elektrického napájania (obr. 5-2).

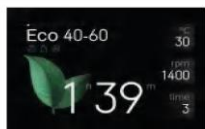
5-3



### 5.2 Volič programu

Otáčaním ovládača (obr. 5-3) je možné zvolit jeden z 18 programov. Zobrazia sa jeho predvolené nastavenia.

5-4



### 5.3 Displej

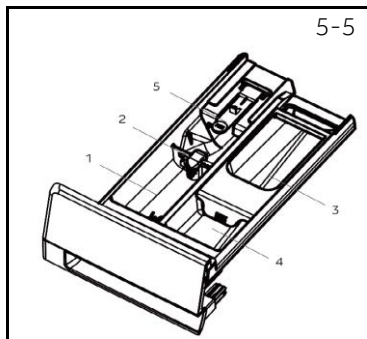
Na displeji (obr. 5-4) sa zobrazujú nasledujúce informácie:

- ▶ Názov programu
- ▶ Zostávajúci čas
- ▶ Zostávajúci čas oneskorenia
- ▶ Informácie o alarme a informácie s výzvou
- ▶ Informácia pre pauzu a koniec
- ▶ Čas oneskorenia

### 5.4 Zásuvka na prací prostriedok

Otvorte zásuvku dávkovača, uvidíte nasledujúce komponenty (obr. 5-5):

- 1: Priehradka na práškový alebo tekutý prací prostriedok.
- 2: Klapka pre prací prostriedok, v prípade práškového pracieho prostriedku ju zdvihnite, v prípade tekutého prostriedku ju nechajte dolu.
- 3: Vsypite malé množstvo pracieho prášku.
- 4: Priehradka na aviváž.
- 5: Západka zámky, zatlačte ju nadol, aby ste mohli vytiahnuť zásuvku dávkovača. Odporúčania týkajúce sa typov pracích prostriedkov sú vhodné pre rôzne teploty prania, pozrite si návod na použitie pracieho prostriedku (pozri P 28)

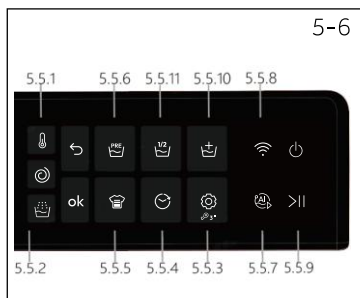


### 5.5 Funkčné tlačidlá

Funkčné tlačidlá (obr. 5-6) umožňujú pred spustením programu vybrať pre daný program ďalšie možnosti. Zobrazia sa príslušné indikátory.

Vypnutím spotrebiča alebo nastavením nového programu sa zobrazia všetky možnosti.

Ak je pre tlačidlo k dispozícii viac možností, požadovanú možnosť je možné zvoliť postupným stláčaním tlačidla. Dotykom tlačidiel, keď je tlačidlo stlmené, sa funkcia neaktivuje. Keď svieti jasne, funkcia je aktivovaná.

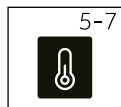


### Poznámka: Nastavenia z výroby

Ak chcete dosiahnuť v rámci každého programu, čo najlepšie výsledky, využite dobre definované špecifické predvolené nastavenia Candy. Ak nemáte žiadne špeciálne požiadavky, odporúča sa použiť predvolené nastavenia.

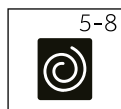
#### 5.5.1 Funkčné tlačidlo „🌡“

Dotykom tohto tlačidla (obr. 5-7) zobrazíte príslušnú teplotu. Ak je zvolená možnosť „-“, voda sa nebude ohrievať.




#### 5.5.2 Funkčné tlačidlo „🌀“


Stlačením tohto tlačidla (obr. 5-8) zmeníte alebo zrušíte výber odstreďovania pre daný program. Ak sa nerozsvieti žiadna kontrolka a zobrazí sa „0“, spotrebič nebude odstreďovať.



### 5.5.3 Funkčné tlačidlo „“

Dotknite sa tlačidla, na obrazovke sa zobrazia nasledujúce možnosti. Otočte ovládač na príslušnú možnosť, kliknite na tlačidlo OK, čím ju vyberiete, kliknutím na tlačidlo  sa vrátite na predchádzajúcu obrazovku.



1. Otočte gombík do polohy Wi-Fi a kliknite na tlačidlo OK. Na obrazovke sa zobrazí otázka „Chcete pokračovať v resetovaní prihlasovacích údajov Wi-Fi?“. Vyberte tlačidlo OK, aby ste zresetovali funkcie Wi-Fi. Výberom tlačidla  sa vrátite na predchádzajúcu obrazovku.
2. Otočte gombík do polohy „Vypnúť zvuk“ a kliknite na tlačidlo OK. Ak je zvýraznené „Vypnúť zvuk“, znamená to, že hlas je vypnutý. Ak znova kliknete na tlačidlo OK a tlačidlo „Vypnúť zvuk“ sa rozsvieti len čiastočne, znamená to, že zvuk je zapnutý.
3. Otočte gombík na „Pripomienka čistenia bubna“ a kliknite na tlačidlo OK. Otočením ovládača vyberte cyklus „Pripomienka čistenia bubna“ a potvrdte stlačením tlačidla OK.
4. Otočte gombík na Tvrdosť vody a kliknite na tlačidlo OK. Otočením gombíka nastavte tvrdosť vody a potvrdte stlačením tlačidla OK.

Stupeň tvrdosti vody:

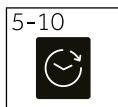
NÍZKA (0 – 12 °fH o 0 – 7 °dH)

STREDNÁ (13 – 30 °fH o 8 – 17 °dH)

VYSOKÁ (≥ 30 °fH o ≥ 17 °dH)

5. Otočte gombík do polohy „Vypnúť zvuk“ a kliknite na tlačidlo OK. Otočením ovládača nastavte jazyk a potvrdte stlačením tlačidla OK.
6. Otočte gombík do polohy „Reset“ a kliknite na tlačidlo OK. Na obrazovke sa zobrazí, či chcete obnoviť továrenské nastavenia, potvrdte stlačením tlačidla OK.

- Toto tlačidlo stlačte na dlhšie než 3 sekundy, aby ste aktivovali režim detskej zámky.



### 5.5.4 Funkčné tlačidlo „“

- Toto tlačidlo (obr. 5-10) umožňuje vopred naprogramovať cyklus prania s maximálnym oneskorením 24 hodín.
- Ak chcete spustenie programu oneskoriť, použite nasledovný postup:
  - Zvoľte požadovaný program.
  - Kliknite na toto tlačidlo, najprv otočte ovládač a nastavte hodinu, oneskorenie sa zvyšuje v krokoch po 1 hodine, potvrdte stlačením tlačidla OK. Potom otáčaním gombíka nastavte minúty, oneskorenie sa zvyšuje v krokoch po 10 minútach, potvrdte stlačením tlačidla OK.
- Odložený štart môžete zrušiť otočením voliča programov.



### 5.5.5 Funkčné tlačidlo „“

- Vyberte ikonu Intenzívny v prípade väčšej náplne alebo znečistenia, čas prania sa predĺži.

5-12



### 5.5.6 Funkčné tlačidlo „PRE“

- Pomocou tejto možnosti môžete nastaviť predpranie, ktoré je mimoriadne užitočné pri silne zašpinenej bielizni (môže sa používať iba pri niektorých programoch uvedených v tabuľke programov). Odporúčame, aby ste nepoužili prací prostriedok, alebo iba malé množstvo uvedené na balení pracieho prostriedku.

### 5.5.7 Funkčné tlačidlo „AI“

- Dotykom tlačidla spustíte Smart wash (inteligentné pranie).
- Tento inovatívny program dokáže automaticky prispôbiť pranie množstvu a typu bielizne, aby ste bez akýchkoľvek obáv dosiahli výborné výsledky. Tento program môže prať ľahko znečistenú zmiešanú bielizeň z bavlny a syntetiky a farebnú bielizeň.

5-13



### 5.5.8 Funkčné tlačidlo „Wi-Fi“

- Krátkym stlačením tohto tlačidla sa aktivuje/vypne diaľkové ovládanie spotrebiča prostredníctvom aplikácie hOn (obr. 5-14).

5-14



**POZNÁMKA:** Ak chcete spustiť postup párovania, postupujte podľa pokynov v aplikácii. Viac informácií nájdete vo vyhradenej aplikácii „hOn“ v kapitole 9.

### 5.5.9 Funkčné tlačidlo „>||“

- Opatrným stlačením tohto tlačidla (obr. 5-15) sa spustí alebo preruší aktuálne zobrazený program.

5-15



### 5.5.10 Funkčné tlačidlo „☰“

- Dotknite sa tlačidla, na obrazovke sa zobrazia nasledujúce možnosti. Otočte ovládač na príslušnú možnosť, kliknite na tlačidlo OK, čím ju vyberiete, kliknutím na tlačidlo ↶ sa vrátite na predchádzajúcu obrazovku.

5-16



## 1. ☒ Jednoduché žehlenie

Táto možnosť umožňuje práčke prerušovane otáčať bubon, aby sa bielizeň udržiavala v pohybe, aby sa zabránilo plesniam a zápachu, aby bielizeň pokrčila čo najmenej a bola po zavesení rovnejšia. Pri použití funkcie „Jednoduché žehlenie“ sa maximálna rýchlosť odstreďovania zníži. Po výbere tejto funkcie si používateľ stále môže zvoliť rýchlosť.

## 2. Nočné pranie

Výberom tohto programu sa vypne pípnutie okrem alarmu, a zníži sa rýchlosť priebežného odstredovania. Po poslednom plákaní ostane bielizeň vo vode, aby sa vlákna dokonale narovnali. Počas fázy zadržiavania vody spotrebič pozastaví časovanie. Stlačením tlačidla „štart“ ukončíte cyklus fázou odstredovania a vypúšťania vody.



### 5.5.11 Funkčné tlačidlo „“

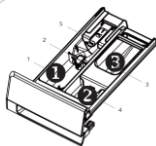
- Vyberte ikonu Polovičná náplň pre prípad menšej náplne alebo nie príliš znečistenej bielizne;



### 5.5.12 Funkčné tlačidlo „“

- Táto možnosť vám umožňuje upraviť časy plákania tohto programu. Dotknite sa tohto tlačidla, na obrazovke sa zobrazia časy plákania. Otočením ovládača vyberte časy plákania a kliknite na tlačidlo OK.

- Áno
- Voliteľné
- / Nie



Priehradka na prací prostriedok:

- 1 Prací prostriedok
- 2 Aviváž alebo iný prípravok na ošetrovanie bielizne
- 3 Predpieranie

	MAX KG		ŠTAND. TEPLOTA	MAX. TEPLOTA	ODSTREĎOVANIE	MAX. RÝCHL. ODSTR.	1	2	3	Plákanie	automatické dávkovanie pracieho prostriedku	automatické dávkovanie aviváže	1/2 náplň	Oneskorenie	extra funkcia	nastavenie
	9 KG	8 KG														
ECO 40-60	9	8	40	90	1400	1400	●	○	○	○	○	○	○	○	○	○
RÝCHLY	1	1	30	30	800	800	●	○	/	○	○	○	/	○	/	○
ŠPECIÁLNY 39'	4,5	4	30	30	800	1400	●	○	/	○	○	○	/	○	/	○
VLNA	2,5	2	30	30	800	800	●	○	/	○	○	○	/	○	/	○
RUČNÉ PRANIE	4,5	4	30	60	800	800	●	○	/	○	○	○	/	○	○	○
JEMNÉ	2	2	30	40	1400	1400	●	○	/	○	○	○	/	○	○	○
HYGIENICKÝ PLUS 59'	2	2	60	90	1400	1400	●	○	/	○	○	○	○	○	○	○
20°C STUDENÉ PRANIE	9	8	20	20	1000	1000	●	○	/	○	○	○	○	○	○	○
BAVLNA	9	8	30	90	1400	1400	●	○	○	○	○	○	○	○	○	○
FAREBNÉ	1	1	30	30	800	1000	/	/	/	○	○	○	○	○	○	○
MIX	9	8	30	60	1000	1400	●	○	○	○	○	○	○	○	○	○
DŽÍNSY	9	8	30	60	1000	1000	●	○	○	○	○	○	○	○	○	○
BIELE	9	8	30	60	1000	1000	●	○	○	○	○	○	○	○	○	○
SMART WASH	9	8	40	60	1000	1000	●	○	/	○	○	○	○	○	○	○
SYNTETIKA	9	8	40	60	1200	1200	●	○	○	○	○	○	○	○	○	○
DEZINFEKČNÝ	9	8	60	90	1400	1400	●	○	/	○	○	○	○	○	○	○
PLÁKANIE	9	8	/	/	1000	1000	/	○	/	/	/	○	/	/	/	○
ODSTREĎOVANIE	9	8	/	/	1000	1400	/	/	/	/	/	/	/	/	/	○
ČISTENIE BUBNA	/	/	90	90	600	600	/	/	/	/	/	/	/	/	/	○

**INFORMÁCIE PRE TESTOVACIE LABORATÓRIA**  
ŠTANDARDNÝ PROGRAM PODĽA (EÚ) č. 2019/2023: PROGRAM ECO 40-60

## Opis programov

Na pranie rôznych typov textílií a rôznych úrovní znečistenia má práčka osobitné programy, ktoré vyhovujú rôznym potrebám pri praní (pozri tabuľku programov).



Program vyberte podľa pokynov na pranie, ktoré sa nachádzajú na etiketách, hlavne pre maximálnu odporúčanú teplotu.



## UPOZORNENIE!

### DŔLEŽITÉ ODPORÚČANIE TÝKAJÚCE SA ÚČINNOSTI PRANIA.

- ▶ Nové farebné oblečenie sa musí prať osobitne najmenej 5 alebo 6 praní.
- ▶ Niektoré veľké tmavé kusy, napríklad džínsy a uteráky, sa musia vždy prať osobitne.
- ▶ Nikdy nemiešajte NESTÁLOFAREBNÉ tkaniny.

## ECO 40-60

Program ECO 40-60 dokáže vyprať bežne znečistenú bavlnenú bielizeň, pri ktorej je deklarované, že sa môže prať pri 40 °C alebo 60 °C, a to spoločne v jednom cykle. Tento program sa používa na posúdenie súladu s právnymi predpismi EÚ Ecodesign (dizajn výrobkov šetrných k životnému prostrediu).

## BIELE

Tento program je vhodný na pranie farebných bavlnených odevov pri 40 °C alebo na zabezpečenie najvyššieho stupňa čistoty pri praní odolnej bavlnenej bielizne pri 60 °C alebo 90 °C.

Konečné odstredovanie je pri maximálnej rýchlosti, ktorá zaisťuje vynikajúce odstránenie vody.

## SMART WASH

Nová technológia „power care“ prostredníctvom perfektnej kombinácie pracieho prostriedku zaručuje maximálnu starostlivosť o vaše oblečenie pri teplote 30 °C s dokonalým praním. Tento inovatívny program dokáže automaticky prispôbiť pranie množstvu a typu bielizne, aby ste bez akýchkoľvek obáv dosiahli výborné výsledky. Tento program môže prať ľahko znečistenú zmiešanú bielizeň z bavlny a syntetiky a farebnú bielizeň.

## DŽÍNSY

Program je vhodný pre džínsy alebo niektoré denimové odevy vhodné na pranie v práčke. Maximálna teplota prania je 60 °C.

## SYNTETIKA

Tento program vám umožňuje prať rôzne tkaniny a rôzne farby spolu. Otáčavý pohyb bubna a hladina vody sú počas fáz prania a plákania optimalizované. Presné odstredovanie znižuje pokrčenie tkanín.

## RUČNÉ PRANIE

Tento program vykoná prací cyklus určený pre jemné tkaniny, ktoré sa dajú prať v práčke, alebo pre kusy, ktoré sa majú prať ručne.

### **ČISTENIE BUBNA**

Tento program môže vykonávať automatické čistenie práčky.

Po 50 cykloch prania sa odporúča vyčistiť bubon.

Pri používaní tohto programu nekladajte žiadne odevy, pracie prostriedky ani čistiace prostriedky na spotrebič.

### **VLNA**

Tento program dokáže prať vlnené oblečenie s maximálnou teplotou 30 stupňov Celzia a maximálnou rýchlosťou 800 otáčok počas prania.

### **ŠPECIÁLNY 39'**

Tento program vám umožňuje prať spoločne rôzne tkaniny, ako je bavlna, syntetika a farebné odevy, ako aj zmesové tkaniny, už za 39 minút pri teplote 40 °C (alebo menej).

Tento program je vhodný najmä pre mierne znečistené tkaniny, do práčky možno vložiť až polovicu nominálnej náplne.

### **RÝCHLY**

Tento nový program môžete používať na dosiahnutie vynikajúcich výsledkov pri úspore vody, energie, pracieho prostriedku a času. Táto možnosť umožňuje pranie pri strednej teplote vhodnej pre mierne znečistenú zmiešanú bielizeň z bavlny a syntetiky. Tento program sa odporúča pre malé množstvá a ľahko znečistenú bielizeň.

### **20 °C STUDENÉ PRANIE**

Tento inovatívny program umožňuje prať rôzne tkaniny a farby spolu, napríklad bavlnu, syntetiku a farebné tkaniny, ako aj miešané tkaniny iba pri 20 °C, pričom zaisťuje vynikajúcu účinnosť prania.

### **FAREBNÉ**

Tento program dokáže chrániť farbu oblečenia počas prania, dlhodobo zachovať pôvodnú farbu oblečenia a šetrne vyprať oblečenie. Maximálna teplota tohto programu je 30 stupňov Celzia a maximálna rýchlosť je 1000 otáčok.

### **MIX**

Prací program dokáže dosiahnuť maximálnu teplotu 60 stupňov Celzia a udržiavať ju po určitý čas s maximálnou rýchlosťou 1400 otáčok. Odporúčané na pranie zmiešaného oblečenia

### **BAVLNA**

Tento program je vhodný na pranie farebných bavlnených odevov pri 30 °C alebo na zabezpečenie najvyššieho stupňa čistoty pri praní odolnej bavlnenej bielizne pri 60 °C alebo 90 °C. Konečné odstredovanie je pri maximálnej rýchlosti, ktorá zaisťuje vynikajúce odstránenie vody.

### **JEMNÉ**

Tento program je vyvinutý tak, aby sa dobre postaral o jemnú bielizeň, perie pri nízkej teplote a trvá krátko. Predĺžené, dôkladnejšie plákanie oživuje vlákna tkaniny.

### **PLÁKANIE**

Tento program vykoná 2 plákania prerušené odstredovaním (ktoré je možné skrátiť alebo vylúčiť pomocou vhodného tlačidla). Používa sa na oplachovanie všetkých typov textilu, napríklad po ručnom praní.

## DEZINFEKČNÝ

Tento program využíva vysokú teplotu a môže použiť paru na lepšiu starostlivosť a odstránenie škvŕn s menším množstvom zvyškov pracieho prostriedku. Je vhodný len na pranie bavlneného oblečenia.

## ODSTREĎOVANIE

Program dokončí maximálne odstredovanie. Odstredovanie je možné vylúčiť alebo obmedziť tlačidlom „⊙“.

## HYGIENICKÝ PLUS 59'

Tento program prania dokáže dosahovať teplotu 60 °C po dlhšiu dobu kombináciou pôsobenia pary a účinného plákania pre dôkladne čisté a hygienické oblečenie. Odporúča sa pre bavlnené tkaniny.



### **Poznámka: Postup kontroly počtu cyklov, ktoré vykonal spotrebič.**

Postup: pod programom „BAVLNA“ stlačte súčasne „TEPLOTA“ a „RÝCHLOSŤ“, zobrazí sa počet spustených cyklov na 2 sekundy a potom späť na program „BAVLNA“. Kumulatívne prevádzkové cykly sa pridajú po ukončení programu. Ak počet prevádzkových cyklov prekročí 9999, Platí to pre cykly v počte nad 9999.

Naskenujte QR kód na energetickom štítku a získajte tak informácie o spotrebe energie.



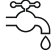

Skutočná spotreba energie sa môže líšiť od deklarovanej v závislosti od miestnych podmienok.





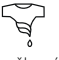


### Poznámka: Automatické váženie

Spotrebič je vybavený zariadením na rozpoznanie náplne. Pri nízkom zaťažení sa v niektorých programoch automaticky zníži spotreba energie, vody a skráti sa doba prania. Predvolený čas na displeji sa môže líšiť v závislosti od hmotnosti náplne, vrátane programu „Smart Wash, Eco 40-60, Syntetika, Bavlna, Hygienický Plus 59“, a 20 °C studené pranie.

### Orientačné informácie (podľa nariadenia Komisie (EÚ) 2019/2023):

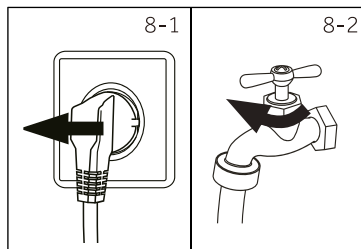
Menovitá kapacita	Program	 (kg)	 (HH:MM)	<b>ENERGY</b> (kWh/cyklus)	 (l/cyklus)	Maximálna teplota (°C)	Maximálna rýchlosť (OT/MIN)	 Zvyšková vlhkosť (%)
8 kg (1400r)	Eco 40-60	8	3:58	0,950	78,0	38	1330	52,0
	Eco 40-60	4	2:58	0,610	48,0	35	1330	52,0
	Eco 40-60	2	2:48	0,230	36,0	25	1330	55,0
	BAVLNA 20°C	8	3:58	0,950	78,0	38	1330	52,0
	BAVLNA 60°C	8	1:23	2,800	100,0	20	1000	65,0
	Syntetika 40°C	4	1:45	1,000	80,0	40	1200	40,0
Rýchly 30°C	1	0:14	0,280	45,0	30	1000	65,0	

Menovitá kapacita	Program			<b>ENERGY</b> 		Maximálna teplota (°C)	Maximálna rýchlosť (OT/MIN)	 Zvyšková vlhkosť (%)
		(kg)	(HH:MM)	(kWh/cyklus)	(l/cyklus)			
9 kg (1400r)	Eco 40-60	9	3:58	0,950	78,0	38	1330	52,0
	Eco 40-60	4,5	2:58	0,610	48,0	35	1330	52,0
	Eco 40-60	2	2:48	0,230	36,0	25	1330	55,0
	BAVLNA 20°C	9	3:58	0,950	78,0	38	1330	52,0
	BAVLNA 60°C	9	1:23	2,800	100,0	20	1000	65,0
	Syntetika 40°C	4,5	1:45	1,000	80,0	40	1200	40,0
	Rýchly 30°C	1	0:14	0,280	45,0	30	1000	65,0

Hodnoty uvedené pre programy iné ako program Eco 40-60 a na pranie a sušenie sú len orientačné.

### 8.1 Elektrické napájanie

Pripojte práčku k zdroju napájania (220 V až 240 V~/50 Hz; obr. 8-1). Pozrite si aj časť INŠTALÁCIA (pozri s.10).



### 8.2 Vodovodná prípojka

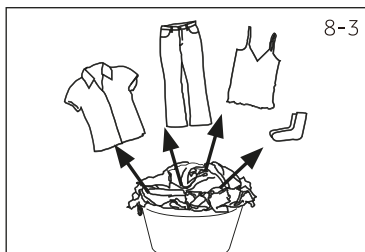
- ▶ Pred pripojením skontrolujte čistotu a čírosť privádzanej vody.
- ▶ Otvorte kohútik (obr.8-2).

### **i** Poznámka: Utesnenie

Pred použitím skontrolujte utesnenie spojov medzi kohútikom a privodnou hadicou otočením kohútika.

### 8.3 Príprava bielizne

- ▶ Rozdelte oblečenie podľa tkaniny (bavlna, syntetika, vlna alebo hodváb atď.) a podľa stupňa zašpinenia (obr. 8-3). Dávajte pozor na značky na etiketách odevov.
- ▶ Bielizeň rozdelte podľa farieb. Farebné odevy najprv vyperte ručne, aby ste skontrolovali, či nepúšťa farbu.
- ▶ Vyprázdnite vrecká (kľúče, mince atď.) a odstráňte tvrdšie ozdobné predmety (napr. brošne).
- ▶ Odevy bez olemovania, jemnú bielizeň a jemne tkané textílie, ako sú jemné záclony, treba vložiť do vrecka, v ktorom bude jemná bielizeň vhodne chránená (uprednostnite ručné pranie alebo čistenie nasucho).
- ▶ Zapnite zipsy, suché zipsy a háčiky, uistite sa, že gombíky sú pevne prišité.
- ▶ Vložte kusy bielizne do vrecka, ktoré chráni jemnú bielizeň bez olemovania, jemnú spodnú bielizeň a malé kúsky, ako sú ponožky, opasky, podprsenky atď.
- ▶ Veľké kusy bielizne, ako sú postelne obliečky, postelne prikrývky atď., vkladajte nezložené.
- ▶ Džínsy a potlačené, zdobené alebo farebné textílie obráťte naruby, podľa možnosti ich perte oddelene.



### **!** POZOR!

Netextilné, ako aj malé, voľné alebo ostré predmety môžu spôsobiť poruchy a poškodiť bielizeň a spotrebič.

## Tabuľka starostlivosti

Pranie					
	Bežný postup prania pri teplote až 95 °C		Bežný postup prania pri teplote až 60 °C		Šetrné pranie pri teplote až 60 °C
	Bežný postup prania pri teplote až 40 °C		Šetrné pranie pri teplote až 40 °C		Veľmi šetrné pranie pri teplote až 40 °C
	Bežný postup prania pri teplote až 30 °C		Šetrné pranie pri teplote až 30 °C		Veľmi šetrné pranie pri teplote až 30 °C
	Ručné pranie max. 40 °C		Neperte		
Bielenie					
	Povolené akékoľvek bielenie		Iba kyslík/bez obsahu chlóru		Nebieliť
Sušenie					
	Môže sa sušiť v bubnovej sušičke pri normálnej teplote		Môže sa sušiť v bubnovej sušičke pri nižšej teplote		Nevhodné na sušenie v bubnovej sušičke
	Sušenie po zavesení		Sušenie na vodorovnej ploche		
Žehlenie					
	Žehliť pri maximálnej teplote 200 °C		Žehliť pri strednej teplote do 150 °C		Žehlička pri nízkej teplote do 110 °C bez pary (žehlenie s napa-rovaním môže spôsobiť nezvratné poškodenie)
	Nežehlite				
Profesionálna starostlivosť o textilie					
	Chemické čistenie použitím tetrachlóreténu		Chemické čistenie použitím uhľovodíkov		Nečistite chemicky
	Profesionálne čistenie namakro		Nepoužívajte profesionálne čistenie namakro		

## 8.4 Vkladanie bielizne do spotrebiča

- ▶ Bielizeň vkladajte do bubna postupne.
- ▶ Nepreťažujte ho. Nezabudnite, že maximálna náplň sa mení v závislosti od programu! Pravidlo pre maximálnu náplň: Medzi vloženou bielizňou a vrchom bubna musí ostať voľný priestor približne 15 cm.
- ▶ Dvierka opatrne zatvorte. Uistite sa, že žiadny kus bielizne neostal zaseknutý v dvierkach.

**Poznámka: Automatické váženie**

Predvolený čas na displeji sa môže líšiť v závislosti od hmotnosti náplne, vrátane programu „Smart Wash, Eco 40-60, Syntetika, Bavlna, Hygienický Plus 59', 20 °C studené pranie a Mix.

### 8.5 Výber pracieho prostriedku

- ▶ Účinnosť prania a výkon sú určené kvalitou použitého pracieho prostriedku.
- ▶ Používajte iba pracie prostriedky schválené na použitie v práčke.
- ▶ V prípade potreby použite špecifické pracie prostriedky, napr. na syntetické a vlnené tkaniny.
- ▶ Pozrite si rady na nálepke pre pracie prostriedky na doske.
- ▶ Nepoužívajte chemické prípravky ako je trichlóretylén a podobné výrobky.

### Vyberte si najlepší prací prostriedok

Program	Druh pracieho prostriedku				
	Univerzálny	Na farebnú bielizeň	Jemné	Špeciálny	Aviváž
Eco 40-60	✓	✓	-	-	✓
Špeciálny 39'	✓	✓L	-	-	✓
Rýchly	L	✓L	-	-	✓
20 °C studené pranie	✓	✓	-	-	✓
Dezinfekčný	✓	✓	-	-	✓
Vlna	✓P	✓	-	-	✓
Bavlna	✓	✓	-	-	✓
Jemné	-	-	✓	✓	✓
Plákanie	-	-	-	-	✓
Farebné	✓	✓	-	-	✓
Čistenie bubna	-	-	-	✓	-
Smart Wash	✓	✓	-	-	✓
Ručné pranie	-	-	✓	✓	✓
Syntetika	-	✓	-	-	✓
Džínsy	-	✓L	-	✓	✓
Biele	✓P	✓	-	-	✓
Mix	✓P	✓	-	-	✓
Odstredovanie	-	-	-	-	-

L = gél/tekutý prací prostriedok P = práškový prací prostriedok O =nie ✓ = Odporúča sa  
 - = Neodporúča sa

Ak sa používa tekutý prací prostriedok, neodporúča sa aktivovať oneskorenie prania.

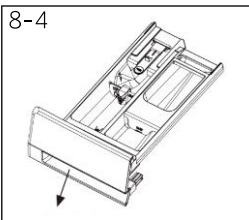
Odporúčame použiť:

- ▶ Prášok na pranie: 20 °C až 90 °C\* (najlepšie použiť: 40 – 60 °C)
- ▶ Farebný prací prostriedok: 20 °C až 60 °C (najlepšie použiť: 30 – 60 °C)
- ▶ Prací prostriedok na vlnu/jemnú bielizeň: 20 °C až 30 °C (najlepšie použitie: 20 – 30 °C)

\* Teplotu prania 90 °C zvolte len v prípade špeciálnych hygienických požiadaviek.

\* Ak zvolíte teplotu vody 60 °C alebo vyššiu, odporúčame vám používať menej pracieho prostriedku.

- \* Je lepšie používať menej pracieho prostriedku alebo žiadny.
- \* Navrhovaný typ pracieho prostriedku pri diaľkovom ovládaní závisí od programu zvoleného v APLIKÁCIÍ.



## 8.6 Pridávanie pracieho prostriedku

1. Vysuňte zásuvku na prací prostriedok.
2. Požadovanými prípravkami naplňte priehradky zásuvky (obr. 8-4).
3. Zásuvku opatrne zatlačte späť.

### **i** Poznámka:

- ▶ Postupujte podľa pokynov na balení pracieho prostriedku.
- ▶ Koncentrovaný tekutý prací prostriedok by sa mal pred pridaním zriediť.
- ▶ Opatrne zvolte nastavenia programu podľa symbolov starostlivosti na všetkých štítkoch bielizne a podľa tabuľky programov.



## 8.7 Vyberte program

Ak chcete dosiahnuť najlepšie výsledky prania, vyberte program, ktorý zodpovedá stupňu zašpinenia a typu bielizne.

Otočením gombíka programu (obr. 8-5) vyberte správny program. Na displeji sa zobrazí názov vybraného programu.

### **i** Poznámka: Odstránenie zápachu

Pred prvým použitím odporúčame spustiť program „ČISTENIE BUBNA“, aby sa odstránili potenciálne poškodzujúce zvyšky. V priestore na prací prostriedky nepoužite žiadny prací prostriedok ani špeciálny čistiaci prostriedok.

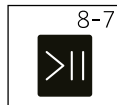


## 8.8 Ďalšie vybrané funkcie

Vyberte požadované možnosti a nastavenia (obr. 8-6); pozri Ovládací panel.

### 8.9 Spustenie programu prania

Stlačením tlačidla „ŠTART/PAUZA“ (Obr. 8-7) spustíte program. Spotrebič pracuje podľa súčasných nastavení. Zmeny sú možné len zrušením programu.



### 8.10 Prerušiť/zrušiť program prania

Ak chcete prebiehajúci program prerušiť, stlačte „ŠTART/PAUZA“, LED nad tlačidlom bliká. Opätovným stlačením obnovte prevádzku.

Ak chcete zrušiť spustený program a všetky jeho individuálne nastavenia:

1. Dotykom tlačidla „ŠTART/PAUZA“ spustený program prerušíte.
2. Otočte gombík na program VYPUSTIŤ A ŽMÝKAŤ a vyberte možnosť „BEZ Odstreďovania“, aby ste vypustili vodu.
3. Po ukončení programu na reštartovanie spotrebiča vyberte nový program a spustite ho.

### 8.11 Po praní



#### Poznámka: Zámok dverok

- ▶ Z bezpečnostných dôvodov sú dvierka počas cyklu prania čiastočne zamknuté. Dvierka sa dajú otvoriť až na konci programu alebo po správnom zrušení programu (pozri opis vyššie).
- ▶ V prípade vysokej hladiny vody, vysokej teploty vody a počas odstreďovania sa dvierka nedajú otvoriť, zobrazuje sa zámka.

1. Po ukončení programového cyklu sa zobrazí KONIEC.
2. Spotrebič sa automaticky vypne.
3. Bielizeň vyberte čo najskôr, aby ste si uľahčili starostlivosť a zabránili pokrčeniu.
4. Vypnite prívod vody.
5. Odpojte napájací kábel.
6. Otvorte dvierka, aby ste zabránili hromadeniu vlhkosti a tvorbe zápachu. Kým sa práčka nepoužíva, nechajte ju pootvorenú.




#### Poznámka: Pohotovostný režim/úsporný režim

Zapnutý spotrebič sa prepne do pohotovostného režimu, ak sa neaktivuje do 2 minút pred spustením programu alebo na konci programu, s výnimkou DIALKOVÉHO OVLÁDANIA. Displej sa vypne. Šetrí to energiu. Ak chcete prerušiť pohotovostný režim, otočte gombík na akýkoľvek iný program okrem „OFF“ (VYPNUTÉ).

### 8.12 Aktivácia alebo vypnutie bzučiaka

Zvukový signál je možné zvoliť:

1. Dotknite sa tlačidla „“, na obrazovke sa zobrazia nasledujúce možnosti.
2. Otočte gombík na príslušnú možnosť, kliknite na tlačidlo OK pre jej výber, otočte gombík na Vypnúť zvuk, a kliknite na tlačidlo OK. Ak je zvýraznené „Vypnúť zvuk“, znamená to, že hlas je vypnutý. AK znova kliknete na tlačidlo OK a nápis „Vypnúť zvuk“ sa rozsvieti napoly, znamená to, že zvuk je zapnutý.

## 9.1 Všeobecné informácie

Tento spotrebič je vybavený technológiou Wi-Fi na diaľkové ovládanie prostredníctvom aplikácie hOn.



### UPOZORNENIE!

Dodržiavajte bezpečnostné opatrenia uvedené v tomto návode aj pri používaní spotrebiča prostredníctvom aplikácie. Dodržiavanie týchto pokynov je nevyhnutné pre bezpečné používanie.

## 9.2 Požiadavky

- Sieť Wi-Fi:** Vyžaduje sa smerovač kompatibilný s 802.11b/g/n a pásmom 2,4 GHz. Siete pracujúce na frekvencii 5 GHz a verejné siete nie sú podporované. Názov siete (SSID) musí mať 1 až 31 znakov a heslo 8 až 64 znakov. Možnosti šifrovania zahŕňajú režimy: bez šifrovania, WPA-PSK a WPA2-PSK.
- Kompatibilné zariadenia:** Aplikácia je dostupná pre zariadenia so systémom Android, iOS a Huawei, na tabletoch aj smartfónoch.
- Umiestnenie:** Nainštalujte spotrebič do oblasti so silným signálom Wi-Fi.

## Technické špecifikácie Wi-Fi:

- Frekvencia: 2400 MHz – 2483,5 MHz
- Max. výkon: 20 dBm
- Norma: IEEE802.11b/g/n a BLE V4.2

## 9.3 Stiahnutie a inštalácia aplikácie hOn

Aplikáciu hOn môžete získať dvoma spôsobmi:

### 1. Z obchodu s aplikáciami vášho smartfónu

- Naskenujte QR kód nižšie alebo navštívte stránku [go.haier-europe.com/download-app](http://go.haier-europe.com/download-app).
- Postupujte podľa pokynov na svojom zariadení, stiahnite a nainštalujte ju.



Download the  
hOn App




### 2. Priamo zo svojho spotrebiča:

**Keď je zvuk vypnutý, platí Hlas vypnutý.**

#### a. Prvé zapnutie:

1. Zapnite spotrebič.
2. Vyberte si preferovaný jazyk.
3. Na displeji sa zobrazí QR kód: naskenujte ho a stiahnite si aplikáciu hOn.

**b. Následné zapnutie:**

1. Zapnite spotrebič.
2. Stlačte tlačidlo  na ovládacom paneli.
3. Na displeji sa zobrazí QR kód: naskenujte ho a stiahnite si aplikáciu hOn.

**Poznámka: Registrácia**



Vytvorenie profilu (registrácia) sa vyžaduje iba pri prvom použití alebo ak bol účet vymazaný/deaktivovaný. Pri budúcich použitíach sa jednoducho prihláste pomocou e-mailovej adresy a hesla. Skontrolujte režim DEMO v aplikácii a preskúmajte funkcie Wi-Fi.

**9.4 Spárovanie spotrebičov****Poznámka**

Domáca sieť musí byť nastavená na 2,4 GHz; siete pracujúce na frekvencii 5 GHz nie sú podporované. Uistite sa, že váš smartfón je pripojený k rovnakej 2,4 GHz sieti Wi-Fi, ktorú chcete použiť na konfiguráciu zariadenia.

1. Otvorte aplikáciu hOn, vytvorte nový profil (alebo sa prihláste, ak ho už máte).
2. Klepnite na „Pridať spotrebič“ a dokončite nastavenie podľa pokynov na obrazovke smartfónu.



**9.5 Aktivácia diaľkového ovládania**

1. Uistite sa, že je smerovač zapnutý a pripojený k internetu.
2. Vložte bielizeň a zatvorte dverka.
3. Zapnite spotrebič.
4. Krátko stlačte tlačidlo . Dvere sa zamknú.
5. Spustíte cyklus prostredníctvom aplikácie.
6. Diaľkové ovládanie je možné aktivovať aj počas cyklu krátkym stlačením tlačidla .

**Poznámka:** Uplynutie platnosti diaľkového ovládania

Príkaz z aplikácie môžete odoslať až 24 hodín po aktivácii diaľkového ovládania.

## 9.6 Deaktivácia diaľkového ovládača

1. Počas cyklu môžete diaľkové ovládanie deaktivovať krátkym stlačením tlačidla , cyklus bude pokračovať. V aplikácii si môžete pozrieť stav cyklu, ale nebudete môcť poslať príkazy (napr. stop/pauza).
2. Ak to bezpečnostné podmienky umožnia, dverka bude možné otvoriť.
3. Ak chcete obnoviť diaľkové ovládanie prostredníctvom aplikácie, uistite sa, že sú zatvorené dverka, potom krátko znovu stlačte tlačidlo .

## 9.7 Koniec cyklu, keď je diaľkové ovládanie zapnuté

1. Na konci cyklu sa dverka odomknú a diaľkové ovládanie sa deaktivuje.
2. Po 2 minútach sa spotrebič automaticky vypne.

## 9.8 Vypnutie modulu Wi-Fi a vymazanie sieťových overovacích údajov

Ak chcete odstrániť uložené informácie o sieti Wi-Fi a vypnúť modul Wi-Fi:

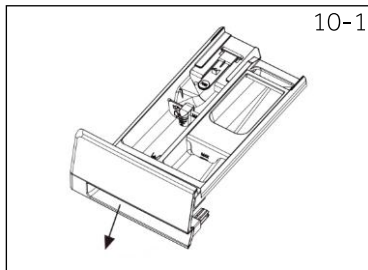
1. Uistite sa, že je spotrebič zapnutý.
2. Bez spustenia akéhokoľvek cyklu prejdite do ponuky nastavení spotrebiča.
3. Prejdite do časti Wi-Fi a vyberte možnosť resetovania poverení Wi-Fi. Systém vás požiada o potvrdenie úkonu.
4. Dotknite sa „ok“, aby ste pokračovali v resetovaní alebo „↶“, aby ste úkon zrušili.
5. Uložené informácie o sieti budú vymazané. Ukončte buď výberom prania alebo vypnutím spotrebiča.
6. Ak chcete spotrebič prekonfigurovať, vymažte spotrebič z aplikácie hOn a spustte nový postup párovania.

**Poznámka:** Tento postup použite iba v prípade, že máte v úmysle spotrebič predať.

### 10.1 Čistenie zásuvky na prací prostriedok

Vždy dbajte na to, aby v zásuvke neostávali zvyšky pracieho prostriedku. Zásuvku pravidelne čistite (obr. 10-1):

1. Vytiahnite zásuvku až na doraz.
2. Stlačte uvoľňovacie tlačidlo a zásuvku vyberte.
3. Zásuvku vypláchnite vodou, kým nebude úplne čistá, potom ju vsuňte späť do spotrebiča.



### 10.2 Čistenie spotrebiča

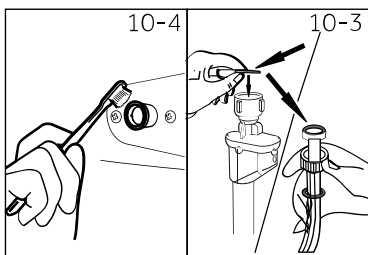
- ▶ Počas čistenia a údržby odpojte spotrebič zo siete.
- ▶ Na čistenie skrine spotrebiča (obr. 10-2) a gumových komponentov použite mäkkú handričku so saponátom.
- ▶ Nepoužívajte organické chemikálie ani korozívne rozpúšťadlá.



### 10.3 Vstupný ventil vody a filter vstupného ventilu

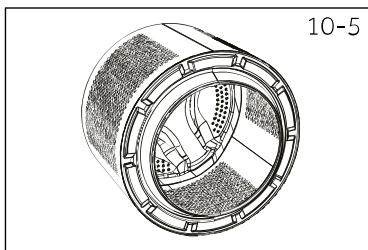
Aby sa zabránilo zablokovaniu prívodu vody pevnými látkami, ako je vodný kameň, pravidelne čistite filter na vstupnom ventilu.

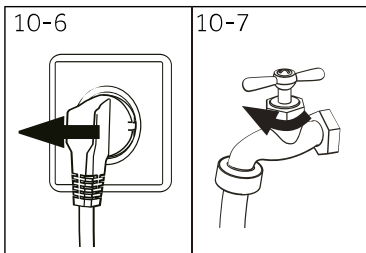
- ▶ Odpojte elektrický napájací kábel a vypnite prívod vody.
- ▶ Odskrutkujte prívodnú hadicu vody na zadnej strane spotrebiča (obr. 10-3), ako aj na vodovodnom kohútiku.
- ▶ Vypláchnite filtre vodou a očistite kefkou (obr. 10-4).
- ▶ Vložte filter a namontujte prívodnú hadicu.



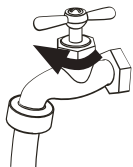
### 10.4 Čistenie bubna

- ▶ Z bubna vyberte nechtiac vyprané predmety, najmä kovové predmety, ako sú špendlíky, mince atď. (obr. 10-5), pretože spôsobujú hrdzavé škvrny a poškodenie.
- ▶ Na odstránenie škvŕn od hrdze používajte čistiaci prípravok bez obsahu chlóru. Dodržiavajte varovné pokyny výrobcu čistiaceho prípravku.
- ▶ Na čistenie nepoužívajte žiadne tvrdé predmety ani drôtenky.





10-7

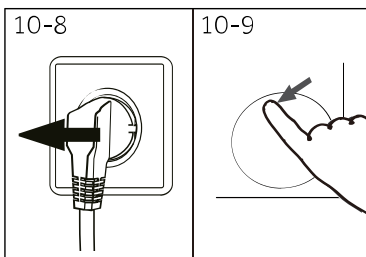


## 10.5 Dlhé obdobia bez použitia

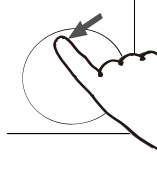
Ak spotrebič necháte dlhšiu dobu bez použitia:

1. Vytiahnite elektrickú zástrčku (obr. 10-6).
2. Vypnite prívod vody (obr. 10-7).
3. Otvorte dvierka, aby ste zabránili hromadeniu vlhkosti a tvorbe zápachu. Ak sa dvierka nepoužívajú, nechajte ich otvorené.

Pred ďalším použitím starostlivo skontrolujte napájací kábel, prívod vody a vypúšťaciu hadicu. Uistite sa, že je všetko správne nainštalované a či neuniká voda.



10-9



## 10.6 Filter čerpadla

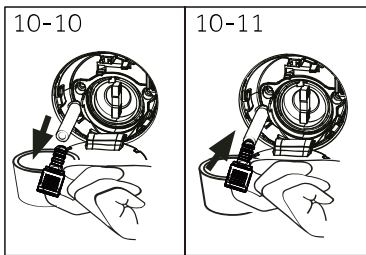
Filter čistite raz mesačne a filter čerpadla kontrolujte, ak spotrebič:

- ▶ Nevypúšťa vodu.
- ▶ Neodstreďuje.
- ▶ Počas prevádzky spôsobuje nezvyčajný hluk.

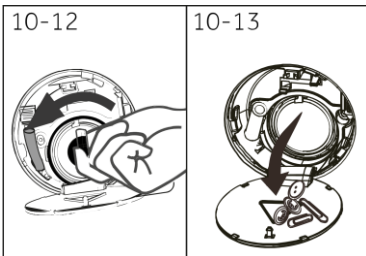


### UPOZORNENIE!

Riziko prehriatia! Voda vo filtri čerpadla môže byť veľmi horúca! Pred akýmkoľvek zásahom sa uistite, že voda vychladla.



10-11

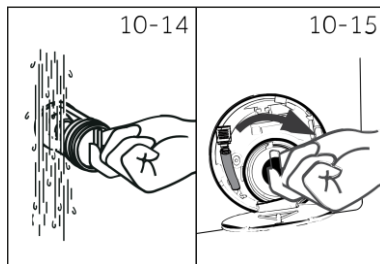


10-13



1. Spotrebič vypnite a odpojte elektrickú zástrčku (obr. 10-8).
2. Zatiačte a otvorte dvierka filtra (obr. 10-9).
3. Podložte plochú nádobu na zachytenie unikajúcej vody (Obr. 10-10). Môžu byť väčšie množstvá.
4. Vytiahnite vypúšťaciu hadicu a podržte jej koniec nad nádobou (obr. 10-10).
5. Z vypúšťacej hadice vyberte tesniacu zátku (obr. 10-10).
6. Po dokončení vypúšťania uzavrite vypúšťaciu hadicu a zatlačte ju späť do stroja (obr. 10-11).
7. Odskrutkujte a vyberte filter čerpadla proti smeru hodinových ručičiek (obr. 10-12).
8. Odstráňte zvyšky a nečistoty (obr. 10-13).

9. Filter starostlivo vyčistite, napr. tečúcou vodou (obr. 10-14).
10. Dôkladne ho upevnite (obr. 10-15).
11. Zatvorte servisnú klapku.

**POZOR!**

- ▶ Tesnenie filtra čerpadla musí byť čisté a nepoškodené. Ak by veko nebolo utiahnuté úplne, mohla by uniknúť voda.
- ▶ Filter musí byť na mieste, inak môže dôjsť k úniku.

Mnohé vyskytujúce sa problémy by ste mohli vyriešiť sami bez špecifických odborných znalostí. V prípade problému skontrolujte všetky zobrazené možnosti a pred kontaktovaním popredajného servisu postupujte podľa pokynov uvedených nižšie. Pozri SLUŽBY PRE ZÁKAZNÍKOV.



## UPOZORNENIE!

- ▶ Pred údržbou spotrebič vypnite a vytiahnite zástrčku zo zásuvky elektrickej siete.
- ▶ Elektrické zariadenia by mali servisovať iba kvalifikovaní elektrikári, pretože nesprávne vykonané opravy môžu spôsobiť značné následné škody.
- ▶ Poškodený prívodný kábel musí vymeniť výrobca, jeho servisný zástupca alebo osoby s podobnou kvalifikáciou, aby sa predišlo nebezpečenstvu.

### 11.1 Informačné kódy

Nasledujúce kódy sa zobrazujú len pre informácie týkajúce sa cyklu prania. Nesmú sa robiť žiadne opatrenia.

Kód	Hlásenie
1:25	Zostávajúca doba cyklu prania bude 1 hodina a 25 minút.
6:30	Zostávajúci doba oneskorenia bude 6 hodín a 30 minút.
cLoT	Funkcia detskej poistky je aktivovaná.
End	Cykus prania je ukončený. Spotrebič sa vypne automaticky.
Loct	Dvere sú zatvorené z dôvodu vysokej hladiny vody, vysokej teploty vody alebo cyklu odstredovania.

### 11.2 Riešenie problémov so zobrazeným kódom

Problém	Príčina	Riešenie
CLR FLTR	<ul style="list-style-type: none"> <li>• Chyba odtoku, voda nie je úplne vypustená do 6 minút.</li> </ul>	<ul style="list-style-type: none"> <li>• Vyčistite filter čerpadla</li> <li>• Skontrolujte inštaláciu odtokovej hadice.</li> </ul>
E2	<ul style="list-style-type: none"> <li>• Chyba uzamknutia.</li> </ul>	<ul style="list-style-type: none"> <li>• Dvierka riadne zatvorte.</li> </ul>
E4	<ul style="list-style-type: none"> <li>• Nedosiahnutá hladina vody, vypúšťacia hadica má vlastný sifón.</li> </ul>	<ul style="list-style-type: none"> <li>• Uistite sa, že kohútik je úplne otvorený a tlak vody je normálny.</li> <li>• Skontrolujte inštaláciu prívodnej hadice.</li> </ul>
E8	<ul style="list-style-type: none"> <li>• Chyba ochrany proti úrovni vody.</li> </ul>	<ul style="list-style-type: none"> <li>• Kontaktujte popredajný servis.</li> </ul>
F3	<ul style="list-style-type: none"> <li>• Chyba snímača teploty.</li> </ul>	<ul style="list-style-type: none"> <li>• Kontaktujte popredajný servis.</li> </ul>
F4	<ul style="list-style-type: none"> <li>• Chyba ohrevu.</li> </ul>	<ul style="list-style-type: none"> <li>• Kontaktujte popredajný servis.</li> </ul>
F7	<ul style="list-style-type: none"> <li>• Chyba motora.</li> </ul>	<ul style="list-style-type: none"> <li>• Kontaktujte popredajný servis.</li> </ul>
FA	<ul style="list-style-type: none"> <li>• Chyba snímača hladiny vody.</li> </ul>	<ul style="list-style-type: none"> <li>• Kontaktujte popredajný servis.</li> </ul>
FC0, FC1 alebo FC2, FCU	<ul style="list-style-type: none"> <li>• Chyba komunikácie.</li> </ul>	<ul style="list-style-type: none"> <li>• Kontaktujte popredajný servis.</li> </ul>

Problém	Príčina	Riešenie
<b>FH</b>	<ul style="list-style-type: none"> <li>Zlyhala konfigurácia modulu iot.</li> </ul>	<ul style="list-style-type: none"> <li>Ak chcete vymeniť modul iot, obráťte sa na popredajný servis.</li> </ul>
<b>E5</b>	<ul style="list-style-type: none"> <li>Chyba vypustenia.</li> </ul>	<ul style="list-style-type: none"> <li>Voda sa v nastavenom čase nevypustila úplne.</li> </ul>
<b>Eb</b>	<ul style="list-style-type: none"> <li>Alarm preplnenia oblečením.</li> </ul>	<ul style="list-style-type: none"> <li>Pred opätovným spustením pozastavte prevádzku, otvorte dvierka a znovu vložte odevy.</li> </ul>

### 11.3 Riešenie problémov bez zobrazenia kódu

Problém	Príčina	Riešenie
Práčka nefunguje.	<ul style="list-style-type: none"> <li>Program sa ešte nespustil.</li> <li>Dvierka nie sú správne zatvorené.</li> <li>Spotrebič nebol zapnutý.</li> <li>Výpadok elektrického napájania.</li> <li>Je aktivovaná detská poistka.</li> </ul>	<ul style="list-style-type: none"> <li>Skontrolujte program a spustte ho.</li> <li>Dvierka riadne zatvorte.</li> <li>Zapnite spotrebič.</li> <li>Skontrolujte elektrické napájanie.</li> <li>Vypnite detskú poistku.</li> </ul>
Práčka nebude naplnená vodou.	<ul style="list-style-type: none"> <li>Voda sa neprivádza.</li> <li>Je zalomená prívodná hadica.</li> <li>Zablokovaný filter na prívodnej hadici.</li> <li>Tlak vody je menší ako 0,03 MPa.</li> <li>Dvierka nie sú správne zatvorené.</li> <li>Porucha dodávky vody.</li> </ul>	<ul style="list-style-type: none"> <li>Skontrolujte vodovodný kohútik.</li> <li>Skontrolujte prívodnú hadicu.</li> <li>Uvoľnite filter na prívodnej hadici.</li> <li>Skontrolujte tlak vody.</li> <li>Dvierka riadne zatvorte.</li> <li>Zabezpečte prívod vody.</li> </ul>
Spotrebič sa počas plnenia vypúšťa.	<ul style="list-style-type: none"> <li>Výška odtokovej hadice je menšia ako 80 cm.</li> <li>Koniec odtokovej hadice by mohol siahať do vody.</li> </ul>	<ul style="list-style-type: none"> <li>Uistite sa, že odtoková hadica je nainštalovaná správne.</li> <li>Uistite sa, že odtoková hadica nie je vo vode.</li> </ul>
Porucha vypúšťania.	<ul style="list-style-type: none"> <li>Odtoková hadica je zablokovaná.</li> <li>Filter čerpadla je zablokovaný.</li> <li>Koniec odtokovej hadice je vyššie ako 100 cm nad úrovňou podlahy.</li> </ul>	<ul style="list-style-type: none"> <li>Odblokujte odtokovú hadicu.</li> <li>Vyčistite filter čerpadla.</li> <li>Uistite sa, že odtoková hadica je nainštalovaná správne.</li> </ul>
Silné vibrácie počas odstreďovania.	<ul style="list-style-type: none"> <li>Nie sú odstránené všetky prepravné skrutky.</li> <li>Spotrebič nestojí pevne na podlahe.</li> <li>Nesprávna náplň v spotrebiči.</li> </ul>	<ul style="list-style-type: none"> <li>Odstráňte všetky prepravné skrutky.</li> <li>Skontrolujte, či je podlaha pevná a vodorovná.</li> <li>Skontrolujte hmotnosť a vyváženie náplne.</li> </ul>
Prevádzka sa zastaví pred dokončením cyklu prania.	<ul style="list-style-type: none"> <li>Porucha dodávky vody alebo elektrického prúdu.</li> </ul>	<ul style="list-style-type: none"> <li>Skontrolujte elektrické napájanie a prívod vody.</li> </ul>
Prevádzka sa na určitý čas zastaví.	<ul style="list-style-type: none"> <li>Na spotrebiči sa zobrazuje kód chyby.</li> <li>Problém spôsobený druhom náplne.</li> <li>Program vykonáva cyklus namáčania.</li> </ul>	<ul style="list-style-type: none"> <li>Skontrolujte kódy na displeji.</li> <li>Zmenšite množstvo náplne alebo ju upravte.</li> <li>Zrušte program a reštartujte ho.</li> </ul>
Nadmerná tvorba peny v bubne alebo v zásuvke na prací prostriedok.	<ul style="list-style-type: none"> <li>Prací prostriedok nie je vhodný.</li> <li>Použitie nadmerného množstva pracieho prostriedku.</li> </ul>	<ul style="list-style-type: none"> <li>Skontrolujte odporúčania pre prací prostriedok.</li> <li>Znížte množstvo pracieho prostriedku.</li> </ul>

Problém	Príčina	Riešenie
Automatická úprava doby prania.	<ul style="list-style-type: none"> <li>• Upraví sa doba programu prania.</li> </ul>	<ul style="list-style-type: none"> <li>• Je to normálne a nemá to vplyv na funkčnosť.</li> </ul>
Porucha odstreďovania.	<ul style="list-style-type: none"> <li>• Nevyváženosť bielizne.</li> </ul>	<ul style="list-style-type: none"> <li>• Skontrolujte zaťaženie spotrebiča a rozloženie bielizne a znova spustíte program odstreďovania.</li> </ul>
Neuspokojivý výsledok prania.	<ul style="list-style-type: none"> <li>• Stupeň znečistenia sa nezhoduje s vybraným programom</li> <li>• Množstvo pracieho prostriedku nebolo dostatočné.</li> <li>• Prekročilo sa maximálne zaťaženie.</li> <li>• Bielizeň je v bubne rozložená nerovnomerne.</li> </ul>	<ul style="list-style-type: none"> <li>• Vyberte iný program.</li> <li>• Prací prostriedok vyberte podľa stupňa znečistenia a podľa výroby</li> <li>• Zmenšite náplň.</li> <li>• Uvoľnite bielizeň.</li> </ul>
Na bielizni sú zvyšky pracieho prášku.	<ul style="list-style-type: none"> <li>• Nerozpustné častice pracieho prostriedku môžu zostať na bielizni ako biele škvrny.</li> </ul>	<ul style="list-style-type: none"> <li>• Vykonajte ďalšie plákanie.</li> <li>• Suchú bielizeň sa snažte vykefovať.</li> <li>• Vyberte si iný prací prostriedok.</li> </ul>
Na bielizni sú sivé škvrny.	<ul style="list-style-type: none"> <li>• Spôsobené tukmi, ako sú oleje, krémy alebo masť.</li> </ul>	<ul style="list-style-type: none"> <li>• Bielizeň predpierajte špeciálnym čistiacim prostriedkom.</li> </ul>

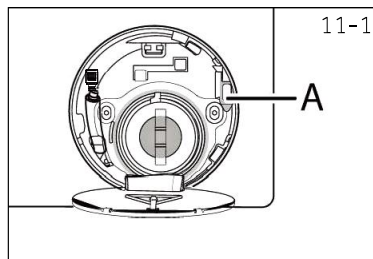
## Poznámka: Tvorba peny

Ak sa počas cyklu odstreďovania zistí príliš veľa peny, motor sa zastaví a na 90 sekúnd sa aktivuje vypúšťacie čerpadlo. Ak toto odstránenie peny zlyhá až 3-krát, program sa ukončí bez odstreďovania.

Ak sa hlásenia chyby objavajú aj po vykonaných opatreniach, spotrebič vypnite, odpojte ho od elektrického napájania a kontaktujte služby pre zákazníkov.

### 11.4 V prípade výpadku elektrického napájania

Aktuálny program a jeho nastavenie sa uloží. Po obnovení elektrického napájania sa prevádzka obnoví. Ak dôjde k výpadku elektrického napájania, otváranie dvierok počas programu prania ostane mechanicky zablokované. Ak chcete vybrať bielizeň, cez sklo dvierok by nemalo byť vidno žiadnu vodu. – Nebezpečenstvo popálenín! Hladina vody sa musí znížiť podľa opisu „Filter čerpadla“. Až potom potiahnite páčku (A) pod servisnou klapkou (obr. 11-1), aby sa dvierka otvorili jemným kliknutím. Potom znova upevnite všetky diely.

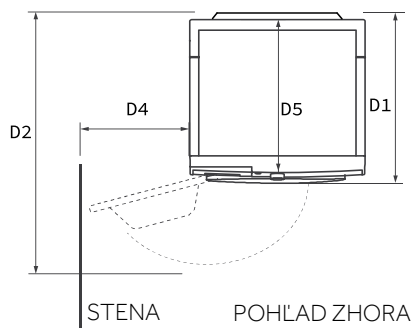
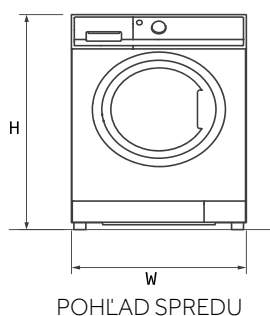


Keď bude práčka v bezpečnom stave (hladina vody v určitej vzdialenosti pod okienkom dvierok, teplota v bubne pod 55 °C, bubon sa neotáča), môžete odomknúť dvierka spotrebiča.

### 12.1 Doplnkové technické údaje

	BQ48SBL10U-S	BQ49SBL10U-S
Napätie vo V	220 - 240 V~/50Hz	
Prúd v A	10	
Maximálny výkon vo W	1950	
Tlak vody v MPa	0,03 ≤ P < 1	
Čistá hmotnosť v kg	61	

### 12.2 Rozmery produktu



ROZMERY PRODUKTU		BQ48SBL10U-S BQ 49SBL10U-S
H	Celková výška produktu v mm	850
W	Celková šírka výrobku v mm	595
D5	Celková hĺbka výrobku (Rozmer od horného panela po hlavnú ovládaciu dosku) mm	460
D1	Celková hĺbka produktu v mm	522
D2	Hĺbka otvorenia dveriek v mm	1004
D4	Minimálna vzdialenosť dveriek od susednej steny v mm	305



#### Poznámka:

Presná výška vašej práčky závisí od toho, ako ďaleko sú nožičky vysunuté od základne stroja. Priestor, do ktorého inštalujete práčku, musí byť aspoň o 40 mm širší a o 20 mm hlbší ako jej rozmery.

### 12.3 Normy a smernice

Tento výrobok spĺňa požiadavky platných smerníc ES spolu s príslušnými harmonizovanými normami, ktoré sa vyžadujú pre označenie CE.

Odporúčame kontaktovať náš zákaznícky servis Candy a používanie originálnych náhradných dielov.

Ak máte problém so spotrebičom, najprv si vyhľadajte možné riešenia v časti 10 – RIEŠENIE PROBLÉMOV.

Ak riešenie nenájdete, kontaktujte:

- ▶ svojho miestneho predajcu,
- ▶ technikov pomocou údajov webovej stránky spoločnosti Hoover, kde nájdete informácie o zárukách, príslušenstve a náhradných dieloch a kontaktné čísla.

Ak chcete kontaktovať našu službu, uistite sa, že máte k dispozícii nasledujúce údaje.

Každý produkt je identifikovaný jedinečným kódom, ktorý sa nazýva aj „sériové číslo“, vytlačený na nálepke. Nachádza sa vo vnútri otvoru dverí.

Model \_\_\_\_\_ Sériové číslo \_\_\_\_\_

V prípade záruky skontrolujte aj záručný list dodaný s výrobkom.

Vždy sa odporúča používať originálne náhradné diely, ktoré sú k dispozícii v našich autorizovaných zákazníckych centrách.

## Záruka

Na výrobok sa vzťahuje záruka za podmienok uvedených na certifikáte priloženom k výrobku. Certifikát musí byť uložený tak, aby bol v prípade potreby predložený autorizovanému zákazníckemu centru. Záručné podmienky si môžete pozrieť aj na našej webovej stránke. Ak potrebujete pomoc, vyplňte online formulár alebo nás kontaktujte na telefónnom čísle uvedenom na našej webovej stránke, na stránke podpory.

**Štandardná záruka výrobcu sa vzťahuje na chyby spôsobené elektrickými alebo mechanickými poruchami výrobku v dôsledku konania alebo opomenutia výrobcu. Ak sa zistí, že porucha nezávisí od dodaného výrobku, je spôsobená nesprávnym použitím alebo v dôsledku nedodržania pokynov na použitie, môže sa účtovať poplatok.**

Výrobca odmieta akúkoľvek zodpovednosť za akékoľvek chyby tlače v brožúre, ktorá je súčasťou tohto produktu. Okrem toho si výrobca vyhradzuje aj právo vykonať akékoľvek zmeny považované za užitočné pre svoje výrobky bez zmeny ich základných vlastností.

\*Viac informácií nájdete na stránkach [www.haier-europe.com](http://www.haier-europe.com)

