

CS



Děkujeme vám, že jste si koupili výrobek značky Candy.

Před použitím spotřebiče si pozorně přečtete tyto pokyny. Obsahují důležité informace, které vám pomohou co nejlépe využít spotřebič a zajistit jeho bezpečnou a správnou instalaci, používání a údržbu.

Uchovejte tuto příručku na praktickém místě, abyste do ní mohli kdykoli nahlédnout ohledně bezpečného a správného používání spotřebiče.

Pokud spotřebič prodáváte, věnujete nebo necháváte ve starém domě, předejte společně s ním také tuto příručku, aby se mohl nový vlastník seznámit se spotřebičem a přečíst si bezpečnostní varování.

Legenda



Varování – důležité bezpečnostní informace



Všeobecné informace a tipy



Informace týkající se životního prostředí



POZNÁMKA: POUZE PRO SPOJENÉ KRÁLOVSTVÍ

Po převzetí pozorně zkontrolujte spotřebič, zda není poškozený. Každé zjištěné poškození je nutné ihned ohlásit řidiči dodávkové služby. Jinak je nutné oznámit poškození prodeji do dvou dnů od převzetí.



Podmínky prostředí

Tento spotřebič je označen podle evropské směrnice 2012/19/EU o odpadních elektrických a elektronických zařízeních (OEEZ).

OEEZ se týká jak znečišťujících látek (které mohou mít škodlivý vliv na životní prostředí), tak základních součástí (které lze po úpravě znovu využít). Je důležité zpracovat OEEZ zvláštním způsobem, aby bylo možné odstranit a zlikvidovat všechny znečišťující látky a znovu využít a recyklovat všechny materiály. Jednotlivci mohou hrát významnou roli při ochraně životního prostředí před OEEZ; je nezbytné dodržovat několik základních pravidel:

- S odpadními elektrickými a elektronickými zařízeními se nesmí nakládat jako s domovním odpadem.
- Odpadní elektrická a elektronická zařízení musí být odevzdávána do příslušného sběrného dvora spravovaného místní samosprávou nebo registrovanou společností. V mnoha zemích se organizuje odběr velkých elektrických a elektronických zařízení z domácností.

V mnoha zemích platí, že když koupíte nový spotřebič, můžete starý odevzdat obchodníkovi, který musí bezplatně přijmout jeden starý spotřebič za jeden nový prodaný spotřebič, pokud se jedná o ekvivalentní typ se stejným určením, jaké má nový zakoupený spotřebič.



VAROVÁNÍ!

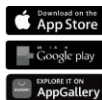
Nebezpečí poranění nebo udušení!

Odpojte spotřebič od síťového napájení. Odstrihněte síťový kabel a zlikvidujte ho. Odstraňte západku dvířek, aby se zamezilo uzavření dětí a domácích zvířat uvnitř spotřebiče.

1- Bezpečnostní informace.....	4
2- Instalace.....	7
3- Praktické rady.....	11
4- Popis výrobku.....	13
5- Ovládací panel.....	14
6- Programy.....	19
7- Spotřeba.....	23
8- Každodenní používání.....	25
9- Aplikace hOn.....	30
10- Čištění a údržba.....	33
11- Řešení problémů.....	36
12- Technické údaje.....	39
13- Zákaznický servis.....	40



Download the
hOn App



Před prvním zapnutím spotřebiče si přečtěte následující rady týkající se bezpečnosti!



VAROVÁNÍ!

Každodenní používání

- ▶ Tento spotřebič je určen k použití v domácnostech a podobných oblastech, například:
 - v kuchyňkách pro personál v obchodech, kancelářích a na dalších pracovištích;
 - na chalupách;
 - zákaznicky v hotelech, motelech a dalších obytných objektech;
 - v ubytovacích zařízeních typu penzionu se snídaní.

Používání tohoto spotřebiče jinde než v domácnostech nebo k jiným účelům, než je vedení domácnosti, například komerční používání odborníky nebo školenými uživateli, je vyloučeno, a to i ve výše uvedených oblastech. Pokud se spotřebič používá způsobem, který se s tím neslučuje, může dojít ke zkrácení jeho životnosti a zneplatnění záruky poskytované výrobcem. Výrobce nebude akceptovat žádné poškození spotřebiče nebo jiné škody či ztráty vzniklé v důsledku použití neslučitelného s použitím v domácnosti (i když se spotřebič nachází v prostředí domácnosti) v rozsahu, v jakém to povolují právní předpisy.

- ▶ Tento spotřebič mohou používat děti starší osmi let a osoby s omezenými fyzickými, smyslovými nebo duševními schopnostmi nebo osoby nezkušené a neznalé za předpokladu, že mají zajištěný dohled nebo byly poučeny o bezpečném používání spotřebiče a chápou související rizika.

Děti si se spotřebičem nesmí hrát. Děti nesmí provádět čištění a uživatelskou údržbu bez dohledu.

- ▶ Děti musí mít dohled, aby si nemohly hrát se spotřebičem.
- ▶ Děti mladší tří let se nesmí přibližovat ke spotřebiči, pokud nejsou pod nepřetržitým dohledem.
- ▶ Pokud se poškodí napájecí kabel, musí se vyměnit za speciální kabel nebo sestavu dostupnou od výrobce nebo servisního zástupce.
- ▶ K připojení přívodu vody použijte pouze sady hadic dodané se spotřebičem (nepoužívejte znovu staré sady hadic).

- ▶ Tlak vody musí být mezi 0,03 MPa a 1 MPa.
- ▶ Ujistěte se, že koberce nebo předložky nezakrývají základnu ani žádné větrací otvory.
- ▶ Po instalaci musí být spotřebič umístěn tak, aby měl přístupnou zástrčku.
- ▶ Maximální náplň suchého prádla závisí na použitém modelu (viz ovládací panel).
- ▶ Chcete-li se seznámit s technickými specifikacemi výrobku, navštivte webové stránky výrobce.

Elektrické zapojení a bezpečnostní pokyny

- ▶ Technické údaje (napájecí napětí a příkon) jsou uvedeny na typovém štítku výrobku.
- ▶ Ujistěte se, že elektrický systém je uzemněný, vyhovuje všem platným zákonům a že je (elektrická) zásuvka kompatibilní se zástrčkou spotřebiče. Jinak vyhledejte pomoc kvalifikovaného odborníka.
- ▶ Důrazně se nedoporučuje používat měniče, rozdvojky nebo prodlužovací kabely.
- ▶ Před čištěním nebo údržbou odpojte pračku od napájení a zavřete vodovodní kohoutek.
- ▶ Při odpojování spotřebiče od napájení netahejte za napájecí kabel.
- ▶ Před otevřením dvířek se ujistěte, že v bubnu není voda.



VAROVÁNÍ!

Během cyklu praní může voda dosahovat velmi vysokých teplot.

- ▶ Nevystavujte pračku působení deště, přímého slunečního světla nebo jiných povětrnostních vlivů. Chraňte spotřebič před případným zmrznutím.
- ▶ Při přemísťování nezdvihejte pračku za ovladače ani zásuvku na prací prostředek; během přepravy nikdy neopírejte dvířka o vozík. Doporučujeme zdvihat pračku ve dvou osobách.
- ▶ V případě závady a/nebo poruchy vypněte pračku, zavřete vodovodní kohoutek a nemanipulujte neodborně se spotřebičem. Ihned kontaktujte servisní středisko pro zákazníky a používejte pouze originální náhradní díly. Nedodržení těchto pokynů by mohlo ohrozit bezpečnost spotřebiče.

Určené použití

Tento spotřebič je určen pouze pro prádlo, které lze prát v pračce. Vždy se řiďte pokyny uvedenými na štítku každého kusu oděvu. Spotřebič je určen výhradně k domácímu použití uvnitř domu. Není určen k používání v komerčním nebo průmyslovém prostředí.

Není dovoleno provádět změny nebo úpravy na zařízení. Používání k jinému než určenému účelu může představovat nebezpečí a vést ke ztrátě veškeré odpovědnosti a platnosti záruky.

2.1 Příprava

- ▶ Ujistěte se, že při přepravě nedošlo k žádnému poškození.
- ▶ Ujistěte se, že byly odstraněny všechny přepravní šrouby.
- ▶ Se spotřebičem vždy manipulujte alespoň ve dvou osobách, protože je těžký.
- ▶ Vyjměte spotřebič z obalu.
- ▶ Odstraňte všechny obalové materiály včetně ochranné fólie na skříni a polystyrenové základny a uchovávejte je mimo dosah dětí. Při otvírání obalu mohou být na plastovém pytli a plnicím otvoru patrné vodní kapky. Jedná se o normální jev v důsledku vodních zkoušek ve výrobním závodě.

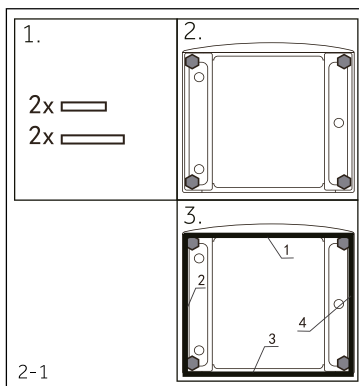


Poznámka: Likvidace obalu

Uchovávejte všechny obalové materiály mimo dosah dětí a zlikvidujte je způsobem šetrným k životnímu prostředí.

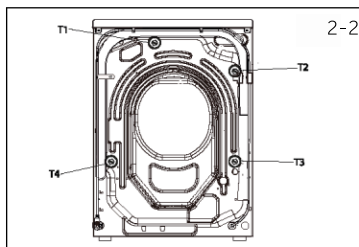
2.2 VOLITELNÉ: Nainstalujte podložky snižující hlučnost

1. Po otevření smršťovacího obalu naleznete čtyři podložky snižující hlučnost. Slouží ke snížení hlučnosti (obr. 2-1).
2. Položte pračku na boční stranu plnicím otvorem nahoru a boční stranou směrem k uživateli.
3. Vyndejte podložky snižující hlučnost a odstraňte ochrannou fólii z oboustranného lepidla na spodní straně; umístěte podložky snižující hlučnost pod skříň pračky, jak je znázorněno na obrázku 3 (dvě delší podložky do poloh 1 a 3, dvě kratší do poloh 2 a 4). Nakonec postavte pračku zpět do vzpřímené polohy.

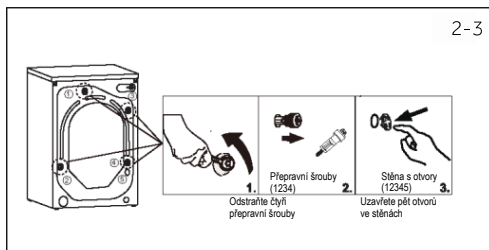


2.3 Odmontujte přepravní šrouby

Ochranné prvky na zadní straně slouží k upnutí protivibračních součástí uvnitř skříňe během přepravy, aby se předešlo poškození vnitřku. Před použitím je nutné odstranit všechny prvky (T1, T2, T3 a T4, obr. 2-2).



1. Odstraňte všechny čtyři šrouby (T1–T4, obr. 2-3).
2. Zaplňte pět otvorů po šroubech záslepkami.

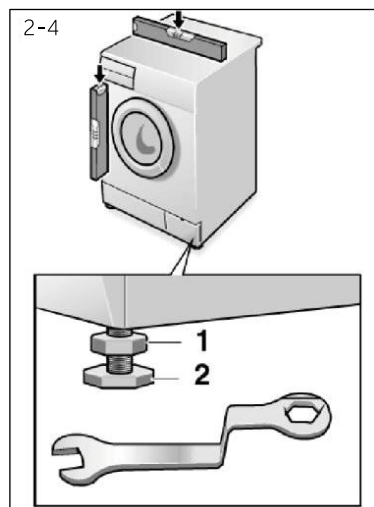


Poznámka: Uschovejte na bezpečném místě

Uschovejte všechny součásti na ochranu při přepravě na bezpečném místě pro pozdější použití. Kdykoli je nutné spotřebič přemístit, vždy nejprve nainstalujte ochranné součásti zpět na místo.

2.4 Přemísťování spotřebiče

Jestliže je nutné přemístit spotřebič na vzdálené místo, vraťte přepravní šrouby odstraněné před instalací, aby se předešlo poškození: Montáž se provádí v opačném pořadí.



2.5 Vyrovnání spotřebiče

Nastavte všechny nohy (obr. 2-4), abyste dosáhli úplně vodorovné polohy. Tím se minimalizují vibrace a tudíž i hluchost během používání. Také se tím omezí opotřebení. Při nastavování doporučujeme použít vodováhu. Podlaha by měla být pokud možno stabilní a rovná.

1. Klíčem povolte pojistnou matici (1).
2. Otáčením nohy (2) nastavte výšku.
3. Utáhněte pojistnou matici (1) proti skříni.

2.6 Vyrovnání spotřebiče

Správně připevněte vypouštěcí hadici k trubce. Hadice musí v jednom bodě dosahovat výšky mezi 80 a 100 cm nad spodní stranou spotřebiče! Pokud možno nechávejte vypouštěcí hadici vždy upevněnou ve svorce na zadní straně spotřebiče.



VAROVÁNÍ!

- ▶ Pro připojení použijte pouze dodanou hadicovou sadu.
- ▶ Nikdy znovu nepoužívejte staré hadicové sady!
- ▶ Připojujte pouze k přívodu studené vody.
- ▶ Před připojením zkontrolujte, zda je voda čistá a čirá.

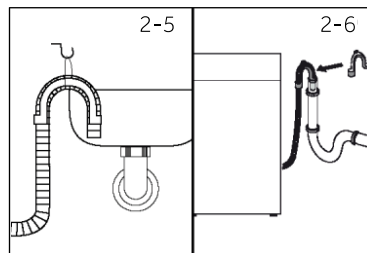
V úvahu připadají následující možnosti připojení:

2.6.1 Vypouštěcí hadice k umyvadlu

- ▶ Zavěste vypouštěcí hadici s držákem ve tvaru U přes okraj umyvadla odpovídající velikosti (obr. 2-5).
- ▶ Zajistěte dostatečnou ochranu držáku ve tvaru U před klouzáním.

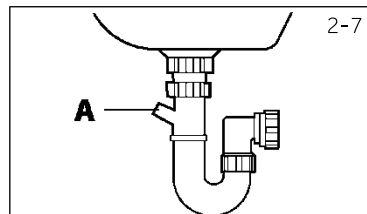
2.6.2 Vypouštěcí hadice k odtokové přípojce

- ▶ Odpadní trubka s průduchem musí mít průměr nejméně 40 mm.
- ▶ Zasuňte vypouštěcí hadici do odtokové trubky v délce 80–100 mm.
- ▶ Připojte držák ve tvaru U a náležitě ho upevněte (obr. 2-6).



2.6.3 Vypouštěcí hadice k přípojce umyvadla

- ▶ Přípojka se musí nacházet nad sifonem.
- ▶ Trubková přípojka je obvykle uzavřena ucpávkou (A). Tu je nutné odstranit, aby se předešlo poruše funkčnosti (obr. 2-7).
- ▶ Zajistěte vypouštěcí hadici svorkou.



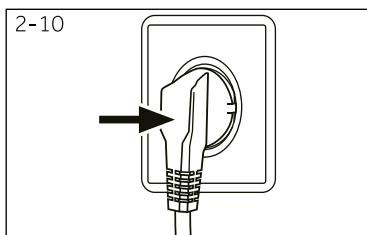
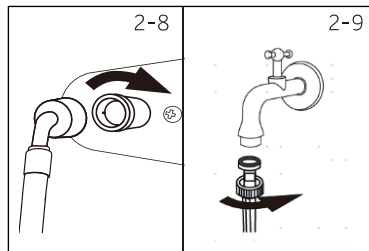
POZOR!

- ▶ Vypouštěcí hadice by neměla být ponořena ve vodě a měla by být pevně připevněná a bez netěsností. Jestliže je vypouštěcí hadice položena na zemi nebo je trubka ve výšce menší než 80 cm, pračka se bude během plnění neustále vypouštět (samovolné vypouštění).
- ▶ Vypouštěcí hadice se nesmí prodlužovat. V případě potřeby se obraťte na poprodejní servis.

2.7 Vypouštěcí hadice k přípojce umyvadla

Ujistěte se, že jsou vložena těsnění.

1. Připojte přívodní hadici zahnutým koncem ke spotřebiči (obr. 2-8). Ručně utáhněte šroubový spoj.
2. Druhý konec se připojuje k vodovodnímu kohoutku s 3/4" závitem (obr. 2-9).



2.8 Elektrické zapojení

Před každým připojením zkontrolujte:

- ▶ zda napájení, zásuvka a jištění odpovídají údajům na typovém štítku;
- ▶ zda je síťová zásuvka uzemněná a nepoužívá se rozbočovací adaptér ani prodlužovací kabel;
- ▶ zda zástrčka přesně zapadne do zásuvky.
- ▶ **Pouze pro Spojené království:** Britská zástrčka vyhovuje normě BS1363A.

Zasuňte zástrčku do zásuvky (obr. 2-10).



VAROVÁNÍ!

- ▶ Zajistěte, aby byly všechny přípojky (napájení, vypouštěcí a přívodní hadice) vždy pevně utažené, suché a bez netěsností!
- ▶ Dejte pozor, aby tyto součásti nebyly zmáčknuté, zauzlené nebo zkroucené.
- ▶ Pokud se poškodí napájecí kabel, výměnu musí provést servisní zástupce (viz záruční list), aby se vyloučilo riziko.

3.1 Tipy pro plnění

- Při třídění prádla se ujistěte:
 - že jste z prádla odstranili kovové předměty, například sponky, špendlíky, mince;
 - že jste zapnuli knoflíky na povlacích na polštáře, zipy a zavázali volné řemínky a dlouhé stuhu;
 - že jste ze závěsů odstranili válečky, háčky nebo spony;
 - že jste si pozorně přečetli štítky pro praní na oděvech;
 - že jste speciálními prostředky odstranili všechny odolné skvrny.
- ▶ Při praní předložek, přehozů nebo jiného těžkého prádla doporučujeme vynechat odstředovací cyklus.
 - ▶ Při praní vlny se ujistěte, že příslušný kus lze prát v pračce. Zkontrolujte štítek na prádle.
 - ▶ Mezi praním nechávejte dvířka pootevřená, aby se zabránilo případnému vzniku zápachu uvnitř spotřebiče.

3.2 Užitečné rady pro úsporu

Tipy pro úsporu peněz a ochranu životního prostředí při používání spotřebiče:

- ▶ Naplňte spotřebič na doporučenou kapacitu uvedenou u příslušného programu v tabulce programů – pak budete moci ŠETŘIT energii a vodu.
- ▶ Hlučnost a zbytková vlhkost prádla jsou ovlivňovány otáčkami odstředování; rychlejší odstředování znamená větší hlučnost a nižší zbytkovou vlhkost prádla.
- ▶ Z hlediska kombinované spotřeby vody a energie jsou obvykle nejúspornější ty programy, které trvají déle a pracují s nižší teplotou.
- ▶ Chcete-li informace o spotřebě energie, naskenujte kód QR na energetickém štítku. V závislosti na místních podmínkách se může aktuální spotřeba energie lišit od udávané spotřeby.

Maximalizujte velikost náplně

- ▶ Dodržujte doporučenou maximální velikost náplně, abyste co nejlépe využívali energii, vodu, mycí prostředek a čas.
- Při mytí plné náplně místo dvou polovičních náplní ušetříte až 50 % energie.

Potřebujete predeprání?

- ▶ Pouze pro silně znečištěné prádlo!
- NEVYBÍREJTE predeprání pro mírně až běžně znečištěné prádlo, abyste UŠETŘILI prací prostředek, čas, vodu a energii.

Je nutné prát v horké vodě?

- ▶ Skvrny předem ošetřete odstraňovačem skvrn nebo namočte zaschlé skvrny před praním, abyste nemuseli používat program praní v horké vodě. Použijte program praní při nízké teplotě, abyste ušetřili energii.

3.3 Dávkování pracích prostředků

Následuje stručný návod s tipy a radami k používání pracích prostředků.

- ▶ Používejte pouze prací prostředky vhodné pro pračku.
- ▶ Vybírejte prací prostředek podle typu tkaniny (bavlna, jemné prádlo, syntetika, vlna, hedvábí atd.), barvy, typu a míry znečištění a naprogramované teploty praní.

- ▶ Pokaždé pečlivě dodržujte pokyny výrobce týkající se správného množství pracího prostředku, aviváže nebo jiných aditiv; správné používání spotřebiče se správnou dávkou vám umožní předejít plýtvání a omezit dopad na životní prostředí.



Při praní silně znečištěného bílého prádla doporučujeme používat programy pro bavlnu s teplotou nejméně 60 °C a normální prací prášek (s vysokou účinností) obsahující bělicí činidla, který přináší vynikající výsledky při středních nebo vysokých teplotách. Pro praní při teplotách mezi 40 °C a 60 °C je třeba používat takový typ pracího prostředku, který je vhodný pro daný typ tkaniny a míru znečištění. Normální práškové prací prostředky jsou vhodné pro silně znečištěné „bílé“ nebo stálobarevné tkaniny, zatímco tekuté prací prostředky nebo prostředky „chránící barvy“ jsou vhodné pro lehce znečištěné barevné tkaniny.

Pro praní při teplotách pod 40 °C doporučujeme tekuté prací prostředky nebo takové prostředky, na nichž je výslovně uvedeno, že jsou vhodné pro praní při nízkých teplotách.

Pro praní vlny nebo hedvábí používejte pouze prací prostředky se speciálním složením pro tyto tkaniny.

- ▶ Příliš mnoho pracího prostředku vede k nadměrnému pění, což zabraňuje správnému provedení cyklu. Také to může ovlivnit kvalitu praní a máchání.

Používání ekologických pracích prostředků bez fosfátů může mít následující účinky:

- **Kalnější vypouštěná voda po máchání:** Tento jev souvisí s rozptýlenými zeolity a nemá nepříznivý vliv na účinnost máchání.
- **Bílý prášek (zeolity) na prádle na konci praní:** Jedná se o normální jev; prášek není absorbován tkaninou a nemění její barvu. Chcete-li odstranit zeolity, vyberte program s mácháním. Příště zkuste použít poněkud méně pracího prostředku.
- **Pěna ve vodě při posledním máchání:** Nemusí nutně znamenat nedostatečné máchání. Při příštím praní zkuste použít méně pracího prostředku.
- **Nadměrné pění:** Často bývá způsobeno aniontovými povrchově aktivními látkami, které se nacházejí v pracích prostředcích a těžko se odstraňují z prádla. V takovém případě neopakujte máchání, abyste vyloučili tyto účinky. Je to neúčinné. Doporučujeme provést ošetřovací praní s použitím vhodného čistícího prostředku. Pokud problém přetrvává nebo máte podezření na závadu, ihned se obraťte na autorizované servisní středisko pro zákazníky.



Poznámka:

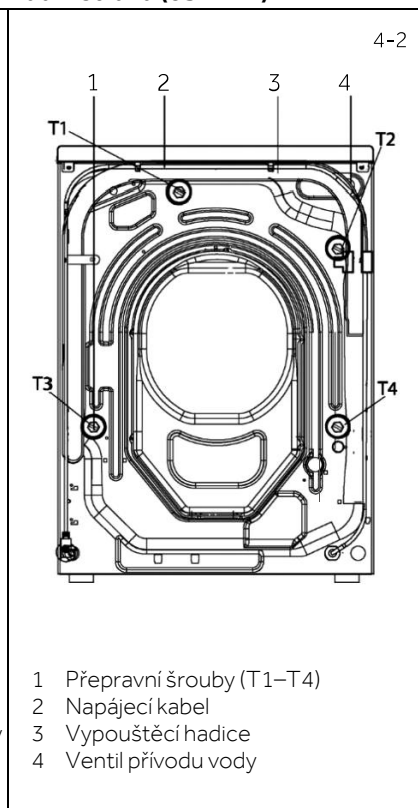
Vzhledem k technickým změnám a různým modelům nemusí ilustrace v následujících kapitolách přesně znázorňovat váš model.

4.1 Obrázek spotřebiče

Přední strana (obr. 4-1):

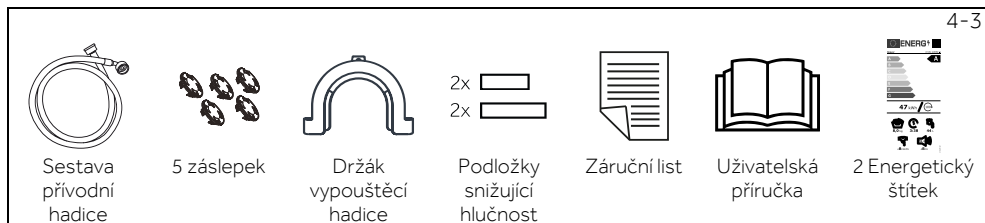


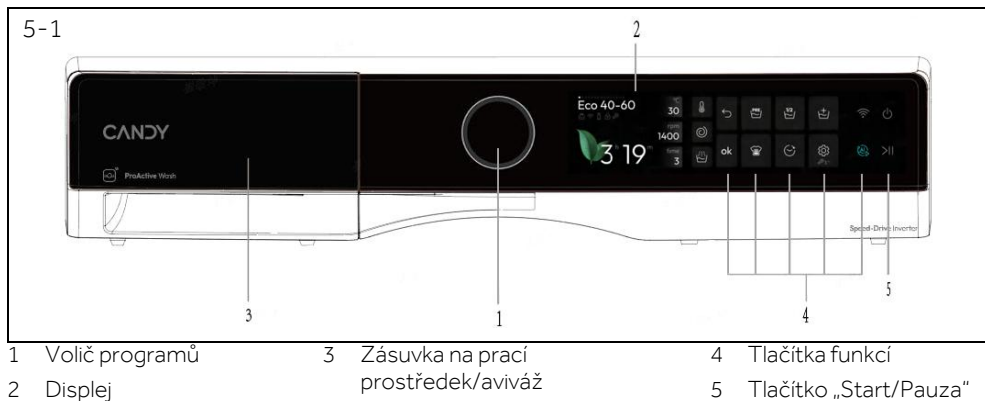
Zadní strana (obr. 4-2):



4.2 Příslušenství

Zkontrolujte příslušenství a literaturu podle tohoto seznamu (obr. 4-3):





i Poznámka: Zvukový signál

V případě potřeby lze vybrat nebo zrušit zvukovou signalizaci; viz KAŽDODENNÍ POUŽÍVÁNÍ (viz str. 29, 8.12).

5-2



5.1 Tlačítko napájení

Tímto tlačítkem napájení se zapíná/vypíná spotřebič (obr. 5-2).

5-3



5.2 Volič programů

Otočením ovladače (obr. 5-3) lze vybrat jeden z 18 programů; zobrazí se jeho výchozí nastavení.

5-4



5.3 Displej

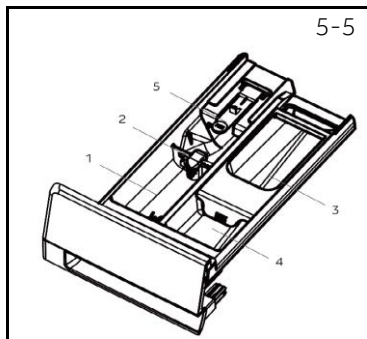
Na displeji (obr. 5-4) se zobrazují následující informace:

- ▶ Název programu
- ▶ Zbývající čas
- ▶ Zbývající vyhrazený čas
- ▶ Informace o alarmech a výzvách
- ▶ Informace o konci pozastavení
- ▶ Doba prodlevy

5.4 Zásuvka na prací prostředek

Otevřete zásuvku na prací prostředek a uvidíte následující součásti (obr. 5-5).

- 1: Zásobník na práškový nebo tekutý prací prostředek.
- 2: Klapkový přepínač pracího prostředku, zvedněte ho pro práškový prostředek, nechte ho dole pro tekutý prostředek.
- 3: Vložte malé množství pracího prášku.
- 4: Zásobník na aviváž.
- 5: Zajišťovací výstupek, stiskněte jej, abyste mohli vytáhnout zásuvku. Doporučení, které prací prostředky se hodí pro které teploty praní, najdete na etiketách pracích prostředků (viz str. 28).



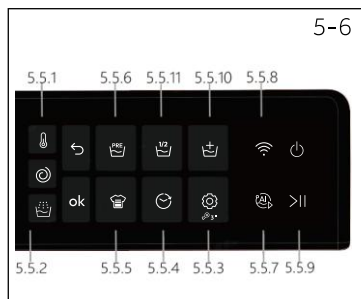
5.5 Tlačítka funkcí

Tlačítka funkcí (obr. 5-6) aktivují další možnosti vybraného programu před jeho spuštěním. Zobrazí se příslušné indikátory.

Po vypnutí spotřebiče nebo nastavení nového programu se zobrazí všechny možnosti.

Jestliže má nějaké tlačítko více možností, požadovanou možnost lze vybrat jeho opakovaným stisknutím.

Po klepnutí na slabě svítící tlačítko se zruší výběr funkce; když svítí jasně, funkce je vybraná.

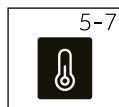


Poznámka: Nastavení z výroby

Společnost Candy má vhodně stanovená výchozí nastavení pro každý program, aby se dosáhlo nejlepších výsledků. Pokud nemáte zvláštní požadavky, doporučuje se výchozí nastavení.

5.5.1 Tlačítko funkce „“

Klepnutím na toto tlačítko (obr. 5-7) zobrazíte odpovídající teplotu. Pokud je vybrána hodnota „--“, voda se nebude ohřívat.




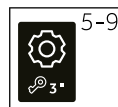
5.5.2 Tlačítko funkce „“


Klepnutím na toto tlačítko (obr. 5-8) změňte nebo zrušte výběr odstředování v programu. Pokud nesvítí žádná kontrolka a na displeji se zobrazuje „0“, spotřebič nebude odstřeďovat.



5.5.3 Tlačítko funkce „ 3“

Po klepnutí na toto tlačítko se na obrazovce zobrazí následující možnosti. Otočte ovladač na příslušnou možnost, klepnutím na tlačítko OK ji vyberte, klepnutím na tlačítko  se vraťte na předchozí obrazovku.



- Otočte ovladač na Wifi a klepněte na tlačítko OK. Na obrazovce se zobrazí „Chcete pokračovat resetováním přihlašovacích údajů k síti Wifi“. Tlačítkem OK resetujte funkci Wifi, tlačítkem  se vraťte na předchozí obrazovku.
- Otočte ovladač na možnost „Vypnutí zvuku“ a klepněte na tlačítko OK. Pokud je zvýrazněna možnost „Vypnutí zvuku“, znamená to, že zvuk je vypnutý. Pokud znovu klepnete na tlačítko OK a možnost „Vypnutí zvuku“ bude svítit slabě, znamená to, že zvuk je zapnutý.
- Otočte ovladač na možnost „Připomínka čištění bubnu“ a klepněte na tlačítko OK. Otočením ovladače zvolte cyklus Připomínka čištění bubnu a potvrďte volbu stisknutím tlačítka OK.
- Otočte ovladač na možnost Tvrdost vody a klepněte na tlačítko OK. Otáčením ovladače nastavte tvrdost vody a potvrďte volbu stisknutím tlačítka OK.
Stupeň tvrdosti vody:
NÍZKÁ (0–12 °fH nebo 0–7 °dH)
STŘEDNÍ (13–30 °fH nebo 8–17 °dH)
VYSOKÁ ≥ 30 °fH nebo ≥ 17 °dH
- Otočte ovladač na možnost „Jazyk“ a klepněte na tlačítko OK. Otáčením ovladače nastavte jazyk a potvrďte volbu stisknutím tlačítka OK.
- Otočte ovladač na možnost „Reset“ a klepněte na tlačítko OK. Na obrazovce se zobrazí dotaz, zda chcete obnovit nastavení z výroby, potvrďte volbu stisknutím tlačítka OK.

- Stisknutím tohoto tlačítka na 3 sekundy aktivujete dětský zámek.



5.5.4 Tlačítko funkce „“

- Toto tlačítko (obr. 5-10) umožňuje předem naprogramovat cyklus praní s maximální prodlevou 24 hodin.
- Chcete-li odložit spuštění cyklu, postupujte následovně:
 - Vyberte požadovaný program.
 - Klepněte na toto tlačítko a nejprve otáčením ovladače nastavte hodiny. Prodleva se zvyšuje v krocích po 1 hodině. Potvrďte volbu stisknutím tlačítka OK. Potom otáčením ovladače nastavte minuty. Prodleva se zvyšuje v krocích po 10 minutách. Potvrďte volbu stisknutím tlačítka OK.
- Odložené spuštění lze zrušit otočením voliče programů.



5.5.5 Tlačítko funkce „“

- Ikonu Intenzivní vyberte v případě větší náplně nebo více znečištěného prádla; délka praní bude delší.

5-12



5.5.6 Tlačítko funkce „PRE“

- Tato možnost umožňuje přeprání a je vhodná zejména pro velmi znečištěné prádlo (lze ji použít pouze s některými programy podle tabulky programů). Doporučujeme nepoužívat žádný prací prostředek nebo jen malé množství uvedené na obalu pracího prostředku.

5.5.7 Tlačítko funkce „AI“

- Klepnutím na tlačítko spustíte program Smart Wash.
- Tento inovativní program je schopen automaticky přizpůsobovat účinnost praní objemu a typu náplně, aby se bez obav dosáhlo nejlepších výsledků. Tímto programem lze prát mírně znečištěnou směs bavlněného a syntetického prádla.

5-13



5.5.8 Tlačítko funkce „Wi-Fi“

- Krátkým stisknutím tohoto tlačítka aktivujete/deaktivujete dálkové ovládání spotřebiče prostřednictvím aplikace hOn (obr. 5-14).

POZNÁMKA: Chcete-li zahájit postup párování, řiďte se pokyny v aplikaci. Více informací najdete v příslušné kapitole 9 „Aplikace hOn“.

5-14



5.5.9 Tlačítko funkce „>||“

- Krátkým stisknutím tohoto tlačítka (obr. 5-15) spustíte nebo přerušíte aktuálně zobrazený program.

5-15



5.5.10 Tlačítko funkce „+“

- Po klepnutí na toto tlačítko se na obrazovce zobrazí následující možnosti. Otočte ovladač na příslušnou možnost, klepnutím na tlačítko OK ji vyberte, klepnutím na tlačítko ↶ se vraťte na předchozí obrazovku.

5-16



1. Snadné žehlení

Tato možnost umožňuje další, přerušovaný běh pračky po odstředění, aby se prádlo pohybovalo, zamezilo se vzniku plísně a zápachu, vyrovnaly se záhyby a prádlo bylo po pověšení měkké. Ve funkci „Snadné žehlení“ se sníží max. rychlost odstředování. Po výběru této funkce může uživatel stále vybrat rychlost.

2. Noční praní

Výběrem tohoto programu se vypne zvuková signalizace kromě alarmu a sníží se otáčky průběžného odstředování. Po konečném máchání zůstane prádlo ponořené ve vodě, aby se dokonale narovnala vlákna. Během fáze ponechání ve vodě v bubnu spotřebič pozastaví počítání času. Stisknutím tlačítka „Spustit“ dokončete cyklus fázemi odstředování a vypouštění.



5.5.11 Tlačítko funkce „“

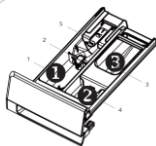
- Ikonu Poloviční náplň vyberte v případě menší náplně nebo nepříliš znečištěného prádla.



5.5.12 Tlačítko funkce „“


- Tato možnost umožňuje upravovat počet máchání v daném programu. Po klepnutí na toto tlačítko se na obrazovce zobrazí počet máchání. Otáčením ovladače vyberte počet máchání a klepněte na tlačítko OK.

- Ano
- Volitelné
- / Ne



Zásobník pro:

- 1 Prací prostředek
- 2 Aviváž nebo ošetrovací prostředek
- 3 Předpírku

	 MAX. KG		STAND. TEPL.	MAX. TEPL.	AKT. OTÁČKY	MAX. OTÁČKY	1	2	3	Máchání	Aut. dávkování pracího prostředku	Aut. dávkování aviváže	Poloviční naplň	Prodlava	Další funkce	Nastavení
	9 KG	8 KG														
ECO 40-60	9	8	40	90	1400	1400	●	○	○	○	○	○	○	○	○	○
RYCHLÝ	1	1	30	30	800	800	●	○	/	○	○	○	/	○	/	○
SPECIÁLNÍ 39'	4,5	4	30	30	800	1400	●	○	/	○	○	○	/	○	/	○
VLNA	2,5	2	30	30	800	800	●	○	/	○	○	○	/	○	/	○
RUČNÍ PRANÍ	4,5	4	30	60	800	800	●	○	/	○	○	○	/	○	○	○
JEMNÉ	2	2	30	40	1400	1400	●	○	/	○	○	○	/	○	○	○
HYGIENICKÝ PLUS 59'	2	2	60	90	1400	1400	●	○	/	○	○	○	○	○	○	○
20 °C STUDENÉ PRANÍ	9	8	20	20	1000	1000	●	○	/	○	○	○	○	○	○	○
BAVLNA	9	8	30	90	1400	1400	●	○	○	○	○	○	○	○	○	○
BAREVNÉ	1	1	30	30	800	1000	/	/	/	○	○	○	○	○	○	○
SMÍŠENÉ	9	8	30	60	1000	1400	●	○	○	○	○	○	○	○	○	○
DŽÍNY	9	8	30	60	1000	1000	●	○	○	○	○	○	○	○	○	○
BÍLÉ	9	8	30	60	1000	1000	●	○	○	○	○	○	○	○	○	○
SMART WASH	9	8	40	60	1000	1000	●	○	/	○	○	○	○	○	○	○
SYNTETIKA	9	8	40	60	1200	1200	●	○	○	○	○	○	○	○	○	○
DEZINFEKČNÍ	9	8	60	90	1400	1400	●	○	/	○	○	○	○	○	○	○
MÁCHÁNÍ	9	8	/	/	1000	1000	/	○	/	/	/	○	/	/	/	○
ODŠTŘEDOVÁNÍ	9	8	/	/	1000	1400	/	/	/	/	/	/	/	/	/	○
ČIŠTĚNÍ BUBNU	/	/	90	90	600	600	/	/	/	/	/	/	/	/	/	○

INFORMACE PRO ZKUŠEBNÍ LABORATOŘE
STANDARDNÍ PROGRAM PODLE (EU) č. 2019/2023: PROGRAM ECO 40-60

Popis programů

Pro praní různých typů prádla s různým stupněm znečištění je pračka vybavena různými programy, které plní veškeré potřeby praní (viz tabulka programů).



Zvolte program podle pokynů na štítcích prádla, věnujte pozornost zejména maximální doporučené teplotě.



VAROVÁNÍ!

DŮLEŽITÁ RADA PRO DOKONALÉ PRANÍ.

- ▶ Nové barevné prádlo je nutné prát samostatně alespoň 5 až 6 prvních praní.
- ▶ Některé velké kusy tmavého prádla, jako jsou džíny a ručníky, by se měly vždy prát samostatně.
- ▶ Nikdy nemíchejte NESTÁLOBAREVNÉ prádlo.

ECO 40-60

Program ECO 40-60 dokáže ve stejném cyklu společně vyprat normálně znečištěné bavlněné prádlo, které se má podle údajů prát na 40 °C až 60 °C. Tento program se používá k posouzení souladu s právními předpisy EU Ecodesign (o konstrukci výrobků šetrných k životnímu prostředí).

BÍLÉ

Tento program je vhodný pro praní barevného bavlněného prádla na 40 °C nebo pro zajištění nejvyššího stupně čistoty odolného barevného prádla praného na 60 °C nebo 90 °C.

Konečné odstředování probíhá maximální rychlostí, která zaručuje dokonalé odstranění vody.

SMART WASH

Nová technologie Power care zaručuje maximální šetrnost k vašim oděvům díky dokonalému smíchání vody a pracího prostředku při teplotě 30 °C a dokonalé práci účinnosti. Tento inovativní program je schopen automaticky přizpůsobovat účinnost praní objemu a typu náplně, aby se bez obav dosáhlo nejlepších výsledků. Tímto programem lze prát mírně znečištěnou směs bavlněného a syntetického prádla.

DŽÍNY

Tento program je vhodný pro džíny nebo některé džínové oděvy, které lze prát v pračce. Maximální teplota praní je 60 °C.

SYNTETIKA

Tento program umožňuje prát společně různé tkaniny různých barev. Krouživý pohyb bubny a hladina vody jsou v průběhu praní a máchání optimalizovány. Přesné otáčky zaručují menší pomačkání prádla.

RUČNÍ PRANÍ

Tento program je určen pro praní jemných tkanin, které lze prát v pračce, nebo prádla, které se pere v ruce.

ČIŠTĚNÍ BUBNU

Tímto programem lze provést samočištění pračky.

Doporučujeme spouštět samočištění bubnu po každém padesátém použití pračky.

Při použití tohoto programu nedávejte dovnitř žádný prací prostředek ani čisticí prostředek pro pračky.

VLNA

Tento program lze použít k praní vlněných oděvů při maximální teplotě 30 °C a maximální rychlosti odstředování 800 otáček.

SPECIÁLNÍ 39'

Tento program umožňuje společně vyprat prádlo z různých tkanin, například bavlněných, syntetických nebo smíšených tkanin, za pouhých 39 minut při teplotě 40 °C (nebo méně). Tento program je vhodný zejména pro lehce znečištěné tkaniny v množství až poloviny jmenovité náplně.

RYCHLÝ

Tento nový program lze používat k získání vynikajících výsledků při současné úspoře vody, energie, pracího prostředku a času. Pere při střední teplotě a je vhodný pro mírně znečištěnou směs bavlněného a syntetického prádla. Doporučuje se pro malé náplně a mírně znečištěné kusy prádla.

20 °C STUDENÉ PRANÍ

Tento inovativní program umožňuje prát společně různé tkaniny různých barev, například bavlnu, syntetiku a smíšené tkaniny, při pouhých 20 °C a zajišťuje vynikající účinnost praní.

BAREVNÉ

Tento program dokáže ochránit prádlo během praní, aby si dlouhodobě uchovalo původní barvu, a slouží k ošetřování oděvů. Maximální teplota v tomto programu je 30 °C a maximální rychlost odstředování je 1000 otáček.

SMÍŠENÉ

Tento prací program může dosáhnout a udržovat maximální teplotu 60 °C při maximální rychlosti odstředování 1400 otáček. Doporučuje se pro praní smíšených tkanin.

BAVLNA

Tento program je vhodný pro praní barevného bavlněného prádla na 30 °C nebo pro zajištění nejvyššího stupně čistoty odolného barevného prádla praného na 60 °C nebo 90 °C. Konečné odstředování probíhá maximální rychlostí, která zaručuje dokonalé odstranění vody.

JEMNÉ

Tento program je určen k dobrému ošetření jemného prádla, které vypere rychle při nízké teplotě. Prodloužené, důkladné máchání vyživuje textilní vlákna.

MÁCHÁNÍ

Tento program provede dvojí máchání s průběžným odstředováním (které lze omezit nebo zrušit příslušným tlačítkem). Používá se k máchání jakéhokoli typu tkaniny, například po ručním praní.

DEZINFEKČNÍ

Tento program má vysokou teplotu a může využívat páru, která pomáhá lépe vyprat a odstraňovat skvrny s menším množstvím zbylého pracího prostředku. Je vhodný pouze k praní bavlněného prádla.

ODSTŘEĐOVÁNÍ

Program dokončí odstředování při maximálních otáčkách. Odstředování lze zrušit nebo omezit tlačítkem „⊙“.

HYGIENICKÝ PLUS 59'

Tento prací program může běžet delší dobu s teplotou 60 °C, přičemž kombinuje působení páry s účinným mácháním, aby bylo prádlo dokonale čisté a hygienické. Doporučuje se pro bavlněné tkaniny.



Poznámka: Postup kontroly počtu cyklů provedených spotřebičem

Postup: v programu „BAVLNA“ současně stiskněte tlačítka „TEPLOTA“ a „RYCHLOST“, na 2 sekundy se zobrazí počet provedených cyklů a potom se opět zobrazí program „BAVLNA“. Po skončení programu se zvýší souhrnný počet cyklů. Po překročení hodnoty 9999 se bude počet provedených cyklů zobrazovat hexadecimálně.

Chcete-li informace o spotřebě energie, naskenujte kód QR na energetickém štítku.





V závislosti na místních podmínkách se může aktuální spotřeba energie lišit od udávané spotřeby.







Poznámka: Automatické vážení

Spotřebič je vybaven rozpoznáváním náplně. V případě malé náplně se v některých programech automaticky sníží spotřeba energie a vody a zkrátí se délka praní. Zobrazovaná výchozí doba se může lišit v závislosti na hmotnosti náplně. Týká se to programů „Smart Wash, Eco 40-60, Syntetika, Bavlna, Hygienický Plus 59', 20 °C studené praní“.

Orientační informace (podle nařízení Komise (EU) 2019/2023):

Jmenovitá kapacita	Program	 (kg)	 (HH:MM)	ENERGY (kWh/cyklus)	 (l/cyklus)	Max. teplota (°C)	Max. otáčky (ot/min)	 Zbytková vlhkost (%)
8 kg (1400 ot)	Eco 40-60	8	3:58	0,950	78,0	38	1330	52,0
	Eco 40-60	4	2:58	0,610	48,0	35	1330	52,0
	Eco 40-60	2	2:48	0,230	36,0	25	1330	55,0
	BAVLNA 20 °C	8	3:58	0,950	78,0	38	1330	52,0
	BAVLNA 60 °C	8	1:23	2,800	100,0	20	1000	65,0
	Syntetika 40 °C	4	1:45	1,000	80,0	40	1200	40,0
	Rychlý 30 °C	1	0:14	0,280	45,0	30	1000	65,0

Jmenovitá kapacita	Program	 (kg)	 (HH:MM)	ENERGY (kWh/cyklus)	 (l/cyklus)	Max. teplota (°C)	Max. otáčky (ot/min)	 Zbytková vlhkost (%)
9 kg (1400 ot)	Eco 40-60	9	3:58	0,950	78,0	38	1330	52,0
	Eco 40-60	4,5	2:58	0,610	48,0	35	1330	52,0
	Eco 40-60	2	2:48	0,230	36,0	25	1330	55,0
	BAVLNA 20 °C	9	3:58	0,950	78,0	38	1330	52,0
	BAVLNA 60 °C	9	1:23	2,800	100,0	20	1000	65,0
	Syntetika 40 °C	4,5	1:45	1,000	80,0	40	1200	40,0
Rychlý 30 °C	1	0:14	0,280	45,0	30	1000	65,0	

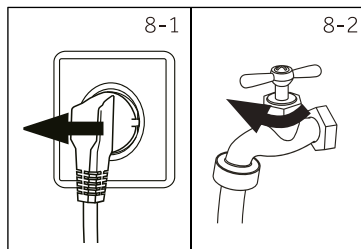
Uvedené hodnoty pro jiné programy než Eco 40-60 a cyklus praní a sušení jsou pouze orientační.

8.1 Napájení

Připojte pračku k napájení (220 V až 240 V~/50 Hz; obr. 8-1). Přečtěte si také oddíl INSTALACE (viz str. 10).

8.2 Připojení vody

- ▶ Před připojením zkontrolujte čistotu a průzračnost přívodu vody.
- ▶ Otevřete kohoutek (obr. 8-2).

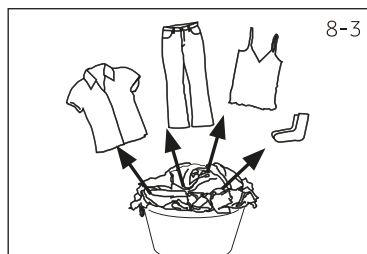


Poznámka: Těsnost

Před použitím otevřete kohoutek, abyste zkontrolovali těsnost spojů mezi kohoutkem a přívodní hadicí.

8.3 Příprava prádla

- ▶ Roztřídte oblečení podle typu tkaniny (bavlna, syntetika, vlna nebo hedvábí atd.) a míry znečištění (obr. 8-3). Věnujte pozornost štítkům na prádle s pokyny pro praní.
- ▶ Oddělte bílé prádlo od barevného. Barevné prádlo nejprve vyperte v ruce, abyste zkontrolovali, zda barvy neblednou nebo nepouští.
- ▶ Vyndejte všechno z kapes (klíče, mince atd.) a sundejte tvrdší ozdobné předměty (např. brože).
- ▶ Oděvy bez lemování, jemné prádlo a jemně tkaný textil, například jemné záclony, je nutné vložit do pracího pytle (lepší by bylo ruční praní nebo chemické čištění).
- ▶ Zapněte zipy, suché zipy a háčky a zkontrolujte, zda jsou knoflíky pevně přišité.
- ▶ Choulostivé kusy jako prádlo bez pevného lemování, jemné spodní prádlo a malé kusy jako ponožky, opasky, podprsenky atd. vložte do pracího pytle.
- ▶ Rozložte velké kusy látky, například prostěradla, pokrývky atd.
- ▶ Džíny a textilie s potiskem, ozdobami nebo intenzivními barvami obraťte naruby, pokud možno je perte odděleně.



POZOR!

Netextilní materiály, stejně jako předměty, které jsou malé, volné nebo mají ostré hrany, by mohly způsobit závady a poškodit oblečení a spotřebič.

Tabulka ošetřování prádla

Praní					
	Pratelné do 95 °C, normální postup		Pratelné do 60 °C, normální postup		Pratelné do 60 °C, šetrný postup
	Pratelné do 40 °C, normální postup		Pratelné do 40 °C, šetrný postup		Pratelné do 40 °C, velmi šetrný postup
	Pratelné do 30 °C, normální postup		Pratelné do 30 °C, šetrný postup		Pratelné do 30 °C, velmi šetrný postup
	Perte v ruce, max. 40 °C		Neperte		
Bělení					
	Lze bělit jakýmkoli prostředkem		Pouze kyslík/bez chlóru		Nebělte
Sušení					
	Lze sušit v sušičce při normální teplotě		Lze sušit v sušičce při nižší teplotě		Nesušte v sušičce
	Sušení na šňůře		Sušení naplocho		
Žehlení					
	Žehlete při maximální teplotě do 200 °C		Žehlete při střední teplotě do 150 °C		Žehlete při nízké teplotě do 110 °C bez páry (žehlení s párou by mohlo způsobit nevratné poškození)
	Nežehlete				
Profesionální péče o textil					
	Chemické čištění tetrachloroethenem		Chemické čištění uhlovodíky		Nečistěte chemicky
	Profesionální mokré čištění		Nepoužívejte profesionální mokré čištění		

8.4 Plnění spotřebiče

- ▶ Vkládejte prádlo po jednotlivých kusech.
- ▶ Nepřeplňujte. Pamatujte, že maximální náplň v jednotlivých programech se liší! Praktické pravidlo pro maximální náplň: Nechte patnáct centimetrů mezi náplní a horní stranou bubny.
- ▶ Pečlivě zavřete dvířka. Dbejte na to, abyste nepřivřeli žádný kus prádla.

Poznámka: Automatické vážení

Zobrazovaná výchozí doba se může lišit v závislosti na hmotnosti náplně. Týká se to programů „Smart Wash, Eco 40-60, Syntetika, Bavlna, Hygienický Plus 59', 20 °C studené praní a Smišené“.

8.5 Výběr pracího prostředku

- ▶ Účinnost a výkonnost praní je dána kvalitou použitého pracího prostředku.
- ▶ Používejte pouze prací prostředek schválený pro praní v pračce.
- ▶ V případě potřeby použijte speciální prací prostředky, např. pro syntetické a vlněné tkaniny.
- ▶ Přečtěte si tipy na štítcích pracích prostředků.
- ▶ Nepoužívejte prostředky pro suché čištění jako trichlorethylen a podobné produkty.

Výběr nejlepšího pracího prostředku

Program	Typ pracího prostředku				
	Univerzální	Barevné	Jemné	Speciální	Aviváž
Eco 40-60	✓	✓	-	-	✓
Speciální 39'	✓	✓T	-	-	✓
Rychlý	T	✓T	-	-	✓
20 °C studené praní	✓	✓	-	-	✓
Dezinfekční	✓	✓	-	-	✓
Vlna	✓P	✓	-	-	✓
Bavlna	✓	✓	-	-	✓
Jemné	-	-	✓	✓	✓
Máchání	-	-	-	-	✓
Barevné	✓	✓	-	-	✓
Čištění bubnu	-	-	-	✓	-
Smart Wash	✓	✓	-	-	✓
Ruční praní	-	-	✓	✓	✓
Syntetika	-	✓	-	-	✓
Džíny	-	✓T	-	✓	✓
Bílé	✓P	✓	-	-	✓
Smíšené	✓P	✓	-	-	✓
Odstředování	-	-	-	-	-

T = gelový/tekutý prostředek, P = práškový prostředek, O = ne, ✓ = doporučeno
 - = nedoporučeno

Jestliže se používá tekutý prací prostředek, nedoporučuje se aktivovat prodlevu.

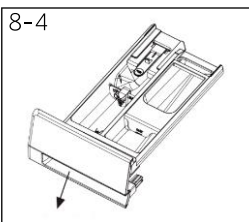
Doporučujeme:

- ▶ Práškový prací prostředek: 20 °C až 90 °C* (nejlepší použití: 40–60 °C)
- ▶ Prací prostředek pro barevné prádlo: 20 °C až 60 °C (nejlepší použití: 30–60 °C)
- ▶ Prací prostředek pro vlněné/jemné prádlo: 20 °C až 30 °C (nejlepší použití: 20–30 °C)

* Teplotu praní 90 °C volte pouze v případě zvláštních hygienických požadavků.

* Pokud zvolíte teplotu vody 60 °C nebo vyšší, doporučujeme použít méně pracího prostředku.

- * Je lepší použít méně práškového pracího prostředku nebo volné mydliny.
- * Doporučený typ pracího prostředku při dálkovém ovládnání závisí na programu zvoleném v aplikaci.



8.6 Přidávání pracího prostředku

1. Vysuňte zásuvku na prací prostředek.
2. Dejte požadované prostředky do příslušných zásobníků (obr. 8-4).
3. Lehkým tlakem zavřete zásuvku.

i Poznámka:

- ▶ Řiďte se pokyny na obalu pracího prostředku.
- ▶ Koncentrovaný tekutý prací prostředek by se měl před přidáním zředit.
- ▶ Pečlivě zvolte nastavení programu podle symbolů s údaji o péči na štítcích všech oděvů a podle tabulky programů.



8.7 Vyberte program

Vyberte program, který odpovídá míře znečištění a typu prádla, abyste dosáhli nejlepších výsledků praní.

Otáčením voliče programů (obr. 8-5) vyberte správný program. Na displeji se zobrazí název vybraného programu.

i Poznámka: Odstranění zápachu

Před prvním použitím doporučujeme spustit program „ČIŠTĚNÍ BUBNU“, aby se odstranily zbytky, které by mohly mít nepříznivé účinky. Do zásobníku nedávejte žádný prací prostředek ani speciální čisticí prostředek na pračky.

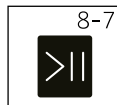


8.8 Přidejte jednotlivé volby

Vyberte požadované možnosti a nastavení (obr. 8-6); viz Ovládací panel.

8.9 Spustíte prací program

Spustíte program klepnutím na tlačítko „START/PAUZA“ (obr. 8-7). Spotřebič pracuje podle aktuálního nastavení. Změny lze provádět pouze po zrušení programu.



8.10 Přerušeni/zrušení pracího programu

Chcete-li přerušit běžící program, stiskněte tlačítko „START/PAUZA“, kontrolka nad tlačítkem bliká. Dalším stisknutím obnovte běh.

Chcete-li zrušit běžící program a všechna jeho jednotlivá nastavení:

1. Přerušete běžící program klepnutím na tlačítko „START/PAUZA“.
2. Otočte ovladač na program ODČERPÁNÍ A ODSTŘEDĚNÍ a volbou „BEZ ODSTŘEDĚNÍ“ vypustíte vodu.
3. Po ukončení programu za účelem opětovného spuštění spotřebiče vyberte a spustíte nový program.

8.11 Po vyprání



Poznámka: Zámek dvířek

- ▶ Z bezpečnostních důvodů jsou dvířka během cyklu prání částečně uzamčená. Dvířka lze otevřít pouze na konci programu nebo po správném zrušení programu (viz popis výše).
- ▶ V případě vysoké hladiny vody, vysoké teploty vody a během odstředování není možné otevřít dvířka; zobrazuje se Zámek.

1. Na konci cyklu programu se zobrazí KONEC.
2. Spotřebič se automaticky vypne.
3. Vyměňte prádlo co nejdříve, abyste jej šetřili a předešli jste dalšímu pomačkání.
4. Vypněte přívod vody.
5. Vytáhněte napájecí kabel ze zásuvky.
6. Otevřete dvířka, aby se předešlo vzniku vlhkosti a zápachu. Když se spotřebič nepoužívá, nechte je otevřená.




Poznámka: Pohotovostní/úsporný režim

Jestliže se zapnutý spotřebič neaktivuje do 2 minut před spuštěním programu nebo na konci programu, přejde do pohotovostního režimu, výjimkou je DÁLKOVÉ OVLÁDÁNÍ. Displej zhasne. Tím se šetří energie. Chcete-li přerušit pohotovostní režim, otočte ovladač na jakýkoli jiný program kromě polohy „OFF“ (VYPNUTO).

8.12 Aktivace nebo deaktivace zvukové signalizace

Je možné vybrat zvukový signál:

1. Po klepnutí na tlačítko „“ se na obrazovce zobrazí následující možnosti.
2. Otočte ovladač na příslušnou možnost, klepnutím na tlačítko OK ji vyberte. Otočte ovladač na možnost „Vypnutí zvuku“ a klepněte na tlačítko OK. Pokud je zvýrazněna možnost „Vypnutí zvuku“, znamená to, že zvuk je vypnutý. Pokud znovu klepnete na tlačítko OK a možnost „Vypnutí zvuku“ bude svítit slabě, znamená to, že zvuk je zapnutý.

9.1 Všeobecné informace

Tento spotřebič je vybaven technologií Wi-Fi pro dálkové ovládání prostřednictvím aplikace hOn.



VAROVÁNÍ!

Dodržujte bezpečnostní opatření uvedená v této příručce, i když ovládáte spotřebič prostřednictvím aplikace. Dodržování těchto pokynů má zásadní význam pro bezpečné používání.

9.2 Požadavky

1. **Síť Wi-Fi:** Vyžaduje se směrovač kompatibilní se standardem 802.11b/g/n a pásmem 2,4 GHz. Nejsou podporovány sítě pracující v pásmu 5 GHz a veřejné sítě. Název sítě (SSID) musí mít délku 1 až 31 znaků a heslo musí mít délku 8 až 64 znaků. Možnosti šifrování zahrnují otevřené spojení, WPA-PSK a WPA2-PSK.
2. **Kompatibilní zařízení:** Aplikace je k dispozici pro zařízení se systémy Android, iOS a Huawei, a to jak pro tablety, tak pro smartphony.
3. **Umístění:** Nainstalujte spotřebič na místo se silným signálem Wi-Fi.

Technické specifikace sítě Wi-Fi:

- Frekvence: 2400 MHz–2483,5 MHz
- Max. výkon: 20 dBm
- Standard: IEEE802.11b/g/n a BLE V4.2

9.3 Stažení a instalace aplikace hOn

Aplikaci hOn lze získat dvěma způsoby:

1. Z obchodu s aplikacemi pro váš smartphone

- Naskenujte níže uvedený kód QR nebo navštivte stránku go.haier-europe.com/download-app.
- Postupujte podle pokynů zařízení pro stažení a instalaci.



Download the
hOn App




2. Přímou ze spotřebiče:

Když je zvuk vypnutý, zobrazuje se Hlas VYPNUTO.

a. První zapnutí:

1. Zapněte spotřebič.
2. Vyberte upřednostňovaný jazyk.
3. Na displeji se zobrazí kód QR: naskenujte ho, abyste si stáhli aplikaci hOn.

b. Další zapnutí:

1. Zapněte spotřebič.
2. Stiskněte tlačítko  na ovládacím panelu.
3. Na displeji se zobrazí kód QR: naskenujte ho, abyste si stáhli aplikaci hOn.

**Poznámka: Registrace**



Vytvoření profilu (registrace) je nutné pouze při prvním použití nebo v případě, že účet byl odstraněn/deaktivován. Při dalším používání se jednoduše přihlaste zadáním své e-mailové adresy a hesla. V aplikaci zvolte režim DEMO mode, abyste mohli prozkoumat funkce Wi-Fi.

9.4 Párování spotřebiče**Poznámka**

Domácí síť musí být nastavena na 2,4 GHz; sítě pracující na 5 GHz nejsou podporovány. Ujistěte se, že smartphone je připojen ke stejné 2,4GHz síti Wi-Fi, kterou chcete použít ke konfiguraci spotřebiče.

1. Spustíte aplikaci hOn a vytvoříte nový profil (nebo se přihlaste, pokud již máte profil).
2. Klepněte na možnost „Přidat spotřebič“ a dokončete nastavení podle pokynů na obrazovce smartphonu.



9.5 Aktivace dálkového ovládání

1. Ujistěte se, že směrovač je zapnutý a připojený k internetu.
2. Vložte prádlo a zavřete dvířka.
3. Zapněte spotřebič.
4. Krátce stiskněte tlačítko . Dvířka se uzamknou.
5. Spustíte cyklus prostřednictvím aplikace.
6. Dálkové ovládání lze aktivovat také během cyklu krátkým stisknutím tlačítka .

Poznámka: Ukončení dálkového ovládání

Z aplikace můžete odesílat příkazy po dobu až 24 hodin od aktivace dálkového ovládání.

9.6 Deaktivace dálkového ovládání


1. Během cyklu můžete deaktivovat dálkové ovládání krátkým stisknutím tlačítka ; cyklus bude pokračovat. V aplikaci můžete sledovat stav cyklu, ale nebudete moci odesílat příkazy (např. zastavit/pozastavit).
2. Dvířka lze otevřít v případě, že to umožňují bezpečnostní podmínky.
3. Chcete-li pokračovat v dálkovém ovládání prostřednictvím aplikace, ujistěte se, že jsou zavřená dvířka, a potom znovu krátce stiskněte tlačítko .

9.7 Konec cyklu s dálkovým ovládáním

1. Na konci cyklu se odemknou dvířka a dálkové ovládání se deaktivuje.
2. Po dvou minutách se spotřebič automaticky vypne.

9.8 Vypnutí modulu Wi-Fi a vymazání přihlašovacích údajů k síti

Chcete-li odstranit uložené informace o síti Wi-Fi a vypnout modul Wi-Fi:

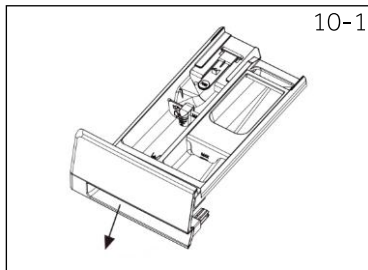
1. Ujistěte se, že spotřebič je zapnutý.
2. Nespouštějte žádný cyklus a přejděte do nabídky nastavení v aplikaci.
3. Přejděte do části Wi-Fi a vyberte možnost Resetovat přihlašovací údaje Wi-Fi. Systém vás požádá o potvrzení.
4. Klepněte na „**ok**“ pro resetování nebo na „“ pro zrušení tohoto úkonu.
5. Uložené informace o síti budou odstraněny. Chcete-li opustit nabídku, buď vyberte prací program, nebo vypněte spotřebič.
6. Chcete-li znovu připojit spotřebič, odeberte ho z aplikace hOn a zahajte nové párování.

Poznámka: Tento postup použijte pouze v případě, že máte v úmyslu prodat spotřebič.

10.1 Čištění zásuvky na prací prostředek

Vždy dbejte na to, aby uvnitř nezůstaly žádné zbytky pracího prostředku. Pravidelně čistěte zásuvku (obr. 10-1):

1. Vytáhněte zásuvku až na doraz.
2. Stiskněte uvolňovací tlačítko a vyjměte zásuvku.
3. Proplachujte zásuvku vodou, dokud nebude čistá, a vložte zásuvku zpět do spotřebiče.



10.2 Čištění spotřebiče

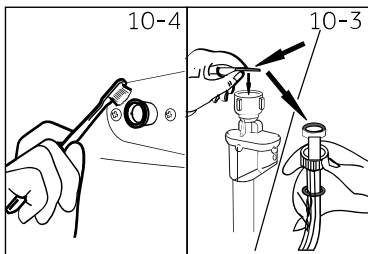
- ▶ Před čištěním a údržbou odpojte spotřebič od napájení.
- ▶ Vyčistěte skříň spotřebiče (obr. 10-2) a gumové součásti měkkou látkou a tekutým mýdlem.
- ▶ Nepoužívejte organické chemikálie ani žiraviny.



10.3 Ventil přívodu vody a filtr přívodního ventilu

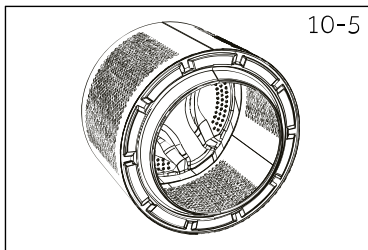
Pravidelně čistěte filtr přívodního ventilu, aby se předešlo ucpání přívodu vody pevnými látkami, například vápencem.

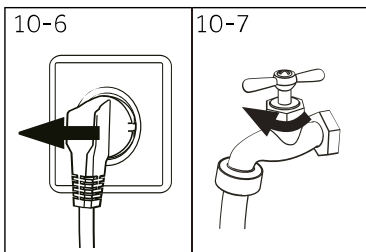
- ▶ Vytáhněte napájecí kabel ze zásuvky a vypněte přívod vody.
- ▶ Odšroubujte přívodní hadici od zadní strany spotřebiče (obr. 10-3) a rovněž od kohoutku.
- ▶ Propláchněte filtry vodou a vyčistěte je kartáčem (obr. 10-4).
- ▶ Vložte filtr a nainstalujte přívodní hadici.



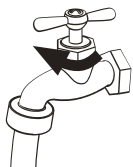
10.4 Čištění bubnu

- ▶ Vyjměte z bubnu (obr. 10-5) nedopatřením vyprané předměty, zejména kovové kusy jako sponky, mince atd., protože vytvářejí rezavé skvrny a poškozují prádlo.
- ▶ K odstraňování rezavých skvrn použijte čisticí prostředek bez chloridů. Dodržujte varování výrobce čisticího prostředku.
- ▶ K čištění nepoužívejte žádné tvrdé předměty ani drátěnku.





10-7

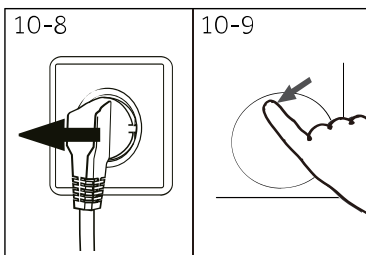


10.5 Nepoužívání po delší dobu

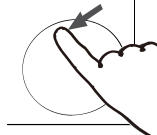
Jestliže se spotřebič delší dobu nepoužívá:

1. Vytáhněte zástrčku z elektrické zásuvky (obr. 10-6).
2. Vypněte přívod vody (obr. 10-7).
3. Otevřete dvířka, aby se předešlo vzniku vlhkosti a zápachu. Když se spotřebič nepoužívá, nechte dvířka otevřená.

Před dalším použitím pozorně zkontrolujte napájecí kabel, přívod vody a vypouštěcí hadici. Ujistěte se, že je vše správně nainstalováno a nikde neuniká voda.



10-9



10.6 Filtr čerpadla

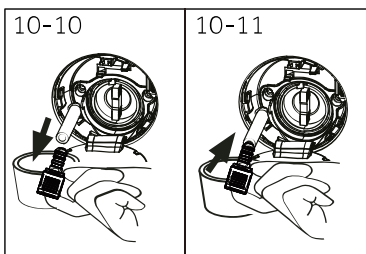
Čistěte filtr čerpadla jednou za měsíc a zkontrolujte jej v případě, že spotřebič:

- ▶ Nevypouští vodu.
- ▶ Neodstřeďuje.
- ▶ Za chodu vydává neobvyklý hluk.

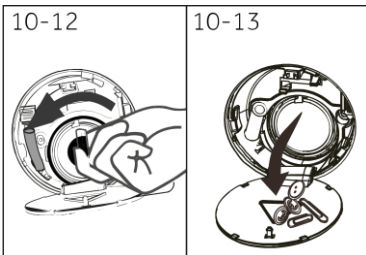
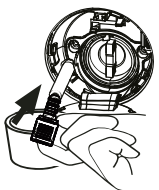


VAROVÁNÍ!

Nebezpečí opaření! Voda ve filtru čerpadla může být velmi horká! Před zahájením jakékoli činnosti se ujistěte, že voda vychladla.



10-11

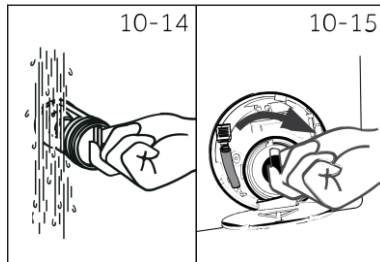


10-13



1. Vypněte spotřebič a odpojte ho od napájení (obr. 10-8).
2. Zatlačte a otevřete dvířka filtru (obr. 10-9).
3. Připravte si plochou nádobu na zachycení odpadní vody (obr. 10-10). Může vytéci spousta vody.
4. Vytáhněte vypouštěcí hadici a držte její konec nad nádobou (obr. 10-10).
5. Sejměte z vypouštěcí hadice uzávěr (obr. 10-10).
6. Po dokončení vypouštění zavřete vypouštěcí hadici a zatlačte ji zpět do spotřebiče (obr. 10-11).
7. Vyšroubujte filtr čerpadla doleva a vyjměte jej (obr. 10-12).
8. Odstraňte nečistoty a zbytky (obr. 10-13).

9. Opatrně umyjte filtr čerpadla, např. pod tekoucí vodou (obr. 10-14).
10. Znovu jej řádně upevněte (obr. 10-15).
11. Zavřete servisní dvířka.

**POZOR!**

- ▶ Těsnění filtru čerpadla musí být čisté a nedotčené. Pokud není víčko úplně utažené, může unikat voda.
- ▶ Filtr musí být správně usazen, jinak může dojít k prosakování.

Mnoho problémů můžete vyřešit sami bez konkrétních odborných znalostí. V případě nějakého problému zkontrolujte všechny možnosti a řiďte se níže uvedenými pokyny, než se obrátíte na poprodejní servis. Viz ZÁKAZNICKÝ SERVIS.



VAROVÁNÍ!

- ▶ Před zahájením údržby vypněte spotřebič a vytáhněte zástrčku napájecího kabelu ze síťové zásuvky.
- ▶ Servis elektrického zařízení by měli provádět pouze kvalifikovaní elektrikáři, protože nepatřičné opravy by mohly vést k vážným následným škodám.
- ▶ Poškozený napájecí kabel by měl vyměnit pouze výrobce, jeho servisní zástupce nebo osoby s podobnou kvalifikací, aby se vyloučilo riziko.

11.1 Informační kódy

Následující kódy se zobrazují pouze pro informaci ohledně cyklu praní. Nesmí se provádět žádná opatření.

Kód	Sdělení
1:25	Zbývající délka cyklu praní bude 1 hodina a 25 minut.
6:30	Zbývající doba prodlevy bude 6 hodin a 30 minut.
CLoT	Je aktivována funkce dětského zámku.
End	Cyklus praní skončil. Spotřebič se automaticky vypne.
LoCT	Dvířka jsou zavřená kvůli vysoké hladině vody, vysoké teplotě vody nebo cyklu odstředování.

11.2 Řešení problémů s kódem na displeji

Problém	Příčina	Řešení
CLR FLTR	• Chyba vypouštění, voda nebyla úplně vypuštěna během 6 minut.	• Vyčistěte filtr čerpadla. • Zkontrolujte instalaci vypouštěcí hadice.
E2	• Chyba zámku.	• Zavřete dobře dvířka.
E4	• Nebylo dosaženo požadované hladiny vody, dochází k samovolnému vypouštění z vypouštěcí hadice.	• Zkontrolujte, zda je kohoutek úplně otevřený a tlak vody je normální. • Zkontrolujte instalaci přívodní hadice.
E8	• Chyba ochranné hladiny vody.	• Obratě se na poprodejní servis.
F3	• Chyba snímače teploty.	• Obratě se na poprodejní servis.
F4	• Chyba ohřevu.	• Obratě se na poprodejní servis.
F7	• Chyba motoru.	• Obratě se na poprodejní servis.
FA	• Chyba snímače hladiny vody.	• Obratě se na poprodejní servis.
FC0, FC1 nebo FC2, FCU	• Chyba – neobvyklá komunikace.	• Obratě se na poprodejní servis.
FH	• Nedaří se nakonfigurovat modul IOT.	• Obratě se na poprodejní servis, aby vyměnil modul IOT.

Problém	Příčina	Řešení
E5	<ul style="list-style-type: none"> • Chyba vypouštění. 	<ul style="list-style-type: none"> • Voda nebyla úplně vypuštěna ve stanoveném čase.
Eb	<ul style="list-style-type: none"> • Alarm zachyceného prádla. 	<ul style="list-style-type: none"> • Pozastavte cyklus, otevřete dvířka, vložte prádlo zpět a znovu spusťte cyklus.

11.3 Řešení problémů bez kódu na displeji

Problém	Příčina	Řešení
Pračka nefunguje.	<ul style="list-style-type: none"> • Dosud nebyl spuštěn program. • Dvířka nejsou správně zavřená. • Spotřebič není zapnutý. • Výpadek napájení. • Byl aktivován dětský zámek. 	<ul style="list-style-type: none"> • Zkontrolujte program a spusťte ho. • Zavřete správně dvířka. • Zapněte spotřebič. • Zkontrolujte napájení. • Deaktivujte dětský zámek.
Pračka se neplní vodou.	<ul style="list-style-type: none"> • Žádná voda. • Přívodní hadice je zalomená. • Filtr přívodní hadice je ucpaný. • Tlak vody je menší než 0,03 MPa. • Dvířka nejsou správně zavřená. • Závada na přívodu vody. 	<ul style="list-style-type: none"> • Zkontrolujte vodovodní kohoutek. • Zkontrolujte přívodní hadici. • Vyčistěte filtr přívodní hadice. • Zkontrolujte tlak vody. • Zavřete správně dvířka. • Zajistěte dodávku vody.
Pračka vypouští vodu během plnění.	<ul style="list-style-type: none"> • Výška vypouštěcí hadice je nižší než 80 cm. • Konec vypouštěcí hadice je možná ve vodě. 	<ul style="list-style-type: none"> • Ujistěte se, že vypouštěcí hadice je správně nainstalovaná. • Ujistěte se, že vypouštěcí hadice není ve vodě.
Závada vypouštění.	<ul style="list-style-type: none"> • Vypouštěcí hadice je ucpaná. • Filtr čerpadla je ucpaný. • Konec vypouštěcí hadice je výše než 100 cm nad podlahou. 	<ul style="list-style-type: none"> • Vyčistěte vypouštěcí hadici. • Vyčistěte filtr čerpadla. • Ujistěte se, že vypouštěcí hadice je správně nainstalovaná.
Silné vibrace během odstředování.	<ul style="list-style-type: none"> • Nebyly odstraněny všechny přepravní šrouby. • Spotřebič není ve stabilní poloze. • Náplň pračky je nesprávná. 	<ul style="list-style-type: none"> • Odstraňte všechny přepravní šrouby. • Zajistěte pevnou zem a vodorovnou polohu. • Zkontrolujte hmotnost a vyvážení náplně.
Pračka se zastaví před dokončením cyklu praní.	<ul style="list-style-type: none"> • Přerušeni dodávky vody nebo elektřiny. 	<ul style="list-style-type: none"> • Zkontrolujte přívod napájení a vody.
Provoz pračky se na nějakou dobu zastaví.	<ul style="list-style-type: none"> • Na spotřebiči se zobrazuje chybový kód. • Problém kvůli rozložení náplně. • Program vykonává cyklus namáčení. 	<ul style="list-style-type: none"> • Podívejte se na kódy na displeji. • Zmenšete nebo upravte náplň. • Zrušte a znovu spusťte program.
V bubnu a/nebo zásuvce na prací prostředek je příliš mnoho pěny.	<ul style="list-style-type: none"> • Používá se nevhodný prací prostředek. • Použili jste příliš mnoho pracího prostředku. 	<ul style="list-style-type: none"> • Zkontrolujte doporučení ohledně pracího prostředku. • Snižte množství mycího prostředku.
Automatické upravování délky praní.	<ul style="list-style-type: none"> • Délka pracího programu se bude upravovat. 	<ul style="list-style-type: none"> • Jedná se o normální jev, který nemá vliv na funkčnost.
Nefunguje odstředování.	<ul style="list-style-type: none"> • Nevzážené prádlo. 	<ul style="list-style-type: none"> • Zkontrolujte náplň a prádlo v pračce a znovu spusťte odstředování.

Problém	Příčina	Řešení
Neuspokojivý výsledek praní.	<ul style="list-style-type: none"> Míra znečištění se neshoduje s vybraným programem. Nedostatečné množství pracího prostředku. Byla překročena maximální velikost náplně. Prádlo v bubnu není rovnoměrně rozloženo. 	<ul style="list-style-type: none"> Vyberte jiný program. Zvolte prací prostředek podle míry znečištění a specifikací výrobce. Zmenšete náplň. Volně rozložte prádlo.
Na prádle jsou zbytky pracího prášku.	<ul style="list-style-type: none"> Na prádle mohou zůstat nerozpustné částičky pracího prostředku jako bílé tečky. 	<ul style="list-style-type: none"> Provedte přidavné máchání. Zkuste okartáčovat tečky ze suchého prádla. Zvolte jiný prací prostředek.
Na prádle jsou šedé fleky.	<ul style="list-style-type: none"> Jsou způsobeny tuky, například olejem, krémy nebo mastní. 	<ul style="list-style-type: none"> Předem ošetřete prádlo speciálním čisticím prostředkem.



Poznámka: Tvoření pěny

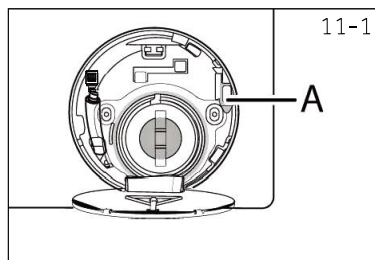
Pokud je během odstředování zjištěno příliš mnoho pěny, motor se zastaví a na 90 sekund se aktivuje vypouštěcí čerpadlo. Jestliže se napotřetí nepodaří odstranit pěnu, program skončí bez odstředování.

Jestliže se chybová hlášení objevují znovu i po přijetí příslušných opatření, vypněte spotřebič, odpojte napájení a obraťte se na zákaznický servis.

11.4 V případě výpadku napájení

Uloží se aktuální program a jeho nastavení. Po obnovení napájení bude pračka pokračovat v provozu.

Jestliže se v důsledku výpadku napájení přeruší prací program, dvířka se mechanicky zablokují. Aby bylo možné vyndat prádlo, skrz skleněný průzor dvířek by neměla být vidět hladina vody. – Nebezpečí popálení! Měli byste snížit hladinu vody podle popisu v části „Filtr čerpadla“. Dokud se dvířka se slabým cvaknutím neodemknou, netahejte za páčku (A) pod servisními dvířky (obr. 11-1). Potom vraťte všechny součásti na svá místa.

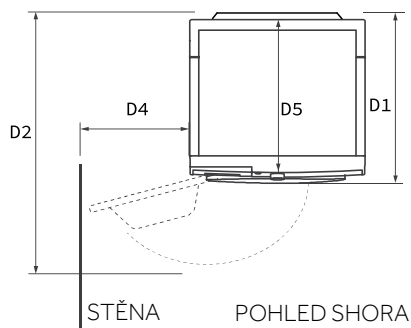
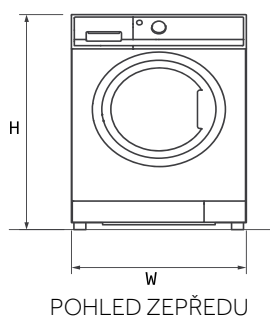


Dvířka se mohou odemknout, až bude pračka v bezpečném stavu (hladina vody v určité výšce pod okénkem, teplota bubnu nižší než 55 °C, bubnen se neotáčí).

12.1 Další technické údaje

	BQ48SBL10U-S	BQ49SBL10U-S
Napětí ve V	220-240V~/50Hz	
Proud v A	10	
Max. příkon ve W	1950	
Tlak vody v MPa	$0,03 \leq P < 1$	
Čistá hmotnost v kg	61	

12.2 Rozměry výrobku



ROZMĚRY VÝROBKU		BQ48SBL10U-S BQ 49SBL10U-S
H	Celková výška výrobku mm	850
W	Celková šířka výrobku mm	595
D5	Celková hloubka výrobku (od horního panelu k hlavnímu ovládacímu panelu) mm	460
D1	Celková hloubka výrobku mm	522
D2	Hloubka s otevřenými dvířky mm	1004
D4	Minimální vzdálenost dvířek od sousední stěny mm	305



Poznámka:

Přesná výška pračky je závislá na tom, jak daleko vyčnívají nohy ze spodní strany pračky. Prostor, do kterého instalujete pračku, musí být alespoň o 40 mm širší a o 20 mm hlubší než její rozměry.

12.3 Normy a směrnice

Tento výrobek splňuje požadavky platných směrnic ES s odpovídajícími harmonizovanými normami, které stanoví používání označení CE.

Doporučujeme využívat zákaznický servis společnosti Hoover a používat originální náhradní díly.

V případě nějakého problému se spotřebičem si nejprve přečtete část 10 - ŘEŠENÍ PROBLÉMŮ.

Pokud v ní nenajdete řešení, obraťte se na:

- ▶ místního prodejce;
- ▶ část Asistence na webových stránkách společnosti Hoover, kde najdete informace o zárukách, příslušenství a náhradních dílech a kontaktní čísla.

Chcete-li kontaktovat náš servis, ujistěte se, že máte k dispozici následující údaje.

Každý výrobek je identifikován podle jedinečného kódu vytištěného na štítku, který se také nazývá „sériové číslo“. Lze jej nalézt uvnitř otvoru dvířek.

Model _____ Sériové č. _____

V případě záruky se také podívejte do záručního listu dodaného s výrobkem.

Vždy se doporučuje používat originální náhradní díly, které jsou k dispozici v našich autorizovaných servisních střediscích pro zákazníky.

Záruka

Na tento výrobek se poskytuje záruka podle podmínek uvedených v záručním listu, který se dodává s výrobkem. Záruční list je nutné uložit tak, aby jej bylo možné v případě potřeby předložit autorizovanému servisnímu středisku pro zákazníky. Záruční podmínky si můžete přečíst také na našich webových stránkách. Jestliže potřebujete pomoci, vyplňte online formulář, nebo nás kontaktujte na čísle uvedeném na webové stránce věnované podpoře.

Standardní záruka výrobce se vztahuje na závady způsobené elektrickými nebo mechanickými vadami výrobku v důsledku jednání nebo opominutí výrobce. Jestliže se zjistí, že závada byla způsobena faktory mimo dodaný výrobek, nesprávným použitím nebo nedodržením pokynů, může být účtován poplatek.

Výrobce odmítá veškerou odpovědnost za jakékoli tiskové chyby v brožuře dodané s tímto výrobkem. Dále si vyhrazuje právo na provádění jakýchkoli změn, které považuje za užitečné z hlediska výrobků, aniž by se změnily jejich základní vlastnosti.

* Další informace najdete na stránkách www.haier-europe.com

