

Príručka používateľa
Práčka



HWB100-B14858U1

Haier

Ďakujeme, že ste si kúpili spotrebič značky Haier.

Pred použitím tohto spotrebiča si pozorne prečítajte tento návod. Pokyny obsahujú dôležité informácie, ktoré vám pomôžu využiť svoj spotrebič čo najlepšie, a zaistiť bezpečnú a správnu inštaláciu, používanie a údržbu.

Túto príručku uchovávajte na vhodnom mieste, aby ste si v nej mohli vyhľadať potrebné rady a zaistiť bezpečné a správne používanie spotrebiča.

Ak spotrebič predáte spotrebič, odovzdáte inej osobe alebo ho necháte po odstavovaní v pôvodnej domácnosti, uistite sa, že ste s ním nechali aj túto príručku, aby sa nový majiteľ mohol oboznámiť so spotrebičom a bezpečnostnými upozoreniami.

Legenda



Výstraha – Dôležité bezpečnostné informácie



Všeobecné informácie a rady



Informácie o životnom prostredí



POZNÁMKA: IBA PRE VEĽKÚ BRITÁNIU

Po doručení spotrebiča ho starostlivo skontrolujte, či nie je poškodený. Akékoľvek zistené poškodenie musíte okamžite nahlásiť vodičovi dopravcu. V inom prípade sa zistená škoda musí nahlásiť predajcovi do 2 dní od doručenia.



Podmienky pre životné prostredie

Tento spotrebič je označený podľa európskej smernice 2012/19/EÚ o odpade z elektrických a elektronických zariadení (OEEZ).

OEEZ obsahuje znečisťujúce látky (ktoré môžu mať negatívne dôsledky na životné prostredie) a základné zložky (ktoré sa dajú opätovne použiť). Je dôležité, aby sa OEEZ podrobil špecifickému spracovávaniu, aby sa odstránili a správne zlikvidovali všetky znečisťujúce látky a zhodnotili sa všetky materiály. Aby sa OEEZ nestali environmentálnym problémom, môžu zohrávať dôležitú úlohu jednotlivci, a to jednoduchým dodržiavaním niektorých základných pravidiel:

- OEEZ sa nesmú likvidovať ako domový odpad;
- OEEZ treba odovzdať v príslušných zberných strediskách, ktoré patria pod správu obce alebo registrovaných spoločností. V mnohých krajinách je k dispozícii odvoz veľkých OEEZ z domácnosti.

V mnohých krajinách existuje pri kúpe nového spotrebiča možnosť vrátenia starého priamo predajcovi, ktorý ho musí bezplatne odviezť, pokiaľ je nový spotrebič rovnakého typu, a má rovnaké funkcie ako starý nahradený spotrebič.



VÝSTRAHA!

Nebezpečenstvo zranenia alebo udusení!

Odpojte spotrebič od elektrickej siete. Odpojte elektrický napájací kábel a zlikvidujte ho. Odstráňte západku dvierok, aby ste zabránili uzavretiu detí a domácich zvierat v spotrebiči.



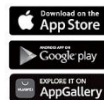
POZNÁMKA: 1. Všetky obrázky sú schematické.

2. Pred prvým spustením je potrebné nastaviť jazyk a spínač zvuku bzučiaka.

1- Bezpečnostné informácie	4
2- Inštalácia	7
3- Praktické rady	13
4- Opis produktu	15
5- Ovládací panel	16
6- Programy	21
7- Spotreba	22
8- Každodenné používanie	23
9- Aplikácia hOn	26
10- Starostlivosť a čistenie	28
11- Riešenie problémov	31
12- Technické údaje	33
13- Služby pre zákazníkov	34



Stiahnite si
aplikáciu



GET IT ON
Google play

DOWNLOAD ON
AppGallery

Pred prvým zapnutím spotrebiča si prečítajte nasledujúce bezpečnostné odporúčania!



VÝSTRAHA!

Každodenné používanie

- ▶ Tento spotrebič je určený na použitie v domácnosti a podobných aplikáciách, ako sú:
 - kuchynky pre zamestnancov v obchodoch, kanceláriách a iných pracovných prostrediach;
 - farmy;
 - pre hostí v hoteloch, motelloch a iných prostrediach rezidenčných typov;
 - prostredia typu nocľah s raňajkami.

Iné používanie tohto spotrebiča v prostredí odlišnom od domácnosti alebo pri bežných domácich prácach, ako je napríklad komerčné využitie zo strany odborníkov alebo vyškolených používateľov, je vylúčené aj vo vyššie uvedených prostrediach. Ak sa spotrebič používa spôsobom, ktorý je v rozpore s uvedeným, môže sa skrátiť životnosť spotrebiča a môže dôjsť k zrušeniu záruky výrobcu. Akékoľvek poškodenie zariadenia alebo iné škody alebo straty vyplývajúce z používania, ktoré nie sú v súlade s domácim používaním (aj keď sa nachádzajú v domácom alebo rodinnom prostredí), nebudú výrobcom akceptované v maximálnom rozsahu povolenom zákonom.

- ▶ Deti staršie ako 8 rokov a osoby s obmedzenými fyzickými, zmyslovými alebo duševnými schopnosťami alebo s nedostatkom skúseností a vedomostí môžu používať tento spotrebič, ak sú pod dohľadom alebo dostali pokyny týkajúce sa bezpečného používania spotrebiča a ak rozumejú možným rizikám.
Deti sa so spotrebičom nesmú hrať. Čistenie a údržbu nesmú vykonávať deti bez dozoru.
- ▶ Deti by mali byť pod dozorom, aby sa zabezpečilo, že sa so zariadením nebudú hrať.
- ▶ Deti, ktoré ešte nemajú 3 roky, sa nesmú priblížiť k spotrebiču, pokiaľ nie sú nepretržite pod dohľadom.
- ▶ Ak je napájací kábel poškodený, musí sa vymeniť za špeciálny kábel alebo zostavu dostupnú od výrobcu alebo jeho servisného zástupcu.

- ▶ Na pripojenie prívodu vody používajte iba súpravy hadíc dodávané so spotrebičom (nepoužívajte staré súpravy hadíc).
- ▶ Tlak vody musí byť v rozsahu 0,03 MPa až 1 MPa.
- ▶ Uistite sa, že koberce ani rohožky neblokujú základňu alebo ventilačné otvory.
- ▶ Po inštalácii musí byť spotrebič umiestnený tak, aby bola prístupná zástrčka.
- ▶ Maximálna nosnosť suchej bielizne závisí od použitého modelu (pozri ovládací panel).
- ▶ Ak si chcete pozrieť technické špecifikácie výrobku, pozrite si webovú stránku výrobcu.

Elektrické pripojenia a bezpečnostné pokyny

- ▶ Technické údaje (napájacie napätie a príkon) sú uvedené na typovom štítku výrobku.
- ▶ Skontrolujte, či je elektrický systém uzemnený a či spĺňa všetky platné zákony a či je (elektrická) zásuvka kompatibilná so zástrčkou spotrebiča. V opačnom prípade vyhľadajte kvalifikovanú odbornú pomoc.
- ▶ Dôrazne sa neodporúča používať adaptéry, rozdvojky alebo predlžovacie káble.
- ▶ Pred čistením alebo údržbou práčky odpojte spotrebič od elektrickej zásuvky a vypnite vodovodný kohútik.
- ▶ Nevyťahujte sieťovú šnúru ani zariadenie, aby ste zariadenie odpojili.
- ▶ Pred otvorením dvierok sa uistite, že v bubne nie je voda.



VÝSTRAHA!

Voda môže počas cyklu prania dosiahnuť veľmi vysoké teploty.

- ▶ Nevystavujte práčku dažďu, priamemu slnečnému žiareniu ani iným poveternostným vplyvom. Chráňte pred možným zamrznutím.
- ▶ Pri premiestňovaní práčku nedvíhajte držaním za gombíky alebo zásuvku na prací prostriedok. Počas prepravy nikdy neopierajte dvierka o vozík.
- ▶ Odporúčame, aby práčku dvíhali dve osoby.
- ▶ V prípade poruchy a/alebo problému s prevádzkou práčku vypnite, zatvorte vodovodný kohútik a nemanipulujte so spotrebičom.
- ▶ Okamžite kontaktujte zákaznicke centrum a používajte iba originálne náhradné diely. Nedodržanie týchto pokynov môže ohroziť bezpečnosť spotrebiča.

Určené použitie

Tento spotrebič je určený len na pranie bielizne vhodnej na pranie v práčke. Vždy postupujte podľa pokynov uvedených na etikete každého odevu. Je určený výhradne na použitie v domácnosti, v interiéri. Nie je určený na komerčné ani priemyselné použitie.

Tento spotrebič je možné používať iba v zabudovaných priestoroch.

Zmeny alebo úpravy spotrebiča nie sú povolené. Neúmyselné použitie môže spôsobiť nebezpečenstvo a stratu všetkých nárokov na záruku a zodpovednosť.

2.1 Príprava

- ▶ Uistite sa, že pri preprave nedošlo k poškodeniu.
- ▶ Uistite sa, že sú odstránené všetky prepravné skrutky.
- ▶ Pri manipulácii so spotrebičom musia vždy spolupracovať aspoň dve osoby, pretože je ťažký.
- ▶ Vyberte spotrebič z obalu.
- ▶ Odstráňte všetok obalový materiál vrátane ochrannej fólie, ktorá je na spotrebiči, na polystyrénovej základni, uchovávajte ich mimo dosahu detí. Pri otváraní balenia môžu byť na plastovom vrecku a dverkách kvapky vody. Je to normálny jav, kvapky pochádzajú z testov s vodou v továrni.

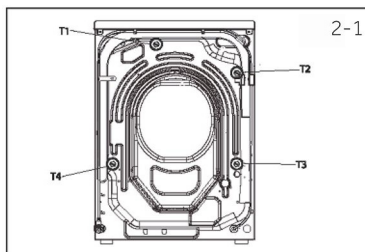


Poznámka: Likvidácia obalov

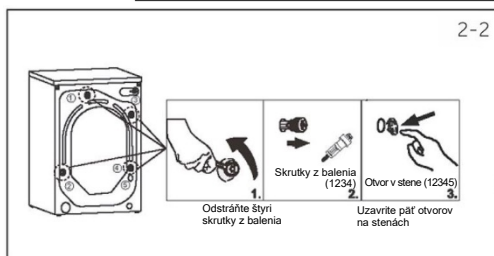
Všetky obalové materiály uchovávajte mimo dosahu detí a likvidujte ich spôsobom šetrným k životnému prostrediu.

2.2 Odmontujte prepravné skrutky

Prepravné chrániče na zadnej strane sú určené na upnutie antivibračných komponentov vnútri spotrebiča počas prepravy, aby sa zabránilo poškodeniu vnútra spotrebiča. Všetky prvky (T1, T2, T3 a T4, obr. 2-1) sa musia pred použitím odstrániť.



1. Odstráňte všetky 4 svorníky (T1 – T4) (obr. 2-2).
2. 5 otvorov zakryte zaslepovacími zátkami.

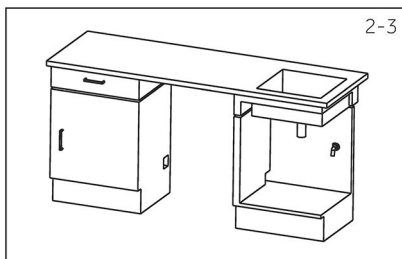


Poznámka: Uchovávajte na bezpečnom mieste

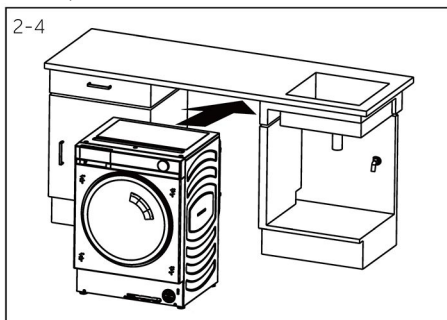
Všetky ochranné prepravné prvky uchovávajte na bezpečnom mieste pre neskoršie použitie. Vždy, keď treba spotrebič premiestniť, najprv znova nainštalujte ochranné prvky.

2.3 Odmerajte rozmery skrinky

Pred inštaláciou si nezapodnite overiť rozmery priestoru v skrinke. Šírka, hĺbka a výška práčky sú 597 mm, 550 mm a 825 mm. Nesprávne nastavenie môže spôsobiť abnormálne vibrácie stroja alebo poškodenie skrinky.



- ▶ Na detekciu sklonu podlahy sa odporúča použiť infračervenú vodováhu. (štandard: $\leq 2^\circ$)
- ▶ Vzhľadom na požiadavky na odvod tepla vstavaných strojov sa odporúča ponechať aspoň 2 cm medzeru na oboch stranách spotrebiča a aspoň 5 cm medzeru na vrchu spotrebiča.

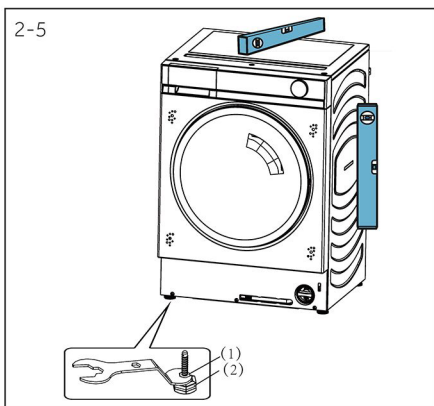


2.4 Zarovnanie spotrebiča

Zatlačte spotrebič, nastavte všetky nožičky (obr. 2-5), aby ste dosiahli úplne vodorovnú polohu. Tým sa minimalizujú vibrácie a tým aj hluk počas používania.

Zníži sa tým aj opotrebovanie a napnutie. Pri zarovnávaní odporúčame použiť vodováhu. Podlaha by mala byť čo najstabilnejšia a najrovnejšia.

1. Uvoľnite poistnú maticu (1) kľúčom.
2. Nastavte výšku otáčaním nožičky (2).
3. Uťahnite poistnú maticu (1) ku skriní spotrebiča.



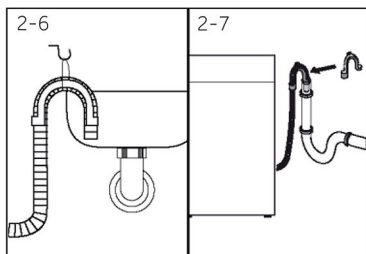
Možné sú nasledujúce pripojenia:

2.5.1 Odtoková hadica ústi do umývadla

- ▶ Odtokovú hadicu s držiakom U zaveste cez okraj umývadla s vhodnou veľkosťou (obr. 2-6).
- ▶ Držiak U správne chráňte, aby sa nezošmykol.

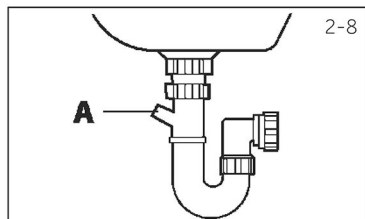
2.5.2 Pripojenie odtokovej hadice k odtoku vody

- ▶ Vnútorň priemer stojaceho potrubia s odvzdušňovacím otvorom musí byť minimálne 40 mm.
- ▶ Vsuňte odtokovú hadicu na 80 – 100 mm do potrubia odpadovej vody.
- ▶ Pripojte držiak U a dostatočne ho zaistite (obr. 2-7).



2.5.3 Pripojenie odtokovej hadice k umývadlu

- ▶ Spoj musí byť nad sifónom.
- ▶ Hrdlo prípojky je zvyčajne uzavreté podložkou (A). Tá sa musí odstrániť, aby sa zabránilo akejkoľvek poruche (obr. 2-8).
- ▶ Odtokovú hadicu zaistíte svorkou.



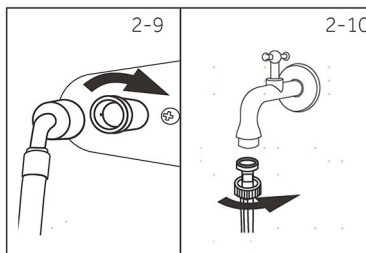
UPOZORNENIE!

- ▶ Odtoková hadica by nemala byť ponorená do vody, mala by byť bezpečne upevnená a bez únikov. Ak je odtoková hadica umiestnená na zemi, alebo ak je potrubie vo výške menej ako 80 cm, práčka sa počas napĺňania nepretržite vypúšťa (sifónový jav).
- ▶ Odtoková hadica sa nesmie predlžovať. V prípade potreby kontaktujte popredajný servis.

2.6 Pripojenie odtokovej hadice k umývadlu

Uistite sa, že sú vložené tesnenia.

1. Prívodnú hadicu vody so zahnutým koncom pripojte k spotrebiču (obr. 2-9). Ručne utiahnite skrutkový spoj.
2. Druhý koniec pripojte k vodovodnému kohútiku so závitom 3/4 (obr. 2-10).



2.7 Nainštalujte dvierka skrinky

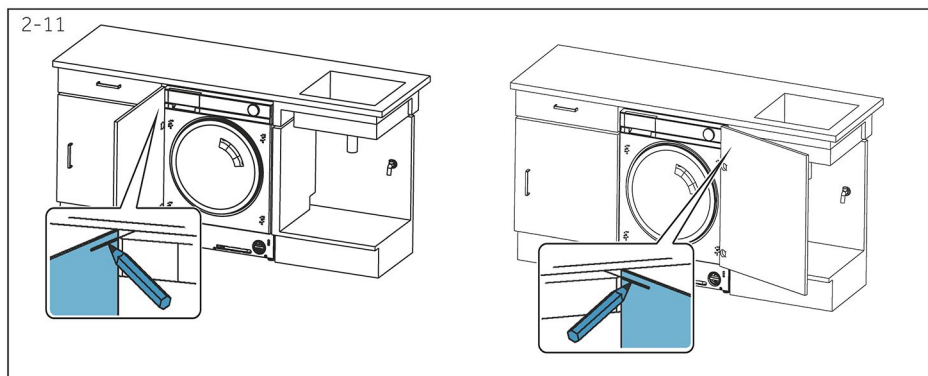


VÝSTRAHA!

- ▶ Kovové prvky môžu poškodiť funkčnosť ovládacieho panela. V blízkosti ovládacieho panela nepoužívajte nábytkové dvierka s kovovými komponentmi.

2.7.1 Označte nábytkové dvierka

Dodržiujte výšku spotrebiča. Označte si dvierka vo výške horného okraja na vnútornej strane spotrebiča. Existujú dva spôsoby inštalácie, ako je znázornené na obrázku 2-11.



2.7.2 Označte si otvory na vrtanie na hornom okraji spotrebiča na vnútornej strane dvierok.

Podľa vyššie uvedeného popisu existujú dva spôsoby montáže dvierok skriniek a schéma rozmerov dierok pre dvierka skriniek je uvedená nižšie. Schéma rozmerov dierok dvierok skrinky namontovaných na ľavej strane je znázornená na obrázku 2-12.

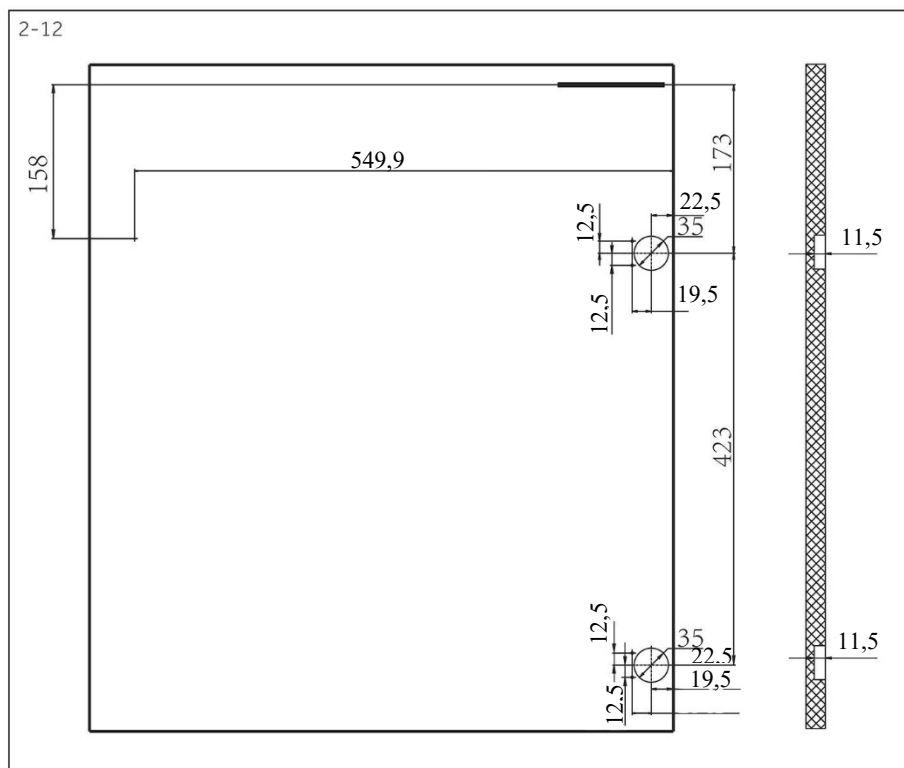
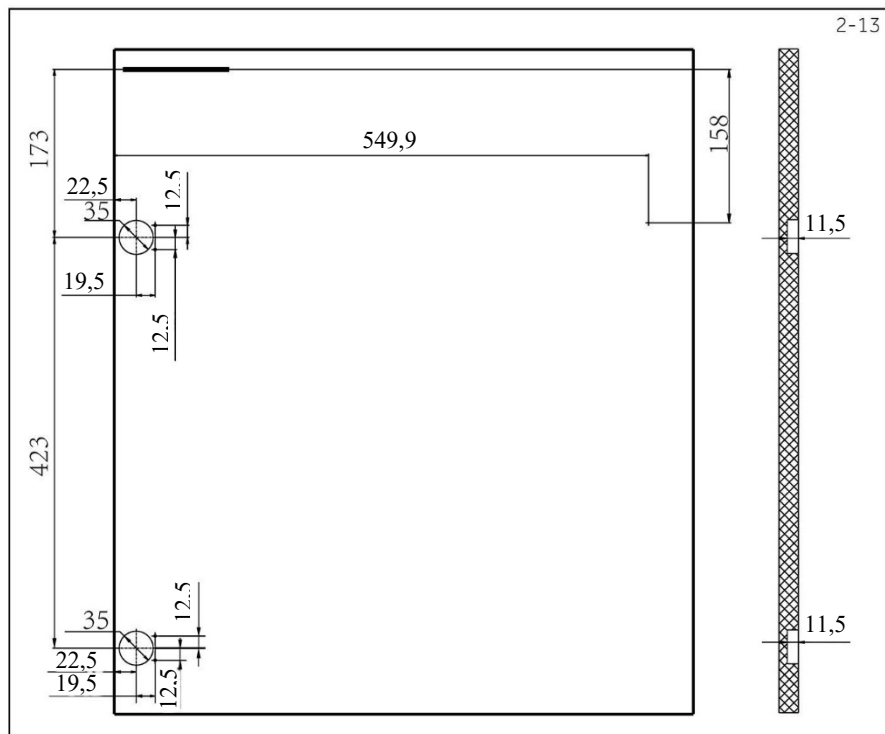
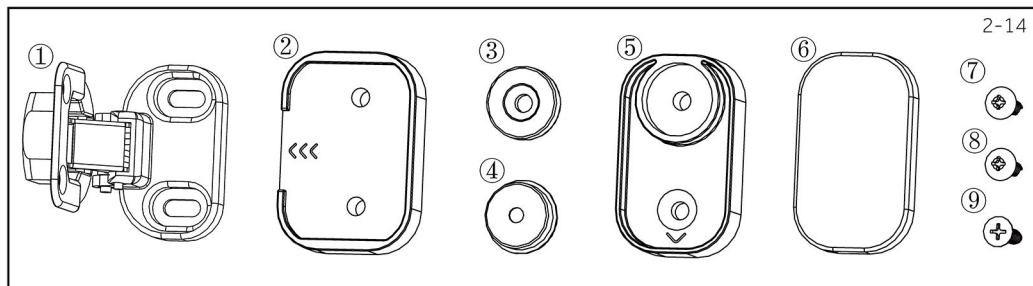


Schéma rozmerov otvorov na montáž dverok skrinky na pravú stranu je znázornená na obrázku 2-13.



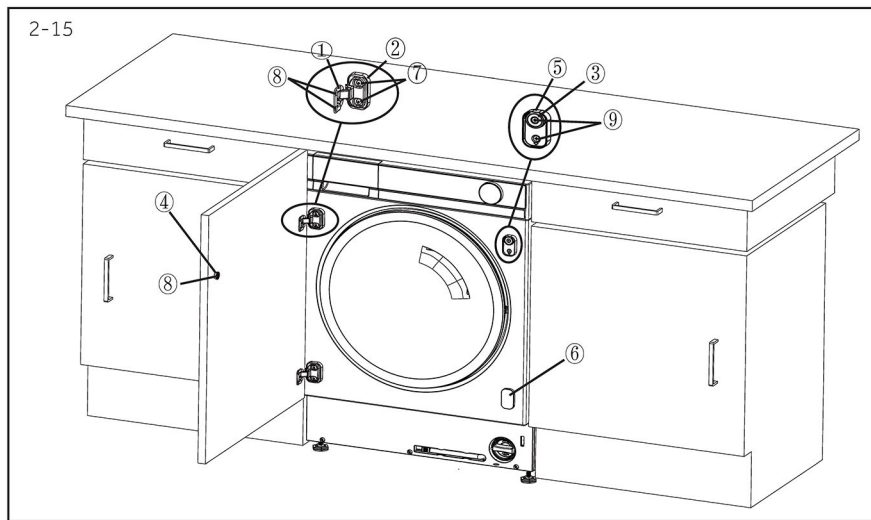
2.7.3 zoznam dielov na inštaláciu



- ① Pánt 2X ② Plastové diely pántov 2X ③ Magnet 1X ④ Železný blok pre dverka skrinky 1X
 ⑤ Plastové diely na inštaláciu magnetu 1X ⑥ Plastové diely pre kryt 1X
 ⑦ Skrutka s krížovou hlavou 4X ⑧ Zapustená samorezná skrutka 5X
 ⑨ Zapustená skrutka 2x

2.7.4 Montážna poloha dielov

Diely uvedené v časti 2.9.3 nainštalujte do príslušných otvorov, ako je znázornené na obrázku 2-1, upevnite ich skrutkami a dokončite inštaláciu.



3.1 Tipy pre vkladanie bielizne

Pri triedení bielizne overte nasledujúce:

- z bielizne ste odstránili kovové predmety, ako sú sponky do vlasov, špendlíky, mince;
 - gombíky obliečok na vankúše sú zapnuté, zipsy sú zatvorené, voľné opasky a dlhé stuhly sú zviazané;
 - zo záclon ste odstránili valčeky, háčiky alebo spony;
 - starostlivo ste si prečítali etikety na bielizni;
 - odstránili ste všetky pretrvávajúce škvrny pomocou špecifických čistiacich prostriedkov.
- Pri praní koberčiek, postelných prikrývok alebo ťažkých kusov oblečenia odporúčame vyhnúť sa cyklu odstredovania.
- Ak chcete prať vlnu, uistite sa, že položku je možné prať v práčke. Skontrolujte štítok tkaniny.
- Medzi prániami nechajte dvierka pootvorené, aby sa zabránilo tvorbe zápachu vnútri práčky.

3.2 Užitočné rady ako ušetriť

Tipy, ako ušetriť peniaze a nepoškodzovať životné prostredie pri používaní spotrebiča.

- Naložte spotrebič tak, aby ste neprekročili odporúčanú kapacitu uvedenú v programovej tabuľke pre každý program - to vám umožní UŠETRIŤ energiu a vodu.
- Hlučnosť a zvyšková vlhkosť bielizne ovplyvňuje rýchlosť odstredovania: rýchlejšie odstredovanie je hlučnejšie, pričom sa znižuje zvyšková vlhkosť bielizne.
- Najúčinnšie programy, pokiaľ ide o kombinované využívanie vody a energie, sú zvyčajne tie programy, ktoré trvajú dlhšie a majú nižšiu teplotu.
- Naskenujte QR kód na energetickom štítku a získajte tak informácie o spotrebe energie. Skutočná spotreba energie sa môže líšiť od deklarovanej v závislosti od miestnych podmienok.

Maximalizujte veľkosť náplne

- Dosiahnite najlepšie využitie energie, vody, pracieho prostriedku a času pomocou odporúčanej maximálnej veľkosti náplne.
- Ušetríte až 50 % energie práním plnej náplne namiesto 2 polovičných náplní.

Je potrebné pranie v horúcej vode?

- Škvryny ošetríte odstraňovačom škvŕn alebo ich pred práním namočte, aby ste nemuseli použiť program prania s vysokou teplotou. Šetríte energiu použitím programu prania pri nízkej teplote.

3.3 Dávkovanie pracieho prostriedku

Nižšie sa nachádza stručná príručka s tipmi a radami týkajúcimi sa používania pracieho prostriedku

- Používajte iba pracie prostriedky vhodné na pranie v práčke.
- Prací prostriedok vyberajte podľa druhu tkaniny (bavlna, jemné, syntetika, vlna atď.), farby, typu a úrovne znečistenia a naprogramovanej teploty prania.
- Ak chcete použiť správne množstvo pracieho prostriedku, aviváže alebo iných aditív, postupujte opatrne

Vždy dodržiavajte pokyny výrobcu: správne používanie spotrebiča so správnou dávkou vám umožní vyhnúť sa plytvaniu a znížiť vplyv na životné prostredie.



Pri praní silne zašpinenej bielej bielizne odporúčame používať program na bavlnu s teplotou 60 °C alebo vyššou a bežný prací prášok (na veľmi špinavú bielizeň), ktorý obsahuje bielidlá, ktoré pri stredných/vysokých teplotách poskytujú vynikajúce výsledky. Pri praní pri teplotách 40 °C až 60 °C musí byť typ použitého pracieho prostriedku vhodný pre typ tkaniny a úroveň znečistenia. Normálne prášky sú vhodné na veľmi zašpinené „biele“ alebo farebné tkaniny, zatiaľ čo tekuté pracie prostriedky alebo prášky „na ochranu farieb“ sú vhodné na málo zašpinené farebné tkaniny.

Pri praní pri teplotách nižších ako 40 °C odporúčame používať tekuté pracie prostriedky alebo pracie prostriedky špeciálne označené ako vhodné na pranie pri nízkych teplotách.

Na pranie vlny alebo hodvábu používajte iba pracie prostriedky špeciálne vyvinuté pre takúto tkaninu.

► Príliš veľa pracieho prostriedku vedie k nadmernému peneniu, ktorá bráni správne vykonaniu cyklu. Môže tiež ovplyvniť kvalitu prania a plákania.

Použitie ekologických detergentov bez fosfátov môže mať nasledujúce účinky:

- **zakalenejšia voda z plákania:** Tento účinok je spojený so suspenziou zeolitov, ktoré nemajú negatívny vplyv na účinnosť plákania.
- **biely prášok (zeolity) na bielizni na konci prania:** je to normálne, tkanina neabsorbuje prášok a nemení svoju farbu.
Ak chcete odstrániť zeolity, vyberte program plákania. V budúcnosti zvážte použitie menšieho množstva pracieho prostriedku.
- **pena vo vode pri poslednom plákaní:** nemusí to znamenať nedostatočné plákanie. Pri budúcom praní zvážte použitie menšieho množstva pracieho prostriedku.
- **veľa peny:** Toto je často spôsobené aniónovými povrchovo aktívnymi látkami nachádzajúcimi sa v pracích prostriedkoch, ktoré sa ťažko odstraňujú z bielizne.
V tomto prípade neopakujte plákanie, aby ste odstránili tento účinok. Je to nevhodné. Odporúčame vykonať pranie na vykonanie údržby použitím vhodného prípravku. Ak problém pretrváva alebo ak máte podozrenie na poruchu, okamžite kontaktujte autorizované centrum služieb pre zákazníkov.



Poznámka:

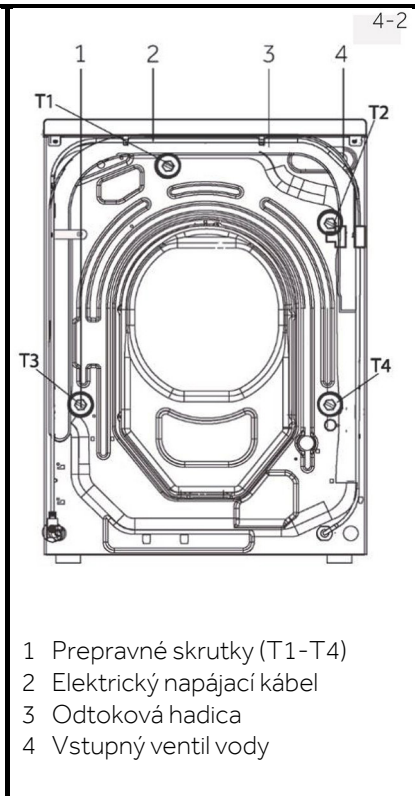
Z dôvodu technických zmien a rôznych modelov sa ilustrácie v nasledujúcich kapitolách môžu líšiť od vášho modelu.

4.1 Obrázok spotrebiča

Pohľad spredu (obr. 4-1):

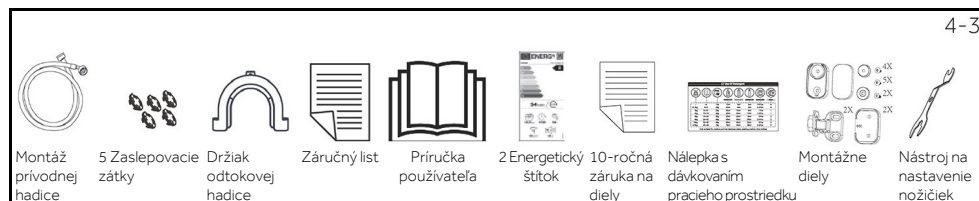


Pohľad zozadu (obr. 4-2):

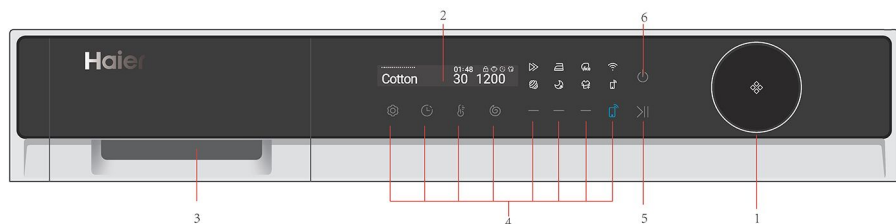


4.2 Príslušenstvo

Skontrolujte príslušenstvo a literatúru podľa tohto zoznamu (obr. 4-3):



5-1



- | | | |
|------------------|--|-----------------------------------|
| 1 Volič programu | 3 Zásuvka na prací prostriedok/ aviváž | 5 Tlačidlo „Štart/ Pauza“ |
| 2 Displej | 4 Funkčné tlačidlá | 6 Tlačidlo elektrického napájania |



Poznámka: Zvukový signál

Zvukový signál je možné podľa potreby aktivovať alebo zrušiť; pozri KAŽDODENNÉ POUŽÍVANIE (pozri P24 8.12).

5-2



5.1 VYPNUTÉ

Zapnite/vypnite spotrebič týmto tlačidlom elektrického napájania (obr. 5-2).

5-3

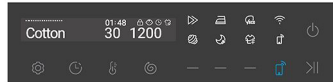


Cotton 01:48 30 1200

5.2 Volič programu

Vypínačom elektrického napájania zapnete práčku, k dispozícii bude celkom 16 programov. Predvolený program sa zobrazí po zapnutí práčky. Otočením ovládača (obr. 5-3) zmeníte názov programu.

5-4



5.3 Displej

Displej (obr. 5-4) zobrazuje nasledujúce informácie:

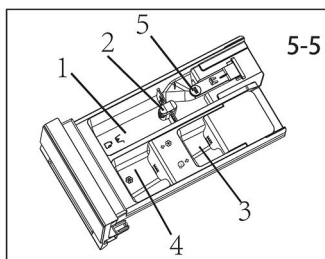
- ▶ Názov programu
- ▶ Zostávajúci čas
- ▶ Zostávajúci čas oneskorenia
- ▶ Informácie o alarme a informácie s výzvou
- ▶ Informácia pre pauzu a koniec
- ▶ Čas oneskorenia

5.4 Zásuvka na prací prostředek

Otvorte zásuvku dávkovača, uvidíte nasledujúce komponenty (obr. 5-5):

- 1: Priehradka na práškový alebo tekutý prací prostriedok.
- 2: Klapka pre prací prostriedok, v prípade práškového pracieho prostriedku ju zdvihnite, v prípade tekutého prostriedku ju nechajte dolu.
- 3: Priehradka na dezinfekčný prostriedok, ale tento model nemá dezinfekčný postup.
- 4: Priehradka na aviváž.
- 5: Západka zámky, zatlačte ju nadol, aby ste mohli vytiahnuť zásuvku dávkovača.

Odporúčania pre typy pracích prostriedkov sú vhodné pre rôzne teploty prania, pozrite si návod na použitie pracieho prostriedku.



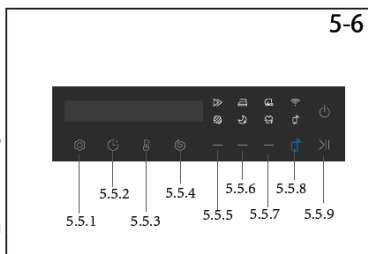
5.5 Funkčné tlačidlá

Funkčné tlačidlá (obr. 5-6) umožňujú pred spustením programu vybrať pre daný program ďalšie možnosti. Zobrazia sa príslušné indikátory.

Vypnutím spotrebiča alebo nastavením nového programu sa zobrazia všetky možnosti.

Ak je pre tlačidlo k dispozícii viac možností, požadovanú možnosť je možné zvoliť postupným stláčaním tlačidla.

Dotykom tlačidiel, keď je tlačidlo stlmené, sa funkcia neaktivuje. Keď svieti jasne, funkcia je aktivovaná.



Poznámka: Nastavenia z výroby

Na dosiahnutie najlepších výsledkov sú pre každý program Candy dobre definované špecifické predvolené nastavenia. Ak nemáte žiadne špeciálne požiadavky, odporúča sa použiť predvolené nastavenia.

5.5.1 Nastavenie „“

- Po spustení vyberte typ jazyka a prepnutie hlasu.

5.5.2 Funkčné tlačidlo „“

- Toto tlačidlo (obr. 5-8) umožňuje vopred naprogramovať cyklus prania tak, aby sa ukončil až o maximálne 24 hodín.
- Na oneskorenie spustenia použite nasledovný postup:
 - Zvoľte požadovaný program.
 - Jedným stlačením tlačidla aktivujete odložený štart. Otáčaním gombíka vyberte čas aktivácie a nastavte požadované oneskorenie. Oneskorenie sa zvyšuje v krokoch po 30 minútach, s maximálnym oneskorením 24 hodín.
 - Potvrďte stlačením tlačidla Štart/Pauza. Spustí sa odpočítavanie oneskorenia a po jeho skončení sa program automaticky ukončí.
- Odložené ukončenie je možné zrušiť. Stlačením tlačidla „Návrat“ zrušíte aktiváciu.





5.5.3 Funkčné tlačidlo „“

- Stlačením tohto tlačidla (obr. 5-9) zmeníte teplotu programu prania. Ak sa nerozsvieti žiadna kontrolka a zobrazí sa „--“, voda sa nebude ohrievať.



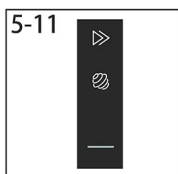
5.5.4 Funkčné tlačidlo „“

- Dotykom tohto tlačidla (obr. 5-10) zmeníte alebo zrušíte výber odstredovania pre program. Ak sa nerozsvieti žiadna kontrolka a zobrazí sa „0“, spotrebič nebude odstredovať.



Poznámka: Rýchlosť

Po výbere tejto funkcie používateľ nemôže zvoliť rýchlosť. Spotrebič však dokončí proces odstredovania.



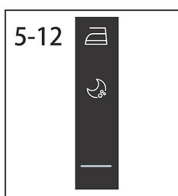
5.5.5 Funkčné tlačidlo „“

- Dotknite sa tohto tlačidla raz alebo viackrát, ak chcete pridať alebo odstrániť nasledujúce možnosti (obr. 5-11)
- POLOVIČNÁ NÁPLŇ 


Táto možnosť umožňuje vašej práčke dokončiť pranie za kratší čas. Tento režim sa používa predovšetkým na pranie oblečenia, ktoré nie je príliš znečistené a množstvo oblečenia by nemalo byť príliš veľké.

- INTENZÍVNY 

Vyberte ikonu Intenzívny program. V prípade väčšieho množstva bielizne alebo jej znečistenia sa čas prania predĺži. Niektoré programy majú obe kontrolky zhasnuté, čo znamená, že tieto dve funkcie nie je možné vybrať. Niektoré programy majú obe kontrolky rozsvietené do polovice, čo znamená, že tieto dve funkcie je možné vybrať, ale nie je možné ich vybrať súčasne.



5.5.6 Funkčné tlačidlo „“


- Dotknite sa tohto tlačidla raz alebo viackrát, ak chcete pridať alebo odstrániť nasledujúce možnosti (obr. 5-12)
- JEDNODUCHÉ ŽEHLENIE 

Táto možnosť vám umožňuje znížiť pokrčenie oblečenia počas prania, čím sa zníži potrebné žehlenie.

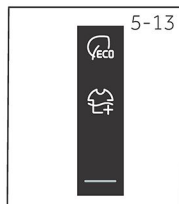
- Nočné pranie 

Táto možnosť umožňuje nastaviť prací program práčky na noc, čo umožní práčke automaticky dokončiť úlohu prania v noci.

5.5.7 Funkčné tlačidlo „“

- Dotknite sa tohto tlačidla raz alebo viackrát, ak chcete pridať alebo odstrániť nasledujúce možnosti (obr. 5-13)
- **ECO** 


Táto možnosť dokáže znížiť teplotu vody na pranie, a tým znížiť spotrebu energie.



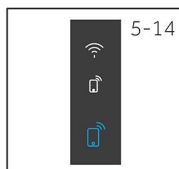
● PRÍDAVNÉ PLÁKANIE

Táto možnosť dokáže účinne odstrániť zvyšky pracieho prostriedku z odevov.

5.5.8 Funkčné tlačidlo „“

- dotknite sa tohto tlačidla (obr. 5-14)
- **Wi-Fi** 

Ak spotrebič nie je spárovaný s aplikáciou hOn, krátkym stlačením tlačidla sa spustí proces párovania. Ak bol spotrebič spárovaný s aplikáciou hOn, krátkym stlačením tlačidla sa spustí diaľkové ovládanie. Dlhým stlačením tohto tlačidla odstránite overovacie údaje na párovanie.



● Tlačidlo diaľkového ovládania

Krátkym stlačením tohto tlačidla sa aktivuje/vypne diaľkové ovládanie spotrebiča prostredníctvom aplikácie hOn.

POZNÁMKA: Ak chcete spustiť postup párovania, postupujte podľa pokynov v aplikácii. Viac informácií nájdete vo vyhradenej „aplikácii hOn“ v kapitole 9.

5.5.9 Tlačidlo Štart/Pauza „>||“

Opatrným stlačením tohto tlačidla (obr. 5-15) sa spustí alebo preruší aktuálne zobrazený program.



Poznámka: Detská poistka

Po spustení programu dlho stlačte tlačidlo „“ + „“, čím sa aktivuje alebo zruší detská poistka

5.6 Prvé spustenie

5.6.1 Nastavenie jazyka

- Po zapnutí spotrebiča vyberte jazyk a vyberte prepínač Hlas.
- Ak chcete prepínať jazyky, otočením ovládača a kliknutím na tlačidlo „>||“ potvrdte svoju voľbu.
- Otočením ovládača zapnite alebo vypnite zvuk pípnutia a potom kliknutím na tlačidlo „>||“ potvrdte.

5.6.2 Zmena jazyka

Znova vyberte jazyk nastavením tlačidla . Otáčaním ovládača vyberte typ jazyka, a stlačením tlačidla štart/stop vyberte aktuálny typ jazyka.

5.6.3 Zmeňte prepínač hlasu

Otáčaním gombíka vyberte prepínač hlasu. Keď je kontrolka hlasu zapnutá, funkcia hlasu je aktivovaná.

Keď je kontrolka hlasu zhasnutá, funkcia hlasu je vypnutá.

Stlačením tlačidla štart/stop vyberte aktuálny stav prepínania pre hlas.



Poznámka:



Výberom možnosti Vypnúť hlas môžete vypnúť iba výzvu pre Hlas, nie alarm Hlas.



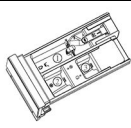









Stlačením tlačidla „Nastavenia“ alebo výberom ikony „Spät“ sa vrátite do predchádzajúcej ponuky.



Poznámka: Postup kontroly počtu cyklov, ktoré vykonal spotrebič.

Postup: V pohotovostnom režime najprv zvolte program „Bavlna“ a potom súčasne stlačte tlačidlo „“ a „“, čím sa na 2 sekundy zobrazí číslo prebiehajúceho cyklu a potom sa na rozhraní obnoví pohotovostný režim. Kumulatívne prevádzkové cykly sa pridávajú po ukončení programu. Ak počet prevádzkových cyklov prekročí 9999, zobrazí sa v hexadecimálnom formáte.

	 MAX KG Pranie 10 KG	ŠTAND. TEPLOTA	MAX. TEPLOTA	PREDVOLENÉ ODSTREĎOVANIE	MAX. RÝCHL. ODSTR.	 Priehradka na prací prostriedok: Prací prostriedok ① Aviváž ② ● /											
						1	2	3	 POLOVIČNÁ NAPLNĚN	 INTENZÍVNY	 NOČNÉ PRANIE	 PROTI POKRČENIU	 PRIDAVNÉ PLÁKANIE	 ECO	 ONESKORENIE		
Eco 40-60 ¹⁾	10	40	90	1400	1400	●	○	/	○	○	○	○	○	○	○	○	
Bavlna 20 °C	10	20	20	1000	1400	●	○	/	○	○	○	○	○	○	○	○	
Mix	10	30	60	1000	1400	●	○	/	○	○	○	○	○	○	○	○	
Samočistenie ²⁾	0	90	90	600	600	/	/	/	/	/	/	/	/	/	/	/	
Prikryvky	2,5	30	40	800	800	●	○	/	○	/	○	/	○	○	○	○	
Plákanie + Odstreďovanie	5	0	0	1000	1400	/	○	/	/	/	○	○	○	○	/	/	
Vlna	2,5	0	40	800	800	●	○	/	/	/	○	/	○	/	○	○	
Rýchly 15'	2,5	0	40	1000	1400	●	○	/	/	/	○	○	○	○	/	○	
Antialergénna starostlivosť	10	60	90	1000	1400	●	○	/	/	○	○	○	○	/	○	○	
Detská bielizeň	5	60	90	1000	1200	●	○	/	/	○	○	○	○	/	○	○	
Džínsy	10	30	60	1000	1000	●	○	/	○	○	○	○	○	○	○	○	
Jemné	2,5	30	30	600	600	●	○	/	/	/	○	/	○	/	○	○	
Bavlna	10	40	90	1400	1400	●	○	/	○	○	○	○	○	○	○	○	
Syntetika	5	40	60	1200	1200	●	○	/	○	○	○	○	○	○	○	○	
Košele	2,5	40	40	1000	1000	●	○	/	/	○	○	○	○	/	○	○	
Smart AI	10	40	60	1000	1200	●	○	/	/	○	○	○	○	/	○	○	
Odčerpanie a odstreďovanie	10	0	0	1000	1400	/	/	/	/	/	/	/	/	/	/	/	

INFORMÁCIE PRE TESTOVACIE LABORATÓRIA

ŠTANDARDNÝ PROGRAM PODLA (EÚ) č. 2019/2023: PROGRAM ECO 40-60

1)Názov Eco 40-60 sa po zmene parametrov zmenil na bavlna.

2)Tento program používa predvolenú teplotu, ktorú nie je možné nastaviť.





Naskenujte QR kód na energetickom štítku a získajte tak informácie o spotrebe energie. Skutočná spotreba energie sa môže líšiť od deklarovanej v závislosti od miestnych podmienok.



Poznámka: Automatické váženie

Spotrebič je vybavený zariadením na rozpoznanie náplne. Pri nízkom zatažení sa v niektorých programoch automaticky zníži spotreba energie, vody a skráti sa doba prania. Predvolený čas na displeji sa môže líšiť v závislosti od hmotnosti náplne, a zahŕňa program „Syntetika, Bavlna, Eco 40-60, Bavlna 20°C“.

Orientačné informácie (podľa nariadenia Komisie (EÚ) 2019/2023):

Menovitá kapacita	Program	 (kg)	 (HH:MM)	ENERGY (kWh/ cyklus)	 (l/ cyklus)	Maximálna teplota (°C)	Efektívna rýchlosť (OT/MIN)	 Zvyšková vlhkosť (%)
10 kg	Eco 40-60	10	3:58	0,670	65,0	30	1330	53,0
	Eco 40-60	5	2:58	0,440	42,0	28	1330	53,0
	Eco 40-60	2,5	2:48	0,220	32,0	25	1330	55,0
	Bavlna 20°C	10	0:59	0,350	85,0	20	1000	65,0
	Bavlna 60°C	10	2:19	2,100	85,0	57	1400	55,0
	Vlna 30°C	2	0:55	0,400	40,0	30	800	37,0
	Rýchly 15' 30°C	2,5	0:28	0,400	40,0	30	1000	65,0

Hodnoty uvedené pre programy iné ako program Eco 40-60 a na pranie sú len orientačné.

8.5 Výber pracieho prostriedku

- ▶ Účinnosť prania a výkon sú určené kvalitou použitého pracieho prostriedku.
- ▶ Používajte iba pracie prostriedky schválené na použitie v práčke.
- ▶ V prípade potreby použite špecifické pracie prostriedky, napr. na syntetické a vlnené tkaniny.
- ▶ Pozrite si rady na nálepke pre pracie prostriedky na doske.
- ▶ Nepoužívajte chemické prípravky ako je trichlóretylén a podobné výrobky.

Vyberte si najlepši prací prostriedok

Program	Druh pracieho prostriedku				
	Univerzálny	Na farebnú bielizeň	Jemné	Špeciálny	Aviváž
Eco 40-60	√	√	–	–	√
Bavlna 20 °C	√	√	–	–	√
Mix	√L	√	–	–	√
Samočistenie	–	–	–	√	–
Prikrývky	–	–	√L	√	○
Plákanie + Odstredovanie	–	–	–	–	√
Vlna	–	–	√	√	√
Rýchly 15'	–L	√L	–	–	√
Antialergénna starostlivosť	√P	√	–	–	√
Detská bielizeň	–	–	√	√	√
Džínsy	–	√L	–	√	√
Jemné	–	–	√	√	√
Bavlna	√	√	–	–	√
Syntetika	–	√	–	–	√
Košele	√	√	–	–	√
Smart AI	√	√	–	–	√
Odčerpanie a odstredovanie	–	–	–	–	–

L = gélový/tekutý prací prostriedok P = práškový prací prostriedok O = nie

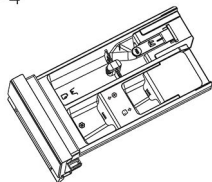
Odporúčané=√ –=Neodporúča sa

Ak sa používa tekutý prací prostriedok, neodporúča sa aktivovať oneskorenie prania.

Odporúčania pri použití:

- ▶ Prášok na pranie: 20 °C až 90 °C* (najlepšie použiť: 40 – 60 °C)
- ▶ Prací prostriedok na farebnú bielizeň: 20 °C až 60 °C (najlepšie použiť: 30 – 60 °C)
- ▶ Prací prostriedok na vlnu/jemnú bielizeň: 20 °C až 30 °C (najlepšie použiť: 20 – 30 °C)
- * Teplotu prania 90 °C zvolte len v prípade špeciálnych hygienických požiadaviek.
- * Ak zvolíte teplotu vody 60 °C alebo vyššiu, odporúčame vám používať menej pracieho prostriedku.
- * Je lepšie použiť menej pracieho prášku alebo vsypať prášok voľne.
- * Navrhovaný typ pracieho prostriedku na diaľkovom ovládaní závisí od programu zvoleného v aplikácii.

8-4



8.6 Pridávanie pracieho prostriedku

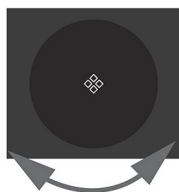
1. Vysuňte zásuvku na prací prostriedok.
2. Požadovanými prípravkami naplňte priehradky zásuvky (obr. 8-4).
3. Zásuvku opatrne zatlačte späť.



Poznámka:

- ▶ Pred ďalším cyklom prania odstráňte zo zásuvky zvyšky pracieho prostriedku.
- ▶ Pracím prostriedkom ani avivážou neplytvajte.
- ▶ Postupujte podľa pokynov na balení pracieho prostriedku.
- ▶ Zásuvku naplňte pracím prostriedkom až tesne pred začiatkom cyklu prania.
- ▶ Koncentrovaný tekutý prací prostriedok by sa mal pred pridaním zriediť.
- ▶ Ak je zvolená funkcia „Oneskorenie“, nepoužívajte tekutý prací prostriedok.
- ▶ Opatrne zvolte nastavenia programu podľa symbolov starostlivosti na všetkých štítkoch bielizne a podľa tabuľky programov.

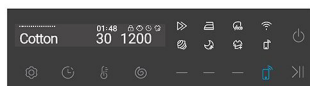
8-5



8.7 Vyberte program

Ak chcete dosiahnuť najlepšie výsledky prania, vyberte program, ktorý zodpovedá stupňu zašpinenia a typu bielizne. Otočením gombíka programu (obr. 8-5) vyberte správny program. Na displeji sa zobrazí názov vybraného programu.

8-6

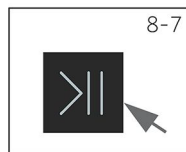


8.8 Pridajte jednotlivé možnosti

Vyberte požadované možnosti a nastavenia (obr. 8-6); pozri Ovládací panel.

8.9 Spustenie programu prania

Stlačením tlačidla „Štart/Pauza“ (Obr. 8-7) spustíte program. Spotrebič pracuje podľa súčasných nastavení. Zmeny sú možné len zrušením programu.



8.10 Prerušit/zrušiť program prania

Ak chcete prerušiť prebiehajúci program, opatrne stlačte tlačidlo „Štart/Pauza“. Na obrazovke bude blikať „pauza“. Opätovným stlačením obnovte prevádzku.

Ak chcete zrušiť spustený program a všetky jeho individuálne nastavenia:

1. Dotykom tlačidla „Štart/Pauza“ spustený program prerušíte.
2. Otočte gombík na program Odčerpanie a odstredovanie a nastavte rýchlosť na „0“, aby ste vypustili vodu.
3. Po ukončení programu na reštartovanie spotrebiča vyberte nový program a spustíte ho.
4. Po ukončení programu na reštartovanie spotrebiča vyberte nový program a spustíte ho.

8.11 Po praní

Poznámka: Zámok dvierok

- Z bezpečnostných dôvodov sú dvierka počas cyklu prania čiastočne zamknuté. Dvierka sa dajú otvoriť až na konci programu alebo po správnom zrušení programu (pozri opis vyššie).
- V prípade vysokej hladiny vody, vysokej teploty vody a počas odstredovania sa dvierka nedajú otvoriť, zobrazuje sa zámka.


1. Po ukončení programového cyklu sa zobrazí Koniec.
2. Spotrebič sa automaticky vypne.
3. Bielizeň vyberte čo najskôr, aby ste si ulahčili starostlivosť a zabránili pokrčeniu.
4. Vypnite prívod vody.
5. Odpojte napájací kábel.
6. Otvorte dvierka, aby ste zabránili hromadeniu vlhkosti a tvorbe zápachu. Kým sa práčka nepoužíva, nechajte ju pootvorenú.

Poznámka: Pohotovostný režim/úsporný režim

Zapnutý spotrebič sa prepne do pohotovostného režimu, ak sa neaktivuje do 2 minút pred spustením programu alebo na konci programu, s výnimkou DIALKOVÉHO OVLÁDANIA. Displej sa vypne. Šetrí to energiu. Zapnite ho stlačením tlačidla elektrického napájania.

8.12 Aktivácia alebo vypnutie bzučiaka

Zvukový signál sa môže v prípade potreby zrušiť.

Stlačením tlačidla nastavenia vyberte prepínač hlasu, stlačením tlačidla nastavenia najskôr vyberte jazyk, stlačením potvrdte výber hlasu, ikona  sa automaticky prepne na rozhranie výberu zvuku, hlas sa zapne, aby ste vybrali „Hlas zapnutý“, vypne, aby ste vybrali „Hlas vypnutý“, a potvrdte pomocou tlačidiel štart/stop.

9.1 Všeobecné informácie

Tento spotrebič je vybavený technológiou Wi-Fi na diaľkové ovládanie cez aplikáciu hOn.



VÝSTRAHA!

Dodržiavajte bezpečnostné opatrenia uvedené v tomto návode aj pri používaní spotrebiča prostredníctvom aplikácie. Dodržiavanie týchto pokynov je nevyhnutné pre bezpečné používanie.

9.2 Požiadavky

1. **Sieť Wi-Fi:** Vyžaduje sa smerovač kompatibilný s 802.11b/g/n a pásmom 2,4 GHz. Siete pracujúce na frekvencii 5 GHz a verejné siete nie sú podporované. Názov siete (SSID) musí mať 1 až 31 znakov a heslo 8 až 64 znakov. Možnosti šifrovania zahŕňajú režimy: bez šifrovania, WPAPSK a WPA2PSK-PSK.
2. **Kompatibilné zariadenia:** Aplikácia je dostupná pre zariadenia so systémom Android, iOS a Huawei, na tabletoch aj smartfónoch.
3. **Umiestnenie:** Nainštalujte spotrebič do oblasti so silným signálom Wi-Fi.

Technické špecifikácie Wi-Fi:

- Frekvencia: 2400 MHz – 2483,5 MHz
- Max. výkon: 20 dBm
- Norma: IEEE802.11b/g/n&BLEV4.2

9.3 Stiahnutie a inštalácia aplikácie hOn

Stiahnite si aplikáciu hOn do svojho zariadenia pomocou nasledujúceho QR kódu:



Stiahnite si aplikáciu



alebo pomocou prepojenia: go.haier-europe.com/download-app



Poznámka: Registrácia

Registrácia sa vyžaduje pri prvom použití alebo pri odstránení/ zatvorení formálneho účtu. Ďalšie používanie bude možné po zadaní mena používateľa a hesla pri prihlásovaní.

9.4 Párovanie spotrebiča (v rámci aplikácie)




Poznámka:

Domáca sieť musí byť nastavená na 2,4 GHz; siete pracujúce na frekvencii 5 GHz nie sú podporované. Uistite sa, že váš smartfón je pripojený k rovnakej 2,4 GHz sieti Wi-Fi, ktorú chcete použiť na konfiguráciu zariadenia.

1. Otvorte aplikáciu hOn, vytvorte nový profil (alebo sa prihláste, ak ho už máte).
2. Klepnite na „Pridať zariadenie“ a dokončíte nastavenie podľa pokynov na obrazovke smartfónu.



9.5 Aktivácia diaľkového ovládania

1. Uistite sa, že je smerovač zapnutý a pripojený k internetu.
2. Vložte bielizeň a zatvorte dvierka.
3. Zapnite spotrebič.
4. Krátko stlačte tlačidlo . Dvere sa zamknú (pre modely so zámkom dverí).
5. Spustíte cyklus prostredníctvom aplikácie. Ovládací panel bude deaktivovaný, okrem tlačidiel „NAPÁJANIE“ a „ŠTART/PAUZA“. Počas programu bude k dispozícii iba detská poistka.
6. Diaľkové ovládanie je možné aktivovať aj počas cyklu krátkym stlačením tlačidla.

Poznámka: Uplynutie platnosti diaľkového ovládania

Príkaz z aplikácie môžete odoslať až 24 hodín po aktivácii diaľkového ovládania.

9.6 Deaktivácia diaľkového ovládača



1. Počas cyklu môžete diaľkové ovládanie deaktivovať krátkym stlačením tlačidla , cyklus bude pokračovať. V aplikácii si môžete pozrieť stav cyklu, ale nebudete môcť posilať príkazy (napr. stop/pauza).
2. Ak to bezpečnostné podmienky dovoľujú, dvierka je možné otvoriť (pre modely so zámkom dvierok).
3. Ak chcete obnoviť diaľkové ovládanie prostredníctvom aplikácie, uistite sa, že sú zatvorené dvierka, potom krátko znovu stlačte tlačidlo .

9.7 Koniec cyklu, keď je diaľkové ovládanie zapnuté

1. Na konci cyklu sa dvierka odomknú a (pre modely so zámkom dvierok) sa diaľkové ovládanie deaktivuje.
2. Po 2 minútach sa spotrebič automaticky vypne.

9.8 Vypnutie modulu Wi-Fi a vymazanie sieťových overovacích údajov

Ak chcete odstrániť uložené informácie o sieti Wi-Fi a vypnúť modul Wi-Fi:

1. Zapnite spotrebič.
2. Bez spustenia akéhokoľvek cyklu stlačte tlačidlo  a podržte ho 5 sekúnd, kým sa nezobrazí „Resetovať prihlasovacie údaje Wi-Fi“.
3. Krátko stlačte tlačidlo , zobrazí sa „Reset hotový“.
4. Konfiguračné informácie budú vymazané. Ak chcete funkciu ukončiť, vyberte program alebo vypnite spotrebič.
5. Ak chcete spotrebič prekonfigurovať, odstráňte spotrebič z aplikácie hOn a spustíte nový postup párovania.

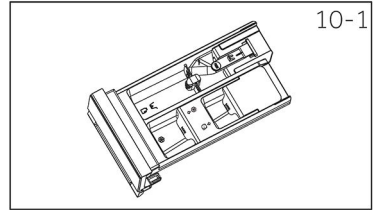
10.1 Čistenie zásuvky na prací prostriedok

Vždy dbajte na to, aby v zásuvke neostávali zvyšky pracieho prostriedku.

Zásuvku pravidelne čistite (obr. 10-1):

Pred čistením musia byť všetky priehradky prázdne.

- ▶ Stlačte uvoľňovacie tlačidlo a zásuvku úplne vytiahnite, dávajte pozor, aby neunikol prací prostriedok.
- ▶ Zásuvku naplňte horúcou vodou.
- ▶ Zásuvkou potraсте, aby sa voda dostala do všetkých častí.
- ▶ Vylejte zvyšnú vodu zo zásuvky a celú ju vložte naspäť.



10-1

VÝSTRAHA!

! Na vyčistenie zásuvky **NEPOUŽÍVAJTE** prípravky s obsahom kyseliny (napríklad ocot) ani agresívne čistiace prostriedky, aby ste zabránili poškodeniu tesnení a/alebo vnútorných častí spotrebiča.

10.2 Čistenie spotrebiča

- ▶ Počas čistenia a údržby odpojte spotrebič zo siete.
- ▶ Na čistenie skrine spotrebiča (obr. 10-2) a gumových komponentov použite mäkkú handričku so saponátom.
- ▶ Nepoužívajte organické chemikálie ani korozívne rozpúšťadlá.
- ▶ Po 50 cykloch prania sa odporúča vyčistiť bubon.
- ▶ Pri použití tohto programu nepridávajte žiadny prací prostriedok na bielizeň ani čistiaci prostriedok na práčku.

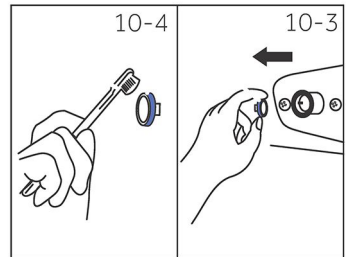


10-2

10.3 Vstupný ventil vody a filter vstupného ventilu

Aby sa zabránilo zablokovaniu prívodu vody pevnými látkami, ako je vodný kameň, pravidelne čistite filter na vstupnom ventilu.

- ▶ Odpojte elektrický napájací kábel a vypnite prívod vody.
- ▶ Odskrutkujte prívodnú hadicu vody na zadnej strane spotrebiča (obr. 10-3), ako aj na vodovodnom kohútiku.
- ▶ Vypláchnite filtre vodou a očistite kefkou (obr. 10-4).
- ▶ Vložte filter a namontujte prívodnú hadicu.

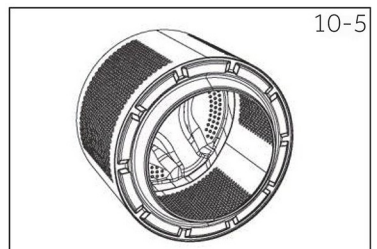


10-4

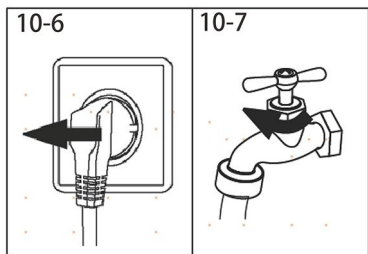
10-3

10.4 Čistenie bubna

- ▶ Z bubna vyberte nechtiac vyprané predmety, najmä kovové predmety, ako sú špendlíky, mince atď. (obr. 10-5), pretože spôsobujú hrdzavé škvrny a poškodenie.
- ▶ Na odstránenie škvŕn od hrdze používajte čistiaci prípravok bez obsahu chlóru. Dodržiavajte varovné pokyny výrobcu čistiaceho prípravku.
- ▶ Na čistenie nepoužívajte žiadne tvrdé predmety ani drôtenky.



10-5



10-7

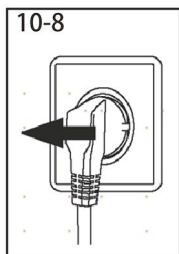


10.5 Dlhé obdobia bez používania

Ak spotrebič necháte dlhšiu dobu bez používania:

1. Vytiahnite elektrickú zástrčku (obr. 10-6).
2. Vypnite prívod vody (obr. 10-7).
3. Otvorte dverka, aby ste zabránili hromadeniu vlhkosti a tvorbe zápachu. Ak sa dverka nepoužívajú, nechajte ich otvorené.

Pred ďalším použitím starostlivo skontrolujte napájaci kábel, prívod vody a vypúšťaciu hadicu. Uistite sa, že je všetko správne nainštalované a bez úniku.



10.6 Filter čerpadla

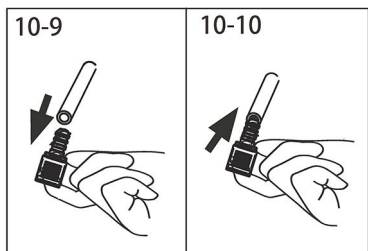
Filter čistite raz mesačne a filter čerpadla kontrolujte, ak spotrebič:

- ▶ Nevypúšťa vodu.
- ▶ Neodstreďuje.
- ▶ Počas prevádzky spôsobuje nezvyčajný hluk.

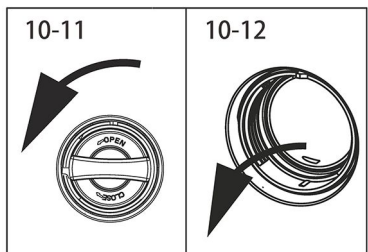


VÝSTRAHA!

Riziko prehriatia! Voda vo filtri čerpadla môže byť veľmi horúca! Pred akýmkoľvek zásahom sa uistite, že voda vychladla.



10-10

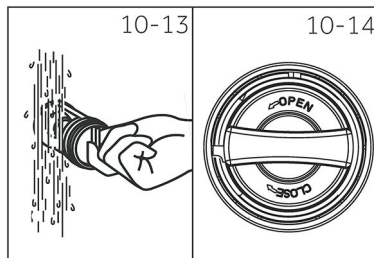


10-12



1. Spotrebič vypnite a odpojte elektrickú zástrčku (obr. 10-8).
2. Podložte plytkú nádobu na zachytenie unikajúcej vody. Mohlo by uniknúť veľa vody.
3. Vytiahnite vypúšťaciu hadicu a jej koniec podržte nad nádobou.
4. Vyberte tesniacu zátku z vypúšťacej hadice. (Obr. 10-9).
5. Po dokončení vypúšťania uzavrite vypúšťaciu hadicu a zatlačte ju späť do spotrebiča (obr. 10-10).
6. Filter čerpadla odskrutkujte proti smeru hodinových ručičiek a vyberte ho (obr. 10-11).
7. Odstráňte zvyšky a nečistoty (obr. 10-12).

8. Filter starostlivo očistite, napr. tečúcou vodou (obr. 10-13).
9. Dôkladne ho upevnite (obr. 10-14).
10. Zatvorte servisnú klapku.



UPOZORNENIE!

- ▶ Tesnenie filtra čerpadla musí byť čisté a nepoškodené. Ak by veko nebolo utiahnuté úplne, mohla by uniknúť voda.
- ▶ Filter musí byť na mieste, inak môže dôjsť k úniku.

Mnohé problémy, ktoré by sa mohli vyskytnúť, môžete vyriešiť sami bez špecifických odborných znalostí. V prípade problému skontrolujte všetky zobrazené možnosti a pred kontaktovaním popredajného servisu postupujte podľa pokynov uvedených nižšie. Pozri SLUŽBY PRE ZÁKAZNÍKOV.



VÝSTRAHA!

- ▶ Pred údržbou spotrebič vypnite a vyťahnite zástrčku zo zásuvky elektrickej siete.
- ▶ Elektrické zariadenia by mali servisovať iba kvalifikovaní elektrikári, pretože nesprávne vykonané opravy môžu spôsobiť značné následné škody.
- ▶ Poškodený prírodný kábel musí vymeniť výrobca, jeho servisný zástupca alebo osoby s podobnou kvalifikáciou, aby sa predišlo nebezpečenstvu.

11.1 Informačné kódy

Nasledujúce kódy sa zobrazujú len pre informácie týkajúce sa cyklu prania. Nesmú sa robiť žiadne opatrenia.

Kód	Hlásenie
Detská poistka zapnutá	Funkcia detskej poistky je aktivovaná.
Detská poistka vypnutá	Funkcia detskej poistky nie je aktivovaná.
Koniec	Cykklus prania je ukončený. Spotrebič sa vypne automaticky.
Zámka	Dvierka sú zatvorené z dôvodu vysokej hladiny vody, vysokej teploty vody alebo cyklu odstreďovania.
nd	Model nebol vybraný.
Pauza	Pozastavenie programu.

11.2 Riešenie problémov so zobrazeným kódom

Problém	Príčina	Riešenie
CLR FLTR	<ul style="list-style-type: none"> • Chyba odtoku, voda nie je úplne vypustená do 6 minút. 	<ul style="list-style-type: none"> • Vyčistite filter čerpadla • Skontrolujte inštaláciu odtokovej hadice.
E2	<ul style="list-style-type: none"> • Chyba uzamknutia. 	<ul style="list-style-type: none"> • Dvierka riadne zatvorte.
E4	<ul style="list-style-type: none"> • Hladina vody sa nedosiahla po 12 minútach. • Na odtokovej hadici sa prejavuje sifónový jav. 	<ul style="list-style-type: none"> • Uistite sa, že kohútik je úplne otvorený a tlak vody je normálny. • Skontrolujte inštaláciu odtokovej hadice.
E8	<ul style="list-style-type: none"> • Chyba ochrany proti úrovni vody. 	<ul style="list-style-type: none"> • Kontaktujte popredajný servis.
F3	<ul style="list-style-type: none"> • Chyba snímača teploty. 	<ul style="list-style-type: none"> • Kontaktujte popredajný servis.
F4	<ul style="list-style-type: none"> • Chyba ohrevu. 	<ul style="list-style-type: none"> • Kontaktujte popredajný servis.
F7	<ul style="list-style-type: none"> • Chyba motora. 	<ul style="list-style-type: none"> • Kontaktujte popredajný servis.
FA	<ul style="list-style-type: none"> • Chyba snímača hladiny vody. 	<ul style="list-style-type: none"> • Kontaktujte popredajný servis.
FC1 alebo FC2 FC3	<ul style="list-style-type: none"> • Chyba komunikácie. 	<ul style="list-style-type: none"> • Kontaktujte popredajný servis.
FH	<ul style="list-style-type: none"> • Zlyhala konfigurácia modulu iot. 	<ul style="list-style-type: none"> • Ak chcete vymeniť modul iot, obráťte sa na popredajný servis.
Eb	<ul style="list-style-type: none"> • Alarm preplnenia oblečením. 	<ul style="list-style-type: none"> • Pred opätovným spustením pozastavte prevádzku, otvorte dvierka a znovu vložte odevy.

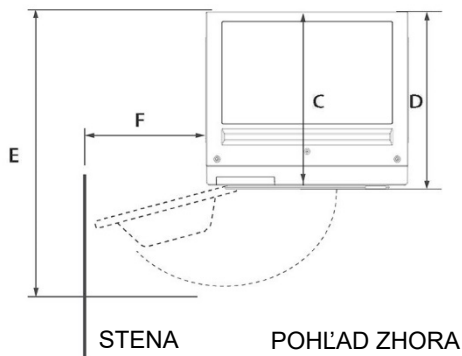
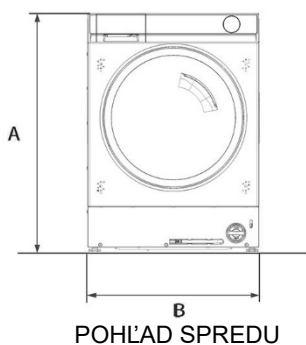
11.3 Riešenie problémov bez zobrazenia kódu

Problém	Príčina	Riešenie
Práčka nefunguje.	<ul style="list-style-type: none"> • Program sa ešte nespustil. • Dvierka nie sú správne zatvorené. • Spotrebič nebol zapnutý. • Výpadok elektrického napájania. • Je aktivovaná detská poistka. 	<ul style="list-style-type: none"> • Skontrolujte program a spustte ho. • Dvierka riadne zatvorte. • Zapnite spotrebič. • Skontrolujte elektrické napájanie. • Vypnite detskú poistku.
Práčka nebude naplnená vodou.	<ul style="list-style-type: none"> • Voda sa neprivádza. • Je zalomená prívodná hadica. • Zablokovaný filter na prívodnej hadici. • Tlak vody je menší ako 0,03 MPa. • Dvierka nie sú správne zatvorené. • Porucha dodávky vody. 	<ul style="list-style-type: none"> • Skontrolujte vodovodný kohútik. • Skontrolujte prívodnú hadicu. • Uvoľnite filter na prívodnej hadici. • Skontrolujte tlak vody. • Dvierka riadne zatvorte. • Zabezpečte prívod vody.
Spotrebič sa počas plnenia vypúšťa.	<ul style="list-style-type: none"> • Výška odtokovej hadice je menšia ako 80 cm. • Koniec odtokovej hadice by mohol siahať do vody. 	<ul style="list-style-type: none"> • Uistite sa, že odtoková hadica je nainštalovaná správne. • Uistite sa, že odtoková hadica nie je vo vode.
Porucha vypúšťania.	<ul style="list-style-type: none"> • Odtoková hadica je zablokovaná. • Filter čerpadla je zablokovaný. • Koniec odtokovej hadice je vyššie ako 100 cm nad úrovňou podlahy. 	<ul style="list-style-type: none"> • Odblokujte odtokovú hadicu. • Vyčistite filter čerpadla. • Uistite sa, že odtoková hadica je nainštalovaná správne.
Silné vibrácie počas odstreďovania.	<ul style="list-style-type: none"> • Nie sú odstránené všetky prepravné skrutky. • Spotrebič nestojí pevne na podlahe. • Nesprávna náplň v spotrebiči. 	<ul style="list-style-type: none"> • Odstráňte všetky prepravné skrutky. • Skontrolujte, či je podlaha pevná a vodorovná. • Skontrolujte hmotnosť a vyváženie náplne.
Prevádzka sa zastaví pred dokončením cyklu prania.	<ul style="list-style-type: none"> • Porucha dodávky vody alebo elektrického prúdu. 	<ul style="list-style-type: none"> • Skontrolujte elektrické napájanie a prívod vody.
Prevádzka sa na určitý čas zastaví.	<ul style="list-style-type: none"> • Na spotrebiči sa zobrazuje kód chyby. • Problém spôsobený druhom náplne. • Program vykonáva cyklus namáčania. 	<ul style="list-style-type: none"> • Skontrolujte kódy na displeji. • Zmenšite množstvo náplne alebo ju upravte. • Zrušte program a reštartujte ho.

12.1 Doplnkové technické údaje

	HWB100-B14858U1
Napätie vo V	220 – 240 V / 50 Hz
Prúd v A	10
Maximálny výkon vo W	1950
Tlak vody v MPa	$0,03 \leq P \leq 1$
Čistá hmotnosť v kg	68

12.2 Rozmery produktu



A	Celková výška produktu v mm	825
B	Celková šírka výrobku v mm	597
C	Celková hĺbka produktu (k doske hlavného ovládacieho panela) mm	539
D	Celková hĺbka produktu v mm	550
E	Hĺbka otvorenia dverok v mm	1003
F	Minimálna vzdialenosť dverok od susednej steny v mm	159



Poznámka:

Presná výška vašej práčky závisí od toho, ako ďaleko sú nožičky vysunuté od základne stroja. Priestor, do ktorého inštalujete práčku, musí byť aspoň o 40 mm širší a o 20 mm hlbší ako jej rozmery.

12.3 Normy a smernice

Tento výrobok spĺňa požiadavky platných smerníc ES spolu s príslušnými harmonizovanými normami, ktoré sa vyžadujú pre označenie CE.

Odporúčame kontaktovať náš zákaznicky servis Candy a používanie originálnych náhradných dielov. Ak máte problém so spotrebičom, najprv si vyhľadajte možné riešenia v časti RIEŠENIE PROBLÉMOV.

Ak riešenie nenájdete, kontaktujte:

- ▶ svojho miestneho predajcu.
- ▶ technikov pomocou údajov webovej stránky spoločnosti Candy, kde nájdete informácie o zárukách, príslušenstve a náhradných dieloch a kontaktné čísla.

Ak chcete kontaktovať našu službu, uistite sa, že máte k dispozícii nasledujúce údaje.

Každý výrobok je identifikovaný jedinečným kódom, nazývaným aj „sériové číslo“, vytlačeným na nálepke. Nachádza sa vo vnútri otvoru dverí.

Model _____ Sériové číslo _____

V prípade záruky skontrolujte aj záručný list dodaný s výrobkom.

Vždy sa odporúča používať originálne náhradné diely, ktoré sú k dispozícii v našich autorizovaných zákaznických centrách.

Záruka

Na výrobok sa vzťahuje záruka za podmienok uvedených na certifikáte priloženom k výrobku. Certifikát musí byť uložený tak, aby bol v prípade potreby predložený autorizovanému zákazníkemu centru. Záručné podmienky si môžete pozrieť aj na našej webovej stránke. Ak potrebujete pomoc, vyplňte online formulár alebo nás kontaktujte na telefónnom čísle uvedenom na našej webovej stránke, na stránke podpory.

Štandardná záruka výrobcu sa vzťahuje na chyby spôsobené elektrickými alebo mechanickými poruchami výrobku v dôsledku konania alebo opomenutia výrobcu. Ak sa zistí, že porucha je spôsobená faktormi mimo dodávaného výrobku, nesprávnym použitím alebo v dôsledku nedodržania pokynov na použitie, môže sa účtovať poplatok.

Výrobca odmieta akúkoľvek zodpovednosť za akékoľvek chyby tlače v brožúre, ktorá je súčasťou tohto produktu. Okrem toho si výrobca vyhradzuje aj právo vykonať akékoľvek zmeny považované za užitočné pre svoje výrobky bez zmeny ich základných vlastností.

*Viac informácií nájdete na stránkach www.haier-europe.com

VYHLÁSENIE O ZHODE PSTI

Č. rev. WSH240044PSTI A-HQD

Produkt

Opis: **Práčka s rozhraním Wi-Fi a aplikáciou hOn**
Značka: **Haier**
Model: **HWB100-B14858U1UK**
Číslo dielu: **31801153**
Vyrobené v: **PRC**

Výrobca

Názov: **Qingdao Haier Drum Washing Machine Co., Ltd.**
Adresa: **NO.1, Haier Road, Hi-Tech Zone, Qingdao, Čínska ER**

Toto vyhlásenie o zhode vypracováva výrobca výrobku.

Podľa názoru výrobcu splnil predpokladané podmienky zhody uvedené v prílohe 2 k „Nariadeniam o bezpečnosti výrobkov a telekomunikačnej infraštruktúre (bezpečnostné požiadavky pre relevantné pripojiteľné výrobky) z roku 2023“:

- ustanovenia 5.1-1 a 5.1-2 normy ETSI EN 303 645 V2.1.1 (2020-06) pre *heslá*;
- ustanovenie 5.2-1 normy ETSI EN 303 645 V2.1.1 (2020-06) pre *informácie o tom, ako hlásiť bezpečnostné problémy*;
- ustanovenie 5.3-13 normy ETSI EN 303 645 V2.1.1 (2020-06) pre *informácie o minimálnych obdobiach aktualizácií zabezpečenia*.

Definovaná doba podpory je minimálne 2 roky od zakúpenia výrobku.

Akákkoľvek neoprávnená úprava výrobku ruší platnosť tohto vyhlásenia.

Podpísané za a v mene spoločnosti Qingdao Haier Drum Washing Machine Co., Ltd.

Qingdao, 21. marca 2024



Zhang Teng
Produktový manažér pre
zámorské krajiny EÚ



Haier

0020506943VFE