

Manuel d'utilisation  
Lave-linge



HWB100-B14858U1

**Haier**

## Merci d'avoir acheté un produit Haier.

Avant d'utiliser cet appareil, lisez attentivement ces instructions. Les instructions contiennent des informations importantes qui vous aideront à tirer le meilleur parti de l'appareil et à garantir une installation, une utilisation et un entretien sûrs et corrects.

Conservez ce manuel dans un endroit pratique afin de pouvoir le consulter à tout moment pour une utilisation sûre et correcte de l'appareil.

Si vous vendez l'appareil, si vous le donnez ou si vous le laissez lors d'un déménagement, transmettez également ce manuel afin que le nouveau propriétaire puisse se familiariser avec l'appareil et les avertissements de sécurité.

### Légende



Avertissement - Informations importantes en matière de sécurité



Informations générales et conseils



Informations sur l'environnement



### INFORMATION : POUR LE ROYAUME-UNI UNIQUEMENT

À la réception de votre appareil, veuillez vérifier soigneusement qu'il n'est pas endommagé. Tout dommage constaté doit être signalé immédiatement au livreur. Ou bien les dommages constatés doivent être signalés au détaillant dans les 2 jours suivant la réception.



### Conditions ambiantes

Cet appareil est marqué conformément à la directive européenne 2012/19/UE relative aux déchets d'équipements électriques et électroniques (DEEE).

Les DEEE contiennent à la fois des substances polluantes (qui peuvent avoir des conséquences négatives sur l'environnement) et des composants de base (qui peuvent être réutilisés). Il est important de traiter les DEEE de manière spécifique, afin d'éliminer et de mettre au rebut de manière appropriée tous les polluants, et de récupérer et de recycler tous les matériaux. Les particuliers peuvent jouer un rôle important en veillant à ce que les DEEE ne deviennent pas un problème environnemental ; il est essentiel de suivre quelques règles de base :

- Les DEEE ne doivent pas être traités comme des déchets ménagers ;
- Les DEEE doivent être remis aux points de collecte appropriés, gérés par la municipalité ou par des entreprises agréées. Dans de nombreux pays, la collecte à domicile est possible pour les DEEE de grande taille.

Dans de nombreux pays, lorsque vous achetez un nouvel appareil, l'ancien peut être retourné au détaillant qui doit le récupérer gratuitement, sur une base individuelle, à condition que l'équipement soit d'un type équivalent et qu'il ait les mêmes fonctions que l'équipement fourni.



### AVERTISSEMENT !

#### Risque de blessure ou d'étouffement !

Débranchez l'appareil de l'alimentation secteur. Coupez le câble secteur et mettez-le au rebut. Retirez le loquet de la porte pour éviter que les enfants et les animaux domestiques ne se retrouvent enfermés dans l'appareil.

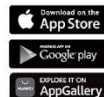


**INFORMATION :** 1. tous les dessins sont schématiques.  
2. Avant la première mise en service, il est nécessaire de configurer la langue et le son de la sonnerie.

1- Informations en matière de sécurité.....	4
2- Installation .....	7
3- Conseils pratiques .....	13
4- Description du produit.....	15
5- Panneau de commande.....	16
6- Programmes .....	21
7- Consommation .....	22
8- Utilisation quotidienne .....	23
9- Application hOn.....	26
10- Entretien et nettoyage .....	28
11- Dépannage.....	31
12- Données techniques.....	33
13- Service client.....	34



Téléchargez  
l'application



**Avant d'allumer l'appareil pour la première fois, lisez les conseils de sécurité suivants !****AVERTISSEMENT !****Utilisation quotidienne**

- ▶ Cet appareil a pour vocation d'être utilisé au sein du foyer, ou dans ces différentes situations :
  - zones réservées au personnel dans les magasins, bureaux et autres environnements de travail ;
  - exploitations agricoles ;
  - par les clients dans les hôtels, motels et autres environnements résidentiels ;
  - environnement de type chambres d'hôtes ou B&B.

Une utilisation autre que domestique, comme par exemple une utilisation commerciale par des experts ou des utilisateurs formés, est à exclure même dans les applications susmentionnées. Si l'appareil est utilisé de manière incompatible avec les utilisations décrites ci-dessus, la durée de vie de l'appareil pourrait être réduite et la garantie du fabricant pourrait devenir caduque. Tout dommage causé à l'appareil ou tout dommage ou perte dérivant d'une utilisation non conforme à l'utilisation dans un foyer (même si l'utilisation en est faite au sein du foyer) ne permettra pas de recours auprès du fabricant, comme il est établi par la loi.

- ▶ Cet appareil peut être utilisé par des enfants âgés de 8 ans et plus et par des personnes à capacités physiques, sensorielles ou intellectuelles réduites ou sans expérience et connaissances, s'ils sont sous une surveillance appropriée ou bien s'ils ont été informés quant à l'utilisation de l'appareil de manière sûre, et s'ils comprennent les risques impliqués. Les enfants ne doivent pas jouer avec l'appareil. Le nettoyage et l'entretien ne doivent pas être effectués par des enfants sans surveillance.
- ▶ Les enfants doivent être surveillés pour être sûr qu'ils ne jouent pas avec l'appareil.
- ▶ Les enfants de moins de 3 ans doivent être tenus à l'écart, à moins d'être surveillés en permanence.
- ▶ Si le cordon d'alimentation est endommagé, il doit être remplacé par un cordon ou un assemblage spécial disponible auprès du fabricant ou de son agent de service.

- ▶ L'appareil doit être relié à l'arrivée d'eau exclusivement avec les tuyaux fournis (ne pas réutiliser les anciens tuyaux).
- ▶ La pression de l'eau doit être comprise entre 0,03 MPa et 1 MPa.
- ▶ Les ouvertures de ventilation et la base de l'appareil ne doivent en aucun cas être obstruées par des tapis ou de la moquette.
- ▶ Le positionnement de l'appareil doit permettre un accès facile à la prise de courant après installation.
- ▶ La capacité de charge maximale de linge sec dépend du modèle utilisé (voir le panneau de commande).
- ▶ Pour consulter les spécifications techniques du produit, veuillez vous référer au site web du fabricant.

### Branchements électriques et consignes de sécurité

- ▶ Les détails techniques (tension d'alimentation et courant) sont indiqués sur la plaque signalétique du produit.
- ▶ Assurez-vous que le système électrique est raccordé à la terre, qu'il respecte toutes les lois applicables et que la prise (électrique) est compatible avec la fiche de l'appareil. Dans le cas contraire, demandez l'aide d'un professionnel qualifié.
- ▶ L'utilisation d'adaptateurs, de prises multiples ou de rallonges est fortement déconseillée.
- ▶ Avant de nettoyer ou d'effectuer l'entretien du lave-linge, débranchez l'appareil et fermez le robinet d'arrivée d'eau.
- ▶ Ne tirez pas sur le cordon d'alimentation ni sur l'appareil pour le débrancher.
- ▶ Assurez-vous qu'il n'y a pas d'eau dans le tambour avant d'ouvrir la porte.



### AVERTISSEMENT !

#### L'eau peut atteindre des températures très élevées pendant le cycle de lavage.

- ▶ N'exposez pas le lave-linge à la pluie, à la lumière directe du soleil ou à d'autres intempéries. Protégez-le du gel éventuel.
- ▶ Lorsque vous le déplacez, ne soulevez pas le lave-linge par les boutons ou le tiroir à lessive ; pendant le transport, ne posez jamais la porte sur le chariot.
- ▶ Nous recommandons d'être à deux personnes pour soulever le lave-linge.
- ▶ En cas de panne et/ou de dysfonctionnement, éteignez le lave-linge, fermez le robinet d'eau et n'intervenez pas sur l'appareil.
- ▶ Contactez immédiatement le service client et n'utilisez que des pièces de rechange d'origine. Le non-respect de ces instructions peut compromettre la sécurité de l'appareil.

## **Usage prévu**

Cet appareil est destiné à laver uniquement du linge lavable en machine. Suivez toujours les instructions figurant sur l'étiquette de chaque vêtement. Cet appareil est conçu exclusivement pour un usage domestique à l'intérieur de la maison. Il n'est pas destiné à un usage commercial ou industriel.

Cet appareil ne peut être utilisé que dans des situations où il est encastéré. Il est absolument interdit de modifier l'appareil. Un usage non conforme peut entraîner des risques et la perte de toute garantie et de toute possibilité de réclamation.

## 2.1 Préparation

- ▶ Assurez-vous que l'appareil n'a pas été endommagé suite au transport.
- ▶ Assurez-vous que tous les boulons de transport ont été retirés.
- ▶ Manipulez toujours l'appareil au moins à deux personnes, en raison de son poids.
- ▶ Sortez l'appareil de son emballage.
- ▶ Retirez tous les matériaux d'emballage, y compris le film de protection sur le corps et la base en polystyrène, et tenez-les hors de portée des enfants. Lors de l'ouverture de l'emballage, des gouttes d'eau peuvent apparaître sur le sac en plastique et le hublot. Ce phénomène normal résulte des tests à l'eau effectués en usine.

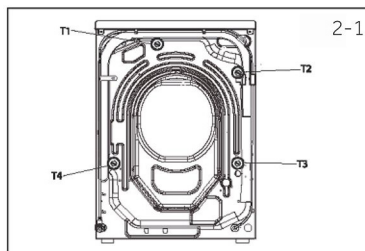


### Information : mise au rebut des emballages

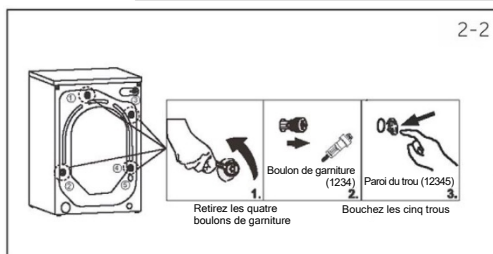
Conservez tous les matériaux d'emballage hors de portée des enfants et mettez-les au rebut dans le respect de l'environnement.

## 2.2 Démontage des boulons de transport

La protection de transport à l'arrière est conçue pour fixer les composants anti-vibration à l'intérieur de l'appareil lors du transport afin d'éviter tout dommage interne. Tous les éléments (T1, T2, T3 et T4, Fig. 2-1) doivent être retirés avant utilisation.



1. Retirez les 4 boulons (T1 - T4) (Fig. 2-2).
2. Remplissez les 5 trous avec des bouchons d'obturation.

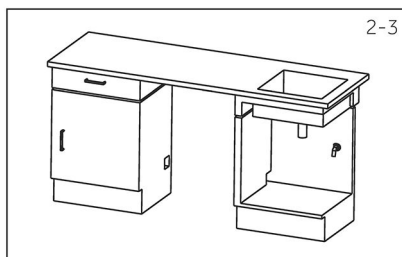


### Information : conservation en lieu sûr

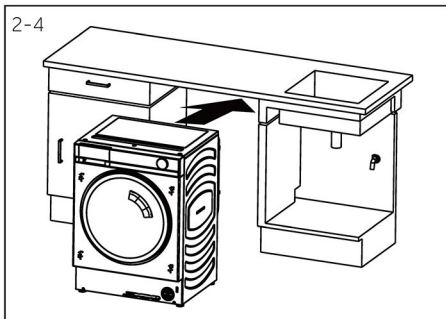
Conservez toutes les pièces de protection lors du transport en lieu sûr à des fins d'utilisation ultérieure. Lorsque l'appareil doit être déplacé, commencez par réinstaller les pièces de protection.

## 2.3 Mesurer les dimensions du meuble

Avant de procéder à l'installation, veillez à vérifier les dimensions du meuble dans lequel il sera installé. La largeur, la profondeur et la hauteur du lave-linge sont de 597 mm, 550 mm et 825 mm. Des dimensions non appropriées peuvent entraîner des vibrations anormales de la machine ou endommager le meuble.



- ▶ Il est recommandé d'utiliser un niveau à infrarouge pour détecter l'inclinaison du sol (standard :  $\leq 2^\circ$ ).
- ▶ Compte tenu des exigences en matière de dissipation de la chaleur des appareils encastrés, il est recommandé de prévoir un espace d'au moins 2 cm de chaque côté de la machine et d'au moins 5 cm sur le dessus de la machine.



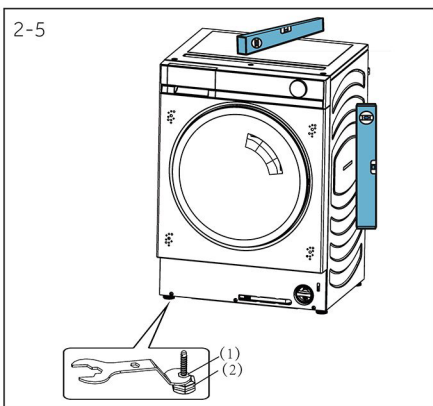
## 2.4 Alignement de l'appareil

Poussez l'appareil à l'intérieur, réglez l'ensemble des pieds (Fig. 2-5) de manière à obtenir une position parfaitement à niveau. Cela permet de minimiser les vibrations et donc le bruit pendant l'utilisation.

Cela permet également de réduire l'usure. Pour le réglage, nous recommandons d'utiliser un niveau à bulle.

Le sol doit être le plus stable et plat possible.

1. Desserrez le contre-écrou (1) à l'aide d'une clé.
2. Réglez la hauteur en tournant le pied (2).
3. Serrez le contre-écrou (1) contre le corps.



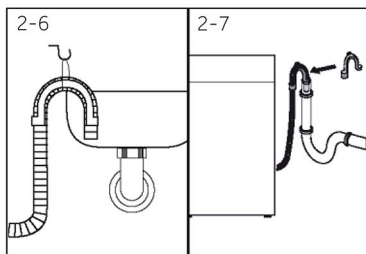
Les raccordements suivants sont possibles :

### 2.5.1 Tuyau flexible de vidange à l'évier

- ▶ Suspendez le tuyau flexible de vidange avec le support en U sur le bord d'un évier de taille adéquate (Fig. 2-6).
- ▶ Empêchez suffisamment le support en U de glisser.

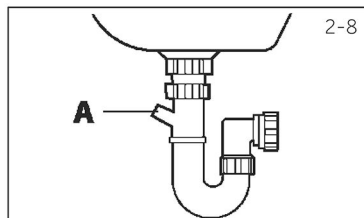
### 2.5.2 Tuyau flexible de vidange vers le raccord d'eaux usées

- ▶ Le diamètre intérieur du tuyau de support à trou d'aération doit être de 40 mm minimum.
- ▶ Placez 80 à 100 mm du tuyau flexible de vidange dans le tuyau d'évacuation des eaux usées.
- ▶ Fixez le support en U et attachez-le suffisamment (Fig. 2-7).



### 2.5.3 Raccordement du tuyau flexible de vidange à l'évier

- ▶ La jonction doit se situer au-dessus du siphon.
- ▶ Un raccord à emboîtement est généralement fermé par un patin (A). Il doit être retiré pour éviter tout dysfonctionnement (Fig. 2-8).
- ▶ Fixez le tuyau flexible de vidange à l'aide d'un collier de serrage.



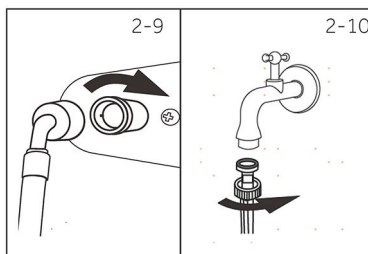
### ATTENTION !

- ▶ Le tuyau flexible de vidange ne doit pas être immergé dans l'eau et doit être solidement fixé et étanche. Si le tuyau flexible de vidange est placé sur le sol ou si le tuyau se trouve à une hauteur inférieure à 80 cm, le lave-linge se vidangera continuellement lors de son remplissage (auto-siphonnage).
- ▶ Le tuyau flexible de vidange ne doit pas être prolongé par une rallonge. Si nécessaire, contactez le service après-vente.

### 2.6 Raccordement du tuyau flexible de vidange à l'évier

Vérifiez que les garnitures sont insérées.

1. Raccordez le tuyau d'arrivée d'eau avec l'extrémité coudée à l'appareil (Fig. 2-9). Serrez le joint à vis à la main.
2. L'autre extrémité se branche à un robinet d'eau avec un filetage de 3/4" (env. 2 cm) (Fig. 2-10).



### 2.7 Installer la porte du meuble

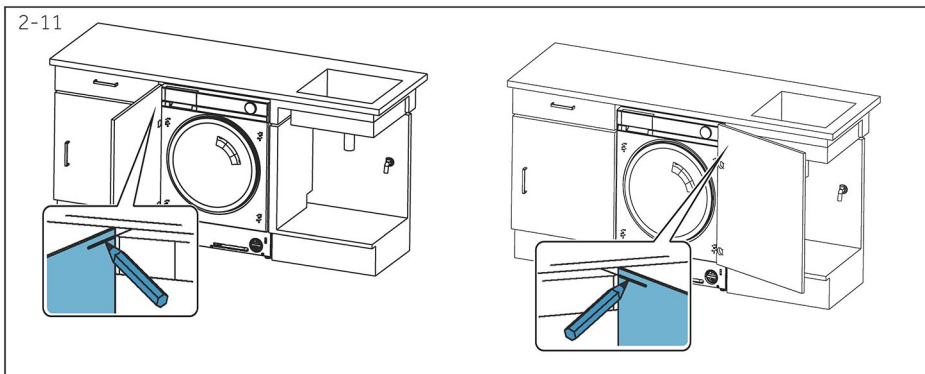


### AVERTISSEMENT !

- ▶ Les éléments métalliques peuvent nuire au fonctionnement du panneau de commande.  
N'utilisez pas de portes de meubles avec des composants métalliques à proximité du panneau de commande.

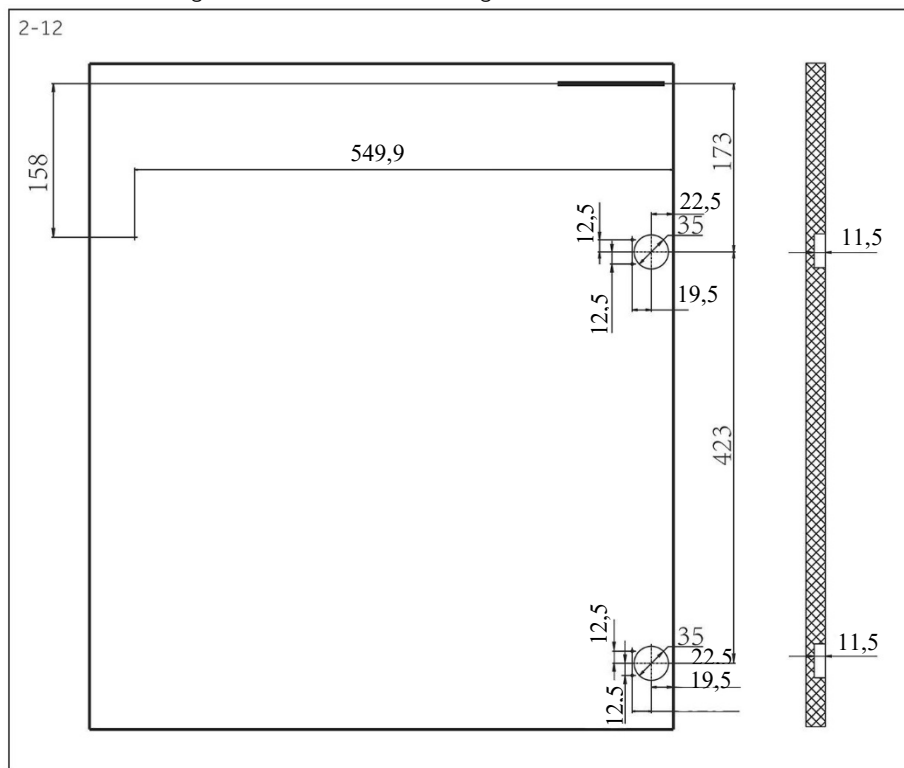
#### 2.7.1 Marquer les portes du meuble

Maintenez la hauteur de l'appareil. Marquez la porte à la hauteur du bord supérieur de l'intérieur de l'appareil. Il existe deux méthodes d'installation, comme le montre la Figure 2-11.

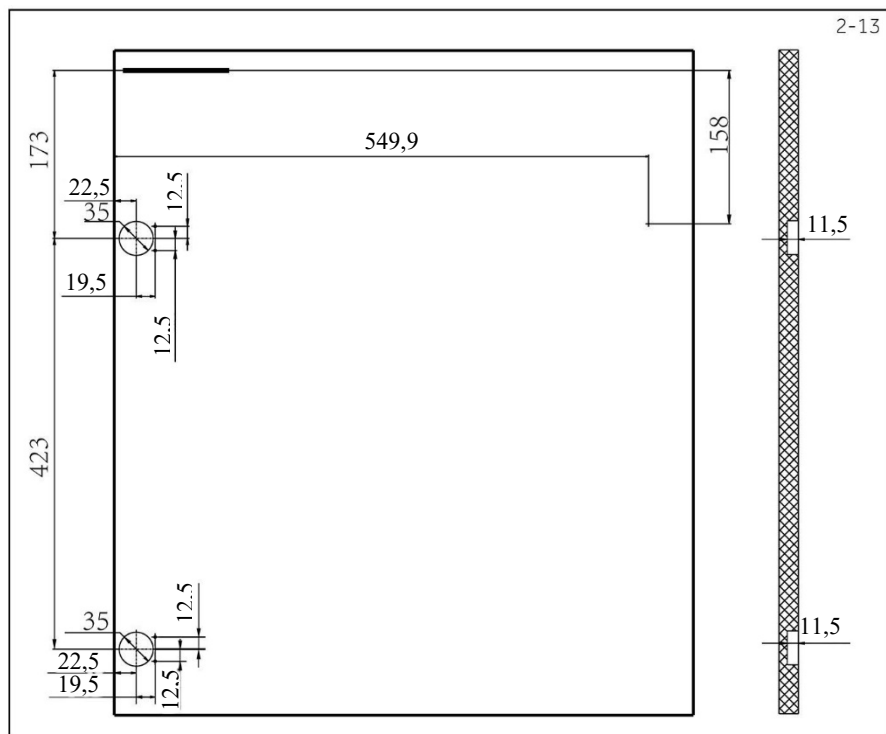


### 2.7.2 Marquez les trous à percer sur le bord supérieur de l'équipement à l'intérieur de la porte de la porte

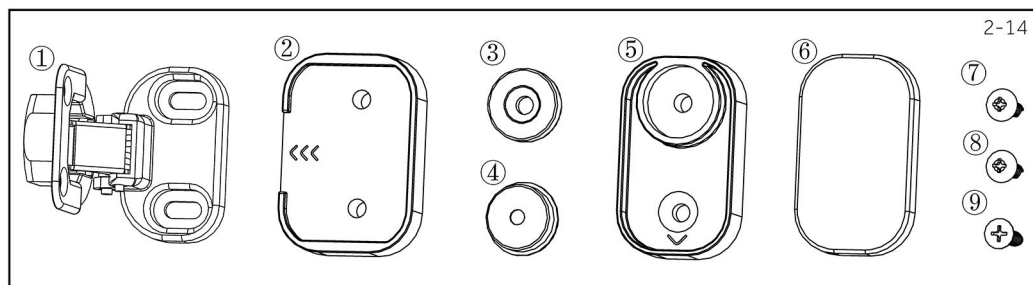
Selon la description ci-dessus, il existe deux méthodes d'installation pour les portes de meuble, et le schéma des dimensions de poinçonnage pour les portes de meuble est illustré ci-dessous. Le schéma des dimensions de poinçonnage de la porte du meuble installée sur le côté gauche est illustré sur la Figure 2-12.



Le schéma des dimensions des trous pour l'installation de la porte du meuble sur le côté droit est illustré sur la Figure 2-13.



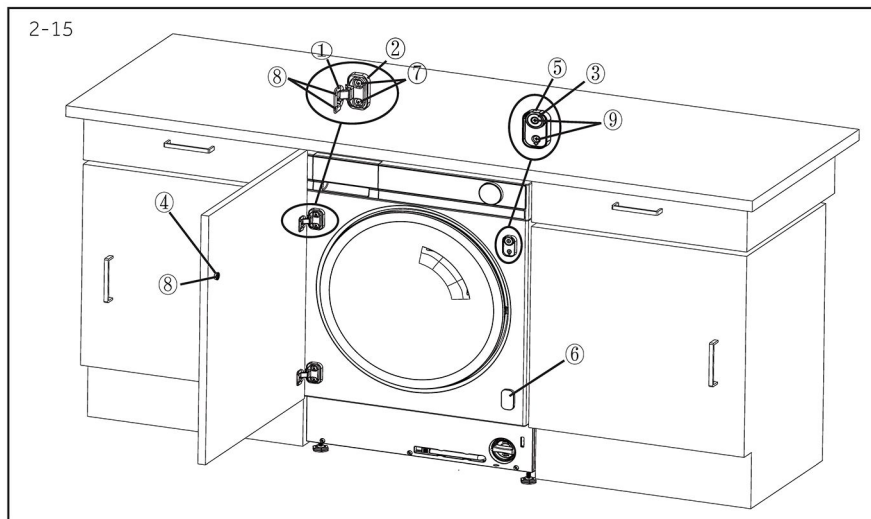
### 2.7.3 liste des pièces d'installation



- ① Charnière 2X    ② Pièces en plastique de la charnière 2X    ③ Aimant 1X    ④ Bloc de fer pour la porte du meuble 1X
- ⑤ Pièces en plastique pour l'installation de l'aimant 1X    ⑥ Pièces en plastique pour cloisons 1X
- ⑦ Vis à tête cylindrique cruciforme 4X    ⑧ Vis autotaraudeuse à tête fraisée 5X
- ⑨ Vis à tête fraisée 2X

### 2.7.4 Position de montage des pièces

Installez les pièces de la section 2.9.3 dans les trous correspondants comme indiqué dans la Figure 2-1, fixez-les avec les vis et terminez l'installation.



### 3.1 Conseils de remplissage

Lorsque vous triez le linge, assurez-vous que :

- vous avez bien éliminé du linge les objets métalliques tels que les pinces à cheveux, les épingles, les pièces de monnaie ;
  - les taies d'oreiller sont boutonnées, les fermetures éclair fermées, les ceintures lâches et les longs rubans de peignoir noués ;
  - vous avez bien enlevé les rouleaux, les crochets ou les pinces des rideaux ;
  - vous avez bien lu attentivement les étiquettes de lavage des vêtements ;
  - vous avez éliminé les taches persistantes à l'aide de détergents spéciaux.
- ▶ Lorsque vous lavez des tapis, des couvre-lits ou d'autres vêtements lourds, nous vous recommandons d'éviter le cycle d'essorage.
  - ▶ Pour laver la laine, assurez-vous que l'article peut être lavé en machine. Consultez l'étiquette du tissu.
  - ▶ Laissez la porte de l'appareil entrouverte entre les lavages, afin d'éviter le développement éventuel de mauvaises odeurs à l'intérieur de la machine.

### 3.2 Conseils utiles pour faire des économies

Astuces pour faire des économies et ne pas polluer l'environnement lorsque vous utilisez votre appareil.

- ▶ Chargez la machine à la capacité suggérée indiquée dans le tableau pour chaque programme - cela vous permettra d'ÉCONOMISER de l'énergie et de l'eau.
- ▶ La vitesse d'essorage a un impact sur le bruit et sur l'humidité résiduelle de votre linge : un essorage plus rapide signifie un bruit plus fort et une humidité résiduelle plus faible pour votre linge.
- ▶ Les programmes les plus efficaces en termes d'utilisation combinée de l'eau et de l'énergie sont généralement ceux qui durent plus longtemps à des températures plus basses.
- ▶ Pour obtenir des informations sur la consommation d'énergie, scannez le QR code de l'étiquette Énergie. Suivant les conditions locales, la consommation d'énergie réelle peut être différente de la consommation déclarée.

#### Maximiser la taille de la charge

- ▶ Optimisez l'utilisation de l'énergie, de l'eau, de la lessive et du temps en utilisant la charge maximale recommandée.  
Économisez jusqu'à 50 % d'énergie en lavant une pleine charge au lieu de 2 demi-charges.

#### Un lavage à chaud est-il nécessaire ?

- ▶ Prétraitez les taches avec un détachant ou faites tremper les taches ayant séché dans de l'eau avant de les laver afin de réduire la nécessité d'un programme de lavage à chaud.  
Économisez de l'énergie en utilisant un programme de lavage à basse température.

### 3.3 Dosage de la lessive

Vous trouverez ci-dessous un petit guide contenant des conseils et des astuces sur l'utilisation de la lessive.

- ▶ Utilisez uniquement des lessives adaptées au lavage en machine.
- ▶ Choisissez votre lessive en fonction du type de tissu (coton, délicat, synthétiques, laine, etc.), de la couleur, du type et du niveau de salissure et de la température de lavage programmée.
- ▶ Pour utiliser la bonne quantité de lessive, d'adoucissant ou de tout autre additif, suivez attentivement

les instructions du fabricant à chaque lavage : en utilisant correctement l'appareil avec la dose appropriée, vous évitez tout gaspillage et vous réduisez l'impact sur l'environnement.



Pour le lavage du linge blanc très sale, nous recommandons d'utiliser des programmes pour le coton à 60 °C ou plus et une lessive normale (universelle) contenant des agents de blanchiment qui donnent d'excellents résultats à des températures moyennes/élevées. Pour les lavages entre 40 °C et 60 °C, le type de lessive utilisée doit être adapté au type de tissu et au degré de salissure. Les poudres normales conviennent aux tissus « blancs » ou grand teint très sales, tandis que les lessives liquides ou les poudres « protégeant les couleurs » conviennent aux tissus colorés peu sales.

Pour les lavages à des températures inférieures à 40 °C, nous recommandons l'utilisation de lessives liquides ou de lessives spécifiquement étiquetées comme convenant aux lavages à basse température.

Pour le lavage de la laine ou de la soie, n'utilisez que des lessives spécifiquement formulées pour ces tissus.

- Une quantité trop importante de lessive entraîne un excès de mousse, ce qui empêche un déroulement correct du cycle. Cela peut également affecter la qualité du lavage et du rinçage.

L'utilisation de lessives écologiques sans phosphates peut avoir les effets suivants :

- **eau de rinçage plus trouble** : cet effet est lié aux zéolithes en suspension qui n'ont pas d'effets négatifs sur l'efficacité du rinçage.
- **poudre blanche (zéolites) sur le linge à la fin du lavage** : c'est parfaitement normal, la poudre n'est pas absorbée par le tissu et ne change pas sa couleur.  
Pour éliminer les zéolithes, sélectionnez un programme de rinçage. À l'avenir, envisagez d'utiliser un peu moins de lessive.
- **mousse dans l'eau au dernier rinçage** : cela n'indique pas nécessairement un mauvais rinçage. Envisagez d'utiliser moins de lessive lors des prochains lavages.
- **mousse abondante** : cela est souvent dû aux tensioactifs anioniques contenus dans les lessives, qui sont difficiles à éliminer du linge.

Dans ce cas, ne rincez pas à nouveau pour éliminer ces effets. Cela ne sert à rien. Nous suggérons d'effectuer un lavage d'entretien en utilisant un nettoyant exclusif. Si le problème persiste ou si vous soupçonnez un dysfonctionnement, contactez immédiatement un centre de service client agréé.

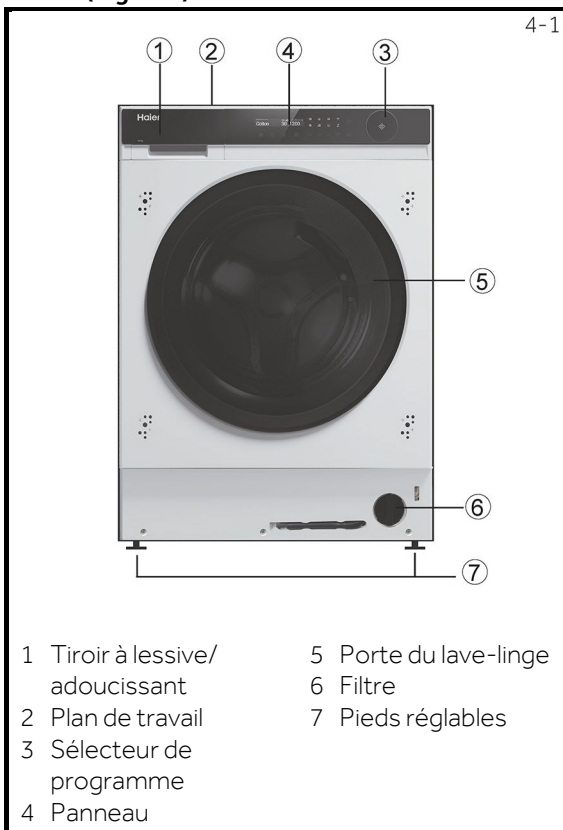


## Information :

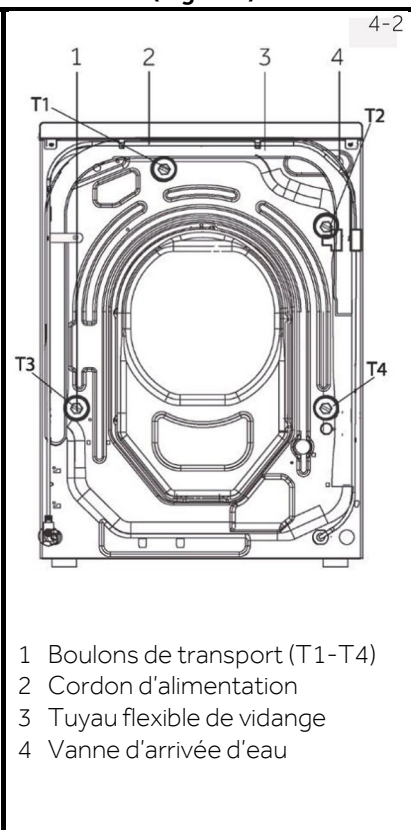
En raison de modifications techniques et de modèles différents, les illustrations des chapitres suivants peuvent être différentes de votre modèle.

### 4.1 Photo de l'appareil

#### Avant (Fig. 4-1) :



#### Face arrière (Fig. 4-2) :

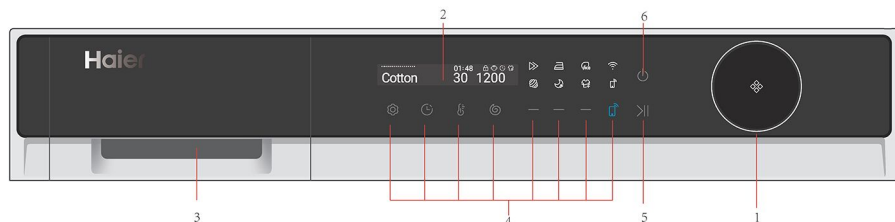


### 4.2 Accessoires

Vérifiez les accessoires et la documentation conformément à cette liste (Fig. 4-3) :



5-1



- |                          |                                 |                            |
|--------------------------|---------------------------------|----------------------------|
| 1 Sélecteur de programme | 3 Tiroir à lessive/ adoucissant | 5 Touche « Départ/ Pause » |
| 2 Afficheur              | 4 Touches de fonction           | 6 Touche Marche/ Arrêt     |

### **i** Information : signal acoustique

Le signal acoustique peut être sélectionné ou annulé, si nécessaire ; voir UTILISATION QUOTIDIENNE (voir P24 8.12).

5-2



#### 5.1 ARRÊT

Cette touche Marche/Arrêt permet d'allumer ou d'éteindre la machine (Fig. 5-2).

5-3



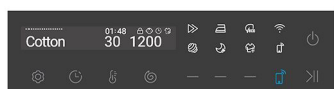
Cotton 01:48 30 1200

#### 5.2 Sélecteur de programme

En utilisant la touche Marche/Arrêt pour allumer le lave-linge, vous pouvez accéder à un total de 16 programmes. Le programme par défaut s'affiche lorsque le lave-linge est mis en marche.

En tournant le bouton (Fig. 5-3), le nom du programme sera modifié.

5-4



#### 5.3 Afficheur

L'afficheur (Fig. 5-4) indique les informations suivantes :

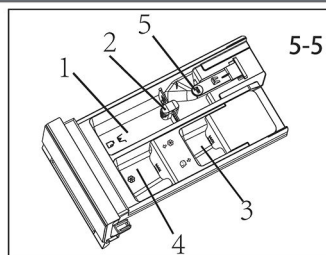
- ▶ Nom du programme
- ▶ Temps restant
- ▶ Temps restant de réservation
- ▶ Informations sur les alarmes et les messages d'alerte
- ▶ Informations sur la fin de la pause
- ▶ Départ différé

### 5.4 Tiroir à lessive

Ouvrez le tiroir du distributeur ; les composants suivants sont visibles (Fig. 5-5) :

- 1: Compartiment pour la lessive en poudre ou liquide.
- 2: Sélecteur de lessive à rabat ; soulevez-le pour la lessive en poudre et maintenez-le abaissé pour la lessive liquide.
- 3: Compartiment pour désinfectant, mais ce modèle n'a pas de procédure de désinfection.
- 4: Compartiment pour l'adoucissant.
- 5: La languette de verrouillage, appuyez dessus pour sortir le tiroir du distributeur.

Pour connaître le type de lessive adapté aux différentes températures de lavage, reportez-vous à la notice de la lessive.



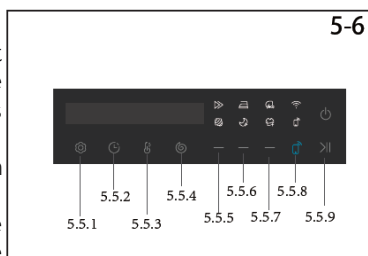
### 5.5 Touches de fonction

Les touches de fonction (Fig. 5-6) permettent d'activer des options supplémentaires du programme sélectionné avant que celui-ci ne démarre. Les indicateurs correspondants apparaissent.

Si vous éteignez l'appareil ou si vous configurez un nouveau programme, toutes les options sont affichées.

Si une touche a plusieurs options, l'option souhaitée peut être sélectionnée en appuyant de manière séquentielle sur la touche.

En effleurant les touches, lorsque la lumière est faible, la fonction n'est pas sélectionnée, tandis que lorsque la lumière est forte, la fonction est sélectionnée.



Information : réglages d'usine

Pour obtenir les meilleurs résultats dans chaque programme, Haier a soigneusement défini des réglages spécifiques par défaut. S'il n'existe pas de contrainte particulière, il est recommandé d'utiliser les réglages par défaut.

#### 5.5.1 Configuration « ⚙ »

- Choisissez le type de langue et le commutateur de son après le démarrage.

#### 5.5.2 Touche de fonction « ⌚ »

- Cette touche (Fig. 5-8) vous permet de préprogrammer le cycle de lavage afin de retarder la fin du cycle jusqu'à 24 heures.
- Pour retarder le démarrage, procédez comme suit :
  - Sélectionnez le programme souhaité.
  - Appuyez une fois sur la touche pour activer le départ différé et tournez pour sélectionner à nouveau l'heure du rendez-vous pour configurer le retard voulu. Le retard augmente par tranches de 30 minutes, avec un maximum de 24 heures.
  - Confirmez en appuyant sur la touche Départ/Pause. Le compte à rebours commence et, lorsqu'il est terminé, le programme se termine automatiquement.



- Il est possible d'annuler la fin différée. Appuyez sur Retour pour supprimer l'heure sélectionnée.



### 5.5.3 Touche de fonction « »

- Appuyez sur cette touche (Fig. 5-9) pour modifier la température de lavage du programme. Si aucun voyant n'est allumé et que l'afficheur indique « -- », l'eau ne sera pas chauffée.



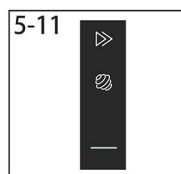
### 5.5.4 Touche de fonction « »

- Appuyez sur cette touche (Fig. 5-10) pour modifier ou désélectionner l'essorage du programme. Si aucun voyant n'est allumé et que l'afficheur indique « 0 », l'appareil n'effectuera pas d'essorage.




## Information : vitesse

Après avoir sélectionné cette fonction, l'utilisateur ne peut plus sélectionner la vitesse. Mais la machine terminera le processus d'essorage.



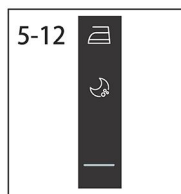
### 5.5.5 Touche de fonction « »

- Appuyez sur cette touche une ou plusieurs fois pour ajouter ou supprimer les options suivantes (Fig. 5-11)
- DEMI-CHARGE 


Cette option permet à votre lave-linge de terminer l'opération de lavage en un temps plus court. Ce mode est principalement utilisé pour nettoyer des vêtements qui ne sont pas trop sales, et la quantité de vêtements ne doit pas être trop importante.

- INTENSIF 

Sélectionnez l'icône Intensif, si les charges sont importantes ou sales, le temps de lavage sera plus long. Certains programmes ont les deux voyants éteints, ce qui indique que ces deux fonctions ne peuvent pas être sélectionnées ; certains programmes ont les deux voyants à moitié allumés, ce qui indique que ces deux fonctions peuvent être sélectionnées, mais qu'elles ne peuvent pas l'être en même temps.



### 5.5.6 Touche de fonction « »


- Appuyez sur cette touche une ou plusieurs fois pour ajouter ou supprimer les options suivantes (Fig. 5-12)
- REPASSAGE FACILE 

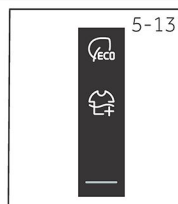
Cette option vous permet de réduire les plis sur vos vêtements pendant le processus de lavage, réduisant ainsi le travail de repassage nécessaire.

- Programme nuit 

Cette option vous permet de régler le programme de lavage du lave-linge la nuit, ce qui permet au lave-linge d'effectuer automatiquement le lavage de nuit.

### 5.5.7 Touche de fonction « — »


- Appuyez sur cette touche une ou plusieurs fois pour ajouter ou supprimer les options suivantes (Fig. 5-13)
- **ECO**  Cette option permet de réduire la température de l'eau de lavage afin de diminuer la consommation d'énergie.



- **RINÇAGE +** 


Cette option permet d'éliminer efficacement les résidus de lessive sur les vêtements.

### 5.5.8 Touche de fonction « »

- Effleurez cette touche (Fig. 5-14)
- **Wi-Fi** 

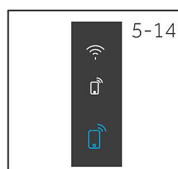
Si l'appareil n'est pas appairé à l'application hOn, une brève pression sur la touche permet de lancer le processus d'appairage ; si l'appareil a été appairé à l'application hOn, une brève pression sur la touche permet de démarrer le contrôle à distance.

Une pression longue sur cette touche permet de supprimer les identifiants d'appairage.

- **Touche Contrôle à distance** 

Une pression de courte durée sur cette touche permet d'activer/de désactiver le Contrôle à distance de l'appareil via l'application hOn.

INFORMATION : pour lancer la procédure d'appairage, suivez les instructions de l'application. Pour plus d'informations, voir le chapitre 9 consacré à l'application hOn.

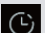
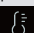


### 5.5.9 Touche Départ/Pause « >|| »

Appuyez doucement sur cette touche (Fig. 5-15) pour démarrer ou interrompre le programme affiché.



## Information : sécurité enfant


Après le démarrage du programme, appuyez longuement sur les touches «  » + «  » pour déverrouiller ou verrouiller la sécurité enfant

## 5.6 Premier démarrage

### 5.6.1 Configuration de la langue

- Après avoir allumé l'appareil, sélectionnez la langue et le commutateur vocal.
- Pour changer de langue, tournez le bouton et cliquez sur « >|| » pour confirmer votre choix.
- Tournez le bouton pour activer ou désactiver le bip sonore, puis cliquez sur « >|| » pour valider.

### 5.6.2 Changement de langue

Sélectionnez à nouveau la langue en configurant cette touche d'option . Tournez le bouton pour sélectionner le type de langue et appuyez sur la touche départ/stop pour sélectionner le type de langue actuel.

### 5.6.3 Changement de commutateur vocal

Tournez le bouton pour sélectionner le commutateur vocal. Lorsque le son est activé, vous avez Son activé.

Lorsque le son est éteint, vous avez Son désactivé.

Appuyez sur la touche départ/stop pour sélectionner l'état actuel du commutateur vocal.



#### Information :

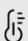

La sélection de l'option Désactiver le son ne permet de désactiver que le son d'invite, et non le son d'alarme.


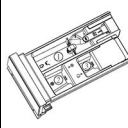









#### Appuyez sur la touche « Réglages » ou sélectionnez l'icône « Retour » pour revenir au menu précédent.



#### Information : procédure de vérification du nombre de cycles effectués par la machine.

Procédure : en mode veille, commencez par sélectionner le programme « Coton », puis appuyez simultanément sur «  » et «  » ; l'appareil affiche le nombre de cycles de fonctionnement pendant 2 secondes, puis revient à l'interface de veille. Le cumul des cycles en cours ajoutera un 1 à la fin du programme. Les cycles en cours sont affichés au format hexadécimal, si leur valeur est supérieure à 9999.

● Oui ○ Facultatif / Non	 KG MAX Lavage <b>10</b> KG	TEMP STD	TEMP MAX	ESSORAGE PRÉRÉGLÉ	ESSORAGE MAX	 Compartiment à lessive pour : ① Lessive ② Adoucissant ③ /										
						1	2	3	 DEMI-CHARGE	 INTENSIF	 PROGRAMME NUIT	 ANTI-FROISSAGE	 RINÇAGE +	 ECO	 PROGRAMMATION DIFFEREE	
Eco 40-60 <sup>1)</sup>	10	40	90	1400	1400	●	○	/	○	○	○	○	○	○	○	○
Coton 20 °C	10	20	20	1000	1400	●	○	/	○	○	○	○	○	○	○	○
Mixte	10	30	60	1000	1400	●	○	/	○	○	○	○	○	○	○	○
Auto-nettoyage <sup>2)</sup>	0	90	90	600	600	/	/	/	/	/	/	/	/	/	/	/
Couette	2,5	30	40	800	800	●	○	/	○	/	○	/	○	○	○	○
Rinçage et essorage	5	0	0	1000	1400	/	○	/	/	/	○	○	○	○	/	/
Laine	2,5	0	40	800	800	●	○	/	/	/	○	/	○	/	○	○
Rapide 15'	2,5	0	40	1000	1400	●	○	/	/	/	○	○	○	○	/	○
Spécial allergies	10	60	90	1000	1400	●	○	/	/	○	○	○	○	○	/	○
Spécial bébé	5	60	90	1000	1200	●	○	/	/	○	○	○	○	○	/	○
Jeans	10	30	60	1000	1000	●	○	/	○	○	○	○	○	○	○	○
Délicat	2,5	30	30	600	600	●	○	/	/	/	○	/	○	/	○	○
Coton	10	40	90	1400	1400	●	○	/	○	○	○	○	○	○	○	○
Synthétiques	5	40	60	1200	1200	●	○	/	○	○	○	○	○	○	○	○
Chemises	2,5	40	40	1000	1000	●	○	/	/	○	○	○	○	○	/	○
Smart AI	10	40	60	1000	1200	●	○	/	/	○	○	○	○	○	/	○
Vidange & essorage	10	0	0	1000	1400	/	/	/	/	/	/	/	/	/	/	/

**INFORMATIONS POUR LES LABORATOIRES D'ESSAIS**  
 PROGRAMME STANDARD CONFORMÉMENT AU RÈGLEMENT (UE) N° 2019/2023 :  
 PROGRAMME ECO 40-60

1)Eco 40-60 a changé le nom du programme en coton après avoir modifié les paramètres.

2)Ce programme utilise la température par défaut, qui n'est pas ajustable.






Pour obtenir des informations sur la consommation d'énergie, scannez le QR code de l'étiquette Énergie.

Suivant les conditions locales, la consommation d'énergie réelle peut être différente de la consommation déclarée.

### Information : poids auto

L'appareil est équipé d'un système de reconnaissance de la charge. En cas de faible charge, certains programmes réduiront automatiquement l'énergie, l'eau et le temps de lavage. Le temps par défaut affiché peut varier en fonction du poids de la charge, ce qui implique le programme « Synthétiques, Coton, Eco 40-60, Coton 20 °C ».

### Informations indicatives (conformément au règlement (UE) n° 2019/2023 de la Commission) :

Capacité nominale	Programme			<b>ENERGY</b> 		Température maximale (°C)	Vitesse effective (tr/min)	
		(kg)	(HH:MM)	(kWh/ cycle)	(L/ cycle)			Humidité résiduelle (%)
10 kg	Eco 40-60	10	3:58	0,670	65,0	30	1330	53,0
	Eco 40-60	5	2:58	0,440	42,0	28	1330	53,0
	Eco 40-60	2,5	2:48	0,220	32,0	25	1330	55,0
	Coton 20 °C	10	0:59	0,350	85,0	20	1000	65,0
	Coton 60 °C	10	2:19	2,100	85,0	57	1400	55,0
	Laine 30 °C	2	0:55	0,400	40,0	30	800	37,0
	Rapide 15' 30 °C	2,5	0:28	0,400	40,0	30	1000	65,0

Les valeurs indiquées pour les programmes autres que le programme Eco 40-60 et le lavage sont purement indicatives.

## 8.5 Choix de la lessive

- ▶ L'efficacité et la réussite du lavage sont déterminées par la qualité de la lessive utilisée.
- ▶ Utilisez uniquement une lessive approuvée pour le lavage en machine.
- ▶ Si nécessaire, utilisez des lessives spécifiques, par exemple pour les synthétiques et la laine.
- ▶ Voir les conseils sur les autocollants de lessive du plan de travail.
- ▶ N'utilisez pas de produits de nettoyage à sec tels que du trichloréthylène et des produits similaires.

### Choix de la meilleure lessive

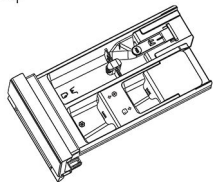
Programme	Type de lessive				
	Universel	Couleur	Délicat	Spécial	Adoucissant
Eco 40-60	√	√	–	–	√
Coton 20 °C	√	√	–	–	√
Mixte	√L	√	–	–	√
Auto-nettoyage	–	–	–	√	–
Couette	–	–	√L	√	○
Rinçage et essorage	–	–	–	–	√
Laine	–	–	√	√	√
Rapide 15'	–L	√L	–	–	√
Spécial allergies	√P	√	–	–	√
Spécial bébé	–	–	√	√	√
Jeans	–	√L	–	√	√
Délicat	–	–	√	√	√
Coton	√	√	–	–	√
Synthétiques	–	√	–	–	√
Chemises	√	√	–	–	√
Smart AI	√	√	–	–	√
Vidange & essorage	–	–	–	–	–

L = lessive en gel/liquide P = lessive en poudre O = Non √ = Conseillé – = Déconseillé  
 En cas d'utilisation de lessive liquide, il n'est pas recommandé d'activer la Fin différée.

Nos recommandations :

- ▶ Lessive en poudre : 20 °C à 90 °C\* (utilisation optimale : 40-60 °C)
- ▶ Lessive couleur : 20 °C à 60 °C (utilisation optimale : 30-60 °C)
- ▶ Lessive laine/délicat : 20 °C à 30 °C (utilisation optimale : 20-30 °C)
- \* Sélectionnez une température de lavage à 90 °C uniquement en cas de contraintes hygiéniques particulières.
- \* Si vous sélectionnez une température de l'eau à 60 °C ou plus, nous vous conseillons d'utiliser moins de lessive.
- \* \*Il est préférable d'utiliser moins de lessive en poudre ou une lessive en poudre non moussante.
- \* Le type de lessive suggéré sur le contrôle à distance dépend du programme choisi sur l'application.

8-4



### 8.6 Ajout de lessive

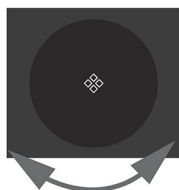
1. Faites glisser le tiroir à lessive pour l'ouvrir.
2. Versez les produits chimiques nécessaires dans les compartiments correspondants (Fig. 8-4).
3. Repoussez doucement le tiroir.



### Information :

- ▶ Avant le cycle de lavage suivant, retirez les résidus de lessive du tiroir à lessive.
- ▶ N'utilisez pas trop de lessive ou d'adoucissant.
- ▶ Suivez les instructions figurant sur le paquet de lessive.
- ▶ Versez toujours la lessive juste avant le début du cycle de lavage.
- ▶ La lessive liquide concentrée doit être diluée avant d'être ajoutée.
- ▶ N'utilisez pas de lessive liquide si la fonction « Programmation différée » est sélectionnée.
- ▶ Sélectionnez soigneusement les réglages du programme en fonction des symboles d'entretien figurant sur les étiquettes de tous les vêtements et du tableau de programmes.

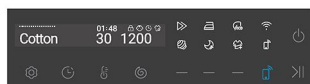
8-5



### 8.7 Sélection d'un programme

Pour obtenir les meilleurs résultats de lavage, sélectionnez un programme adapté au degré de saleté et au type de linge. Tournez le bouton de programme (Fig. 8-5) pour sélectionner le programme adéquat. L'afficheur indique le nom du programme sélectionné.

8-6



### 8.8 Ajout d'options individuelles

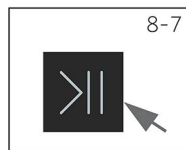
Sélectionnez les options et les réglages requis (Fig. 8-6) ; voir le paragraphe Panneau de commande.

### 8.9 Démarrage du programme de lavage

Effleurez la touche « Départ/Pause » (Fig. 8-7) pour démarrer.

L'appareil fonctionne selon les réglages actuels.

Les modifications ne sont possibles que si vous annulez le programme.



### 8.10 Interruption / annulation du programme de lavage

Pour interrompre un programme en cours, appuyez doucement sur « Départ/Pause ». L'écran affiche « pause » en clignotant. Appuyez de nouveau sur cette touche pour reprendre le fonctionnement.

Pour annuler un programme en cours et tous ses réglages individuels :

1. Effleurez la touche « Départ/Pause » pour interrompre le programme en cours.
2. Tournez le bouton sur le programme Vidange & essorage et sélectionnez la vitesse « 0 » pour vidanger l'eau.
3. Après avoir fermé le programme pour redémarrer l'appareil, sélectionnez un nouveau programme et démarrez-le.
4. Après avoir fermé le programme pour redémarrer l'appareil, sélectionnez un nouveau programme et démarrez-le.

### 8.11 Après le lavage



#### Information : verrouillage de la porte

- Pour des raisons de sécurité, la porte est partiellement verrouillée pendant le cycle de lavage. Il n'est possible d'ouvrir la porte qu'à la fin du programme ou après l'annulation correcte du programme (voir la description ci-dessus).
- En cas de niveau d'eau élevé, de température de l'eau élevée et pendant l'essorage, il n'est pas possible d'ouvrir la porte ; le verrou est affiché.

1. À la fin du cycle du programme, Fin apparaît.
2. L'appareil s'éteint automatiquement.
3. Enlevez le linge dès que possible pour le préserver et éviter qu'il ne se froisse davantage.
4. Coupez l'arrivée d'eau.
5. Débranchez le cordon d'alimentation.
6. Ouvrez la porte pour éviter la formation d'humidité et d'odeurs. Laissez-le lave-linge ouvert lorsqu'il n'est pas utilisé.




#### Information : mode veille/mode économie d'énergie

L'appareil allumé passe en mode veille s'il n'est pas activé dans les 2 minutes précédant le début du programme ou à la fin du programme, à l'exception de CONTRÔLE À DISTANCE. L'afficheur s'éteint. Cela permet d'économiser de l'énergie. Appuyez sur la touche Marche/Arrêt pour allumer l'appareil.

### 8.12 Activation ou désactivation de la sonnerie

Le signal acoustique peut être désactivé, si nécessaire :

En appuyant sur la touche de réglage pour sélectionner le commutateur de son, appuyez sur la touche de réglage pour sélectionner d'abord la langue, appuyez sur la touche de confirmation pour entrer dans la sélection du son. L'icône  passera automatiquement à l'interface de sélection du son. Le son est activé pour sélectionner « Son activé », désactivé pour sélectionner « Son désactivé », et confirmez avec les touches départ et stop.

## 9.1 Généralités

Cet appareil est équipé de la technologie Wi-Fi pour un contrôle à distance via l'application hOn.



### AVERTISSEMENT !

Respectez les mesures de sécurité indiquées dans ce manuel, même lorsque vous utilisez l'appareil via l'application. Le respect de ces instructions est essentiel pour une utilisation sûre.

## 9.2 Exigences

1. **Réseau Wi-Fi :** Un routeur compatible avec la norme 802.11b/g/n et la bande de 2,4 GHz est nécessaire. Les réseaux fonctionnant à 5 GHz et les réseaux publics ne sont pas pris en charge. Le nom du réseau (SSID) doit comporter entre 1 et 31 caractères, et le mot de passe entre 8 et 64 caractères. Les options de cryptage incluent open, WPAPSK et WPA2PSK.
2. **Appareils compatibles :** L'application est disponible pour les appareils Android, iOS et Huawei, à la fois sur les tablettes et les smartphones.
3. **Positionnement :** Installez l'appareil dans un endroit où le signal Wi-Fi est puissant.

### Caractéristiques techniques du Wi-Fi :

- Fréquence : 2400 MHz - 2483,5 MHz
- Puissance maximale : 20 dBm
- Norme : IEEE802.11b/g/n&BLEV4.2

## 9.3 Téléchargement et installation de l'application hOn

Téléchargez l'application hOn sur votre appareil en encadrant le QR code suivant :



Téléchargez  
l'application



ou en cliquant sur le lien : [go.haier-europe.com/download-app](http://go.haier-europe.com/download-app)



### Information : inscription

L'inscription est requise lors de la première utilisation ou lorsque le compte officiel a été supprimé/fermé. Pour une utilisation ultérieure, vous devez saisir votre identifiant et votre mot de passe lorsque vous vous connectez.

## 9.4 Appairage de l'appareil (sur l'application)




### Information :

Le réseau domestique doit être réglé sur 2,4 GHz ; les réseaux fonctionnant sur 5 GHz ne sont pas pris en charge. Assurez-vous que votre smartphone est connecté au même réseau Wi-Fi 2,4 GHz que celui que vous souhaitez utiliser pour configurer l'appareil.

1. Ouvrez l'application hOn, créez un nouveau profil (ou connectez-vous si vous en avez déjà un).
2. Appuyez sur « Ajouter un appareil » et suivez les instructions à l'écran de votre smartphone pour terminer la configuration.



## 9.5 Activation du contrôle à distance

1. Assurez-vous que le routeur est sous tension et connecté à Internet.
2. Chargez le linge et fermez la porte.
3. Allumez l'appareil.
4. Appuyez brièvement sur la touche . La porte se verrouille (pour les modèles avec verrouillage de la porte).
5. Démarrez le cycle via l'application. Le panneau de commande est désactivé, à l'exception des touches « MARCHE/ARRÊT » et « DÉPART/PAUSE ». Seule la sécurité enfant sera disponible pendant le programme.
6. Le contrôle à distance peut également être activé pendant le cycle en appuyant brièvement sur la touche.

### Information : expiration du contrôle à distance

Vous pouvez envoyer une commande à partir de l'application jusqu'à 24 heures après l'activation du Contrôle à distance.

## 9.6 Désactivation du Contrôle à distance



1. Pendant un cycle, vous pouvez désactiver le Contrôle à distance en appuyant brièvement sur la touche  ; le cycle se poursuivra. Vous pouvez consulter le statut du cycle dans l'application, mais vous ne pourrez pas envoyer de commandes (par exemple, arrêt/pause).
2. Si les conditions de sécurité le permettent, la porte peut être ouverte (pour les modèles avec verrouillage de la porte).
3. Pour reprendre le contrôle à distance via l'application, assurez-vous que la porte est fermée, puis appuyez à nouveau brièvement sur la touche .

## 9.7 Fin du cycle avec le Contrôle à distance

1. À la fin du cycle, la porte se déverrouille et (pour les modèles avec verrouillage de porte) le contrôle à distance est désactivé.
2. Au bout de 2 minutes, l'appareil s'éteint automatiquement.

## 9.8 Désactiver le module Wi-Fi et effacer les informations d'identification du réseau

Pour supprimer les informations enregistrées sur le réseau Wi-Fi et éteindre le module Wi-Fi :

1. Mettez l'appareil sous tension.
2. Sans démarrer de cycle, appuyez sur la touche  et maintenez-la enfoncée pendant 5 secondes jusqu'à ce que le message « Réinitialiser la connexion Wi-Fi » apparaisse.
3. Appuyez brièvement sur la touche . Le message « Réinitialisation faite » s'affiche.
4. Les informations de configuration seront supprimées. Sélectionnez un programme ou éteignez l'appareil pour quitter.
5. Pour reconfigurer l'appareil, retirez-le de l'application hOn et lancez une nouvelle procédure d'appairage.

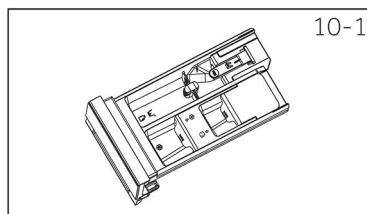
### 10.1 Nettoyage du tiroir à lessive

Vérifiez toujours l'absence de résidus de lessive.

Nettoyez régulièrement le tiroir (Fig. 10-1) :

Avant de procéder au nettoyage, tous les compartiments doivent être vides.

- ▶ Sortez complètement le tiroir en appuyant sur la touche de déverrouillage, en faisant attention aux fuites de résidus de lessive.
- ▶ Remplissez le tiroir d'eau chaude.
- ▶ Secouez le tiroir pour faire circuler l'eau dans tous les compartiments.
- ▶ Videz l'excédent d'eau du tiroir et remettez-le en place.



10-1

#### **AVERTISSEMENT !**

N'utilisez PAS de produits acides (par exemple du vinaigre) ni de détergents agressifs pour nettoyer le tiroir, afin de ne pas endommager les joints et/ou les parties internes de l'appareil.

### 10.2 Nettoyage de la machine

- ▶ Pendant le nettoyage et l'entretien de la machine, débranchez-la.
- ▶ Utilisez un chiffon doux avec du liquide savonneux pour nettoyer l'extérieur de la machine (Fig. 10-2) et les composants en caoutchouc.
- ▶ N'utilisez pas de produits chimiques organiques ou de solvants corrosifs.
- ▶ Nous recommandons un auto-nettoyage du tambour après 50 utilisations du lave-linge.
- ▶ Lors de l'utilisation de ce programme, ne mettez pas de lessive ou de nettoyant pour machine à laver.

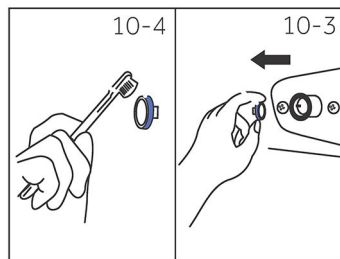


10-2

### 10.3 Vanne d'arrivée d'eau et filtre de la vanne d'arrivée

Pour éviter que des substances solides comme le calcaire n'obstruent l'arrivée d'eau, nettoyez régulièrement le filtre de la vanne d'arrivée.

- ▶ Débranchez le cordon d'alimentation électrique et coupez l'arrivée d'eau.
- ▶ Dévissez le tuyau flexible d'arrivée d'eau à l'arrière (Fig. 10-3) de l'appareil ainsi qu'au niveau du robinet.
- ▶ Rincez les filtres à l'eau et à l'aide d'une brosse (Fig. 10-4).
- ▶ Insérez le filtre et installez le tuyau flexible d'arrivée.

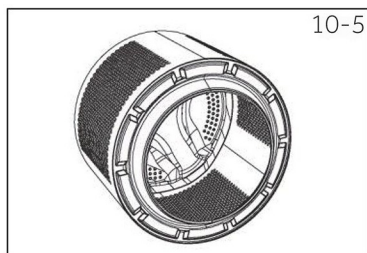


10-4

10-3

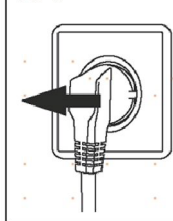
### 10.4 Nettoyage du tambour

- ▶ Retirez du tambour (Fig. 10-5) les objets lavés accidentellement, en particulier les objets métalliques tels que les épingles, les pièces de monnaie, etc., car ils provoquent des taches de rouille et des dommages.
- ▶ Pour éliminer les taches de rouille, utilisez un nettoyant sans chlorure. Respectez les consignes d'avertissement du fabricant du produit de nettoyage.
- ▶ Pour le nettoyage, n'utilisez pas d'objets durs ou de laine d'acier.



10-5

10-6



10-7



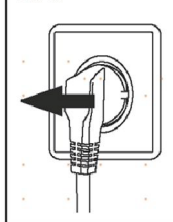
### 10.5 Longues périodes sans utilisation

Si l'appareil reste inactif pendant une période prolongée :

1. Débranchez la fiche électrique (Fig. 10-6).
2. Coupez l'arrivée d'eau (Fig. 10-7).
3. Ouvrez la porte pour éviter la formation d'humidité et d'odeurs. Laissez la porte ouverte lorsque l'appareil n'est pas utilisé.

Avant l'utilisation suivante, vérifiez soigneusement le cordon d'alimentation, l'arrivée d'eau et le tuyau flexible de vidange. Assurez-vous que tout est correctement installé et vérifiez l'absence de toute fuite.

10-8



### 10.6 Filtre de la pompe

Nettoyez le filtre une fois par mois et vérifiez le filtre de la pompe, par exemple, si l'appareil :

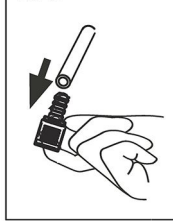
- ▶ ne vidange pas l'eau ;
- ▶ n'essore pas ;
- ▶ fait un bruit inhabituel lorsqu'il fonctionne.



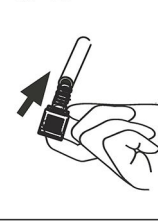
### AVERTISSEMENT !

Risque de brûlure ! L'eau du filtre de la pompe peut être très chaude ! Avant toute action, assurez-vous que l'eau a refroidi.

10-9

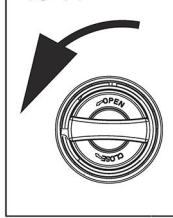


10-10



1. Éteignez et débranchez la machine (Fig. 10-8).
2. Prévoyez un récipient plat pour recueillir l'eau de vidange. Il risque d'y avoir beaucoup d'eau à recueillir.
3. Tirez le tuyau flexible de vidange et maintenez son extrémité au-dessus du récipient.
4. Retirez le bouchon d'étanchéité du tuyau flexible de vidange (Fig. 10-9).
5. Une fois la vidange terminée, refermez le tuyau flexible de vidange et poussez-le vers l'arrière de la machine (Fig. 10-10).

10-11

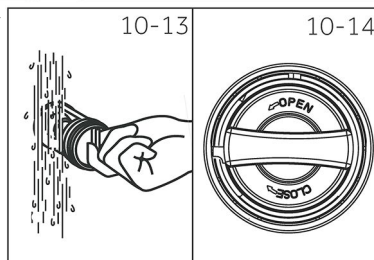


10-12



6. Dévissez et retirez le filtre de la pompe dans le sens contraire des aiguilles d'une montre (Fig. 10-11).
7. Retirez les contaminants et la saleté (Fig. 10-12).

8. Nettoyez soigneusement le filtre de la pompe, par exemple, à l'eau courante (Fig. 10-13).
9. Remettez-le à sa place soigneusement (Fig. 10-14).
10. Fermez la trappe de service.



### ATTENTION !

- ▶ Le joint du filtre de la pompe doit être propre et intact. Si le couvercle n'est pas complètement serré, de l'eau risque de s'échapper.
- ▶ Le filtre doit être en place, sinon cela risque d'entraîner des fuites.

Vous pouvez résoudre de nombreux problèmes par vous-même sans expertise spécifique. En cas de problème, vérifiez toutes les possibilités indiquées et suivez les instructions ci-dessous avant de contacter un service après-vente. Voir la section SERVICE CLIENT.



## AVERTISSEMENT !

- ▶ Avant toute opération de maintenance, mettez l'appareil hors tension et débranchez la fiche électrique de la prise secteur.
- ▶ La maintenance de l'équipement électrique doit être effectuée exclusivement par des électriciens qualifiés, car des réparations incorrectes peuvent entraîner des dommages considérables.
- ▶ Si le cordon d'alimentation est endommagé, il doit être remplacé uniquement par le fabricant, son représentant ou des personnes qualifiées, afin d'éviter tout risque.

### 11.1 Codes d'information

Les codes suivants sont affichés uniquement pour fournir des informations relatives au cycle de lavage. Aucune mesure ne doit être prise.

Code	Message
<b>Sécurité enfant activée</b>	La fonction sécurité enfant est activée.
<b>Sécurité enfant désactivée</b>	La fonction sécurité enfant n'est pas activée.
<b>Fin</b>	Le cycle de lavage est terminé. L'appareil s'arrête automatiquement.
<b>Verrouillage</b>	La porte est fermée en raison d'un niveau d'eau élevé, d'une température de l'eau élevée ou d'un cycle d'essorage.
<b>nd</b>	Le modèle n'a pas été sélectionné.
<b>Pause</b>	Suspension du programme.

### 11.2 Dépannage à l'aide du code d'affichage

Problème	Cause	Solution
<b>CLR FLTR</b>	• Erreur de vidange ; l'eau n'est pas complètement vidangée dans les 6 minutes.	• Nettoyez le filtre de la pompe. • Vérifiez l'installation du tuyau flexible de vidange.
<b>E2</b>	• Erreur de verrouillage.	• Fermez correctement la porte.
<b>E4</b>	• Le niveau d'eau n'est pas atteint au bout de 12 minutes. • Le tuyau flexible de vidange se siphonne automatiquement.	• Assurez-vous que le robinet est entièrement ouvert et que la pression d'eau est normale. • Vérifiez l'installation du tuyau flexible de vidange.
<b>E8</b>	• Erreur de niveau de protection de l'eau.	• Contactez le service après-vente.
<b>F3</b>	• Erreur de la sonde de température.	• Contactez le service après-vente.
<b>F4</b>	• Erreur de chauffage.	• Contactez le service après-vente.
<b>F7</b>	• Erreur du moteur.	• Contactez le service après-vente.
<b>FA</b>	• Erreur du capteur de niveau d'eau.	• Contactez le service après-vente.
<b>FC1 ou FC2 FC3</b>	• Erreur de communication anormale.	• Contactez le service après-vente.
<b>FH</b>	• Le module iot ne parvient pas à être configuré.	• Contactez le service après-vente pour remplacer le module iot.
<b>Eb</b>	• Alarme de coincement des vêtements.	• Interrompez le fonctionnement, ouvrez la porte et placez à nouveau les vêtements avant de redémarrer.

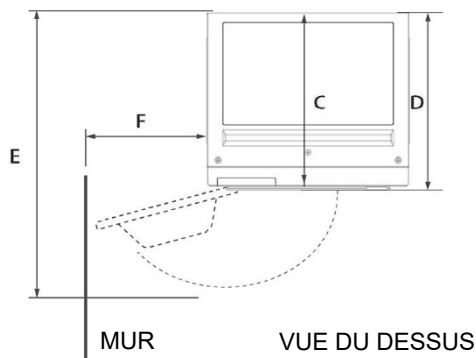
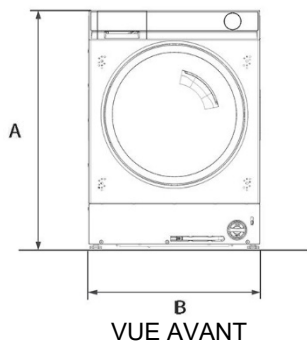
## 11.3 Dépannage sans code d'affichage

Problème	Cause	Solution
Le lave-linge ne fonctionne pas.	<ul style="list-style-type: none"> <li>Le programme n'a pas encore démarré.</li> <li>La porte n'est pas correctement fermée.</li> <li>La machine n'a pas été allumée.</li> <li>Panne de courant.</li> <li>La sécurité enfant est activée.</li> </ul>	<ul style="list-style-type: none"> <li>Vérifiez le programme et démarrez-le.</li> <li>Fermez correctement la porte.</li> <li>Allumez la machine.</li> <li>Vérifiez l'alimentation électrique.</li> <li>Désactivez la sécurité enfant.</li> </ul>
Le lave-linge ne se remplit pas d'eau.	<ul style="list-style-type: none"> <li>Absence d'eau.</li> <li>Le tuyau flexible d'arrivée est plié.</li> <li>Le filtre du tuyau flexible d'arrivée est obstrué.</li> <li>La pression d'eau est inférieure à 0,03 MPa.</li> <li>La porte n'est pas correctement fermée.</li> <li>Absence d'arrivée d'eau.</li> </ul>	<ul style="list-style-type: none"> <li>Vérifiez le robinet d'eau.</li> <li>Vérifiez le tuyau flexible d'arrivée.</li> <li>Débouchez le filtre du tuyau flexible d'arrivée.</li> <li>Vérifiez la pression de l'eau.</li> <li>Fermez correctement la porte.</li> <li>Vérifiez l'arrivée d'eau.</li> </ul>
La machine se vidange pendant le remplissage.	<ul style="list-style-type: none"> <li>La hauteur du tuyau flexible de vidange est inférieure à 80 cm.</li> <li>L'extrémité du tuyau flexible de vidange est peut-être immergée dans l'eau.</li> </ul>	<ul style="list-style-type: none"> <li>Assurez-vous que le tuyau flexible de vidange est correctement installé.</li> <li>Assurez-vous que le tuyau flexible de vidange n'est pas dans l'eau.</li> </ul>
Absence de vidange.	<ul style="list-style-type: none"> <li>Le tuyau flexible de vidange est bouché.</li> <li>Le filtre de la pompe est bloqué.</li> <li>L'extrémité du tuyau flexible de vidange se trouve à plus de 100 cm du sol.</li> </ul>	<ul style="list-style-type: none"> <li>Débouchez le tuyau flexible de vidange.</li> <li>Nettoyez le filtre de la pompe.</li> <li>Assurez-vous que le tuyau flexible de vidange est correctement installé.</li> </ul>
Fortes vibrations lors de l'essorage.	<ul style="list-style-type: none"> <li>Tous les boulons de transport n'ont pas été retirés.</li> <li>La position de l'appareil n'est pas stable.</li> <li>La charge de la machine n'est pas correcte.</li> </ul>	<ul style="list-style-type: none"> <li>Retirez tous les boulons de transport.</li> <li>Vérifiez que le sol est plein et solide et que la position est nivelée.</li> <li>Vérifiez le poids et l'équilibre de la charge.</li> </ul>
Le fonctionnement s'arrête avant la fin du cycle de lavage.	<ul style="list-style-type: none"> <li>Panne d'eau ou d'électricité.</li> </ul>	<ul style="list-style-type: none"> <li>Vérifiez l'alimentation en électricité et en eau.</li> </ul>
Le fonctionnement s'arrête pendant un certain temps.	<ul style="list-style-type: none"> <li>L'appareil affiche un code d'erreur.</li> <li>Problème dû à la charge.</li> <li>Le programme effectue un cycle de trempage.</li> </ul>	<ul style="list-style-type: none"> <li>Tenez compte des codes d'affichage.</li> <li>Réduisez ou ajustez la charge.</li> <li>Annulez le programme et redémarrez.</li> </ul>

### 12.1 Données techniques supplémentaires

	HWB100-B14858U1
Tension en V	220-240 V/50 Hz
Courant en A	10
Puissance maxi en W	1950
Pression de l'eau en MPa	$0,03 \leq P \leq 1$
Poids net en kg	68

### 12.2 Dimensions du produit



A	Hauteur totale du produit mm	825
B	Largeur totale du produit mm	597
C	Profondeur totale du produit (taille de la carte de commande principale) mm	539
D	Profondeur totale du produit mm	550
E	Profondeur de la porte ouverte mm	1003
F	Distance minimale entre la porte et le mur adjacent mm	159



#### Information :

la hauteur exacte de votre lave-linge dépend de la longueur d'extension des pieds par rapport à la base de la machine. L'espace d'installation de votre lave-linge doit être au moins 40 mm plus large et 20 mm plus profond que ses dimensions.

### 12.3 Normes et directives

Ce produit est conforme aux exigences de toutes les directives CE en vigueur et aux normes harmonisées correspondantes, qui prévoient le marquage CE.

Nous recommandons notre service client Hoover et l'utilisation de pièces détachées d'origine. En cas de problème avec votre appareil, commencez par consulter la section DÉPANNAGE.

Si vous n'y trouvez pas la solution à votre problème :

- ▶ contactez votre revendeur local ;
- ▶ consultez la zone d'assistance du site web de Hoover où vous trouverez des informations sur les garanties, les accessoires et les pièces détachées, ainsi que les numéros de contact.

Pour contacter notre service, assurez-vous de disposer des données suivantes.

Chaque produit est identifié par un code unique, également appelé « numéro de série », imprimé sur un autocollant. Il se trouve à l'intérieur de l'ouverture de la porte.

Modèle \_\_\_\_\_ N° de série \_\_\_\_\_

Consultez également la Carte de garantie fournie avec le produit en cas de garantie. Il est toujours recommandé d'utiliser des pièces de rechange d'origine, disponibles dans nos centres de service après-vente agréés.

#### Garantie

Le produit est garanti selon la loi et conformément aux conditions figurant sur le certificat fourni avec le produit. Le certificat doit être conservé de manière à pouvoir être présenté au centre de service client agréé en cas de besoin. Vous pouvez également consulter les conditions de garantie sur notre site web. Pour bénéficier de l'assistance, veuillez remplir le formulaire en ligne ou nous contacter au numéro indiqué sur la page d'aide de notre site web.

La garantie standard du fabricant couvre les défauts électriques ou mécaniques du produit dus à un acte ou à une omission du fabricant. S'il s'avère qu'un défaut est dû à des facteurs extérieurs au produit fourni, à une mauvaise utilisation ou au non-respect des instructions d'utilisation, des frais peuvent être facturés.

Le fabricant n'est pas responsable des erreurs d'impression dans la brochure fournie avec ce produit. Par ailleurs, le fabricant se réserve le droit d'effectuer tout changement jugé utile à ses produits sans modifier leurs caractéristiques essentielles.

\*Pour plus d'informations, rendez-vous sur le site [www.haier-europe.com](http://www.haier-europe.com)

## DÉCLARATION DE CONFORMITÉ PSTI

N° WSH240044PSTI rév. A-HQD

### Produit

Description : **Lave-linge avec interface Wi-Fi et application hOn**  
Marque : **Haier**  
Modèle : **HWB100-B14858U1UK**  
Numéro de pièce : **31801153**  
Fabriqué en : **RPC**

### Fabricant

Nom : **Qingdao Haier Drum Washing Machine Co., Ltd.**  
Adresse : **NO.1, Haier Road, Hi-Tech Zone, Qingdao, R.P. de Chine**

Cette déclaration de conformité est préparée par le fabricant du produit.

De l'avis du fabricant, il s'est conformé aux conditions de conformité présumée de l'annexe 2 des « Product Security and Telecommunications Infrastructure (Security Requirements for Relevant Connectable Products) Regulations 2023 » :

- dispositions 5.1-1 et 5.1-2 de la norme ETSI EN 303 645 V2.1.1 (2020-06) pour les *mots de passe* ;
- disposition 5.2-1 de la norme ETSI EN 303 645 V2.1.1 (2020-06) pour les *informations sur la manière de signaler les problèmes de sécurité* ;
- disposition 5.3-13 de la norme ETSI EN 303 645 V2.1.1 (2020-06) pour les *informations sur les périodes minimales de mise à jour de la sécurité*.

La période d'assistance définie est de 2 ans au minimum à compter de l'achat du produit.

Toute modification non autorisée du produit rend cette déclaration caduque.

Signé au nom et pour le compte de Qingdao Haier Drum Washing Machine Co, Ltd.

Qingdao, le 21 mars 2024



---

**Zhang Teng**  
**Chef de produit outre-mer**  
**pour l'UE**



# Haier

0020506943VFE