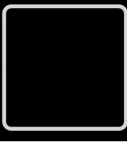
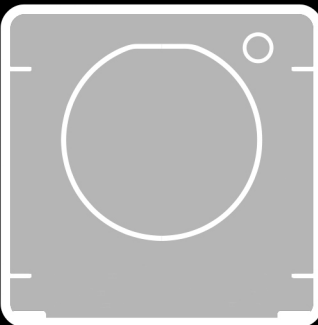
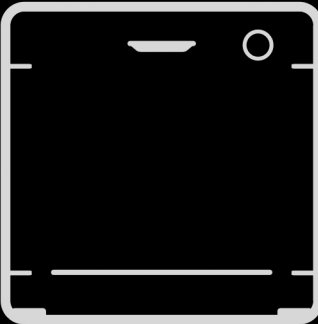
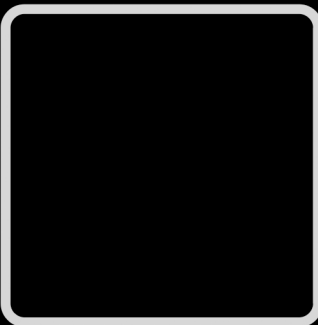
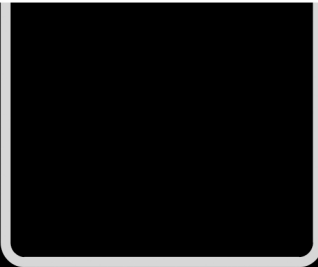


HLE H9A2TE-17  
HLEH10A2TCEX-17

**HOOVER**





Bu ürünü seçtiğiniz teşekkür ederiz. Sizin için en ideal ürünü ve günlük yaptığınız işleriniz için en iyi ev aletleri ürün yelpazemizi sunmaktan gurur duyuyoruz.



Lütfen bu talimatları dikkatlice okuyup uygulayın ve cihazı bu talimatlara uygun şekilde kullanın. Bu kitapçık, makinenizi kullanırken en iyi sonuçları elde etmeniz için güvenli kullanım, kurulum, bakım konusunda size rehberlik edecektir ve bazı yararlı tavsiyeler içermektedir. Tüm belgeleri ileride başvurmak üzere veya gelecekteki sahipleri için güvenli bir yerde saklayın.

Cihaz ile birlikte aşağıdakilerin teslim edilip edilmediğini kontrol edin:

- Kullanma Kılavuzu
- Garanti Belgesi
- Enerji Etiketi

Taşıma sırasında makinede hasar oluşup oluşmadığını kontrol edin. Eğer makine hasar görmüşse, Müşteri Hizmetleri Merkezi'nden servis çağırın. Yukarıda belirtilen açıklamalara uyulmaması cihazın güvenliğini olumsuz etkileyebilir. Makinenizdeki sorun yanlış kullanımdan veya hatalı kurulumdan kaynaklanıyorsa, servis hizmeti ücrete tabi olabilir. Servisle iletişime geçmek için makinenizde, "seri numarası" olarak da adlandırılan benzersiz 16 karakterli bir kodun bulunduğundan emin olun. Sadece ürününüze ait bu benzersiz kod, kapak açıklığının içinde bulunan etikete basılmıştır.

## Çevresel koşullar



Bu cihaz, Atık Elektrikli ve Elektronik Eşyalarla (AEEE) ilgili, 2012/19/AB sayılı Avrupa direktifine uygun olarak etiketlenmiştir.

AEEE direktifi hem kirlenici maddeleri (çevre için olumsuz sonuçlara neden olabilecek) hem de temel bileşenleri (yeniden kullanılabilir) içeren cihazları kapsar. Tüm kirlenici maddeleri uygun bir şekilde gidermek ve imha etmek, tüm materyalleri geri kazanmak ve geri dönüşüme sokmak için AEEE kapsamındaki cihazların belirli işlemlere tabi tutulması önemlidir. AEEE direktifi kapsamına giren cihazların çevre açısından bir sorun oluşturmaması için bireyler önemli bir rol oynayabilir; birkaç temel kurala uyulması son derece önemlidir:

- AEEE evsel atık olarak ele alınmamalıdır.
- Bunun yerine elektrikli ve elektronik ekipmanların geri dönüşümünü sağlayan uygun bir toplama noktasına teslim edilmelidir. Çoğu ülkede, büyük elektronik ve elektrikli eşyalar için evden toplama mevcuttur.

Birçok ülkede yeni bir cihaz satın aldığınızda, eski cihazın satın alınan cihazla aynı tipte olması ve aynı işlevlere sahip olması durumunda eski cihazı ücretsiz olarak bire bir alması gereken satıcıya iade edebilirsiniz.

## İçindekiler

1. **GENEL GÜVENLİK KURALLARI**
2. **TAHLİYE HORTUMU KİTİ**
3. **SU DEPOSU**
4. **KAPAK VE FİLTRELER**
5. **FAYDALI BİLGİLER**
6. **UZAKTAN KUMANDA (Wi-Fi)**
7. **HIZLI BAŞLANGIÇ KILAVUZU**
8. **KONTROLLER VE PROGRAMLAR**
9. **SORUN GİDERME VE GARANTİ**

## 1. GENEL GÜVENLİK KURALLARI

- Bu cihaz ev ve benzeri ortamlarda kullanıma yöneliktir.
  - Mağazalarda, ofislerde ve diğer çalışma ortamlarındaki personel mutfak alanları,
  - Çiftlik evleri,
  - Otel, motel ve benzeri mekanlarda bulunan müşteriler tarafından,
  - Yatak ve kahvaltı hizmeti sunan mekanlar. Bu cihazın ev ortamından farklı bir yerde veya tipik ev işlerinden farklı bir amaçla, uzman veya eğitilmiş kullanıcılar tarafından ticari amaçla kullanılması yukarıda sayılan uygulamalar arasında yer almamaktadır. Makine buna aykırı bir şekilde kullanılacak olursa, makinenin ömrü kısalabilir ve üretici garantisi geçersiz kalabilir. Kapalı bir ortamda veya evde kullanılmaması (cihaz kapalı bir ortamda veya ev ortamında olsa dahi) nedeniyle cihazda meydana gelen hasar veya başka bir hasar veya kayıp, üretici tarafından yasaların izin verdiği azami ölçüde kabul edilmez.

- Bu cihaz, gözetim altında oldukları ya da cihazın kullanımına dair ilgili talimatlar kendilerine verildiği takdirde 8 yaş ve üzeri çocuklar tarafından, sınırlı fiziksel, duyuşsal ve zihinsel becerilere sahip veya deneyim ve bilgi eksikliği olan kişiler tarafından kullanılabilir. Çocukların cihazla oynamasına izin verilmemelidir. Temizlik ve kullanıcı bakımı gözetim altında olmadıkları sürece çocuklar tarafından yapılamaz.
- Cihazla oynamadıklarından emin olmak için çocuklar gözetim altında tutulmalıdır.
- 3 yaşından küçük çocuklar, gözetim altında olmadıkları zaman cihazdan uzak tutulmalıdır.



### UYARI

**Tamburlu kurutma makinesinin hatalı kullanımı yangın tehlikesi doğurabilir.**

- Bu makine yalnızca evde, yani ev tekstili ve kişisel giysilerinizi kurutmak için kullanılmalıdır.
- Cihazı çalıştırmadan önce kurulum ve kullanım talimatlarının tam olarak anladığınızdan emin olun.
- Elleriniz veya ayaklarınız nemli veya ıslakken cihaza dokunmayın.
- Makineyi yüklerken kapağına yaslanmayın veya makineyi kaldırmak veya taşımak için kapağı kullanmayın.
- Arızalı görünüyorsa makineyi kullanmayın.
- Eğer temizlik sırasında endüstriyel kimyasallar kullanılmışsa kurutma makinesinin kullanılmaması gerekir.




### UYARI

**Hav filtresi, yerinden çıkmış veya hasarlıysa ürünü kullanmayın; hav tutuşabilir.**

- Makinenin etrafındaki zeminde tüy ve hav birikmemesine dikkat edin.



### UYARI

**Sıcak yüzey sembolünün  bulunduğu yerde, tamburlu kurutma makinesi sıcaklığı 60 derecenin üzerine yükselebilir.**

- Cihazı temizlemeden önce daima fişini prizden çekin.
- Makine içindeki tambur çok sıcak olabilir. Çamaşırları çıkarmadan önce daima kurutucunun soğuma süresini tamamlamasını bekleyin.
- Çamaşırların hasar görmesini önleyen bir sıcaklıkta kalmasını sağlamak için tamburlu kurutma programının son kısmı, ısı üretilmeden (soğutma döngüsü) tamamlanır.



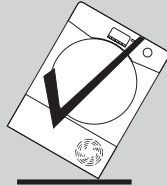
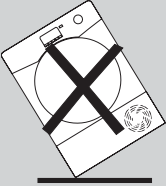
## UYARI

İçindeki tüm eşyaları derhal çıkarıp ısının yayılması için sermeyecekseniz, asla program tamamlanmadan önce tamburlu kurutma makinesini durdurmayın.



## UYARI

Taşıma sırasında kurutma makinesinin dik konumda durmasını sağlayın, gerekirse makineyi sadece gösterilen tarafa çevirebilirsiniz.



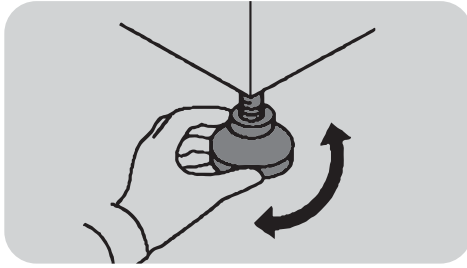
Ürün farklı taraftaysa, çalıştırmadan önce yağın kompresöre geri akması için en az 4 saat bekleyin. Aksi takdirde kompresör zarar görebilir.

## Montaj

- Ürünü düşük sıcaklıktaki veya donma meydana gelebilecek olan bir odaya kurmayın. Donma noktası civarındaki sıcaklıklarda ürün düzgün çalışmayabilir. Hidrolik devresinde (vanalar, hortumlar, pompalar) suyun donması hasar riski doğurur. Daha iyi bir ürün performansı için, ürünün bulunduğu oda sıcaklığının 5-35°C arasında olması gerekir. Soğuk koşullarda (+2 ila +5°C) çalıştırmanın, bir miktar su yoğunlaşması ve zeminde su damlaları oluşturabileceğini lütfen unutmayın.
- Kurutma makinesinin çamaşır makinesinin üzerine monte edildiği durumlarda, cihazınızın yapılandırmasına göre uygun bir istifleme kiti kullanılmalıdır:
  - "Standart boy" istifleme kiti: En az 44 cm derinliğe sahip çamaşır makineleri için;
  - "İnce boy" istifleme kiti: En az 40 cm derinliğe sahip çamaşır makineleri için;
  - Sürgülü universal istifleme kiti: En az 47 cm olan derinliğe sahip çamaşır makineleri için.

İstifleme setini servisten temin edebilirsiniz. Kurulum talimatları ve herhangi bir sabitleme ataşmanı, istifleme kitiyle birlikte verilir.

- Kurutma makinesininin kurulumunu ASLA perdelerin yanına yapmayın.
- Cihazın kurulumu, tamburlu kurutma makinesinin kapağının tamamen açılmasını önleyecek şekilde; kilitli bir kapının, kayar bir kapının veya tamburlu kurutma makinesinin kapağının açılma yönünün tersine açılan menteşeli bir kapının arkasına yapılmamalıdır.
- Güvenliğiniz için, cihaz doğru şekilde kurulmalıdır. Kurulum hakkında herhangi bir şüpheniz varsa, destek için Servisi arayın.
- Makine yerleştirildikten sonra, makinenin düz durmasını sağlamak için ayaklar ayarlanmalıdır.



## Elektrik bağlantıları ve güvenlik talimatları

- Teknik bilgiler (besleme gerilimi ve güç girişi) ürünün anma değeri plakasında yer almaktadır.
- Elektrik sistemin topraklandığından, yürürlükteki tüm kanunlara uygun olduğundan ve (elektrik) prizden cihazın fişi ile uyumlu olduğundan emin olun. Aksi takdirde uzman personelden yardım isteyin.



### UYARI

**Cihaz, zaman rölesi gibi harici bir anahtarlama cihazı ya da şebeke tarafından düzenli aralıklarla açılan ve kapatılan bir devre üzerinden beslenmemelidir.**

- Adaptörler, çoklu konnektörler ve/veya uzantılar kullanmayın.
- Fiş, cihaz kurulduktan sonra prizden çekebilmek için erişilebilir olmalıdır.
- Kurulum tamamlanıncaya kadar makineyi prize takmayın ve şebekeye bağlayıp güç vermeyin.
- Elektrik kablosu hasar görmüşse, tehlikeyi önlemek için kablonun imalatçı, servis acentesi veya benzeri nitelikte kişiler tarafından değiştirilmesi gerekir.

## Havalandırma

- Tamburlu kurutma makinesinin bulunduğu odada, kurutma makinesinin çalışması sırasında, açık ateşler de dahil olmak üzere diğer yakıtları yakan cihazlardan çıkan gazların odaya dolmasını engellemek için yeterli havalandırma sağlanmalıdır.
- Cihazın arka kısmını duvara veya dikey bir yüzeye yakın bir yere yerleştirin.
- Makine ve çevresi arasında en az 12 mm boşluk bırakılmalıdır. Makine, hava giriş ve çıkışlarını kapatacak engellerden uzak konumlandırılmalıdır.
- Halı ve kilimlerin tabanı veya havalandırma deliklerini kapatmadığından emin olun.
- Hava giriş ve çıkışını engelleyebileceğinden, eşyaların kurutma makinesinin arkasına düşmesini veya arkasında birikmesini önleyin.
- Dışarı atılan havanın, gaz veya diğer yakıtları kullanan cihazlardan gelen buharlar için kullanılmayan bir bacaya verilmesi gereklidir.
- Kurutma makinesi çevresinin havadar kalmasına ve toz ve kumaş ipliği birikmemesine dikkat edilmeli, makine etrafı sık sık kontrol edilmelidir.

- Kullanımdan sonra hav filtresini sık sık kontrol edin ve gerekirse temizleyin.

## Çamaşırlar

- Kurutma işlemine uygunluk hakkında talimatlar için her zaman çamaşır bakım etiketlerine bakın.
- Çamaşır yumuşatıcıları veya benzer ürünler, çamaşır yumuşatıcı talimatlarında belirtildiği gibi kullanılmalıdır.
- Yıkanmamış eşyaları çamaşır kurutma makinesinde kurutmayın.
- Giysiler kurutma makinesine konmadan önce çamaşır makinesinde döndürülerek kurutulmalı veya iyice sıkılmalıdır.
- Aşırı ıslak kıyafetler kurutma makinesine konmamalıdır.

### UYARI

**Köpük kauçuk malzemeler, bazı durumlarda ısıtıldığında aniden tutuşarak yanabilir. Köpük kauçuk (lateks köpük), duş boneleri, su geçirmez kumaşlar, kauçuk sırtlı eşyalar ve giysiler ile köpük kauçuk dolgulu yastıkların tamburlu kurutma makinesinde kurutulmamalıdır.**





## UYARI

**Kuru temizleme sıvılarıyla işlem görmüş kumaşları kurutucuda kurutmayın.**

- Cam elyaf perdeler bu makineye ASLA konmamalıdır. Cam elyaflarıyla birlikte kurutulan diğer giysilere karışan elyaf parçacıkları cilt tahrişine yol açabilir.
- Yemek yağı, aseton, alkol, petrol, kerosen, leke çıkarıcılar, turpentin, mum veya mum sökücüler gibi maddeler ile kirlenmiş eşyaların, tamburlu kurutma makinesinde kurutulmadan önce, daha fazla deterjan ile sıcak suda yıkanması gereklidir.
- Giysilerin ceplerinden çakmaklar veya kibritler gibi nesnelere tümünü çıkarın.
- Çakmaklar ve kibritler ceplerde bırakılmamalıdır ve makinenin yakınında ASLA yanıcı sıvılar kullanılmamalıdır.
- Maksimum yük kurutma ağırlığı: Kontrol paneline bakın.
- Ürün teknik özelliklerini incelemek için lütfen üreticinin web sitesine bakın.



## UYARI

**Yangın tehlikesi / Yanıcı maddeler**

- Cihazda yanıcı eko-sürdürülebilir soğutma gazı olan **R290** bulunur. Açık alevleri ve tutuşma kaynaklarını cihazdan uzak tutun.
- Cihazda görünür bir hasar olup olmadığını kontrol edin. Herhangi bir hasar gördüğünde cihazı çalıştırmayın.
- Herhangi bir sorun olması durumunda, lütfen uzman bayinize veya müşteri destek merkezlerimizden birine başvurun.



## UYARI

**Cihazdaki açıklıkların ve cihazın monte edildiği açıklıkların (gömme modeller için) önünde herhangi bir engel bulunmadığından emin olun.**



## UYARI

**Soğutucu akışkan devresine hasar vermemeye dikkat edin.**

- Cihaz onarımları veya müdahaleler sadece yetkili bir servis tarafından yapılmalıdır.
- Cihazın yanlış şekilde imha edilmesi, yangına veya zehirlenmeye neden olabilir.
- Cihazı doğru şekilde imha edin ve soğutucu sıvı dolaşımı için kullanılan borulara zarar vermeyin.

## 2. TAHLİYE HORTUMU KİTİ

Her kurutma işleminden sonra su haznesini boşaltmamak için, su doğrudan bir atık su tahliye boru aracılığıyla tahliye edilebilir. Su kullanımı kararnamesi akarsulara tahliye bağlantısı yapılmasını yasaklar. Atık su tahliye borusu, kurutma makinesine bitişik yerleştirilmelidir.

Kitte aşağıdakileri içermektedir:  
1 hortum ve 1 tapa.



### UYARI

Herhangi bir işlem yapmadan önce makineyi kapatın ve fişi prizden çekin.

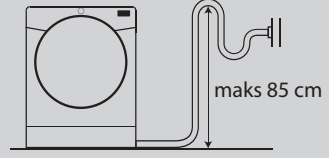
Hortum, kurutma makinesinin tabanına bakarak maksimum 85 cm yüksekliğe sahip bir tahliye sistemine bağlanmalıdır (şekil 1).

### Tahliye hortumunun takılması

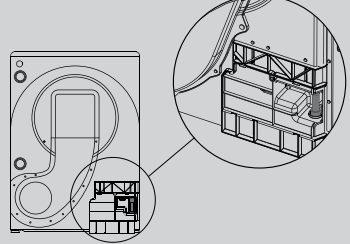
1. Su tahliye sistemi, makinenin arkasında sağ alt tarafta bulunur (şekil 2).
2. Hortumu (A) bağlantı parçasından (B) yukarı doğru çekerek ayırın (şekil 3).
3. Çıkarılan boruyu kitle birlikte verilen kapakla (C) kapatın (şekil 4).
4. Sağlam bir şekilde yerleştirildiğinden emin olarak hortumu bağlantı parçasına (B) bağlayın (şekil 5-6).

Yerleştirildikten sonra, makineyi yerine doğru iterken yeni hortumun bükülmediğinden emin olmak için alttan kontrol edin.

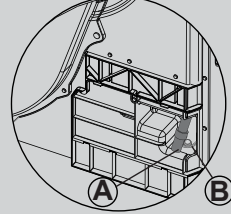
①



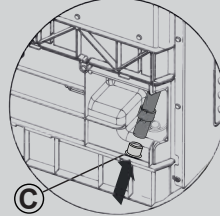
②



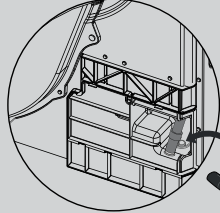
③



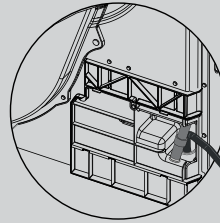
④



⑤



⑥



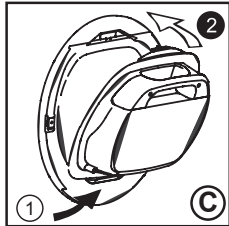
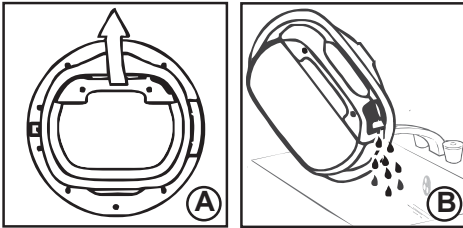
### 3. SU DEPOSU

Kurutma döngüsü sırasında çamaşırlardan çıkan su bir kaptan toplanır. Kap dolduğunda, bir uyarı lambası veya bazı modellerde ekrandaki bir mesaj size kabın BOŞALTILMASI gerektiğini bildirir (ancak, her kurutma devrinden sonra boşaltmanızı öneririz).

**Yeni bir makinenin ilk birkaç döngüsü sırasında çok az miktarda su toplanır, bunun sebebi ilk önce makinenin dahili deposunun doldurulmasıdır.**

#### Su kabını kapak gözünden çıkarmak için\*

1. Tutamağı (A) tutarak su kabını yavaşça dışarı çekin. **Dolduğunda su kabı yaklaşık 6 KG ağırlığında olacaktır.**
2. Suyu lavaboya boşaltmak için su kabını yatırın (B). Boşken, su kabını gösterildiği gibi geri yerleştirin; (C) önce kabın tabanını gösterilen şekilde yerleştirin (1), sonra üst kısmını (2) hafifçe itin.
3. Döngüyü yeniden başlatmak için program başlat düğmesine basın.

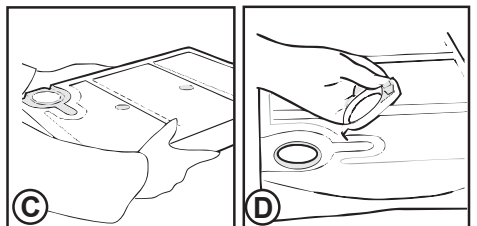
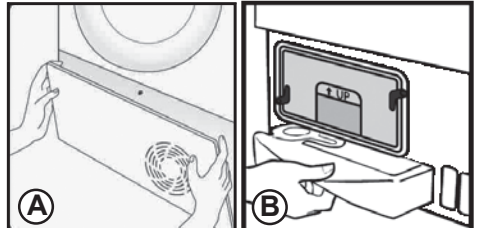


\*Modele bağlı olarak değişir.

**SADECE TAHLİYE HORTUM KİTİ BULUNAN MODELLER İÇİN**  
Kurutucuya yakın bir tahliye imkanınız varsa, kurutucu kabında toplanan su için kalıcı bir tahliye çözümü sağlamak üzere tahliye kitini kullanabilirsiniz. Böylece su kabını sürekli boşaltmanız gerekmez.

#### Kap alt su gözünü çıkarmak için\*

1. Koruyucu levhayı, kurutma makinesinden kurtulacak şekilde, alt kısmından tutup yavaşça çekin. Alt kısmın menteşeleri daha sonra, koruyucu levhanın tamamen çıkmasını sağlamak için sökülebilir (A).
2. Tutamağı sıkıca tutup su kabını kurutucudan çekerek (B) çıkarın. Kabı iki elinizle (C) destekleyin. **Dolduğunda, su kabı yaklaşık 4 KG ağırlığında olur.**
3. Kabın üstünde bulunan kapağı açın ve her kurutma işleminin sonunda ve bir sonraki başlamadan önce suyu boşaltın (D).
4. Kapağı tekrar takın ve su kabını tekrar yerine (D) kaydırın. **SIKICA YERİNE OTURTUN.**
5. Üstteki menteşelerden tutup alt klipsleri "yerlerine oturttükçe" koruyucu levhayı yerine takın.



\*Modele bağlı olarak değişir.

## 4. KAPAK VE FİLTRELER

### Kapak

- Kapağı açmak için tutamaktan çekin.
- Cihazı yeniden başlatmak için kapağı kapatın ve program başlatma düğmesine basın.



### UYARI

Kurutma makinesi çalışırken tambur ve kapak **ÇOK SICAK** olabilir.



### UYARI

(Su toplama tepsisi) Kapağı çalışma döngüsünün ortasında, soğutma döngüsü tamamlanmadan açarsanız, tutamak sıcak olabilir. Lütfen döngü sırasında su kabını boşaltmaya çalışırken çok dikkatli olun.

### Filtreler

Tıkalı filtreler kuruma süresini uzatabilir ve hasarlara ve maliyetli temizleme işlemlerine neden olabilir.

Makineden maksimum verim alabilmek için her kurutma işleminden önce tüm filtrelerin temizliğinin kontrol edilmesi gerekir.



### UYARI

Kurutma makinesini filtreler olmadan kullanmayın.

### Hav filtreleri ve sünger filtre temizleme uyarı lambası

Uyarı lambası, hav filtrelerinin temizlenmesi gerektiğini belirtmek için sabit şekilde yanar ve sünger filtresinin temizlenmesi gerektiğini belirtmek için yanıp söner.

Çamaşırlarınız kurumuyorsa, filtrelerin tıkalı olup olmadığını kontrol edin.



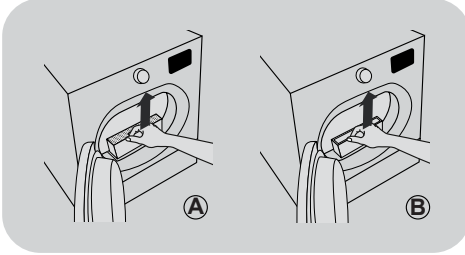
### UYARI

Filtreleri temizlerken tiftik ve tüyler çöp kutusuna atılmalı ve kullanılmış su sisteminde mikroplastiklerin yayılmasını önlemek için kanalizasyon giderlerinde yıkanmamalıdır.

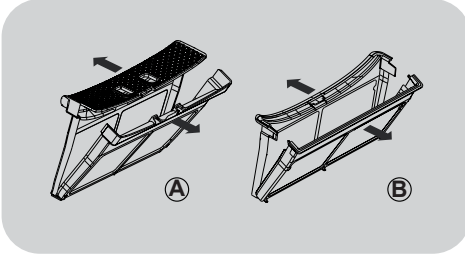
Filtrelerdeki tiftik ve tüyleri temizledikten sonra, filtreleri su altında temizlerseniz, kurutmayı unutmayın.

## Hav filtrelerinin temizlenmesi

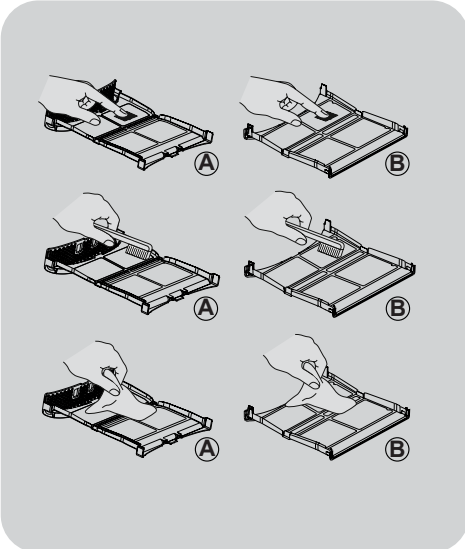
1. Şekilde gösterildiği gibi, A ve B filtrelerini yukarı doğru çekerek sırayla çıkarın.



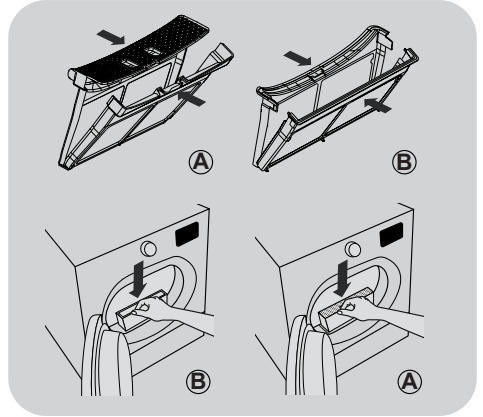
2. Filtreleri açın.



3. Tiftiği her iki filtreden parmak uçlarınızı veya yumuşak bir fırçayı kullanarak veya bir bezle yavaşça çıkarın.



4. Her iki filtreyi de kapağın içinde yeniden konumlandırarak kapatın ve doğru şekilde yerleştirdiklerinden emin olun.



### UYARI

Filtreleri tekrar takmadan önce bölme içinde hav bırakmadığından emin olun; hav varsa elektrikli süpürge ile temizleyin.

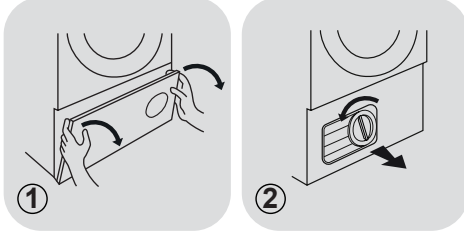


### UYARI

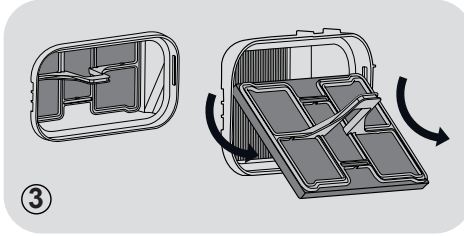
Her döngüden önce filtreleri temizleyin.

## Sünger filtrenin temizlenmesi

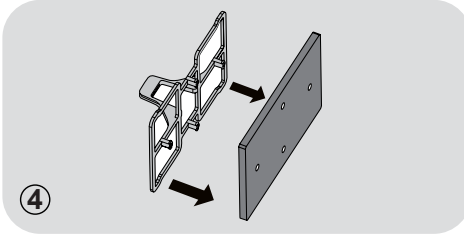
1. Metal levhayı çıkarın.
2. Tutacak kısmı saat yönünün tersine döndürüp, çekin.



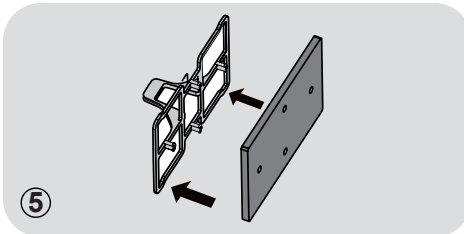
3. Dikkatlice sünger filtresini kaldırın.



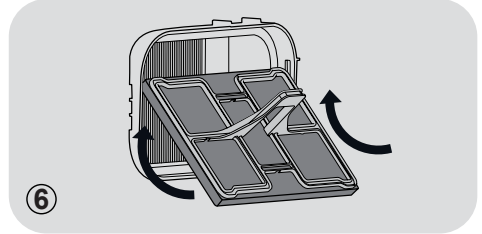
4. Dikkatlice süngeri bölmeden kaldırın.



5. Süngeri toz veya tüylerden arındırarak temizleyin. Elektrikli süpürge kullanmak mümkündür. Süngeri dikkatlice çerçevesine tekrar takın.



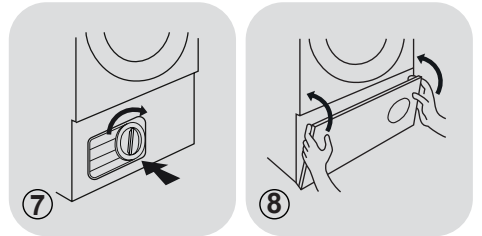
6. Sünger filtre çerçevesini doğru şekilde yerleştirin.



7. Ön filtre haznesini doğru şekilde yerleştirin. Tutacak kısmı saat yönüne çevirin.



8. Metal levhayı tekrar yerleştirin.



### ⚠ UYARI

Olası kazaları engellemek adına sünger filtre arka kısmına dokunmayın.

### ⚠ UYARI

Sünger filtreyi her 6 ayda ya da ilgili uyarı ışığı yanıp söndüğünde temizleyin.

## 5. FAYDALI BİLGİLER

**Tamburlu kurutma makinesini ilk kez kullanmadan önce:**

- Lütfen bu kullanım kılavuzunu baştan sona okuyun.
- Tamburun içine yerleştirilmiş çamaşırların tümünü çıkarın.
- Tamburun ve kapağın içini, bu esnada birikmiş olabilecek tozu temizlemek için nemli bir bezle silin.

### Her kullanımdan önce

Tamburun içinde yabancı cisim olmadığından emin olun ve varsa çıkarın.

### Kıyafetlerin hazırlanması

Kurutacağınız çamaşırların, her bir çamaşır üzerindeki etiketlerdeki bakım sembelleriyle gösterildiği gibi tamburlu kurutma makinesinde kurutmaya uygun olduğundan emin olun. Tüm tokaların kapalı ve ceplerin boş olduğunu kontrol edin. Kıyafetlerin içini dışına çıkarın. Birbirlerine dolanmadığından emin olmak için giysileri tamburun içine gevşek biçimde yerleştirin.

### Tamburlu kurutma yapmayın

İpek, naylon çoraplar, zarif nakışlar, metalik süslemeli kumaşlar, PVC veya deri süslemeli giysiler.



### UYARI

**Kuru temizleme sıvısıyla işlem görmüş çamaşır veya lastik giysileri (yangın veya patlama tehlikesi) kurutmayın.**

**Döngünün son 15 dakikasında, yük daima soğuk havada döndürülür.**

### Enerji tasarrufu

- Makineyi ilgili programlar için program tablosunda belirtilen maksimum kapasiteye kadar yüklemek enerji TASARRUFUNA katkıda bulunacaktır.
- Sadece iyice sıkılmış veya çamaşır makinesinde döndürülerek kurutulmuş çamaşırları tamburlu kurutma makinesine koyun. Çamaşır ne kadar kuru ise kuruma süresi o kadar kısa olur, böylece elektrik tasarrufu sağlanır.

### BUNLARI DAİMA UYGULAYIN

- Her kurutma işleminden önce filtrenin temiz olduğundan emin olun.

### BUNLARI ASLA YAPMAYIN

- Aşırı ıslak kıyafetleri kurutma makinesine koymayın, bu cihaza zarar verebilir.

### Yükleri aşağıdaki gibi sınıflandırın

#### ● Bakım sembollerine göre

Bu sembolleri kıyafetlerin yaka veya dikiş iç kısmında bulabilirsiniz:



Tamburlu kurutma yapılabilir.



Yüksek sıcaklıkta tamburlu kurutma yapılabilir.



Sadece düşük sıcaklıkta tamburlu kurutma yapılabilir.



Tamburlu kurutma yapmayın.

Çamaşırın bir bakım etiketi yoksa, kurutma için uygun olmadığı varsayılmalıdır.

- **Miktar ve kalınlığa göre**

Yük kurutma kapasitesinden daha fazla olduğunda, giysileri kalınlığa göre ayırın (Örn. Havlularla narin iç çamaşırlarını ayırın).

- **Kumaş türüne göre**

**Pamuk/keten:** Havlu, pamuklu jarse, yatak ve masa örtüleri.

**Sentetikler:** Polyester veya poliamitten bluzlar, gömlekler, tulumlar vb. veya pamuk/sentetik karışımlar.



## UYARI

**Tamburu aşırı yüklemeyin, büyük çamaşırlar ıslakken izin verilen maksimum çamaşır yükünü aşabilir (Örneğin: Uyku tulumları, nevresimler).**

## Kurutma makinesinin temizlenmesi

- Her kurutma döngüsünden sonra hav filtrelerini temizleyin.
- Su toplama tepsi bulunan modellerde, tepsi her kurutma döngüsünden sonra boşaltılmalıdır.
- Makinenin dışını ve kapağı yumuşak bir bezle silin.
- Aşındırıcı bez veya temizlik malzemeleri KULLANMAYIN.
- Kapının yapışmasını veya hav birikmesini önlemek için, her kurutma işleminden sonra iç kapağı ve contayı nemli bir bezle silin.



## UYARI

**Tambur, kapak ve çamaşırlar çok sıcak olabilir.**



## UYARI

**Cihazı temizlemeden önce daima kapatın ve fişini elektrik kaynağından çıkarın.**



## UYARI

**Elektriksel veriler için, kurutucunun kabinin önündeki (kapak açıkken) anma değerleri etiketine bakın.**



## 6. UZAKTAN KUMANDA (Wi-Fi)

Bu cihaz, uygulama üzerinden uzaktan kontrol edilebilen **Wi-Fi** teknolojisi ile donatılmıştır.

### CİHAZ EŞLEŞTİRME (UYGULAMADA)

- Aşağıdaki QR kodunu çerçeve içine alarak hOn uygulamasını cihazınıza indirin:



veya bağlantı yoluyla adrese gidin:  
[go.haier-europe.com/download-app](http://go.haier-europe.com/download-app)


Uygulama, hem tabletler hem de akıllı telefonlar için Android ve iOS işletim sistemine sahip cihazlarda kullanılabilir.

Uygulamaya DEMO modunda göz atarak Wi-Fi fonksiyonlarının tüm ayrıntılarını görebilirsiniz.

Evin Wi-Fi ağı frekansı 2.4 GHz bandında ayarlanmalıdır. Evin ağı 5 GHz bandında ayarlanmışsa makineyi yapılandıramazsınız.

- Uygulamayı açın, kullanıcı profilini oluşturun (veya daha önce oluşturulmuşsa oturum açın) ve cihaz ekranındaki talimatları izleyerek cihazı eşleştirin.

### UZAKTAN KUMANDANIN ETKİNLEŞTİRİLMESİ

- Yönlendiricinin açık ve internete bağlı olduğundan emin olun.
- Çamaşırıları doldurun ve kapağı kapatın.
- Program düğmesini **UZAKTAN KONTROL (Wi-Fi)** konumuna  getirin. Kontrol panelindeki kontroller devre dışı kalır.
- Uygulamayı kullanarak programı başlatın. Döngü tamamlandığında, program düğmesini KAPALI konuma getirerek makineyi kapatın.

### UZAKTAN KUMANDANIN DEVRE DIŞI BIRAKILMASI

- Bir devir devam ederken **UZAKTAN KUMANDA** modundan çıkmak için **KAPALI moda geçmeden** program düğmesini **UZAKTAN KUMANDA (Wi-Fi)** dışındaki herhangi bir konuma çevirin. Cihazdaki kontrol paneli yeniden kullanılabilir duruma gelir.
- Kapak kapalıyken, uygulamayı bir kez daha kullanarak cihazı kontrol etmek için program düğmesini **UZAKTAN KUMANDA (Wi-Fi)** konumuna getirin. Devam eden bir döngü varsa devam eder.

**Kapak açıkken, UZAKTAN KUMANDA devre dışı bırakılır. Tekrar etkinleştirmek için, kapağı kapatın, program seçiciyi UZAKTAN KUMANDA dışındaki herhangi bir konuma alın ve ardından tekrar seçin.**

## 7. HIZLI BAŞLANGIÇ KILAVUZU

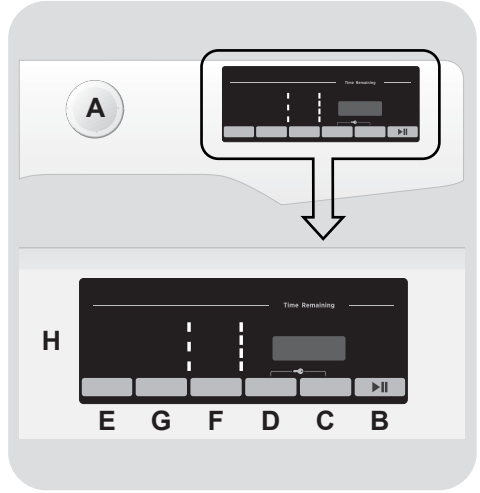
1. Kapağı açın ve tamburu çamaşırla yükleyin. Giysilerin kapağın kapanmasını engellemediğinden emin olun.
2. Kapağı “klik” şeklinde kapanma sesi duyana kadar yavaşça iterek kapatın.
3. Program düğmesini çevirerek veya bazı modellerde belirli bir düğmeye basarak istediğiniz kurutma programını seçin (ilgili ayrıntılar için program tablosuna bakın).
4. Program başlatma düğmesine basın. Kurutma makinesi otomatik olarak çalışır.
5. Çamaşırları kontrol etmek amacıyla program sırasında kapağı açtığınızda kapak kapatıldıktan sonra kurutma işlemine devam etmek için program başlangıcına başlatma tuşuna basmanız gerekir.
6. Döngü tamamlanmak üzereyken, makine soğuma fazına girer, soğuması için çamaşırlar soğuk havada döndürülür.
7. Döngünün tamamlanmasının ardından tambur, kırışmayı en aza indirmek için aralıklı olarak döner. Bu, makine **KAPANINCAYA** veya açılıncaya kadar devam eder.

Düzgün bir kurutma elde etmek için otomatik programlar sırasında kapağı açmayın.

### Teknik bilgiler

**Güç girişi / Güç akım sigortası amp**  
**Besleme gerilimi:** Bkz. Anma plakası  
**Azami yük:** Bkz. Enerji etiketi  
**Enerji sınıfı:** Bkz. Enerji etiketi

## 8. KONTROLLER VE PROGRAMLAR



- A **KAPALI** konumunda **PROGRAM** düğmesi
- B **BAŞLAT/DURAKLAT** düğmesi
- C **GEÇİKMELİ ÇALIŞTIRMA** düğmesi
- D **ZAMAN DÖNGÜSÜ SEÇİMİ/HIZ** düğmesi
- E **HAFIZA** düğmesi
- F **KURUTMA SEÇİMİ** düğmesi
- G **KIRIŞIKLIK ÖNLEME** düğmesi
- H **EKRAN**
- C+D **ÇOCUK KİLİDİ**



### UYARI

Fişe takarken tuşlara dokunmayın, çünkü makineler sistemleri ilk saniyelerde ayarlar: Düğmelere dokunduğunuzda, makine düzgün şekilde çalışmayacaktır. Bu durumda, fişi çıkarın ve işlemi tekrarlayın.

## KAPALI konumunda PROGRAM düğmesi

- PROGRAM düğmesini her iki yöne de çevirerek istenilen kurutma programını seçebilirsiniz.
- Seçtiğiniz programları iptal etmek veya cihazı kapatmak için program düğmesini **KAPALI** konumuna getirin (cihazın fişini çikarmayı unutmayın).

## İlk çalıştırma

### - Dil ayarları

- Makineyi ağa bağladıktan ve açtıktan sonra, ekranda mevcut dilleri görmek için "F" veya "G" düğmesine basın. **İNGİLİZCE** her zaman gösterilen ilk dildir.
- **BAŞLAT/DURAKLAT** düğmesi basarak istenen dili seçin.

### - Dili değiştirme

Ayar dilini değiştirmek istiyorsanız, "F" ve "G" düğmelerine aynı anda **5 saniye** boyunca basmanız gerekir. Ekranda **İNGİLİZCE** yazısı görünür, ardından yeni bir dil seçebilirsiniz.

## BAŞLAT/DURAKLAT düğmesi

**BAŞLAT/ DURAKLAT** düğmesine basmadan **ÖNCE** buhar deliğini kapatın.

- Seçilen programı önceden ayarlanmış parametrelerle başlatmak için **BAŞLAT/DURAKLAT** düğmesine basın. Program çalışırken, ekran geçen süreyi gösterir.

- Ayrıca, seçilen programı değiştirmek istiyorsanız, istediğiniz seçeneklere ait düğmelere basın, varsayılan parametreleri değiştirin ve ardından programı başlatmak için **BAŞLAT/DURAKLAT** düğmesine basın.

**Yalnızca ayarlanan programla uyumlu seçenekler seçilebilir.**

- Cihazı çalıştırdıktan sonra, programın çalışmaya başlaması için birkaç saniye bekleyin.

## PROGRAM SÜRESİ

- Bir program seçildiğinde, ekran otomatik olarak seçilen seçeneklere bağlı olarak değişebilen döngü süresini gösterir.
- Program başladıktan sonra, kurutma döngüsünün sonuna kadar kalan süre boyunca sürekli olarak bilgilendirileceksiniz.
- Cihaz, standart bir yüklemeye dayanarak seçilen programın sonuna kadar olan süreyi hesaplar, döngü boyunca cihaz yükün seviyesine kadar olan süreyi düzeltir.

## PROGRAM BİTİŞİ

- Programın sonunda ekranda "**SON**" (bazı modellerde "**End**" görülür), artık kapağı açabilirsiniz.
- Döngü tamamlandığında, program seçiciyi **KAPALI** konumuna getirerek cihazı kapatın.

**Program düğmesi, yenisinin seçilebilmesi için DAİMA kurutma döngüsünün sonunda KAPALI konuma getirilmelidir.**

## MAKİNEİN DURAKLATILMASI

- **BAŞLAT/DURAKLAT** düğmesini yaklaşık **2 saniye** basılı tutun (programın adı ve kalan süre göstergesi yanıp sönerek makinenin duraklatıldığını gösterir).
- Programı duraklatıldığı noktadan tekrar başlatmak için **BAŞLAT/DURAKLAT** tuşuna tekrar basın.

## AYARLANAN PROGRAMIN İPTALİ

- Programı iptal etmek için, program seçiciyi **KAPALI** konumuna getirin.

*Makine çalışırken güç beslemesinde bir kesinti olursa güç geri geldiğinde, BAŞLAT/DURAKLAT düğmesine basıldığında makine kesinti sırasında devam eden aşamanın başlangıcından itibaren yeniden başlatılır.*

## GEÇİKMELİ ÇALIŞTIRMA düğmesi

- Bu düğme programın başlangıcını **30 dakikalık aralıklarla (bazı modellerde 1 saatlik) 30 dakikadan (bazı modellerde 1 saat) 24 saate kadar** geciktirmenize izin verir. Seçilen gecikme ekranda gösterilir.
- **BAŞLAT/DURAKLAT** düğmesine bastıktan sonra gösterilen zaman dakika dakika azalır.

Buhar deliğinin gecikmeli çalışma ayarındayken açılması durumunda, buhar deliğini yeniden kapadıktan sonra, saymaya devam edilmesi için yeniden başlatma düğmesine basın.

## ZAMAN DÖNGÜSÜ SEÇİMİ/ HIZ düğmesi

- Program başladıktan sonraki **3 dakikaya** kadar, bir programı otomatikten programlanmışa dönüştürmek mümkündür.
- Kademeli basınç zamanı **10'ar dakikalık** aralıklarla artırır. Otomatik kurutma işlevini sıfırlamak için bu seçimi yaptıktan sonra kurutucuyu kapatmak gereklidir.
- Uyumsuzluk halinde, tüm LED'ler 3 defa hızlıca yanıp söner.
- Eğer program düğmesi, hızlı programlar üzerinde konumlandırılmış ise, tuşun progresif basıncı ile aşağıdaki süreler arasında döngü seçimi yapabilirsiniz: **30-45-59 dakika.**

## HAFIZA düğmesi

Bu düğme, programın seçenekler ayarını kaydetmenizi sağlar.

### HAFIZA:

Program çalışırken **HAFIZA** düğmesine **3 saniye** boyunca basın. **HAFIZA** yazısı (bazı modellerde tüm rakamlar) **2 saniye** boyunca yanıp söner ve seçilen programa bağlı seçenekler ayarlanır.

### GERİ ALMA:

Program seçildikten sonra kaydedilen seçenekleri geri almak için **HAFIZA** düğmesine basın (programa değil).

Gecikmeli çalışma işlevi hafızaya alınamaz.

## KURUTMA SEÇİMİ düğmesi

- Bu düğme, program başladıktan sonraki **3 dakikaya** kadar istenen kuruluk seviyesini düzenleme seçeneğini ayarlamayı sağlar:



**Ütüye Hazır:** Ütüyemeyi kolaylaştırmak için giysileri hafif ıslak bırakır.



**Askıya Asılabilir Kuruluk:** Çamaşırı askıya asılacak hale getirir.



**Dolaba Kaldırılabilir Kuruluk:** Doğrudan dolaba kaldırılacak çamaşırlar içindir.



**Ekstra Kuruluk:** Tamamen kuru çamaşırlar elde etmek için, tam yüklü makine için idealdir.

- Bu cihazlarda Kurutma Yöneticisi İşlevi bulunur. Otomatik programlarda, seçilen seviyeye ulaşmadan önceki her bir ara kurutma seviyesi, ulaşılan kurutma derecesine karşılık gelen ışıklı göstergenin yanıp sönmesiyle gösterilir.

**Uyumsuzluk halinde, tüm LED'ler 3 defa hızlıca yanıp söner.**

## KIRIŞIKLIK ÖNLEME düğmesi

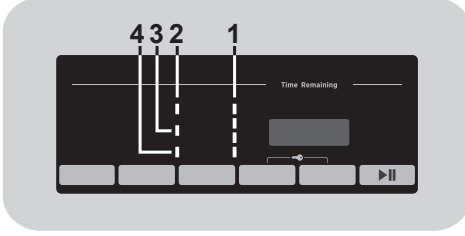
- Bu seçenek, kurutma seviyesini otomatik olarak "**Ütüye Hazır**" olarak ayarlar. Ayrıca bu seçenek, gecikmenin etkinleştirilmesi durumunda ve kurutma döngüsünün sonunda tambur ön döngüsünün kırışiklik önleme hareketini etkinleştirir. Kurutma programının bitiminden sonra 6 saate kadar her 10 dakikada bir etkinleştirilir.
- Hareketleri durdurmak için program düğmesini **KAPALI** konumuna getirin. Çamaşırların hemen çıkarılması gerektiği zamanlarda kullanışlıdır.

## ÇOCUK KİLİDİ

- "**C**" ve "**D**" düğmelerine aynı anda yaklaşık **2 saniye** süreyle basıldığında, makine tuşları kilitlemenize izin verir. Bu şekilde, bir program sırasında ekranda yanılışlıkla bir düğmeye basılırsa, yanılışlıkla veya istenmeyen değişiklikler yapmak önlenir.
- Tuş kilidi aynı anda iki düğmeye basılarak iptal edilebilir.
- Etkinleştirilmiş **ÇOCUK KİLİDİ** ile 'buhar deliğinin' açılması halinde, döngü durur ancak kilit korunur: programı yeniden başlatmak için, kilidi kaldırmanız ve **BAŞLAT/DURAKLAT** düğmesine tekrar basmanız gerekir.
- **ÇOCUK KİLİDİ** programın herhangi bir anında değiştirilebilir.

## Ekran

Ekran, kurutma için kalan zamanı, gecikmeli başlamanın seçilmesi durumunda ertelenen zamanı ve diğer bildirimlerin ayarını gösterir.



### 1) KURUTMA SEÇİMİ GÖSTERGE IŞIKLARI

Uyarı lambaları, ilgili düğme ile seçilebilecek kuruluk derecesini gösterir.

### 2) SU HAZNESİ GÖSTERGESİ IŞIĞI

Su haznesini boşaltmak zorunlu olduğunda ışıkları yanar.

### 3) HAV FİLTRELERİ VE SÜNGER FİLTRE TEMİZLEME UYARI LAMBASI

Uyarı lambası, hav filtrelerinin temizlenmesi gerektiğini belirtmek için sabit şekilde yanar ve sünger filtre temizlenmesi gerektiğini belirtmek için yanıp söner.

### 4) Wi-Fi GÖSTERGE LAMBASI

Wi-Fi bulunan modellerde, bağlantının durumunu gösterir. Şu olabilir:

- **SABİT:** Uzaktan kumanda devrede.
- **YAVAŞÇA YANIP SÖNME:** Uzaktan kumanda devre dışı.
- **3 SANİYE HIZLI YANIP SÖNME, ARDINDAN SÖNME:** Makine yerel Wi-Fi ağına bağlanamıyor veya henüz uygulamayla ilişkilendirilmedi.
- **3 KEZ YAVAŞÇA YANIP SÖNME, ARDINDAN 2 SANİYE SÖNME:** Wi-Fi ağını sıfırlar (uygulamayla ilişkilendirme sırasında).
- **1 SANİYE YANMA, ARDINDAN 3 SANİYE SÖNME:** Kapak açık. Uzaktan kumanda etkinleştirilemiyor.

- İşlevler ve Wi-Fi işlevinin kolay yapılandırılmasıyla ilgili hakkındaki tüm bilgiler için, lütfen bkz.: [go.he.services/htd-5d](http://go.he.services/htd-5d)

## Kurutma kılavuzu

**Eco** programı ıslak pamuklu çamaşırların kurutulması için uygundur ve bu kumaşların kurutulması için enerji tüketimi açısından en verimli programdır.

Maksimum Kurutma Ağırlığı	
<b>Eco</b>	Belirtilen maks. kapasite
<b>Sentetik veya Hassas</b>	Maks. 4 kg

## Test laboratuvarı hakkında bilgiler

Kullanılacak EN 61121 Programı

- STANDART KURULAMA PAMUKLU → **Eco**
- PAMUKLU ÜTÜ KURULUĞU (**Beyazlar - Ütüye Hazır**)
- ÜTÜ İSTEMEYEN KUMAŞLAR (**Sentetik - Askıya Asılabilir Kuruluk**)



## UYARI

Her döngüden önce filtreleri temizleyin.



## UYARI

Sünger filtreyi her 6 ayda ya da ilgili uyarı ışığı yanıp söndüğünde temizleyin.



## UYARI

Kurutma programının gerçek süresi dönme hızına, türüne ve yük miktarına, filtrelerin temizliğine ve ortam sıcaklığına göre çamaşırların başlangıç nem seviyesine bağlıdır.



## UYARI

Sadece 10/11 kg kapasiteli Tahliye hortumu kiti birlikte verilen Tamburlu Kurutma Makinesi için: Kondenser suyunun geri kazanılması için tahliye hortumunu bağlayın (özel bölümdeki talimatlar uyarınca).

## Program tablosu

PROGRAMLAR	Seçilebilir programlar					KAPASİTE (KG)	KURUTMA SÜRESİ (dak.)
							
Eco	✓	-	✓	-	-	Dolu**	*
Beyazlar	✓	✓	✓	✓	✓	Dolu**	*
Kot	✓	-	✓	-	-	4	*
Koyu Renkliler ve Renkliler	✓	-	✓	✓	✓	4	*
Sentetik	✓	✓	✓	✓	✓	4	*
Gömlükler	✓	-	✓	✓	✓	2,5	*
Hızlı 30'/45'/59'	✓	✓	✓	-	-	2,5	*
Hepsi Bir Arada 	✓	-	✓	-	-	6	*
Ekstra Hijyen	✓	-	✓	✓	✓	4	*
Koku Giderme	✓	-	✓	-	-	2,5	20'
 Yünlüler	✓	-	✓	-	-	1	70'
Hassas	✓	✓	✓	✓	✓	4	*
Anti-alerji	✓	✓	✓	-	-	4	Maks 220'
XXL Yük	✓	✓	✓	✓	✓	6	Maks 220'



### UZAKTAN KUMANDA (Wi-Fi)

Uygulama üzerinden (Wi-Fi ile) uzaktan kumandayı etkinleştirmek istediğinizde ayarlamamız gereken konum.

\* Kurutma programının gerçek süresi dönme hızına, türüne ve yük miktarına, filtrelerin temizliğine ve ortam sıcaklığına göre çamaşırların başlangıç nem seviyesine bağlıdır.

\*\* Modele bağlı olarak 7/8/9/10/11 kg (kontrol paneline bakın).

## Program açıklamaları

Farklı tip kumaş ve renkleri kurutmak için tamburlu kurutucuda, her kurutma ihtiyacını karşılayacak özel programlar vardır (bkz. program tablosu).

### UZAKTAN KUMANDA (Wi-Fi)

Uygulama üzerinden (Wi-Fi ile) uzaktan kumandayı etkinleştirmek/devre dışı bırakmak istediğinizde ayarlamamız gereken konum.

Bu durumda döngü başlangıcı Uygulama komutları ile gerçekleştirilecektir. **UZAKTAN KUMANDA (Wi-Fi)** bölümünde daha fazla bilgiye ulaşabilirsiniz.

### Eco

**Eco** programı (Askıya Asılabilir Kuruluk) ıslak pamuklu çamaşırları kurutmak için uygundur ve AB Ecodesign mevzuatına (çevre dostu ürünlerin tasarımı) uyumu değerlendirmek için kullanılır. Bu program, ıslak pamuklu çamaşırların kurutulması için enerji tüketimi açısından en verimli programdır.

### Beyazlar

Pamuklular, süngerler ve havlular için doğru program.

### Kot

Kotlar veya denim gibi kumaşların eşit bir şekilde kurutulması için özeldir. Kurutmadan önce çamaşırların tersini çevirmeniz önerilir.

### Koyu Renkiler ve Renkiler

Koyu veya renkli pamuklu veya sentetik kıyafetleri kurutmak için hassas ve özel bir program.

### Sentetik

Doğru ve belirli bir şekilde kurutulması gereken sentetik kumaşları kurutmak için kullanılır.

### Gömler

Bu program özellikle, tamburun özel hareketleri sayesinde, kırışıklıkları ve kat izlerini en aza indirerek gömlerini kurutmak için tasarlanmıştır. Kurutma programından sonra kumaşları hemen çıkartmanız önerilir.

### Hızlı 30'/45'/59'

Hızlı Programlar ile çamaşırlarınız kısa bir süre içerisinde hazır olur, 30, 45, 59 dakikalık kurutma süreleri arasından seçim yapabilirsiniz.

### Hepsi Bir Arada

Yenilikçi bir program ile farklı türdeki kumaşları aynı sürede yıkayabilirsiniz. Kurutma makinesi, hafif kumaşlar kuruduğunda ve alınmaya hazır olduğunda bir uyarı verir (ekranda 3 dakika boyunca AIO yazısı görünür ve akustik bir ses yayılır). Bu adımın ardından, daha ağır kumaşların kurumasının tamamlanması için yeniden başlatma düğmesine basılması gerekir.

### Ekstra Hijyen

Ekstra hijyen için düşük bakteri seviyesini güvence altına alan özel bir program.

### Koku Giderme

Kumaşlardan kokuyu gidermek ve kırışıklıkları açmak için mükemmel program.

### Yünlüler

Yünlü giysiler: Program 1 kg yünlü çamaşırın (yaklaşık 3 kazak) kurutulması için kullanılabilir. Kurutmadan önce giysilerin ters çevrilmesi önerilir. Süre, çamaşırın boyutlarına ve kalınlığına, yıkama sırasında seçilen döndürme özelliğine göre değişir. Programın sonunda, kıyafetler giymek için hazırdır, eğer giysiler kalın bir kumaştan ise kenarları biraz nemli olabilir: Bu durumda giysileri doğal olarak kurutun. Giysileri kurutma programının en sonunda makineden çıkarmanız tavsiye edilir.

**Dikkat: Yünün keçeleşme işlemi geri döndürülemez; lütfen sadece giysi etiketinde "tamburlu kurutmaya uygun" sembolü varsa kurutma işlemi uygulayın. Bu program akrilik kumaşlı kıyafetler için tasarlanmamıştır.**





WOOLMARK  
WOOL CARE

**Bu makinenin yün kurutma döngüsü, ürünlerin giysi etiketindeki talimatlara ve bu makinenin üreticisi tarafından verilen talimatlara göre yıkanması ve kurutulması koşuluyla, makinede yıkanabilir yünlü ürünlerin kurutulması için "The Woolmark Company" tarafından test edilmiş ve onaylanmıştır. M1530. Woolmark sembolü birçok ülkede geçerli bir Sertifikasyon işaretidir.**

### **Hassas**

Doğru ve belirli bir şekilde kurutulması gereken hassas kumaşları kurutmak için kullanılır.

### **Anti-alerji**

Kurutma yapmakla birlikte ev akarları, evcil hayvan tüyleri, polenler ve deterjan tozu kalıntıları gibi ana alerjenlerin azaltılmasına yardımcı olan özel program.

### **XXL Yük**

Perde, yatak örtüsü ve masa örtüsü gibi büyük kumaşların kurutulması için mükemmel bir program. Tamburun özel hareketleri sayesinde kumaşların kurutma esnasında kırışmalarını ve kat izlerini en aza indirir.

## 9. SORUN GİDERME VE GARANTİ

Makinenin düzgün çalışmadığını düşünüyorsanız en genel sorunları onarma hakkında bazı pratik ipuçları içeren aşağıdaki hızlı kılavuza başvurun.

### Hata kodu formatı

- **Göstergeli modeller:** Hata, önünde "E" harfi bulunan bir sayı ile gösterilir (örnek: E3 = Hata 3).
- **Göstergesiz modeller:** Hata, her LED'in bir dizi yanıp sönmesi ile gösterilir. Hata kodu, yanıp sönme sayısı ve ardından 5 saniyelik bir duraklama ile gösterilir (örnek: üç yanıp sönme - 5 saniye duraklama - üç yanıp sönme - tekrarlama = Hata 3).

Gösterilen hata	Olası nedenler ve pratik çözümler
<b>E3 (göstergeli)</b> <b>LED'lerin 3 kez yanıp sönmesi</b> (göstergesiz)	<b>Su haznesi dolu.</b> Su haznesini boşaltın. Su haznesini boşalttıktan sonra, program yeniden başlatıldığında hata tekrar oluşursa, doğrudan Yetkili Müşteri Hizmetleri Merkezi ile iletişime geçin.
<b>E7 (göstergeli)</b> <b>LED'lerin 7 kez yanıp sönmesi</b> (göstergesiz)	<b>Filtreler tıkalı.</b> Hav filtrelerini ve sünger filtreyi temizleyin.
<b>Başka herhangi bir kod</b>	Makineyi kapatın ve fişini çekin, bir dakika bekleyin. Makineyi açın ve bir programı yeniden başlatın. Hata tekrar oluşursa doğrudan Yetkili Müşteri Hizmetleri Merkezi ile iletişime geçin.

## Bunun nedeni ne olabilir?

### Sizin giderebileceğiniz arızalar

Teknik danışma için Servisi aramadan önce, lütfen aşağıdaki kontrol listesini gözden geçirin. Makinenin çalıştığı tespit edilirse veya makine hatalı kurulmuşsa veya yanlış kullanılmışsa, bir ödeme yapılması gerekecektir. Önerilen kontrolleri tamamladıktan sonra sorun devam ederse, lütfen Servisi arayın, size telefonla yardımcı olabilirler.

**İşlem sona erme süresi kurutma işlemi sırasında değişebilir. Kurutma işlemi sırasında sona erme süresi sürekli kontrol edilir ve en iyi tahmini sona erme süresini verecek şekilde ayarlanır. Görüntülenen süre döngü sırasında artabilir veya azalabilir; bu normaldir.**

### Kurutma süresi çok fazla/çamaşırlar yeterince kuru değil...

- Doğru kurutma süresini/programını seçtiniz mi?
- Giysiler çok mu ıslak? Giysiler iyice sıkıldı mı ya da döndürüldü mü?
- Hav filtresinin temizlenmesi gerekiyor mu?
- Sünger filtrenin temizlenmesi gerekiyor mu?
- Kurutma makinesi aşırı mı yüklendi?

### Kurutma makinesi çalışmıyor...

- Kurutma makinesini besleyen bir elektrik kaynağı var mı? Masa lambası gibi başka bir cihaz kullanarak kontrol edin.
- Fiş şebeke beslemesine düzgün şekilde takılmış mı?
- Elektrik kesintisi mi yaşandı?
- Sigorta mı attı?

- Kapak tamamen kapanmadı mı?
- Kurutma makinesine hem şebekeden hem de makineden ayrı olarak enerji gidiyor mu?
- Kurutma süresi veya program seçilmiş mi?
- Kapak açıldıktan sonra makine tekrar açıldı mı?

### Kurutma makinesi çok gürültülü çalışıyor...

- Kurutma makinesini kapatın ve destek almak için Servis ile irtibata geçin.

### Filtre temizleme uyarı lambası yanıyor...

- Hav filterelerinin ya da sünger filterelerin değişmesi gerekiyor mu?

### Su kabı uyarı lambası yanıyor\*

- Su kabının boşaltılması mı gerekiyor?

*\* Bazı modellerde bu durum ekranda bir mesaj gösterilerek belirtilir.*

## Müşteri Servisi

Önerilen tüm kontrolleri tamamladıktan sonra kurutucunuzla ilgili hala bir problem varsa, destek için lütfen Servisi arayın. Size telefonla yardımcı olabilir veya garantiniz kapsamında size destek olacak bir mühendis ile size uygun bir tarihte randevu ayarlayabilirler. Ancak, aşağıdakilerden herhangi biri makineniz için geçerliyse bu işlem ücret karşılığında gerçekleştirilir:

- Çalışır durumda olduğu tespit edildi.
- Kurulum talimatlarına uygun olarak kurulmamış.
- Yanlış kullanılmış.

Web sitemizde yer alan yedek parça listesi dışında, hiçbir koşulda cihazı kendi başınıza tamir etmemelisiniz veya tamir etmeye çalışmamalısınız veya cihazı tecrübesiz ve/veya kalifiye olmayan kişilere tamir ettirmemelisiniz. Deneyimsiz ve/veya kalifiye olmayan kişiler tarafından gerçekleştirilen onarımlar, yaralanmaya veya ekipmanın ciddi şekilde arızalanmasına ve maddi hasara neden olabilir. Yetkili Teknik Yardım Merkezlerimizle iletişime geçmeniz önerilir.

Cihazın Avrupa Ekonomik Alanı'nda kullanıma sunulduğu andan itibaren en az **10 yıl** süreyle müşteri hizmetlerimizden temin edebileceğiniz orijinal yedek parçaları her zaman kullanmanızı öneririz.



## UYARI

**Yetkili Teknik Yardım Merkezi veya üretici tarafından yetkilendirilmiş bir servis sağlayıcı tarafından ürünlerin onarım ve bakım ile ilgili şirket yönergelerine uygun olarak yapılmayan onarımlardan kaynaklanan eşyaya ve insanlara gelebilecek zararlardan ve/veya güvenlik sorunlarından üretici sorumlu tutulamaz. Onarım girişimi sırasında yetkisiz personel tarafından ürüne verilen herhangi bir hasar, geleneksel garanti kapsamında olmayacaktır.**

1 Mart 2021'den itibaren, ev aletlerinin enerji etiketlerine ve eco-tasarımlarına ilişkin spesifikasyonlarla ilgili enerji ve çevre bilgileri, Avrupa'da aşağıdaki bağlantıda yer alan ürün veri tabanında (EPREL) görülebilir: <https://eprel.ec.europa.eu/>.

Cihaza uygulanan derecelendirme etiketinde (kapak alanı) bulunabilecek model tanımlayıcısını girmeniz istenecektir. Alternatif olarak, enerji etiketinde bulunan QR kodu aracılığıyla model bilgilerine doğrudan erişebilirsiniz.

## Garanti

Bu ürün, ürün beraberinde verilen belgede beyan edilen hüküm ve şartlar çerçevesinde garanti altına alınmıştır. Garanti belgesi usule uygun olarak doldurulmalı, saklanmalı ve gerektiğinde Yetkili Müşteri Hizmetleri Merkezi yetkililerine ibraz edilmelidir.

Ülkelere göre ayrıntılı servis iletişim bilgileri (telefon numaraları ve web adresleri) ürünle birlikte verilen garanti sertifikasında bulunmaktadır.

**CE** işareti ile bu cihazın, Avrupa direktiflerine uygunluğunun ve yasa tarafından belirlenmiş güvenlik, sağlık ve çevresel gerekliliklerin yerine getirilmesinin bize ait olduğunu kabul ediyorsunuz.

Eski bir çamaşır kurutma makinesini bertaraf ederken güvenliği sağlamak için elektrik fişini prizden çekin, elektrik kablosunu kesin ve fişle birlikte imha edin. Çocukların kendilerini makineye kapatmalarını önlemek için kapak menteşelerini veya kapak kilidini kırın.

Üretici, bu ürünle birlikte verilmiş olan kitapçıkta yapılmış olabilecek baskı hatalarından ötürü hiçbir sorumluluk kabul etmez. Ayrıca üreticinin, temel niteliklerini değiştirmeksizin ürünlerinde uygun gördüğü değişiklikleri yapma hakkı da saklıdır.

# TÜKETİCİ HİZMETLERİ

Yetkili servislerimizden hizmet talebiniz olduğunda veya ürünlerimizle ilgili genel öneri ve talepleriniz için aşağıdaki numaradan ulaşabilirsiniz.

**Çağrı Merkezi 0850 811 12 90**

Sabit telefonlardan veya cep telefonlarından alan kodu çevirmeden arayınız.

Ürününüzü kullanmadan önce Montaj ve Kullanma Kılavuzunu mutlaka okuyunuz. Ürünün montaj ve kullanım kılavuzunda yer alan hususlara aykırı kullanılması, kullanım hataları ve cihazın standart kullanım şartları/amaçları haricinde kullanılması halinde ürün garanti kapsamı dışında kalacaktır.

Ürünün standart ve sorunsuz çalışma koşullarının sağlanması için gerekli/zorunlu olan Montaj ve Kullanım Kılavuzunda belirtilen teknik özelliklerin (su basıncı, voltaj değeri, gaz besleme basıncı, sigorta değeri, topraklama, yakıt cinsi, yakıt kalitesi vb.) uygun olmaması, sabit olmaması ve/veya değişken olması halinde, cihazda meydana gelebilecek arızalar ve sorunlar garanti kapsamı dışında kalacaktır.

Hoover tarafından sağlanan garanti şartları aşağıdaki koşullarda geçersiz olacaktır.

- Ürüne yetkili servis dışındaki kişiler tarafından müdahale edilmesi, elektrik-gaz-su kesintisi ve üründen kaynaklanmayan kaçaklar garanti kapsamı dışındadır.
- Kullanım hatalarından dolayı oluşan arıza ve hasarlar, elektrik-gaz-su tesisatı ve/veya tesisat ekipmanları, tesisat kaçakları, tesisat bağlantıları, baca bağlantıları nedeniyle meydana gelebilecek arızalar garanti kapsamı dışındadır.
- Ürünün, müşteriye ulaştırılması sonrası yapılan taşıma işlemine bağlı arıza ve hasarlar, tüketici tarafından yapılan yanlış depolama ve ortam koşulları nedeniyle cihazda meydana gelen hasarlar ve arızalar garanti kapsamı dışındadır.

• Hatalı elektrik tesisatı, ürünün üzerinde belirtilen voltajdan farklı voltajda kullanılması veya şebeke voltajındaki dalgalanmalar sonucu oluşan arıza ve hasarlar, doğal afetler, üründen kaynaklanmayan harici/fiziki dış etkenler, mevsimsel hava şartları ve çevresel etkenler (deprem, yangın, sel, su basması, şiddetli rüzgar, yıldırım düşmesi, kireç, nem, rutubet, toz, nakliye, taşıma, ürünün dona maruz kalması, susuz çalışma vb.) nedeniyle oluşan arızalar garanti kapsamı dışında kalacaktır.

Kullanım kılavuzunda belirtilen hususlara ayırık kullanılmasından kaynaklanan arıza ve hasarlar:

Yukarıda belirtilen arızaların giderilmesi ücret karşılığı yapılır.

Bu cihaz ev standartlarında kullanımına uygun olarak tasarlanmış ve üretilmiş olup ticari ve profesyonel amaçla kullanımlara uygun değildir. Ticari kullanımlarda (ev harici) ürün teslim tarihinden itibaren 1 (bir) ay süre ile üretim hatalarına karşı garanti kapsamındadır. Ticari kullanımlarda cihazın ömrü kısalabilir ve kullanım beklentilerini karşılamayabilir.

Ev ve benzeri kullanım amacıyla örtüşmeyen (ev veya ev tipi bir mekanda bile olsa) kullanım dolayısıyla cihazda meydana gelebilecek herhangi bir arıza ve/veya hasar üretici/satıcı tarafından kabul edilmeyecektir. Ticari amaç ile kullanılan ürünlerde, malın ayıplı olduğu teslim sırasında açıkça belli ise alıcı 2 (iki) gün içinde durumu satıcıya ihbar etmelidir. Açıkça belli değilse alıcı malı teslim aldıktan sonra 8 (sekiz) gün içinde incelemek veya incelettirmekle ve bu inceleme sonucunda malın ayıplı olduğu ortaya çıkarsa, haklarını korumak için durumu bu süre içinde satıcıya ihbarla yükümlüdür.

Ürünün kullanım ömrü 10 (On) yıldır. Bu ürünün tanımlandığı şekilde çalışabilmesi için gerekli yedek parçaları bulundurma süresidir.

Üretim Yeri Türkiye'dir.

### **SATICI FİRMA:**

CANDY HOOVER EUROASIA  
EV GEREÇLERİ SAN. VE TİC. A.Ş.  
Nidakule Ataşehir Kuzey No: 3/195  
Barbaros Mah. Begonya Sok.  
34746 Ataşehir/İSTANBUL  
Tel: +90 216 466 42 42  
Faks: +90 216 466 15 45

### **ÜRETİCİ FİRMA:**

CANDY HOOVER GROUP Firması  
Renta Elektrikli Ev Aletleri  
Sanayi ve Dış. Ticaret. Ltd. Şti.  
Nidakule Ataşehir Kuzey No: 3/195  
Barbaros Mah. Begonya Sok.  
34746 Ataşehir/İSTANBUL  
Tel: +90 216 466 42 42  
Faks: +90 216 466 15 45



## GARANTİ BELGESİ

### KURUTMA MAKİNESİ

Hoover Kurutma Makinesi'nin kullanma kılavuzunda gösterildiği şekilde kullanılması ve yetkili servis personelinin dışındaki şahıslar tarafından bakımı, onarımı veya başka bir nedenle müdahale edilmemiş olması şartıyla bütün parçaları dahil olmak üzere tamamı malzeme, işçilik ve üretim hatalarına karşı ürünün teslim tarihinden itibaren 3 (ÜÇ) YIL SÜRE İLE CANDY HOOVER EUROASIA EV GEREÇLERİ SAN. VE TİC. A.Ş. TARAFINDAN GARANTİ EDİLMİŞTİR.

Malın bütün parçaları dahil olmak üzere tamamı garanti kapsamındadır.

Malın ayıplı olduğunun anlaşılması durumunda tüketici, 6502 sayılı Tüketicinin Korunması Hakkında Kanunun 11. maddesinde yer alan;

- Satılanı geri vermeye hazır olduğunu bildirerek sözleşmeden dönme,
- Satılanı alıkoyup ayıp oranında satış bedelinden indirim isteme,
- Aşırı bir masraf gerektirmeği takdirde, bütün masrafları satıcıya ait olmak üzere satılanın ücretsiz onarılmasını isteme,
- İmkân varsa, satılanın ayıpsız bir misli ile değiştirilmesini isteme, seçimlik haklarından birini kullanabilir.

Tüketicinin, Kanunun 11. maddesinde yer alan seçimlik haklarından ücretsiz onarım hakkını seçmesi durumunda satıcı; işçilik masrafı, değiştirilen parça bedeli ya da başka herhangi bir ad altında hiçbir ücret talep etmeksizin malın onarımını yapmak veya yaptırmakta yükümlüdür. Tüketici ücretsiz onarım hakkını üretici veya ithalatçıya karşı da kullanabilir. Satıcı, üretici ve ithalatçı tüketicinin bu hakkını kullanmasından müteselsilen sorumludur.

Tüketicinin, ücretsiz onarım hakkını kullanması halinde malın;

- Garanti süresi içinde tekrar arızalanması,
- Tamiri için gereken azami sürenin aşılması,
- Tamirinin mümkün olmadığının, yetkili servis istasyonu, satıcı, üretici veya ithalatçı tarafından bir raporla belirlenmesi durumlarında; tüketici malın bedel iadesini, ayıp oranında bedel indirimini veya imkân varsa malın ayıpsız misli ile değiştirilmesini satıcıdan talep edebilir. Satıcı, tüketicinin talebini reddedemez. Bu talebin yerine getirilmemesi durumda satıcı, üretici ve ithalatçı müteselsilen sorumludur.



## GARANTİ BELGESİ

**Garanti uygulaması sırasında değiştirilen malın garanti süresi, satın alınan malın kalan garanti süresi ile sınırlıdır.**

Malın tamir süresi 20 iş gününü geçemez. Bu süre, garanti süresi içerisinde mala ilişkin arızanın yetkili servis istasyonuna veya satıcıya bildirim tarihinde, garanti süresi dışında ise malın yetkili servis istasyonuna teslim tarihinden itibaren başlar. Malın arızasının 10 iş günü içerisinde giderilememesi halinde, üretici veya ithalatçı; malın tamiri tamamlanıncaya kadar, benzer özelliklere sahip başka bir malı tüketicinin kullanımına tahsis etmek zorundadır. Malın garanti süresi içerisinde arızalanması durumunda, tamirde geçen süre garanti süresine eklenir.

Malın kullanma kılavuzunda yer alan hususlara aykırı kullanılmasından kaynaklanan arızalar garanti kapsamı dışındadır.

Tüketici, garantiden doğan haklarının kullanılması ile ilgili olarak çıkabilecek uyuşmazlıklarda yerleşim yerinin bulunduğu veya tüketici işleminin yapıldığı yerdeki Tüketici Hakem Heyetine veya Tüketici Mahkemesine başvurabilir.

**Garanti belgesinin tekemmül ettirilerek tüketiciye verilmesi ve bu yükümlülüğün yerine getirildiğini ispatı satıcıya aittir.**

**Satılan mala ilişkin olarak düzenlenen faturalar garanti belgesi yerine geçmez.**

Satıcı tarafından bu Garanti Belgesinin verilmemesi durumunda, tüketici Gümrük ve Ticaret Bakanlığı Tüketicisini Korunması ve Piyasa Gözetimi Genel Müdürlüğüne başvurabilir.

CANDY HOOVER EUROASIA EV GEREÇLERİ SAN. ve TİC. A.Ş.

Genel

Müdür:

Adres:

Tel - Fax:

Satıcı Firma (Kaşe ve İmza):

Model:

Teslim Tarihi Yeri:

Bandrol ve Seri No:

Fatura Tarihi No:

Satıcı Firma Ünvanı:

CANDY HOOVER EUROASIA  
EV GEREÇLERİ SAN. VE TİC. A.Ş.  
Barbaros Mah. Akmerkez 5. Blok. Hüdavkazı Kuleleri  
Ataköy Mah. SATIŞ No: 3/36 Akmerkez-İSTANBUL  
Tel: 0212 460 42 47 Faks: 0212 666 44 45  
Kendi Adına Verildiği Doğrudan - FOS 003 9542

Bu belge, T.C. Gümrük ve Ticaret Bakanlığı'nın 29029 no'lu ve 13/06/2014 izin tarihi belgesine göre düzenlenmiştir. Bu bölümü, ürünü aldığınız Yetkili Satıcı imzalayacak ve kaşeleyecektir. Bu garanti belgesi ile kesilen fatura garanti süresi boyunca garanti belgesi ile muhafaza edilmesi önerilir.

25.02 - 70071484