



Manuale d'uso
Lavatrice

CW50-BP12307U1-S
CW50-BP12307GU1-S
CW50-BP12307WU1-S

CANDY

IT

Grazie per aver acquistato un prodotto Candy.

Leggere attentamente le presenti istruzioni prima di utilizzare questo elettrodomestico. Le istruzioni contengono informazioni importanti che vi aiuteranno a utilizzare al meglio l'elettrodomestico e a garantire un'installazione, un uso e una manutenzione sicuri e corretti.

Conservare questo manuale in un luogo comodo in modo da poterlo consultare sempre per un uso sicuro e corretto dell'elettrodomestico.

Se si vende l'elettrodomestico, lo si regala o se lo si lascia a un acquirente quando ci si trasferisce, assicurarsi di consegnare anche questo manuale in modo che il nuovo proprietario possa familiarizzare con l'elettrodomestico e le avvertenze di sicurezza.



Leggenda

Avvertenza - Informazioni importanti sulla sicurezza



Informazioni generali e consigli



Informazioni ambientali



Smaltimento

Contribuire a proteggere l'ambiente e la salute umana. Riporre l'imballaggio in appositi contenitori per il riciclaggio. Riciclare i rifiuti di apparecchi elettrici ed elettronici. Non smaltire gli apparecchi contrassegnati da questo simbolo assieme ai rifiuti domestici. Consegnare il prodotto al centro di riciclaggio locale oppure contatta l'ufficio municipale.



AVVERTENZA!

Rischio di lesioni o soffocamento!

Scollegare l'elettrodomestico dalla rete elettrica. Tagliare il cavo di alimentazione e smaltirlo. Rimuovere la chiusura dell'oblò per evitare che bambini e animali domestici rimangano chiusi all'interno dell'elettrodomestico.

| | |
|--------------------------------------|----|
| 1- Informazioni sulla sicurezza..... | 4 |
| 2- Installazione..... | 7 |
| 3- Descrizione del prodotto | 11 |
| 4- Pannello di controllo | 12 |
| 5- Programmi..... | 15 |
| 6- Consumo | 16 |
| 7- hOn | 17 |
| 8- Uso quotidiano | 20 |
| 9- Lavaggio ecologico | 25 |
| 10- Cura e pulizia..... | 26 |
| 11- Soluzione dei problemi | 29 |
| 12- Dati tecnici | 32 |
| 13- Servizio clienti..... | 33 |

Prima di accendere l'elettrodomestico per la prima volta, leggere i consigli di sicurezza riportati di seguito.



AVVERTENZA!

Prima del primo utilizzo

- ▶ Assicurarsi che non vi siano danni dovuti al trasporto.
- ▶ Assicurarsi che tutti i bulloni di trasporto siano stati rimossi.
- ▶ Rimuovere completamente i materiali di imballaggio e tenerli fuori dalla portata dei bambini.
- ▶ L'elettrodomestico deve essere sempre spostato da almeno due persone perché è pesante.

Uso quotidiano

- ▶ Questo elettrodomestico può essere utilizzato da bambini di almeno 8 anni, da persone con ridotte capacità fisiche, sensoriali o mentali e da persone inesperte solo se sono controllate o se hanno appreso le modalità di utilizzo sicuro dell'elettrodomestico e sono consapevoli dei relativi rischi.
- ▶ Tenere lontano dall'elettrodomestico i bambini di età inferiore a 3 anni a meno che non siano costantemente sorvegliati.
- ▶ Impedire ai bambini di giocare con l'elettrodomestico.
- ▶ Non lasciare che bambini o animali domestici si avvicinino all'elettrodomestico quando l'oblò è aperto.
- ▶ Conservare gli agenti di lavaggio fuori dalla portata dei bambini.
- ▶ Chiudere le cerniere, riparare i fili sciolti e avere cura dei piccoli capi per evitare che il bucato si impigli. Se necessario, utilizzare un sacchetto o una rete adeguati.
- ▶ Non toccare né utilizzare l'elettrodomestico a piedi nudi o con mani o piedi bagnati o umidi.
- ▶ Non coprire né ricoprire l'elettrodomestico durante il funzionamento o successivamente per consentire l'evaporazione dell'umidità.
- ▶ Non collocare oggetti pesanti o fonti di calore o umidità sopra l'elettrodomestico.
- ▶ Non utilizzare o conservare detersivi infiammabili o detersivi a secco nelle immediate vicinanze dell'elettrodomestico.
- ▶ Non utilizzare spray infiammabili nelle immediate vicinanze dell'elettrodomestico.
- ▶ Non lavare nell'elettrodomestico indumenti trattati con solventi senza averli preventivamente asciugati all'aria.

**AVVERTENZA!****Uso quotidiano**

- ▶ Non rimuovere o inserire la spina in presenza di gas infiammabili.
- ▶ Non lavare a caldo gommapiuma o materiali spugnosi.
- ▶ Non lavare biancheria sporca di farina.
- ▶ Non aprire il cassetto del detersivo durante il ciclo di lavaggio.
- ▶ Non toccare l'oblò durante il processo di lavaggio perché si surriscalda.
- ▶ Non aprire l'oblò se il livello dell'acqua è visibilmente sopra di esso.
- ▶ Non forzare l'apertura dell'oblò. L'oblò è dotato di un dispositivo di autobloccaggio e si apre poco dopo il termine della procedura di lavaggio.
- ▶ Spegnerne l'elettrodomestico dopo ogni programma di lavaggio e prima di intraprendere qualsiasi manutenzione ordinaria, quindi scollegare l'elettrodomestico dall'alimentazione elettrica per risparmiare energia e per motivi di sicurezza.
- ▶ Quando si scollega l'elettrodomestico, afferrare la spina e non il cavo.

Manutenzione / pulizia

- ▶ Assicurarsi che i bambini siano sorvegliati se eseguono le operazioni di pulizia e manutenzione.
- ▶ Scollegare l'elettrodomestico dalla rete elettrica prima di intraprendere qualsiasi operazione di manutenzione ordinaria.
- ▶ Se l'elettrodomestico non è in uso, tenere pulita la parte inferiore dell'oblò e aprire l'oblò e il cassetto del detersivo per evitare la formazione di cattivi odori.
- ▶ Non utilizzare acqua nebulizzata o vapore per pulire l'elettrodomestico.
- ▶ Un cavo di alimentazione danneggiato deve essere sostituito unicamente dal produttore, da un fornitore di servizi o da personale qualificato per evitare rischi.
- ▶ Non tentare di riparare l'elettrodomestico da soli.
In caso di riparazione si prega di contattare il nostro servizio clienti.
- ▶ Rimuovere dall'elettrodomestico tutti i corpi estranei come oggetti metallici, prodotti chimici, merci fragili, candele accese, sigarette accese, ecc.

Installazione

- ▶ L'elettrodomestico deve essere collocato in un luogo ben ventilato. Garantire una posizione che consenta l'apertura completa dell'oblò.



AVVERTENZA!

Installazione

- ▶ Non installare mai l'elettrodomestico all'aperto in un luogo umido o in un'area che potrebbe essere soggetta a perdite d'acqua, come sotto o vicino a un lavello. In caso di perdite d'acqua disinserire l'alimentazione e lasciare asciugare l'elettrodomestico all'aria.
- ▶ Installare o utilizzare l'elettrodomestico solo dove la temperatura è superiore a 5 °C.
- ▶ Non posizionare l'elettrodomestico direttamente su un tappeto o vicino a una parete o a un mobile.
- ▶ Non installare l'elettrodomestico in un luogo esposto alla luce solare diretta o in prossimità di fonti di calore (es. stufe, caloriferi).
- ▶ Assicurarsi che le informazioni elettriche sulla targhetta identificativa siano conformi all'alimentazione elettrica. In caso contrario, contattare un elettricista.
- ▶ Non utilizzare adattatori multipresa e prolunghe.
- ▶ Accertarsi che vengano utilizzati solo il cavo elettrico e il set di tubi flessibili forniti.
- ▶ Prestare attenzione a non danneggiare il cavo elettrico e la presa. In caso di danni, far eseguire la sostituzione da un elettricista.
- ▶ Utilizzare una presa separata con messa a terra per l'alimentazione facilmente accessibile dopo l'installazione. L'elettrodomestico deve essere collegato a terra.
- ▶ Assicurarsi che i giunti e i collegamenti dei tubi siano saldi e che non vi siano perdite.

Destinazione d'uso

Questo elettrodomestico è destinato esclusivamente al lavaggio di biancheria lavabile in lavatrice. Seguire in qualsiasi momento le istruzioni riportate sull'etichetta di ogni indumento.

L'elettrodomestico è progettato esclusivamente per uso domestico all'interno dell'abitazione. Non è destinato all'uso commerciale o industriale.

Non sono consentiti cambiamenti o modifiche al dispositivo. L'uso non previsto può causare pericoli e la perdita di tutte le richieste di garanzia e responsabilità.

2.1 Preparazione

- ▶ Estrarre l'elettrodomestico dall'imballaggio.
- ▶ Rimuovere tutto il materiale, compresa la pellicola protettiva sull'armadio, la base in polistirolo, e tenerlo fuori dalla portata dei bambini.
- ▶ All'apertura dell'imballaggio si possono notare gocce d'acqua sulla busta di plastica e sull'oblò. Si tratta di un fenomeno normale risultante dai test dell'acqua in fabbrica.

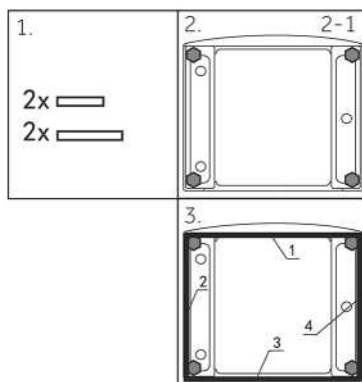


Nota: smaltimento degli imballaggi

Tenere tutti i materiali di imballaggio fuori dalla portata dei bambini e smaltirli nel rispetto dell'ambiente.

2.2 OPZIONALE: installare cuscinetti per la riduzione del rumore

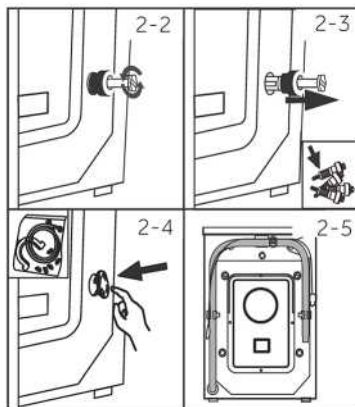
1. All'interno dell'imballaggio termoretraibile si trovano quattro cuscinetti il cui scopo è quello di ridurre il rumore (Fig. 2-1).
2. Adagiare la lavatrice su un fianco, con oblò rivolto verso l'alto e il lato inferiore verso l'operatore.
3. Estrarre i cuscinetti di riduzione del rumore e rimuovere la pellicola protettiva biadesiva, quindi incollare i cuscinetti antirumore sotto il mobile della lavatrice come mostrato in Figura 3 (due cuscinetti più lunghi in posizione 1 e 3, due cuscinetti più corti in posizione 2 e 4). Infine, riportare la macchina in posizione verticale.



2.3 Smontare i bulloni di trasporto

I bulloni di trasporto sono progettati per bloccare i componenti antivibranti all'interno dell'apparecchio durante il trasporto per evitare danni interni.

1. Rimuovere tutti e 4 i bulloni sul lato posteriore ed estrarre i distanziatori in plastica (Fig. 2-2) (Fig. 2-3).
2. Riempire i fori a sinistra con tappi ciechi (Fig. 2-4) (Fig. 2-5).

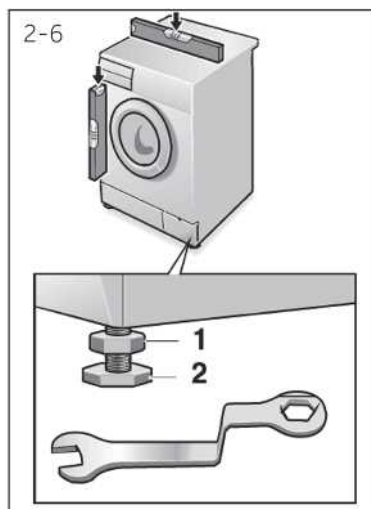


i **Nota: conservare in un luogo sicuro**

Conservare tutte le parti della protezione per il trasporto in un luogo sicuro per un uso successivo. Ogni volta che l'elettrodomestico deve essere spostato, reinstallare prima le parti di protezione.

2.4 Spostamento dell'elettrodomestico

Se la macchina deve essere spostata in una posizione distante, ricollocare i bulloni di trasporto rimossi prima dell'installazione per evitare danni: il montaggio avviene in ordine inverso.



2.5 Allineamento dell'apparecchio

Regolare tutti i piedini (Fig. 2-6) per ottenere una posizione perfettamente livellata. Ciò ridurrà al minimo le vibrazioni e quindi il rumore durante l'uso. Verrà ridotta anche l'usura. Si consiglia di utilizzare una livella a bolla d'aria per la regolazione. Il pavimento deve essere il più stabile e piano possibile.

1. Allentare il controdado (1) utilizzando una chiave.
2. Regolare l'altezza ruotando il piedino (2).
3. Serrare il fermo (1) contro l'alloggiamento.



AVVERTENZA!

- ▶ Mini Washer non può essere posizionato direttamente sulla lavatrice e sull'asciugatrice.

2.6 Collegamento dell'acqua di scarico

Fissare correttamente il tubo di scarico dell'acqua alla tubazione. Il tubo deve raggiungere in un punto un'altezza compresa tra 80 e 100 cm sopra la linea inferiore dell'apparecchio! Se possibile, tenere sempre il tubo di scarico fissato al fermaglio sul retro dell'apparecchio.



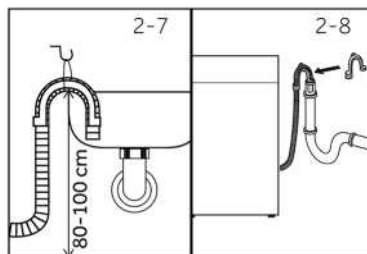
AVVERTENZA!

- ▶ Utilizzare solo il set di tubi in dotazione per il collegamento.
- ▶ Non riutilizzare mai vecchi set di tubi!
- ▶ Collegare solo alla fornitura di acqua fredda.
- ▶ Prima del collegamento, controllare se l'acqua è pulita e limpida.

Sono possibili i seguenti collegamenti:

2.6.1 Tubo di scarico al lavello

- ▶ Appendere il tubo di scarico con il supporto a U sopra il bordo di un lavello di dimensioni adeguate (Fig. 2-7).
- ▶ Proteggere in modo sufficiente il supporto a U dallo scivolamento.

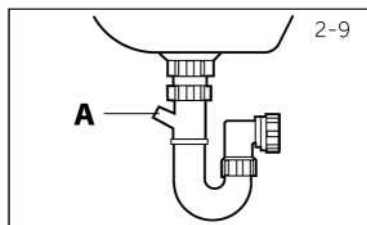


2.6.2 Tubo di scarico al collegamento dell'acqua di scarico

- ▶ Il diametro interno del tubo verticale con foro di sfiato deve essere minimo 40 mm.
- ▶ Inserire il tubo di scarico per 80-100 mm nel tubo dell'acqua di scarico.
- ▶ Fissare il supporto a U e fissarlo a sufficienza (Fig. 2-8).

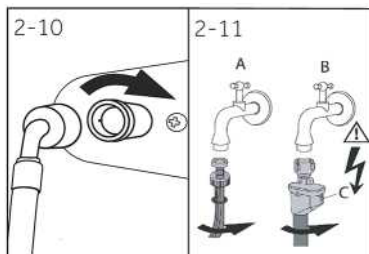
2.6.3 Collegamento del tubo di scarico al lavandino

- ▶ La giunzione deve trovarsi sopra il sifone.
- ▶ Una connessione a bicchiere è solitamente chiusa da un tappone (A). Questo deve essere rimosso per evitare eventuali malfunzionamenti (Fig. 2-9).
- ▶ Fissare il tubo di scarico con una fascetta.



ATTENZIONE!

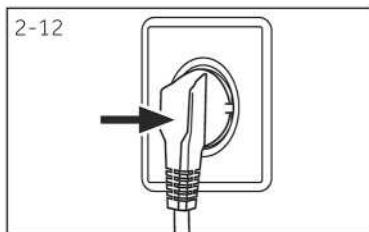
- ▶ Il tubo di scarico non deve essere immerso in acqua, deve essere fissato saldamente ed essere privo di perdite. Se il tubo di scarico è appoggiato a terra o se il tubo si trova ad un'altezza inferiore a 80 cm, la lavatrice scarica continuamente durante il riempimento (autotravasamento).
- ▶ Il tubo di scarico non deve essere esteso. Se necessario contattare il servizio post vendita.



2.7 Collegamento acqua fresca

Assicurarsi che le guarnizioni siano inserite.

1. Collegare il tubo di ingresso dell'acqua con l'estremità angolata all'apparecchio (Fig. 2-10). Serrare a mano il giunto a vite.
2. L'altra estremità si collega a un rubinetto dell'acqua con una filettatura da 3/4" (Fig. 2-11)



2.8 Collegamento elettrico

Prima di ogni collegamento verificare se:

- ▶ l'alimentatore, la presa e il fusibile sono conformi a quanto riportato sulla targhetta identificativa;
- ▶ la presa di corrente è provvista di messa a terra e non vengono utilizzate prese multiple o prolunghe;
- ▶ la spina e la presa di corrente sono rigorosamente conformi.

Inserire la spina nella presa (Fig. 2-12).



AVVERTENZA!

- ▶ Assicurarsi sempre che tutti i collegamenti (alimentazione, tubo di scarico e tubo dell'acqua fresca) siano saldi, asciutti e privi di perdite!
- ▶ Fare in modo che queste parti non vengano mai schiacciate, piegate o attorcigliate.
- ▶ Se il cavo di alimentazione è danneggiato, deve essere sostituito dal fornitore di servizi (vedere scheda di garanzia) per evitare rischi.

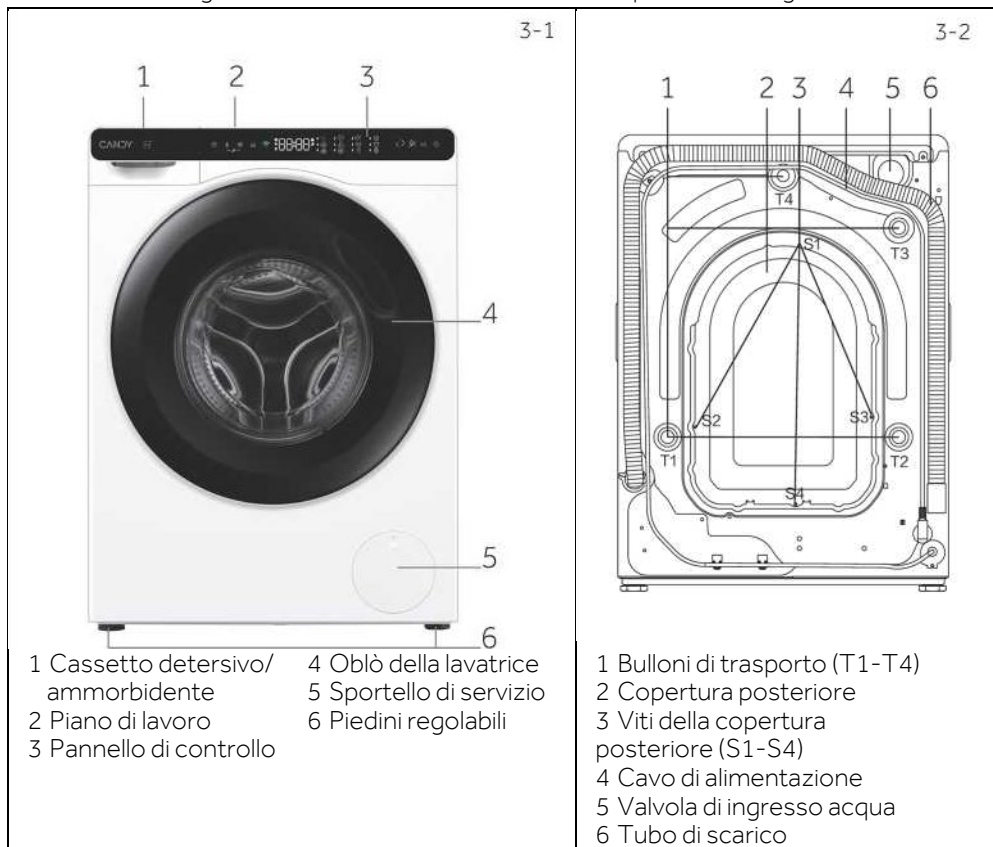
**Nota:**

A causa di modifiche tecniche e modelli diversi, le illustrazioni nei capitoli che seguono potrebbero differire dal modello in uso.

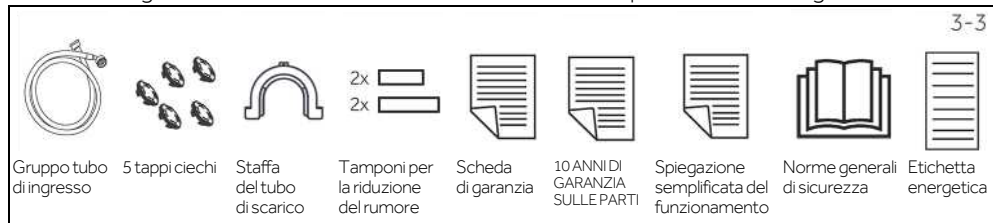
3.1 Immagine dell'apparecchio

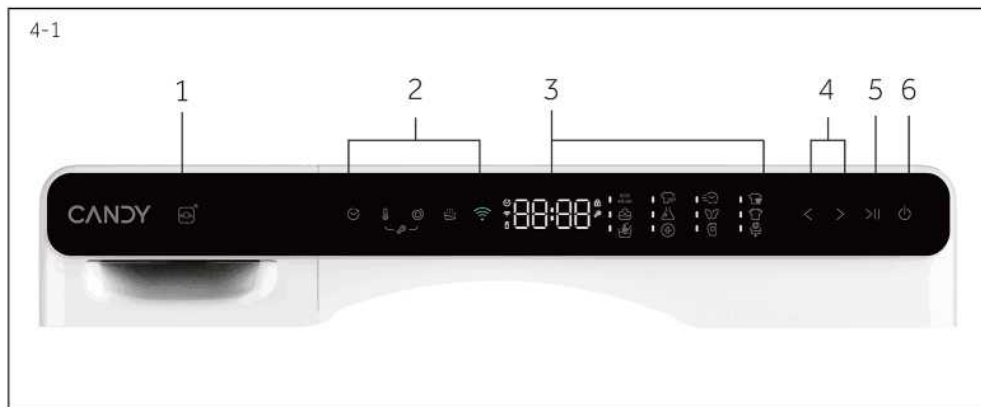
Lato anteriore (Fig. 3-1):

Lato posteriore (Fig. 3-2):

**3.2 Accessori**

Controllare gli accessori e la documentazione in base a questo elenco (Fig. 3-3):





1 Cassetto
detersivo/ammorbidente
2 Pulsanti di selezione
del programma

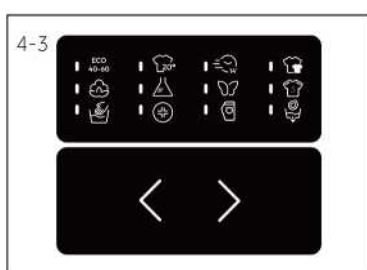
3 Pulsanti funzione
5 Pulsante Start/Pausa

4 Display
6 Pulsante di
accensione



4.1 Accensione

Premere il pulsante di accensione per avviare o spegnere la macchina (Fig. 4-2).



4.2 Programma

Selezionare il programma premendo i pulsanti di selezione (<>), verranno visualizzate le impostazioni predefinite (Fig. 4-3).



4.3 Display

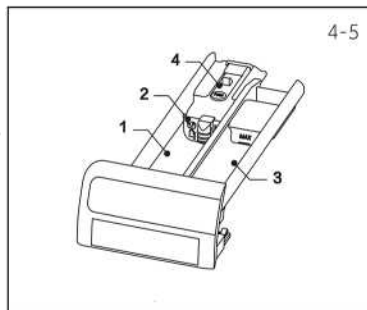
Il display (Fig. 4-4) mostra le seguenti informazioni:

- Tempo di lavaggio
- Fine ritardata
- L'elettrodomestico è connesso alla rete Wi-Fi
- Controllo remoto
- Blocco dell'oblò
- Blocco bambini

4.4 Cassetto detersivo/ammorbidente

Aprire il cassetto dosatore; sono visibili i seguenti componenti (Fig. 4-5):

- 1: scomparto per detersivo in polvere o liquido;
- 2: selettore aletta del detersivo, sollevarlo per il detersivo in polvere, tenerlo abbassato per il detersivo liquido;
- 3: scomparto per ammorbidente;
- 4: linguetta di blocco, premerla verso il basso per estrarre il cassetto dosatore; la raccomandazione sul tipo di detersivo è adatta alle diverse temperature di lavaggio. Fare riferimento al manuale del detersivo (P15).



4.5 Pulsanti funzione

I pulsanti funzione (Fig.4-6) abilitano opzioni aggiuntive nel programma selezionato prima dell'avvio del programma. Vengono visualizzati i relativi indicatori. Spegnendo l'apparecchio o impostando un nuovo programma, tutte le opzioni vengono disabilitate. Se un pulsante consente più opzioni, quella desiderata può essere selezionata premendo il pulsante in sequenza.



Nota: impostazioni di fabbrica

Per ottenere i migliori risultati in ciascun programma, Candy offre impostazioni predefinite specifiche ben definite. Se non vi sono requisiti speciali, sono consigliate le impostazioni predefinite.

4.5.1 Pulsante funzione "Partenza ritardata"

Premere questo pulsante (Fig.4-7) per avviare il programma con un ritardo. Il ritardo della fine può essere aumentato in incrementi di 30 minuti da 0 a 24 ore (l'ora di fine sarà posticipata rispetto all'ora del programma originale). Ad esempio, la visualizzazione di "off 6:30" significa che la fine del ciclo del programma avverrà tra 6 ore e 30 minuti. Premere il pulsante "Start/Pausa" per attivare il ritardo.

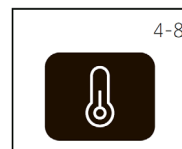


Nota: detersivo liquido

Se si utilizza detersivo liquido, si sconsiglia di attivare la fine ritardata.

4.5.2 Pulsante funzione "Temp"

Premere questo pulsante (Fig.4-8) per modificare la temperatura di lavaggio del programma. Se nessun valore è illuminato (display "--" °C) l'acqua non viene riscaldata.



4.5.3 Pulsante funzione "Velocità"

Premere questo pulsante (Fig.4-9) per modificare o deselectare la centrifuga del programma. Se nessun valore è illuminato sul display "□", il carico non viene sottoposto a centrifuga.





4.5.4 Pulsante funzione "Extra Risciacquo"

Premere questo pulsante (Fig.4-10) per risciacquare la biancheria più intensamente con acqua fresca. Raccomandato per le persone con pelle sensibile.

Premendo più volte il pulsante è possibile selezionare da zero a tre cicli aggiuntivi. Appaiono sul display con P--0/P--1/P-2/P--3. Le opzioni di programmi diversi sono anch'esse diverse.



4.5.5 Pulsante funzione "Remoto"

Toccare questo pulsante (Fig. 4-11) per selezionare la rete.

Se la macchina non è associata all'app 'hOn', premere brevemente il pulsante per avviare il processo di associazione.

Se l'elettrodomestico è stato associato all'app 'hOn', premere brevemente il pulsante per avviare il controllo remoto.

Premere a lungo questo pulsante per eliminare le credenziali di associazione.




4.5.6 Pulsante Start/Pausa

Premere questo pulsante (Fig.4-12) delicatamente per avviare o interrompere il programma attualmente visualizzato.



4.6 Blocco bambini

Scegliere un programma e avviarlo, tenere premuto il pulsante "Temp". e "Velocità" per 3 secondi simultaneamente per bloccare tutti gli elementi del pannello contro l'attivazione, display del pannello .

Per lo sblocco toccare nuovamente questi due pulsanti. Quando il blocco bambini è attivo, si accende la relativa indicazione.

La funzione è facoltativa quando la macchina è accesa.

Se viene premuto un pulsante quando il blocco bambini è attivato, il display visualizza "cL oT" (Fig.4-13) ma non cambierà nulla.

Nota: segnale acustico

Un segnale acustico non emette suoni per impostazione predefinita nei seguenti casi:

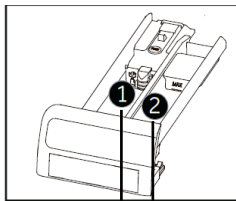
- ▶ quando si preme un pulsante
- ▶ alla fine del programma

Se necessario, il segnale acustico può essere selezionato; vedere USO QUOTIDIANO (P24 8.13)

Nota: procedura per controllare il numero di cicli eseguiti dalla macchina.

Procedura: in modalità standby, selezionare prima il programma "Cotone", quindi premere "Temp." e "Velocità" allo stesso tempo; viene visualizzato il numero di cicli in esecuzione per 2 secondi, quindi si torna all'interfaccia di standby. I cicli di esecuzione cumulativi aggiungeranno 1 al termine del programma. I cicli in esecuzione vengono visualizzati in formato esadecimale se viene superato il numero 9999.

● Sì, ○ Facoltativo, / No



Scomparto detersivo per:

- ① Detersivo
② Ammorbidente o prodotto per trattamento

| Programma | Carico max in kg | Temperatura | | Preimpostato | | Tipo di tessuto | Velocità di centrifuga preimpostata in giri/min | Funzione | | | |
|----------------------|------------------|--------------------------|---------------------|--------------|-----|---------------------------------------------------------------|-------------------------------------------------|--------------------|-------|----------|------------------|
| | | Intervallo selezionabile | in °C ¹⁾ | 1 | 2 | | | Partenza ritardata | Temp. | Velocità | Extra Risciacquo |
| Eco 40-60 | 5,0 | / | / | / | ● ○ | / | / | ○ | / | / | / |
| Cotone 20 °C | 5,0 | / | / | / | ● ○ | Cotone | 1000 | ○ | / | ○ | ○ |
| Rapido 14' | 1,5 | * a 40 | * | * | ● ○ | Cotone/sintetici | 1000 | ○ | ○ | ○ | ○ |
| Misti e colorati | 5,0 | * a 60 | 30 | 30 | ● ○ | Biancheria mista cotone e sintetici sporco leggero | 1000 | ○ | ○ | ○ | ○ |
| Cotone | 5,0 | * a 90 | 40 | 40 | ● ○ | Cotone | 1200 | ○ | ○ | ○ | ○ |
| Sintetici | 5,0 | * a 60 | 40 | 40 | ● ○ | Sintetici | 1200 | ○ | ○ | ○ | ○ |
| Delicati | 1,5 | * a 30 | 30 | 30 | ● ○ | Bucato delicato e seta | 600 | ○ | ○ | ○ | ○ |
| Sport | 1,5 | * a 40 | 20 | 20 | ● ○ | Cotone/sintetici | 800 | ○ | ○ | ○ | ○ |
| Lavaggio a mano | 1,5 | * a 40 | * | * | ● ○ | Tessuto lavabile in lavatrice in lana o con contenuto di lana | 800 | ○ | ○ | ○ | ○ |
| Igiene + | 5,0 | * a 90 | 60 | 60 | ● ○ | Cotone | 1000 | ○ | ○ | ○ | ○ |
| Jeans | 5,0 | * a 60 | 30 | 30 | ● ○ | Jeans | 1000 | ○ | ○ | ○ | ○ |
| Scarico + centrifuga | 5,0 | / | / | / | ○ | Tutti i tessuti | 1000 | / | / | ○ | ○ |

* L'acqua non viene riscaldata.

1) Scegliere una temperatura di lavaggio di 90 °C solo per esigenze igieniche particolari.

2) Ridurre la quantità di detersivo perché la durata del programma è breve.

Il design e le specifiche sono soggetti a modifiche senza preavviso per motivi di miglioramento della qualità.

Per informazioni sul consumo energetico, scansionare il codice QR sull'etichetta energetica. Il consumo energetico effettivo può differire da quello dichiarato a seconda delle condizioni locali.



Nota: peso automatico

L'apparecchio è dotato di riconoscimento del carico. A basso carico, energia, acqua e tempo di lavaggio saranno ridotti automaticamente in alcuni programmi. Il tempo predefinito visualizzato può variare a seconda del peso del carico.

7.1 Informazioni generali

Questo elettrodomestico è dotato di tecnologia Wi-Fi che ne permette il controllo da remoto tramite app.



AVVERTENZA!

Osservare le precauzioni di sicurezza contenute in questo manuale utente e assicurarsi che siano rispettate anche quando si utilizza l'apparecchio tramite l'app hOn mentre si è lontani da casa. È inoltre necessario seguire le istruzioni nella sezione hOn.

7.2 Requisiti

1. Un router wireless (protocollo 802.11b/g/n) che supporta solo la banda di frequenza da 2,4 GHz. La lunghezza dell'SSID del router è compresa tra 1 e 31 caratteri (inclusi 1 e 31) e la password è compresa tra 8 e 64 caratteri. La lunghezza minima della password deve essere di 8 caratteri. I metodi di crittografia del router includono aperto, WPA-PSK e WPA2-PSK.
2. L'app è disponibile per dispositivi con sistema operativo Android, Huawei o iOS, sia per tablet che per smartphone.
3. L'apparecchio deve essere installato in una posizione in cui possa ricevere un forte segnale Wi-Fi. Una volta che l'elettrodomestico è stato correttamente associato all'app, se non è collegato correttamente al router wireless, sul display non appare l'icona Wi-Fi.

7.3 Download e installazione dell'app hOn

Scaricare l'app hOn sul proprio dispositivo inquadrando il seguente codice QR:



Scarica l'app



o tramite il link: go.haier-europe.com/download-app

| | |
|--------------------|----------------------------|
| Frequenza (OFR) | 2400 MHz-2483.5 MHz |
| Potenza max (EIRP) | 20 dBm |
| Standard wireless | IEEE802.11b/g/n e BLE V4.2 |



Nota: Registrazione

La registrazione è richiesta al primo utilizzo o al momento dell'eliminazione/chiusura dell'account formale. Per un ulteriore utilizzo è necessario inserire nome utente e password al momento dell'accesso.

7.4 Associazione dell'elettrodomestico (su app)

1. L'app è disponibile per dispositivi con sistema operativo Android e iOS, sia per tablet che per smartphone.
2. Ottenere tutti i dettagli delle funzionalità Wi-Fi navigando nella modalità DEMO in App.
3. La frequenza della rete Wi-Fi domestica deve essere impostata sulla banda 2,4 GHz. Non è possibile configurare la macchina se la rete domestica è impostata sulla banda 5 GHz.
4. Aprire l'applicazione, creare il profilo utente (o effettuare il login se già creato in precedenza) ed eseguire l'associazione dell'elettrodomestico seguendo le istruzioni visualizzate sul display del dispositivo.



Nota: rete Wi-Fi

Non è possibile connettere l'apparecchio ad una rete Wi-Fi pubblica. Questo potrebbe causare malfunzionamenti.



Nota: Utilizzare la stessa rete Wi-Fi

Connettere lo smartphone alla rete a cui si desidera connettere il prodotto.

7.5 Abilitazione del controllo remoto

1. Verificare che il router sia acceso e connesso a Internet.
2. Caricare la biancheria e chiudere l'oblò.
3. Premere il pulsante "📶", l'oblò si blocca.
4. Avviare il ciclo utilizzando l'app, il pannello di controllo viene disabilitato ad eccezione del pulsante di accensione e "START/PAUSA". Dopo l'avvio del programma è disponibile solo il blocco bambini.
5. Il controllo remoto può essere attivato anche premendo il pulsante "📶" durante il ciclo in esecuzione. Dopo l'autorizzazione del controllo da remoto, il quadro di controllo principale è ancora disponibile.
6. Una volta terminato il ciclo l'oblò si sblocca e il controllo da remoto si spegne.
7. Dopo 2 minuti l'elettrodomestico passa in modalità spento.



Nota: Scadenza del controllo da remoto

Una volta attivato il controllo da remoto, se l'utente finale non avvia alcun ciclo dall'app entro 10 minuti, l'apparecchio passa alla modalità di standby in rete e mantiene il controllo da remoto fino a 24 ore, quindi si spegne.

7.6 Disabilitazione del controllo da remoto

1. Per uscire dal controllo remoto mentre un ciclo è in esecuzione, premere il pulsante "📶" sul pannello di controllo. L'apparecchiatura continuerà a eseguire il ciclo e passerà alla modalità SOLO LETTURA.
2. Per riprendere il controllo remoto, premere nuovamente il pulsante "📶".
3. Controllare l'apparecchio tramite l'app.

7.7 Fine del ciclo con Controllo Remoto ON

1. Al termine del ciclo l'oblò si sblocca e il controllo remoto si disattiva.
2. Dopo 2 minuti l'apparecchio si spegne automaticamente.

7.8 Reset e cancellazione delle impostazioni Wi-Fi

1. Accendere l'elettrodomestico.
2. Senza alcun ciclo in esecuzione, tenere premuto il pulsante "📶" per 5 secondi.
3. Viene visualizzato "rESt".
4. Tenere premuto il pulsante "Partenza ritardata" per 5 secondi finché non viene visualizzato "donE".
5. Le informazioni di configurazione vengono cancellate, quindi selezionare un programma o arrestare per uscire. Per la riconfigurazione dell'elettrodomestico, rimuovere l'elettrodomestico dal profilo sull'app hOn e avviare una nuova procedura di associazione. Seguire le istruzioni nell'app.



Nota: cancellazione/reimpostazione delle credenziali di rete

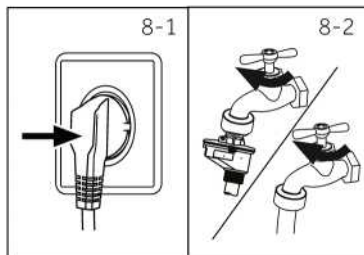
Seguire questa procedura solo se si intende vendere la lavatrice.

8.1 Alimentazione elettrica

Collegare la lavatrice a una presa di corrente (da 220V a 240V~/50Hz; Fig. 8-1). Fare riferimento anche alla sezione **INSTALLAZIONE** (vedere P10).

8.2 Collegamento idrico

- ▶ Prima di eseguire il collegamento controllare la pulizia dell'ingresso dell'acqua e accertarsi che non sia ostruito.
- ▶ Aprire il rubinetto (Fig.8-2).

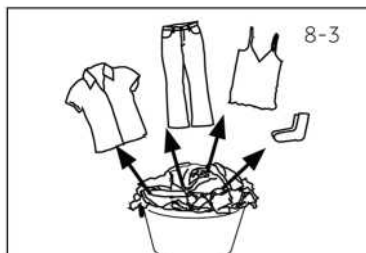


Nota: Tenuta

Prima dell'uso verificare la presenza di perdite nelle giunzioni tra il rubinetto e il tubo di ingresso aprendo il rubinetto.

8.3 Preparare il bucato

- ▶ Separare i vestiti in base al tessuto (cotone, sintetici, lana o seta ecc.) e al grado di sporco (Fig. 8-3). Prestare attenzione alle etichette che forniscono indicazioni di lavaggio.
- ▶ Separare i vestiti bianchi da quelli colorati. Lavare prima a mano gli indumenti colorati per verificare che non perdano colore o si rovinino.
- ▶ Svuotare le tasche (chiavi, monete, ecc.) e rimuovere gli oggetti decorativi più duri (es. spille).
- ▶ Gli indumenti senza orli, i tessuti delicati e quelli a trama fine, come le tende sottili, devono essere messi in un sacchetto per la cura di questo bucato delicato (meglio il lavaggio a mano o a secco).
- ▶ Chiudere cerniere, chiusure in velcro e ganci, assicurarsi che i bottoni siano saldamente cuciti.
- ▶ Mettere i capi delicati come biancheria senza orlo rigido, biancheria delicata (intimo) e piccoli capi come calze, cinghie, reggiseni, ecc. in un sacchetto da lavaggio.
- ▶ Spiegare i pezzi grandi di tessuto come lenzuola, copriletti, ecc.
- ▶ Rivoltare i jeans e i tessuti stampati, decorati o dai colori intensi; se possibile, lavare separatamente.



ATTENZIONE!

Gli articoli non in tessuto, così come quelli piccoli, sfilacciati o con spigoli vivi possono causare malfunzionamenti e danni sia agli indumenti che all'elettrodomestico.

Tabella dei trattamenti

| Lavaggio | | |
|-------------------------------------------------------------------------------------------------------------------------------------|---------------------------------------------------------------------------------------------------------------------------------------|-----------------------------------------------------------------------------------------------------------------------------------------------------------------------------------------------------|
|  Lavaggio normale fino a 95 °C |  Lavaggio normale fino a 60 °C |  Lavaggio delicato fino a 60 °C |
|  Lavaggio normale fino a 40 °C |  Lavaggio delicato fino a 40 °C |  Lavaggio molto delicato fino a 40 °C |
|  Lavaggio normale fino a 30 °C |  Lavaggio delicato fino a 30 °C |  Lavaggio molto delicato fino a 30 °C |
|  Lavaggio a mano max. 40 °C |  Non lavare | |
| Candeggio | | |
|  Qualsiasi candeggiante è consentito |  Solo ossigeno/ non cloro |  Non candeggiare |
| Asciugatura | | |
|  Asciugatura in asciugatrice a temperatura normale |  Asciugatura in asciugatrice a temperatura più bassa |  Non asciugare in asciugatrice |
|  Asciugatura su filo da bucato |  Asciugatura in piano | |
| Stiratura | | |
|  Stirare a una temperatura massima di 200 °C |  Stirare a una temperatura media fino a 150 °C |  Stirare a bassa temperatura fino a 110 °C; senza vapore (la stiratura a vapore può provocare danni irreversibili) |
|  Non stirare | | |
| Trattamento professionale dei tessuti | | |
|  Lavaggio a secco con tetracloroetene |  Lavaggio a secco con idrocarburi |  Non lavare a secco |
|  Lavaggio a umido professionale |  Non eseguire lavaggio a umido professionale | |

8.4 Caricamento dell'elettrodomestico

- ▶ Inserire il bucato un pezzo alla volta.
- ▶ Non sovraccaricare. Tenere in considerazione che il carico massimo è diverso a seconda dei programmi! Regola per il carico massimo: lasciare uno spazio di 15 cm tra il carico e la parte superiore del cestello.
- ▶ Chiudere l'oblò con cautela. Assicurarsi che gli indumenti non rimangano impigliati.

8.5 Selezione del detersivo

- ▶ L'efficienza e le prestazioni di lavaggio sono determinate dalla qualità del detersivo utilizzato.
- ▶ Utilizzare solo detersivi approvati per il lavaggio in lavatrice.
- ▶ Se necessario utilizzare detersivi specifici, ad esempio per tessuti sintetici e di lana.
- ▶ Attenersi sempre alle indicazioni fornite dal produttore del detersivo.
- ▶ Non utilizzare detersivi a secco come tricloroetilene e prodotti simili.

Scegliere il detersivo migliore

| Programma | Tipo di detersivo | | | | |
|------------------------------------------------------------------------------------------------------|-------------------|--------|----------|----------|--------------|
| | Universale | Colore | Delicati | Speciale | Ammorbidente |
|  Eco 40-60 | L/P | L/P | - | - | o |
|  Cotone 20 °C | L/P | L/P | - | - | o |
|  Rapido 14' | L | L | - | - | o |
|  Misti e colorati | L | L/P | - | - | o |
|  Cotone | L/P | L/P | - | - | o |
|  Sintetici | - | L/P | - | - | o |
|  Delicati | - | - | L/P | L/P | o |
|  Sport | - | - | L/P | L/P | - |
|  Lavaggio a mano | - | - | L/P | L/P | o |
|  Igiene + | L/P | L/P | - | - | o |
|  Jeans | - | L | - | L/P | o |
|  Scarico + centrifuga | - | - | - | - | o |

L = detersivo in gel/liquido P = detersivo in polvere o = facoltativo - = no
 Se si utilizza detersivo liquido, si consiglia di non attivare l'opzione di partenza ritardata.

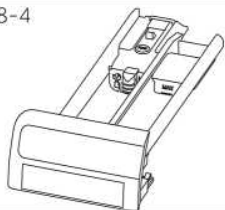
Consigliamo di utilizzare:

- ▶ Polvere per bucato: da 20 °C a 90 °C* (utilizzo ottimale: 40-60 °C)
- ▶ Detersivo per colorati: da 20 °C a 60 °C (utilizzo ottimale: 30-60 °C)
- ▶ Detersivo per lana/delicati: da 20°C a 30°C (utilizzo ottimale: 20-30 °C)

* Scegliere una temperatura di lavaggio di 90 °C solo per esigenze igieniche particolari.
 * Se si sceglie una temperatura dell'acqua di 60°C o superiore, consigliamo di utilizzare una quantità inferiore di detersivo. Si prega di utilizzare l'apposito disinfettante, adatto per cotone o tessuti sintetici.

* È preferibile usare meno detersivo in polvere oppure un detersivo non schiumogeno.
 * *Aggiungere ammorbidente in base al peso dei capi.

8-4



8.6 Aggiunta del detersivo

1. Estrarre il cassetto del detersivo.
2. Versare i prodotti chimici richiesti negli scomparti corrispondenti (Fig. 8-4).
3. Richiudere delicatamente il cassetto.



Nota:

- ▶ Rimuovere i residui di detersivo dal cassetto del detersivo prima del ciclo di lavaggio successivo.
- ▶ Non utilizzare una quantità eccessiva di detersivo o ammorbidente.
- ▶ Seguire le istruzioni riportate sulla confezione del detersivo.
- ▶ Versare sempre il detersivo appena prima dell'inizio del ciclo di lavaggio.
- ▶ Il detersivo liquido concentrato deve essere diluito prima dell'aggiunta.
- ▶ Non utilizzare detersivo liquido se è selezionata la funzione "Partenza ritardata".
- ▶ Scegliere con attenzione le impostazioni del programma in base ai simboli di trattamento su tutte le etichette della biancheria e in base alla tabella dei programmi.

8-5



8.7 Accendere l'alimentazione

Premere il pulsante di accensione per avviare la macchina o spegnere la macchina (Fig.8-5).

8-6



8.8 Selezionare un programma

Per ottenere i migliori risultati di lavaggio, selezionare un programma adatto al grado di sporco e al tipo di bucato. Premere i pulsanti di selezione programma per selezionare il programma corretto. vengono visualizzate le impostazioni predefinite (Fig. 8-6). Tenere premuti contemporaneamente il pulsante "Velocità" + il pulsante "Remoto" per circa 3 secondi per attivare il programma "Centrifuga".



Nota: Eliminazione degli odori

Prima del primo utilizzo si consiglia di eseguire il programma "Cotone + 90°C + 600 giri/min" senza carico e con una piccola quantità di detersivo nello scomparto dell'agente di lavaggio o un detergente speciale per lavatrici per rimuovere eventuali residui corrosivi

8-7



8.9 Aggiungere singole selezioni

Selezionare le opzioni e le impostazioni richieste (Fig. 8-7); fare riferimento a Pannello di controllo.

8.10 Avviare il programma di lavaggio

Premere il pulsante "Start/Pausa" (Fig. 8-8) per avviare.
L'elettrodomestico funziona in base alle impostazioni attuali.
Le modifiche sono possibili soltanto annullando il programma.



8.11 Interrompere/cambiare programma di lavaggio

Per interrompere un programma in corso premere delicatamente "Start/Pausa".

Premerlo nuovamente per riprendere il funzionamento.

Per annullare un programma in esecuzione e tutte le sue singole impostazioni:

1. Premere il pulsante "Start/Pausa" per interrompere il programma in corso.
2. Selezionare un nuovo programma e avviarlo

8.12 Dopo il lavaggio



Nota: serratura dell'oblò

- Per motivi di sicurezza l'oblò è parzialmente bloccato durante il ciclo di lavaggio. L'apertura dell'oblò è possibile solo al termine del programma o dopo che il programma è stato annullato correttamente
- In caso di livello dell'acqua alto, temperatura dell'acqua elevata e durante la centrifuga non è possibile aprire l'oblò; viene visualizzato **Loc 1**.

1. Alla fine del ciclo di programma viene visualizzato **End**.
2. L'elettrodomestico si spegne automaticamente.
3. Togliere il bucato non appena possibile in modo delicato, evitando così che si increspi ulteriormente.
4. Chiudere l'alimentazione dell'acqua.
5. Scollegare il cavo di alimentazione.
6. Aprire l'oblò per evitare la formazione di umidità e odori. Lasciarlo aperto mentre l'elettrodomestico non è in funzione.
7. I capi di piccole dimensioni aderiscono facilmente alla parete dopo l'asciugatura ad oscillazione ad alta velocità; non dimenticarsi di raccogliere questi indumenti quando si apre l'oblò.



Nota: modalità standby/modalità risparmio energetico

L'apparecchio acceso si imposta in modalità standby se non viene attivato entro 2 minuti prima dell'inizio del programma o alla fine del programma. Il display si spegne. Questo sistema consente di risparmiare energia.

8.13 Attivare o disattivare il cicalino

Il segnale acustico può essere deselezionato se necessario:

1. Accendere l'apparecchio.
2. Selezionare il programma "Rapido 14".
3. Tenere premuti contemporaneamente il pulsante "Partenza ritardata" e il pulsante "Remoto" per circa 3 secondi. Viene visualizzato "🔊" e il cicalino si attiva. Premere nuovamente questi due pulsanti contemporaneamente per disattivare il cicalino, viene visualizzato "🔊 OFF".



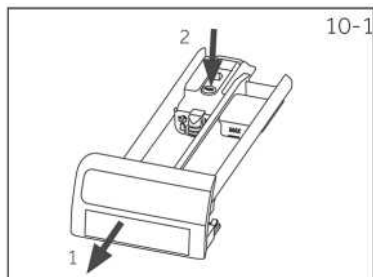
Uso responsabile dal punto di vista ambientale

- ▶ Per ottenere il miglior utilizzo di energia, acqua, detersivo e tempo, è necessario utilizzare il carico massimo consigliato.
- ▶ Non sovraccaricare (spazio sopra il bucato come un palmo della mano).
- ▶ Per biancheria poco sporca selezionare il programma Rapido 14'.
- ▶ Applicare i dosaggi esatti di ciascun agente di lavaggio.
- ▶ Scegliere la temperatura di lavaggio adeguata più bassa: i detersivi moderni puliscono efficacemente al di sotto dei 60°C.
- ▶ Aumentare le impostazioni predefinite solo in caso di macchie intense.

10.1 Pulizia del cassetto del detersivo

Fare sempre attenzione che non siano presenti residui di detersivo. Pulire regolarmente il cassetto (Fig. 10-1):

1. Estrarre il cassetto fino all'arresto.
2. Premere il pulsante di rilascio e rimuovere il cassetto.
3. Pulire l'interno del lavandino con un asciugamano.
4. Sciacquare il cassetto con acqua finché non è pulito e reinserirlo nell'apparecchio



10.2 Pulizia della macchina

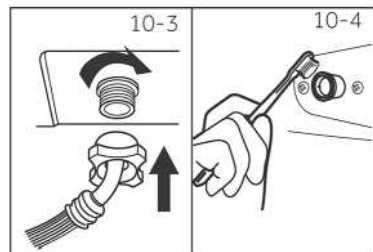
- ▶ Scollegare la macchina durante la pulizia e la manutenzione.
- ▶ Utilizzare un panno morbido con sapone liquido per pulire la scocca della macchina (Fig. 10-2) e le parti in gomma.
- ▶ Non utilizzare prodotti chimici organici o solventi corrosivi.
- ▶ Aprire il rubinetto per accertarsi che non presenti perdite.



10.3 Valvola ingresso acqua e filtro valvola ingresso

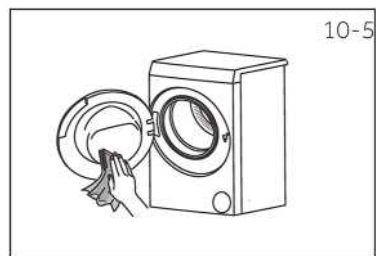
Per evitare l'ostruzione dell'alimentazione idrica da parte di sostanze solide come la calce, pulire regolarmente il filtro della valvola di ingresso.

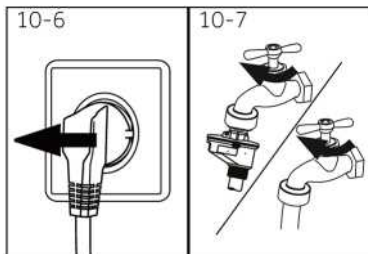
- ▶ Scollegare il cavo di alimentazione e chiudere l'alimentazione dell'acqua.
- ▶ Svitare il tubo di ingresso dell'acqua sul retro (Fig. 10-3) dell'apparecchio e sul rubinetto.
- ▶ Lavare i filtri con acqua e una spazzola (Fig. 10-4).
- ▶ Inserire il filtro e installare il tubo di ingresso.



10.4 Pulizia del cestello

- ▶ Rimuovere dal cestello gli oggetti lavati accidentalmente, in particolare le parti metalliche come spilli, monete, ecc. (Fig. 10-5) perché causano macchie di ruggine e danni.
- ▶ Utilizzare un detersivo senza cloruro per rimuovere le macchie di ruggine. Osservare le avvertenze del produttore del detersivo.
- ▶ Non utilizzare oggetti duri o paglietta d'acciaio per la pulizia.
- ▶ Dopo la procedura, aprire l'oblò, usare un asciugamano per pulire le macchie e la schiuma attorno alla guarnizione e mantenere puliti l'interno e l'esterno della guarnizione. (Fig. 10-5)



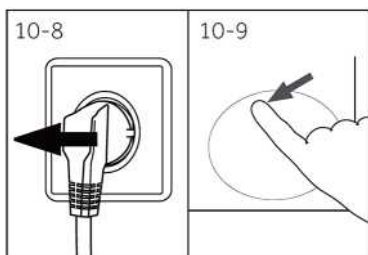


10.5 Periodi di inutilizzo prolungati

Se l'apparecchio rimane inattivo per un lungo periodo:

1. Estrarre la spina elettrica (Fig. 10-6).
2. Chiudere l'alimentazione dell'acqua (Fig. 10-7).
3. Aprire l'oblò per evitare la formazione di umidità e odori. Lasciarlo aperto mentre non è in funzione.

Prima dell'utilizzo successivo, controllare attentamente il cavo di alimentazione, l'ingresso dell'acqua e il tubo di scarico. Assicurarsi che tutto sia installato correttamente e non vi siano perdite.



10.6 Filtro della pompa

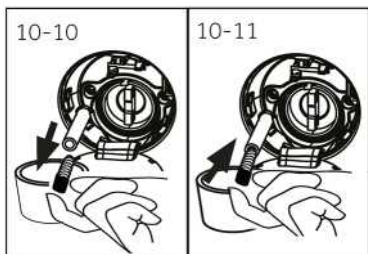
Pulire il filtro una volta al mese e controllare il filtro della pompa, ad esempio se l'elettrodomestico:

- ▶ Non scarica l'acqua.
- ▶ Non centrifuga.
- ▶ Provoca rumori anomali durante il funzionamento.

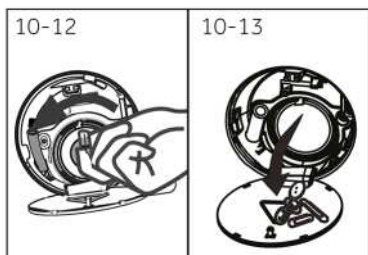


AVVERTENZA!

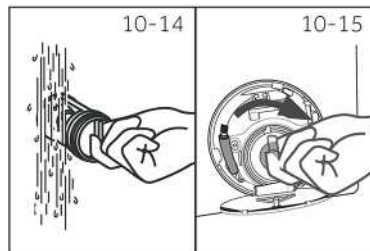
Rischio di ustioni! L'acqua nel filtro della pompa può essere molto calda! Prima di qualsiasi azione, assicurarsi che l'acqua si sia raffreddata.



1. Spegner e scollegare la macchina (Fig. 10-8).
2. Spingere e aprire lo sportello di servizio (Fig. 10-9).
3. Preparare un contenitore piatto per raccogliere l'acqua di infiltrazione (Fig. 10-10). Il quantitativo di acqua potrebbe essere importante!
4. Estrarre il tubo di scarico e tenerne l'estremità sopra il contenitore (Fig. 10-10).
5. Estrarre il tappo di tenuta dal tubo di scarico (Fig. 10-10).
6. Completato lo scarico, chiudere il tubo di scarico (Fig. 10-11) e reinserirlo nella macchina.
7. Svitare e rimuovere in senso antiorario il filtro della pompa (Fig. 10-12).
8. Rimuovere i contaminanti e lo sporco (Fig. 10-13).



9. Pulire accuratamente il filtro della pompa, ad es. con acqua corrente (Fig. 10-14).
10. Dopo la pulizia, reinstallare la maniglia e serrarla finché non si muove. In questo momento, la maniglia è in posizione verticale (Fig. 10-15).
11. Chiudere lo sportello di servizio.



ATTENZIONE!

- ▶ La guarnizione del filtro della pompa deve essere pulita e intatta. Se il coperchio non è completamente serrato, l'acqua può fuoriuscire.
- ▶ Il filtro deve essere in posizione, in caso contrario potrebbe causare perdite.

Numerosi problemi che si verificano potrebbero essere risolti autonomamente senza competenze specifiche. In caso di problemi, verificare tutte le possibilità mostrate e seguire le istruzioni riportate di seguito prima di contattare un servizio post-vendita. Vedere SERVIZIO CLIENTI.



AVVERTENZA!

- ▶ Prima della manutenzione, disattivare l'elettrodomestico e scollegare la spina dalla presa di corrente.
- ▶ Le apparecchiature elettriche devono essere sottoposte a manutenzione esclusivamente da parte di esperti elettrici qualificati, poiché riparazioni improprie possono causare notevoli danni consequenziali.
- ▶ Un cavo di alimentazione danneggiato deve essere sostituito unicamente dal produttore, dal fornitore di servizi o da personale qualificato per evitare rischi.
- ▶ Per la sicurezza dell'utente finale, si sconsiglia l'autoriparazione o la riparazione non professionale. Contattare un servizio post-vendita.

11.1 Codici informativi

I codici riportati di seguito vengono visualizzati solo per informazioni riferite al ciclo di lavaggio. Non è necessario eseguire alcuna misura.

| Codice | Messaggio |
|--------|----------------------------------------------------------------------------------------------------------------------|
| 1:25 | Il tempo rimanente del ciclo di lavaggio sarà di 1 ora e 25 minuti. |
| 6:30 | Il tempo rimanente del ciclo di lavaggio, inclusa la fine ritardata scelta, sarà di 6 ore e 30 minuti. |
| End | Il ciclo di lavaggio è terminato. L'elettrodomestico si spegne automaticamente. |
| Loct | L'oblò è chiuso a causa del livello dell'acqua alto, della temperatura dell'acqua elevata o del ciclo di centrifuga. |
| OFF | Il cicalino è disattivato. |
| on | Il cicalino è attivato. |
| cLoT | I pulsanti funzione sono chiusi. La modifica del programma non è valida. |

11.2 Risoluzione dei problemi con il codice visualizzato

| Problema | Causa | Soluzione |
|----------|-----------------------------------------------------------------------------------------------------------------------------------------------------------------------------------------------------------------------------------------------------------------------------------------------------------|------------------------------------------------------------------------------------------------------------------------------------------------------------------------------------------------------------------------------------|
| Clr Fltr | <ul style="list-style-type: none"> • Errore di drenaggio, l'acqua non viene scaricata completamente entro 6 minuti. | <ul style="list-style-type: none"> • Pulire il filtro della pompa. • Controllare se il tubo di scarico è stato collegato correttamente. |
| E2 | <ul style="list-style-type: none"> • Errore di blocco. | <ul style="list-style-type: none"> • Chiudere correttamente l'oblò. |
| E4 | <ul style="list-style-type: none"> • Nella fase di ingresso dell'acqua di lavaggio principale e nella fase di ingresso dell'acqua di risciacquo, l'acqua non raggiunge il livello richiesto dopo il tempo impostato. • Il tubo di scarico si svuota in automatico tramite sifone. | <ul style="list-style-type: none"> • Assicurarsi che il rubinetto sia completamente aperto e che la pressione dell'acqua sia normale. • Controllare se il tubo di scarico è stato collegato correttamente. |
| E8 | <ul style="list-style-type: none"> • Errore livello protettivo acqua. | <ul style="list-style-type: none"> • Contattare il servizio post vendita. |
| F3 | <ul style="list-style-type: none"> • Errore del sensore di temperatura. | <ul style="list-style-type: none"> • Contattare il servizio post vendita. |
| F4 | <ul style="list-style-type: none"> • Errore di riscaldamento. | <ul style="list-style-type: none"> • Contattare il servizio post vendita. |
| F7 | <ul style="list-style-type: none"> • Errore motore. | <ul style="list-style-type: none"> • Contattare il servizio post vendita. |

| Problema | Causa | Soluzione |
|-----------|------------------------------------------------------------------------------------|------------------------------------------------------------------------------------------------------|
| FR | <ul style="list-style-type: none"> Errore sensore di livello acqua. | <ul style="list-style-type: none"> Contattare il servizio post vendita. |
| F00 o F02 | <ul style="list-style-type: none"> Errore di comunicazione anomalo. | <ul style="list-style-type: none"> Contattare il servizio post vendita. |
| E6 | <ul style="list-style-type: none"> Capi incastrati nell'oblò | <ul style="list-style-type: none"> Aprire l'oblò della macchina e risistemare i capi. |

11.3 Risoluzione dei problemi senza il codice visualizzato

| Problema | Causa | Soluzione |
|-------------------------------------------------------------------------------|--------------------------------------------------------------------------------------------------------------------------------------------------------------------------------------------------------------------------------------------------------------------------------------------------------------|-------------------------------------------------------------------------------------------------------------------------------------------------------------------------------------------------------------------------------------------------------------------------------------------------------------------------|
| La lavatrice non funziona. | <ul style="list-style-type: none"> Il programma non è ancora iniziato. L'oblò non è chiuso correttamente. La macchina non è stata accesa. Mancanza di corrente. Il blocco bambini è attivato. | <ul style="list-style-type: none"> Controllare il programma e avviarlo. Chiudere correttamente l'oblò. Accendere la macchina. Controllare l'alimentazione. Disattivare il blocco bambini. |
| La lavatrice non si riempie d'acqua. | <ul style="list-style-type: none"> Acqua assente. Il tubo di ingresso è piegato. Il filtro del tubo di ingresso è ostruito. La pressione dell'acqua è inferiore a 0,03 MPa. L'oblò non è chiuso correttamente. Guasto dell'alimentazione idrica. | <ul style="list-style-type: none"> Controllare il rubinetto dell'acqua. Controllare il tubo di ingresso. Sbloccare il filtro del tubo di ingresso. Controllare la pressione dell'acqua. Chiudere correttamente l'oblò. Ripristinare l'alimentazione idrica. |
| La macchina scarica durante il riempimento. | <ul style="list-style-type: none"> L'altezza del tubo di scarico è inferiore a 80 cm. L'estremità del tubo di scarico potrebbe essere immersa nell'acqua. | <ul style="list-style-type: none"> Assicurarsi che l'altezza del tubo di scarico sia compresa tra 80 e 100 cm Assicurarsi che il tubo di scarico non sia immerso nell'acqua. |
| Drenaggio non riuscito. | <ul style="list-style-type: none"> Il tubo di scarico è ostruito. Il filtro della pompa è ostruito. L'estremità del tubo di scarico è più alta di 100 cm rispetto al livello del pavimento. | <ul style="list-style-type: none"> Sbloccare il tubo di scarico. Pulire il filtro della pompa. Assicurarsi che il tubo di scarico sia installato correttamente. |
| Forte vibrazione durante la centrifuga. | <ul style="list-style-type: none"> Non tutti i bulloni di trasporto sono stati rimossi. L'elettrodomestico non ha una posizione solida. La macchina è sovraccarica. | <ul style="list-style-type: none"> Rimuovere tutti i bulloni di trasporto. Garantire un suolo solido e una posizione livellata. Controllare il peso e l'equilibrio del carico. |
| Il funzionamento si interrompe prima del completamento del ciclo di lavaggio. | <ul style="list-style-type: none"> Guasto idrico o elettrico. | <ul style="list-style-type: none"> Controllare l'alimentazione elettrica e idrica. |
| Il funzionamento si interrompe per un periodo di tempo. | <ul style="list-style-type: none"> Sull'elettrodomestico è visualizzato il codice di errore. Problema dovuto allo schema di carico. Il programma esegue il ciclo di ammollo. | <ul style="list-style-type: none"> Prendere in considerazione i codici visualizzati. Ridurre o regolare il carico. Annullare il programma e riavviare. |

| Problema | Causa | Soluzione |
|-----------------------------------------------------------------------------------------|-------------------------------------------------------------------------------------------------------------------------------------------------------------------------------------------------------------------------------------------------------------------------------------------------|-----------------------------------------------------------------------------------------------------------------------------------------------------------------------------------------------------------------------------------------------------|
| Quantità eccessiva di schiuma galleggiante nel cestello e/o nel cassetto del detersivo. | <ul style="list-style-type: none"> Il detersivo non è appropriato. Uso eccessivo di detersivo. | <ul style="list-style-type: none"> Controllare le istruzioni del detersivo. Ridurre la quantità di detersivo. |
| Regolazione automatica del tempo di lavaggio. | <ul style="list-style-type: none"> La durata del programma di lavaggio verrà regolata. | <ul style="list-style-type: none"> Questo è normale e non influisce sulla funzionalità. |
| La centrifuga non funziona. | <ul style="list-style-type: none"> Sbilanciamento della biancheria. | <ul style="list-style-type: none"> Controllare il carico della lavatrice e il bucato ed eseguire nuovamente un programma di centrifuga. |
| Risultato di lavaggio insoddisfacente. | <ul style="list-style-type: none"> Il livello di sporcizia non è conforme al programma selezionato La quantità di detersivo non era sufficiente. Il carico massimo è stato superato. La biancheria era distribuita in modo non uniforme nel cestello. | <ul style="list-style-type: none"> Selezionare un altro programma. Scegliere il detersivo secondo il livello di sporco e secondo le specifiche di fabbricazione Ridurre il carico. Distribuire il bucato. |
| Sulla biancheria sono presenti residui di detersivo in polvere. | <ul style="list-style-type: none"> Le particelle insolubili di detersivo possono rimanere come macchie bianche sul bucato. | <ul style="list-style-type: none"> Eseguire un risciacquo extra. Provare a rimuovere con una spazzola i punti dal bucato asciutto. Scegliere un altro detersivo. |
| Il bucato presenta macchie grigie. | <ul style="list-style-type: none"> Queste macchie sono causate da grassi come oli, creme o unguenti. | <ul style="list-style-type: none"> Pretrattare il bucato con un detersivo speciale. |

i Nota: formazione di schiuma

Se durante il ciclo di centrifuga viene rilevata troppa schiuma, il motore si ferma e la pompa di scarico si attiva per 90 secondi. Se l'eliminazione della schiuma non riesce fino a 3 volte, il programma termina senza centrifuga.

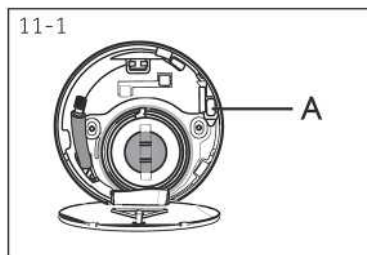
Se i messaggi di errore dovessero ripresentarsi anche dopo gli interventi effettuati, spegnere l'elettrodomestico, disattivare l'alimentazione e contattare il servizio clienti.

11.4 In caso di interruzione di corrente

Il programma attuale e la relativa impostazione vengono salvati. Al ripristino dell'alimentazione il funzionamento riprende.

Se un guasto dell'alimentazione interrompe un programma di lavaggio in corso, l'apertura dell'oblò viene bloccata meccanicamente. Se il bucato deve essere tolto, il livello dell'acqua non deve essere visibile dall'oblò. - Pericolo di ustioni! Il livello dell'acqua deve essere abbassato come descritto in "Filtro della pompa".

Tirare le leva (A) sotto lo sportello di servizio (Fig. 11-1) fino a che l'oblò non si sblocca con un piccolo scatto. Successivamente fissare tutti i componenti.

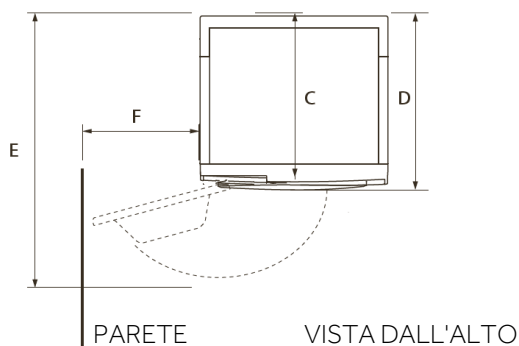
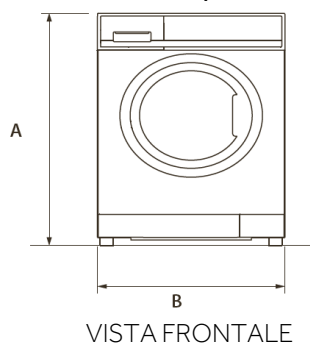


i Quando la lavatrice è in stato di sicurezza (livello dell'acqua sotto l'oblò, a una certa distanza, temperatura cestello inferiore a 55 °C, cestello interno fermo), si può sbloccare l'oblò della macchina.

12.2 Ulteriori dati tecnici

| | |
|-----------------------------|----------------------|
| | CW50-BP12307U1-S |
| Tensione in V | 220-240 V~/ 50Hz |
| Corrente in A | 10 |
| Potenza max. in W | 1800 |
| Pressione dell'acqua in MPa | $0,03 \leq P \leq 1$ |
| Peso netto in kg | 47 |

12.3 Dimensioni del prodotto



| DIMENSIONI DEL PRODOTTO | CW50-BP12307U1-S |
|--------------------------------------------------------------------------------|------------------|
| A Altezza totale del prodotto mm | 700 |
| B Larghezza complessiva del prodotto mm | 510 |
| C Profondità complessiva del prodotto (al pannello di controllo principale) mm | 450 |
| D Profondità totale del prodotto mm | 488 |
| E Profondità oblò aperto mm | 871 |
| F Distanza minima tra l'oblò e la parete adiacente mm | 140 |

Nota: l'altezza esatta della lavatrice dipende da quanto sono estesi i piedini dalla base della macchina. Lo spazio in cui si installa la lavatrice deve essere almeno 40 mm più largo e 20 mm più profondo delle sue dimensioni.

12.4 Norme e direttive **CE**

Questo prodotto soddisfa i requisiti di tutte le direttive CE applicabili con le corrispondenti norme armonizzate, che prevedono la marcatura CE.

Raccomandiamo il nostro Servizio Clienti Candy e l'utilizzo di ricambi originali; il periodo minimo durante il quale i ricambi per la lavatrice domestica è di 10 anni. In caso di problemi con l'elettrodomestico, controllare prima la sezione SOLUZIONE DEI PROBLEMI.

Se non si trova una soluzione, contattare:

- ▶ il rivenditore locale;
- ▶ l'area Service & Support all'indirizzo www.haier.com dove è possibile trovare numeri di telefono e FAQ e dove è possibile attivare la richiesta di assistenza.

Per contattare il nostro Servizio, assicurarsi di avere a disposizione i seguenti dati. Le informazioni sono riportate sulla targhetta identificativa.

Modello _____ Numero di serie: _____

Controllare anche la scheda di garanzia fornita con il prodotto in caso di garanzia. Per richieste commerciali generali, contattare il nostro Centro di assistenza clienti in base alla scheda di garanzia.



CANDY