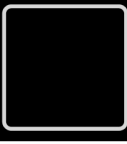
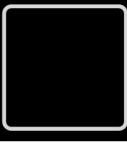
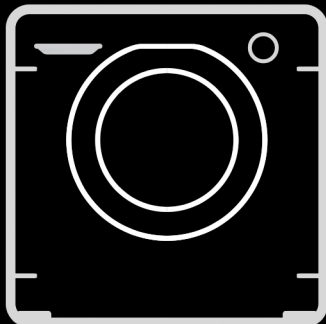
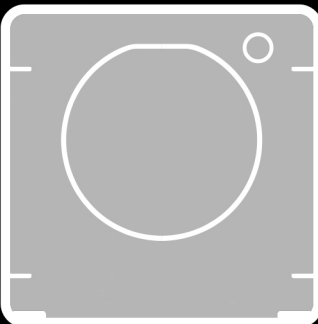
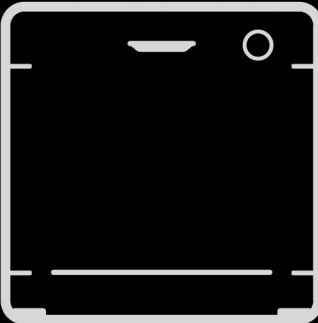
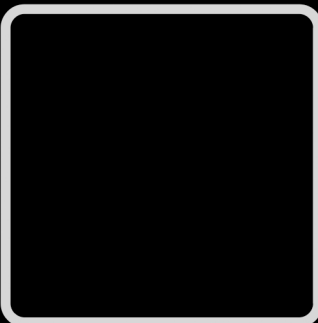
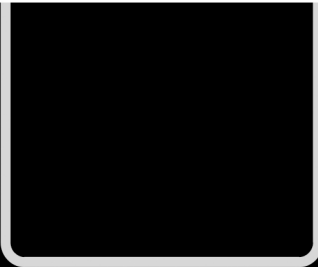


HRE 10N1TBER-17  
HRE 9N2TBE-17  
HRE 9N2TE-17  
HRE 9N2TBER-17

**HOVER**



TR

Bu ürünü seçtiğiniz için teşekkür ederiz. Sizin için ideal ürünü ve günlük rutininiz için en eksiksiz ev aletleri yelpazesini sunmaktan gurur duyuyoruz.



Lütfen bu talimatları dikkatlice okuyun, uygulayın ve makineyi bu talimatlara uygun olarak çalıştırın. Bu kitapçık, güvenli kullanım, kurulum, bakım için önemli yönergeler ve makinenizi kullanırken en iyi sonuçları almanız için bazı faydalı tavsiyeleri içerir. Tüm belgeleri ileride başvurmak üzere veya gelecekteki sahipleri için güvenli bir yerde saklayın.

Lütfen aşağıdaki öğelerin cihazla birlikte teslim edildiğinden emin olun:

- Kullanım kılavuzu
- Garanti kartı
- Enerji etiketi

Nakliye sırasında makinede herhangi bir hasar meydana gelmediğinden emin olun. Hasarlıysa, servis istemek için Müşteri Hizmetleri Merkezi'ni arayın. Yukarıdakilere uyulmaması, cihazın güvenliğini tehlikeye atabilir. Makinenizle ilgili sorun yanlış kullanım veya yanlış kurulumdan kaynaklanıyorsa, servis çağrısı için ücretlendirilebilirsiniz. Servis ile iletişime geçmek için "seri numarası" olarak da adlandırılan benzersiz 16 karakterlik kodun mevcut olduğundan emin olun. Bu kod, ürününüz için benzersiz bir koddur ve kapı açıklığının içinde bulunan etikette basılıdır.

## Çevre koşulları



Bu cihaz, Atık Elektrikli ve Elektronik Ekipman (WEEE) ile ilgili 2012/19/EU Avrupa direktifine uygun olarak işaretlenmiştir.

WEEE, hem kirletici maddeleri (çevre için olumsuz sonuçlara neden olabilecek) hem de temel bileşenleri (yeniden kullanılabilen) içerir. Tüm kirleticileri uygun şekilde gidermek, bertaraf etmek ve tüm malzemeleri geri kazanmak ve geri dönüştürmek için WEEE'nin belirli işlemlere tabi tutulması önemlidir. Bireyler, WEEE'nin çevresel bir sorun haline gelmemesini sağlamada önemli bir rol oynayabilir; bazı temel kurallara uymak önemlidir:

- WEEE, evsel atık olarak değerlendirilmemelidir;
- WEEE, belediye veya tescilli şirketler tarafından yönetilen ilgili toplama noktalarına teslim edilmelidir. Birçok ülkede, büyük WEEE için evden toplama mevcut olabilir.

Birçok ülkede, yeni bir cihaz satın aldığınızda, eski ekipman sağlanan yeni ekipmanla eşdeğer türde ve aynı özelliklere sahip olduğu sürece, ürünü bire bir ücretsiz olarak teslim alması gereken satıcıya iade edilebilir.

## İçindekiler

1. GENEL GÜVENLİK KURALLARI
2. TAHLİYE HORTUMU KİTİ
3. SU HAZNELERİ
4. KAPAK VE FİLTRELER
5. PRATİK İPUÇLARI
6. UZAKTAN KONTROL (WI-FI)
7. HIZLI KULLANIM KILAVUZU
8. KONTROLLER VE PROGRAMLAR
9. SORUN GİDERME VE GARANTİ

## 1. GENEL GÜVENLİK KURALLARI

- Bu cihaz ev ve benzeri uygulamalarda kullanılmak üzere tasarlanmıştır, örneğin:
  - Mağaza, ofis ve diğer çalışma ortamlarındaki personel mutfağı alanları;
  - Çiftlik evleri;
  - Otel, motel ve diğer konaklama ortamlarındaki müşteriler;
  - Pansiyon türünde mekanlar.

Bu cihazın ev ortamlarından veya tipik ev işlerinden farklı kullanımı, örneğin uzman veya eğitilmiş kullanıcılar tarafından ticari kullanımı, yukarıdaki uygulamalara dahil edilmez. Cihaz yukarıdakinden farklı bir amaçla kullanılırsa, kullanım ömrü kısalabilir ve üreticinin garantisi geçersiz hale gelebilir. Ev kullanımına uygun olmayan kullanım nedeniyle cihazda meydana gelen herhangi bir hasar veya kayıp (ev ortamında bulunuyor olsa bile) yasaların izin verdiği ölçüde üretici tarafından hiçbir şekilde kabul edilmeyecektir.

- Bu cihaz, kendilerine cihazın güvenli bir şekilde kullanılmasına ilgili gözetim veya talimat verildiği ve tehlikeleri anladıkları takdirde 8 yaş ve üzeri çocuklar ve fiziksel, duyuşsal veya zihinsel yetenekleri kısıtlı veya deneyim ve bilgi eksikliği olan kişiler tarafından kullanılabilir.

Çocuklar cihazla oynamamalıdır. Temizlik ve kullanıcı tarafından bakımı, gözetim altında olmadıkları sürece çocuklar tarafından yapılmamalıdır.

- Çocuklar cihazla oynamamaları için gözetim altında tutulmalıdır.
- Sürekli gözetim altında tutulmadıkça 3 yaşından küçük çocuklar uzak tutulmalıdır.



### UYARI:

**Bir çamaşır kurutma makinesinin yanlış kullanımı yangın tehlikesi oluşturabilir.**

- Bu makine yalnızca ev için kullanım, yani ev tekstili ve giysilerini kurutmak içindir.
- Cihazı çalıştırmadan önce kurulum ve kullanım talimatlarını tamamen anladığınızdan emin olun.
- Elleriniz veya ayaklarınız nemli veya ıslakken cihaza dokunmayın.
- Makineyi yüklerken kapıya yaslanmayın veya makineyi kaldırmak veya hareket ettirmek için kapıyı kullanmayın.
- Arızalı olduğunu düşünüyorsanız makineyi kullanmaya devam etmeyin.

- Temizlik için endüstriyel kimyasallar kullanılmışsa, çamaşır kurutma makinesi kullanılmamalıdır.

sıcaklıkta bırakıldığından emin olmak için ısı uygulanmadan (soğutma döngüsü) gerçekleştirilir.



### UYARI:

Ürünü, hav filtresi yerinde değilse veya hasarlıysa kullanmayın; tüyler tutuşabilir.

- Makinenin dışında, zeminde tiftik ve tüy birikimine izin verilmemelidir.




### UYARI:

Tüm öğeleri, ısının dağılması amacıyla hızlı bir şekilde çıkarıp dağıtmayacaksınız, çamaşır kurutma makinesini kesinlikle kurutma döngüsü bitmeden önce durdurmayın.



### UYARI:

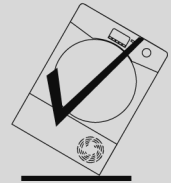
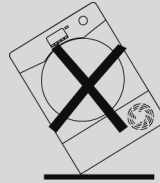
Sıcak yüzey sembolünün  bulunduğu yerde, çamaşır kurutma makinesinin çalışması sırasındaki sıcaklığı 60 dereceyi aşabilir.

- Cihazı temizlemeden önce fişini mutlaka çıkarın.
- İçindeki tambur çok sıcak olabilir. Çamaşırıkları çıkarmadan önce mutlaka kurutucunun soğuma süresini tamamlamasına izin verin.
- Bir çamaşır kurutma makinesi döngüsünün son kısmı, ürünlerin hasar görmeyecekleri bir



### UYARI:

Taşıma sırasında kurutucunun dik konumda olmasına dikkat edin; gerekirse sadece gösterilen tarafı çevirebilirsiniz.



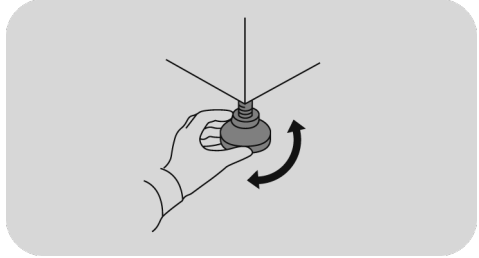
Ürün farklı tarafta ise, yağın kompresöre geri akabilmesi için çalıştırmadan önce en az 4 saat bekleyin. Bunun yapılmaması kompresörün hasar görmesine neden olabilir.

## Kurulum

- Ürünü düşük sıcaklıktaki bir oda veya donma riskinin olduğu bir odada kurmayın. Ürün, donma noktası civarındaki sıcaklıklarda düzgün çalışmayabilir: Hidrolik devresindeki (valfler, hortumlar, pompalar) su donarsa, ürün hasar görebilir. Daha iyi bir ürün performansı için ortam sıcaklığı 5-35°C arasında olmalıdır. Soğuk koşullarda (+2 ve +5°C arasında) çalıştırmanın, küçük bir miktar su yoğunlaşması ve zeminde su damlalarına neden olabileceğini lütfen unutmayın.
- Kurutma makinesinin çamaşır makinesi üzerine monte edildiği durumlarda, cihazınızın konfigürasyonuna göre uygun bir istifleme kiti kullanılmalıdır:
  - İstifleme kiti "standart boyut": minimum 44 cm derinliğe sahip çamaşır makinesi için;
  - İstifleme kiti "ince boyut": minimum 40 cm derinliğe sahip çamaşır makinesi için.
  - Evrensel sürgülü istifleme kiti: minimum 47 cm derinliğe sahip çamaşır makinesi için.

İstifleme kiti Servisten temin edilebilir. Kurulum talimatları ve sabitleme parçaları istifleme kitiyle birlikte verilir.

- Kurutma makinesini ASLA perdelerin yanında kurmayın.
- Cihaz, kapısının tamamen açılmasını kısıtlayacak şekilde, kilitli bir kapının veya sürgülü kapının arkasına veya menteşeli bir kapının karşısına monte edilmemelidir.
- Kendi güvenliğiniz için cihazın kurulumu doğru şekilde yapılmalıdır. Kurulum hakkında herhangi bir şüpheniz varsa, tavsiye için Servisi arayın.
- Makine yerine yerleştirildikten sonra, zemin üzerinde düz durduğundan emin olmak için ayaklar ayarlanmalıdır.



## Elektrik bağlantıları ve güvenlik talimatları

- Teknik ayrıntılar (besleme gerilimi ve güç girişi) ürün derece plakasında gösterilmiştir.

- Elektrik sisteminin topraklı olduğundan, yürürlükteki tüm yasalara uyduğundan ve priz (elektrik) cihazın fişiyle uyumlu olduğundan emin olun. Aksi takdirde, kalifiye profesyonelden yardım alın.



### **UYARI:**

**Cihaz, zamanlayıcı gibi harici bir anahtarlama cihazıyla beslenmemeli veya bir yardımcı program tarafından düzenli olarak açılıp kapatılan bir devreye bağlanmamalıdır.**

- Adaptörler, çoklu konektörler ve/veya uzantılar kullanmayın.
- Fiş, cihaz kurulduktan sonra bağlantıyı kesmek için erişilebilir olmalıdır.
- Kurulum tamamlanana kadar makineyi prize takmayın ve elektrik şebekesini açmayın.
- Güç kablosu hasarlıysa, tehlikeyi önlemek için üretici, servis acentesi veya benzer yetkili kişiler tarafından değiştirilmelidir.

## **Havalandırma**

- Açık ateş ve yakıt yakan cihazlardan çıkan gazların çamaşır kurutma makinesinin çalışması sırasında odaya çekilmesini önlemek için çamaşır kurutma makinesinin bulunduğu odada yeterli havalandırma sağlanmalıdır.
- Cihazı, arka tarafı bir duvara veya dikey bir yüzeye yakın olacak şekilde kurun.
- Makine ve herhangi bir engel arasında en az 12 mm boşluk bırakılmalıdır. Giriş ve çıkış havası, engellerden uzak tutulmalıdır.
- Halı veya kilimlerin, tabanı veya havalandırma açıklıklarından herhangi birini engellemediğinden emin olun.
- Hava girişini ve çıkışını engelleyebileceğinden, nesnelerin kurutucunun arkasına düşmesini veya orada birikmesini önleyin.
- Egzoz havası, gaz veya diğer yakıtları yakan cihazlardan çıkan dumanları boşaltmak için kullanılan bir bacaya boşaltılmamalıdır.
- Toz ve tiftik birikmesini önleyerek, kurutma makinesinin etrafında akan havanın kısıtlanmadığından emin olun.

- Kullandıktan sonra hav filtresini sık sık kontrol edin ve gerekirse temizleyin.

## Çamaşır

- Kurutmaya uygunluk talimatları için her zaman çamaşır bakım etiketlerine bakın.
- Yumuşatıcı veya benzeri ürünler, yumuşatıcı talimatlarında belirtildiği şekilde kullanılmalıdır.
- Yıkanmamış çamaşırları kurutma makinesinde kurutmayın.
- Giysiler, çamaşır kurutma makinesine konulmadan önce santrifüjde kurutulmalı veya iyice sıkılmalıdır.
- Çok ıslak giysiler kurutucuya atılmamalıdır.



## UYARI:

**Kuru temizleme sıvılarıyla işlem görmüş kumaşları kurutma makinesinde kurutmayın.**

- Bu makineye KESİNLİKLE cam elyaf perdeler konulmamalıdır. Diğer giysiler cam elyafı ile kirlenirse, cilt tahrişi meydana gelebilir.
- Yemeklik yağ, aseton, alkol, benzin, kerosen, leke çıkarıcılar, terebentin, mumlar ve cila sökücüler gibi maddelerle kirlenmiş olan çamaşırlar, kurutma makinesinde kurutulmadan önce bol deterjanlı sıcak suda yıkanmalıdır.
- Ceplerinizdeki tüm nesnelere çıkarın; örneğin, çakmak, kibrit.
- Ceplerde çakmak ve kibrit bırakılmamalı ve ASLA makinenin yanında yanıcı sıvılar kullanılmamalıdır.
- Maksimum yük kurutma ağırlığı: kontrol paneline bakın.
- Ürün teknik özelliklerini görmek için lütfen üreticinin web sitesine bakın.



## UYARI:

**Köpük kauçuk malzemeler, belirli koşullar altında, ısıtıldığında kendiliğinden tutuşabilir. Köpük kauçuk (lateks köpük), duş boneleri, su geçirmez tekstil ürünleri, kauçuk destekli eşyalar ve köpük kauçuk pedlerle donatılmış giysiler veya yastıklar gibi öğeler çamaşır kurutma makinesinde KURUTULMAMALIDIR.**



## UYARI

Yangın tehlikesi /  
Yanıcı malzemeler.

- Cihaz, yanıcı ve ek-südürelebilir bir soğutma gazı olan **R290** içerir. Açık alevleri ve tutuşturucu kaynakları cihazdan uzak tutun.
- Cihazda gözle görünür bir hasar olup olmadığını kontrol edin. Hasarlıysa cihazı kullanmayın.
- Herhangi bir sorun olması durumunda, lütfen uzman satıcınızla veya müşteri destek merkezlerimizden biriyle iletişime geçin.

## UYARI

Cihazın üzerindeki açıklıkların ve cihazın yerleştirildiği bölmenin (ankastre modeller için) açıklıklarının engellenmediğinden emin olun.

## UYARI

**Soğutma devresine zarar vermeyin.**

- Cihaz üzerinde herhangi bir onarım veya müdahale sadece yetkili servis tarafından yapılmalıdır.
- Cihazın yanlış şekilde bertaraf edilmesi yangına veya zehirlenmeye neden olabilir.
- Cihazı, soğutma sıvısının sirkülasyonu için kullanılan borulara zarar vermeden doğru şekilde bertaraf edin.

## 2. TAHLİYE HORTUMU KİTİ

*Yalnızca bazı modellerde bulunur. Tedarik edilmediği takdirde ayrıca satın alınabilir. Kit, aşağıdaki parçalardan oluşur: 1 hortum ve 1 tıpa.*

Her kurutma döngüsünden sonra su haznesinin boşaltılmasını önlemek için su, doğrudan bir atık su tahliye borusuna boşaltılabilir. Su Karamamesi, bir yüzey suyu tahliyesine bağlantıyı yasaklar. Atık su tahliye borusu, çamaşır kurutma makinesinin yanına yerleştirilmelidir.



### UYARI:

Herhangi bir şekilde çalıştırmadan önce çamaşır kurutma makinesini kapatın ve fişi elektrik kaynağından ayırın.

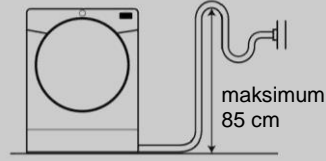
Hortum, kurutma makinesinin tabanına kıyasla maksimum 85 cm yüksekliğe sahip bir tahliye sistemine bağlanmalıdır (şekil 1).

### Tahliye hortumunun takılması

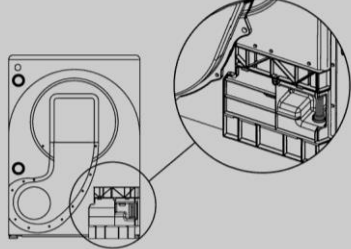
1. Su tahliye sistemi, makinenin arka tarafında sağ alt tarafta bulunur (şekil 2).
2. Yukarı doğru çekerek hortumu (A) bağlantı parçasından (B) ayırın (şekil 3).
3. Çıkarılan boruyu kitle birlikte verilen kapak (C) ile kapatın (şekil 4).
4. Sıkıca yerleştirildiğinden emin olarak hortumu bağlantı parçasına (B) bağlayın (şekil 5-6).

Makine yerine oturduğunda, çamaşır kurutma makinesini yerine iterken yeni hortumun bükülmediğinden emin olmak için kontrol edin.

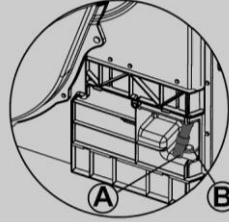
①



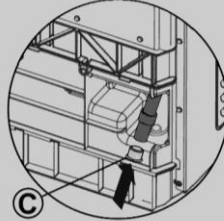
②



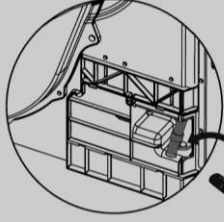
③



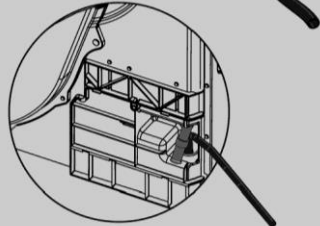
④



⑤



⑥



### 3. SU HAZNELERİ

Kurutma döngüsü sırasında çamaşırlardan çıkan su, bir haznede toplanır. Hazne dolu olduğunda, bir gösterge ışığı ya da bazı modellerde ekrandaki bir mesaj, size haznenin boşaltılması GEREKTİĞİ uyarısında bulunur (ancak yine de her kurutma döngüsü sonrasında haznenin boşaltılmasını öneririz).

**Yeni bir makinenin ilk birkaç döngüsünde, önce dahili bir rezervuar olduğu için çok az su birikir.**

#### **Kapak çekmecesindeki hazne tankını çıkarmak için \***

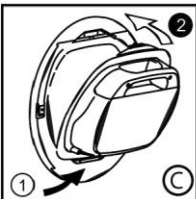
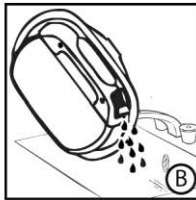
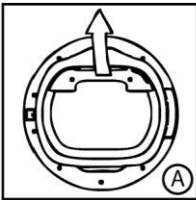
1. Kolu (A) tutarak su haznesini yavaşça dışarı çekin.

**Su haznesi dolduğunda yaklaşık 6 kg ağırlığında olacaktır.**

2. Suyu ağızdan (B) boşaltmak için su haznesini eğin.

Boşaldığında su haznesini gösterildiği gibi yerine takın; (C) önce haznenin tabanını (1) gösterilen konuma yerleştirin, ardından üst kısmını yavaşça (2) konumuna itin.

3. Programı yeniden başlatmak için program başlat düğmesine basın.

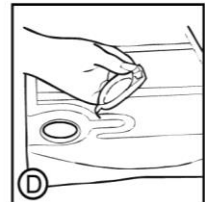
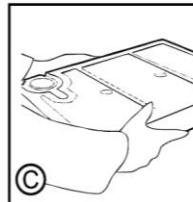
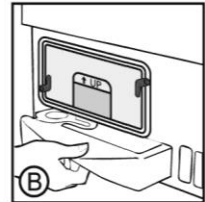
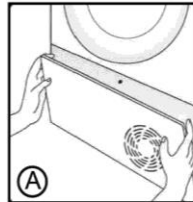


#### **YALNIZCA TAHLİYE HORTUMU KİTİ OLAN MODELLER İÇİN**

**Kurutucuya yakın tahliye seçeneğiniz varsa, kurutma makinesinin haznesinde biriken suyun kalıcı tahliyesi için boşaltma kitini kullanabilirsiniz. Bu, su haznesini boşaltmanız gerekmeyeceği anlamına gelir.**

#### **Haznenin alt su çekmecesini çıkarmak için \***

1. Kurutucudan ayrılması için etek levhasının üst kısmını hafifçe çekin. Bundan sonra, alt kısım, etek levhasının tamamen çıkarılmasına izin verecek şekilde ayrılabilir (A).
2. Tutma yerini sıkıca çekin ve su haznesini kurutucunun (B) dışına kaydırın. Hazneyi iki elinizle destekleyin (C). **Su haznesi dolduğunda yaklaşık 4 kg ağırlığında olacaktır.**
3. Haznenin üstünde bulunan kapağı açın ve her bir kurutma döngüsünün sonunda ve yeni bir döngü başlatmadan önce suyu boşaltın (D).
4. Kapağı tekrar takın ve su haznesini tekrar (D) konumuna kaydırın. **YERİNE SIKI BİR ŞEKİLDE İTİN.**
5. Üstteki menteşeleri birleştirerek ve alt klipsleri yerine "geçirerek" etek levhasını yeniden takın.



*\*Modele bağlı olarak*

*\*Modele bağlı olarak*

## 4. KAPAK VE FİLTRELER

### Kapak

- Kapağı açmak için kolu çekin.
- Cihazı yeniden başlatmak için kapağı kapatın ve program başlatma düğmesine basın.



#### UYARI:

Kurutma makinesi kullanımdayken tambur ve kapak **ÇOK SICAK** olabilir.



#### UYARI:

(Su toplama tepsili modeller için) Soğutma programı tamamlanmadan programın ortasında kapağı açarsanız, kol sıcak olabilir. Program sırasında su haznesini boşaltmaya çalışırken lütfen çok dikkatli olun.

### Filtreler

Tıkalı filtreler kurutma süresini uzatabilir ve hasarlara ve pahalı temizleme işlemlerine neden olabilir.

Makinenin maksimum verimlilikte çalışması için her kurutma döngüsünden önce tüm filtrelerin temiz olduğunun kontrol edilmesi gerekir.



#### UYARI:

Çamaşır kurutma makinesini filtreler olmadan kullanmayın.

### Tiftik filtreleri ve sünger filtre temizleme gösterge ışığı

Gösterge lambası, tiftik filtrelerinin temizlenmesi gerektiğini bildirmek için sabit yanar ve sünger filtrenin temizlenmesi gerektiğini bildirmek için yanıp söner.

Çamaşır kurumuyorsa, filtrelerin tıkalı olmadığından emin olun.



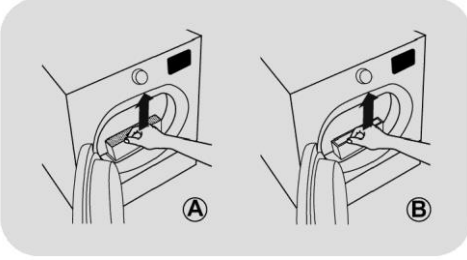
#### UYARI:

Filtreleri temizlerken tiftik ve tüyler çöp kutusuna atılmalı ve kullanılmış su sisteminde mikroplastiklerin yayılmasını önlemek için kanalizasyon giderlerinde yıkanmamalıdır.

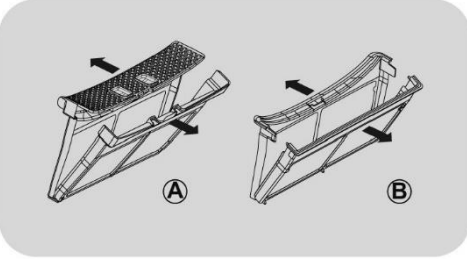
Filtrelerdeki tiftik ve tüyleri temizledikten sonra, filtreleri su altında temizlerseniz, kurutmayı unutmayın.

## Tiftik filtrelerini temizlemek için

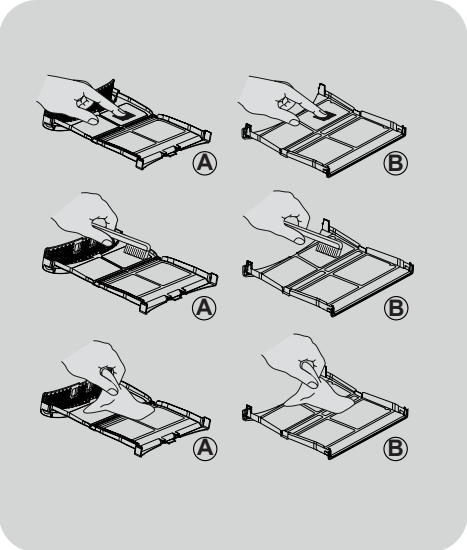
1. Şekilde gösterildiği gibi, iki filtreyi (A ve B) sırasıyla yukarı doğru çekerek çıkarın.



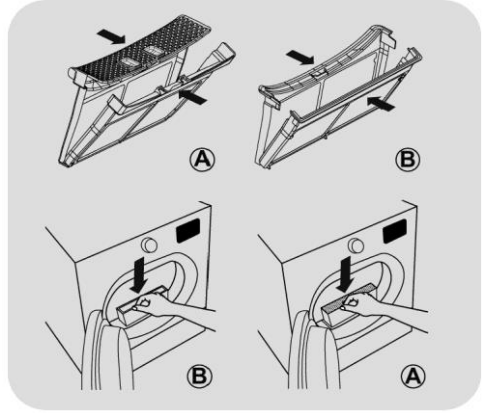
2. Filtreleri açın.



3. Tiftiği her iki filtreden parmak uçlarınızı veya yumuşak bir fırçayı kullanarak veya bir bezle yavaşça çıkarın.



4. Her iki filtreyi de doğru şekilde yerleştirdiğinizden emin olarak, kapağın içinde yeniden konumlandırarak kapatın.



### ! UYARI:

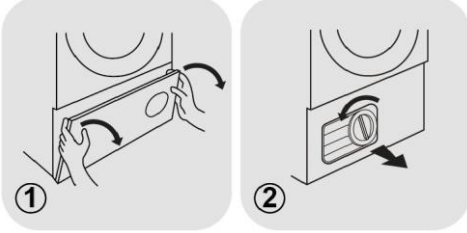
Filtreleri yeniden takmadan önce bölmenin içinde tiftik kalmadığından emin olun; varsa, elektrik süpürgesi ile temizleyin.

### ! UYARI:

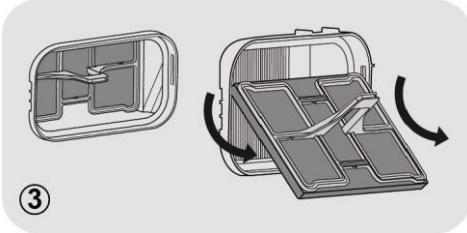
Her programdan önce tiftik filtrelerini temizleyin.

## Sünger filtreyi temizlemek için

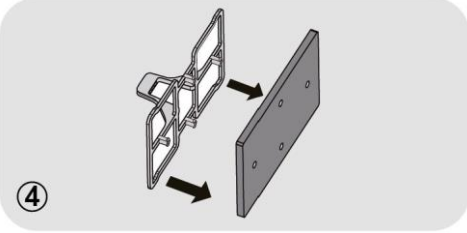
1. Etek levhasını çıkarın.
2. Kolu saat yönünün tersine çevirin ve ön kapağı çekip çıkarın.



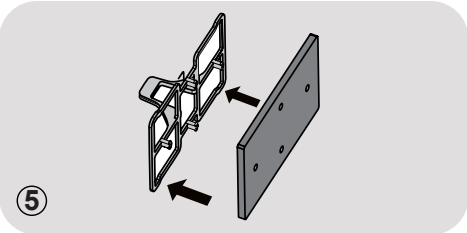
3. Sünger filtre çerçevesini yavaşça çıkarın.



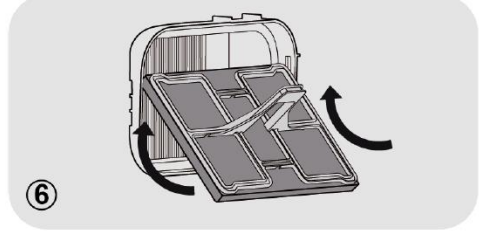
4. Süngeri yavaşça çerçeveden çıkarın.



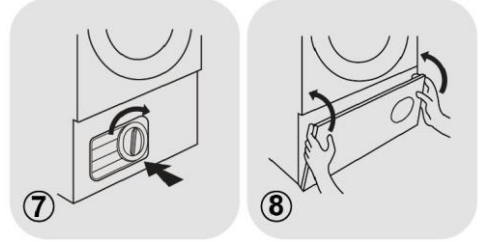
5. Süngeri toz veya tüylerden arındırarak temizleyin. Elektrikli süpürge kullanmak mümkündür. Süngeri dikkatlice çerçevesine tekrar takın.



6. Doğru konumda olduğundan emin olarak sünger filtre çerçevesini yeniden takın.



7. Doğru konumda olduğundan emin olarak ön kapağı yeniden takın. Kolu saat yönünde çevirerek ön kapağı kilitleyin.



### ⚠ UYARI:

Yaralanmaktan kaçınmak için sünger filtre çerçevesinin arkasındaki kanatçıklara elinizle dokunmayın.

### ⚠ UYARI:

Sünger filtreyi altı ayda bir veya filtre temizleme gösterge lambası yanıp söndüğünde temizleyin.

## 5. PRATİK İPUÇLARI

Çamaşır kurutma makinesini ilk kez kullanmadan önce:

- Lütfen bu talimat kitapçığını dikkatlice okuyun.
- Tambur içindeki tüm öğeleri çıkarın.
- Tamburun içini ve kapağı nemli bir bezle silerek taşıma sırasında birikmiş olabilecek tozları giderin.

### Her kullanımdan önce

Tamburun içinde yabancı cisim olmadığından emin olun ve varsa çıkarın.

### Giysilerin hazırlanması

Her bir öge üzerinde gösterilen bakım simgelerine bakarak kurutacağınız çamaşırların çamaşır kurutma makinesinde kurutulmaya uygun olduğundan emin olun. Tüm fermuar ve düğmelerin kapatıldığından ve ceplerin boş olduğundan emin olun. Giysileri ters çevirin. Birbirlerine dolaşmalarını için giysileri tambura dağınık bir şekilde yerleştirin.

### Kurutma makinesinde kurutulmaması gerekenler

İpek, naylon çoraplar, hassas iç çamaşırları, metal dekoratif öğeleri bulunan kumaşlar, PVC veya deri parçalı giysiler.



### UYARI:

**Kuru temizleme sıvısı ile işlem görmüş giysileri ve lastik giysileri kurutmayın (yangın veya patlama tehlikesi oluşur).**

**Son 15 dakika boyunca, çamaşırlar sadece soğuk hava ile döndürülür.**

### Enerji tasarrufu

- Makineyi ilgili programlar için program tablosunda belirtilen maksimum kapasiteye kadar yüklemek enerji TASARRUFUNA katkıda bulunacaktır.
- Sadece iyice sıkılmış veya çamaşır makinesinde döndürülerek kurutulmuş

çamaşırları tamburlu kurutma makinesine koyun. Çamaşır ne kadar kuru ise kuruma süresi o kadar kısa olur, böylece elektrik tasarrufu sağlanır.

### HER ZAMAN

- Her kurutma döngüsü öncesinde filtrelerin temiz olduğundan emin olun.

### HİÇBİR ZAMAN

- Su damlayacak düzeyde ıslak giysileri çamaşır kurutma makinesine koymayın; bu, cihaza zarar verebilir.

### Çamaşırları aşağıdaki şekilde ayırın

- **Bakım simgelerine göre**

Bunlar yaka kısmında ya da iç dikişte bulunabilir:



Kurutma makinesinde kurutulmaya uygundur.



Yüksek sıcaklıkta kurutma makinesinde kurutulmaya uygundur.



Yalnızca düşük sıcaklıkta kurutma makinesinde kurutulmaya uygundur.



Kurutma makinesinde kurutulmamalıdır.

Giysinin bir bakım etiketi yoksa, çamaşır kurutma makinesinde kurutulmaya uygun olmadığı varsayılmalıdır.

- **Miktar ve kalınlığa göre**

Çamaşırlar kurutma makinesi kapasitesinden fazla olduğunda, giysileri kalınlıklarına göre (örn. havlular ile ince iç çamaşırları ayrı olacak şekilde) ayırın.

- **Kumaş türüne göre**

**Pamuklu/keten:** Havlular, pamuklu üst giyim, nevresim ve masa örtüleri.

**Sentetik:** Polyester veya poliamitten yapılmış olanların yanı sıra pamuklu/sentetik karışımı bluzlar, gömlekler, tulumlar vb.



### UYARI:

**Tamburu aşırı doldurmayın; büyük öğeler (örn. uyku tulumları, yorganlar) ısladıklarında, izin verilen giysi yükünü aşabilir.**

## Kurutma makinesinin temizlenmesi

- Her kurutma döngüsünden sonra tiftik filtrelerini temizleyin.
- Su toplama tepsisi bulunan modellerde, tepsi her kurutma döngüsünden sonra boşaltılmalıdır.
- Her kullanımdan sonra tamburun içini silin ve kapağı bir süre açık bırakarak içinin havayla kurumasını sağlayın.
- Makinenin dışını ve kapağını yumuşak bir bezle silin.
- Aşındırıcı süngerler veya temizleme maddeleri KULLANMAYIN.
- Kapının yapışmasını veya hav birikimini önlemek için her kurutma döngüsü sonrasında iç kapağı ve contayı nemli bir bezle temizleyin.



### UYARI:

Tambur kapağı ve çamaşırlar çok sıcak olabilir.



### UYARI:

Bu cihazı temizlemeden önce mutlaka kapatın ve elektrik bağlantısını kesin.



### UYARI:

Elektrik verileri için çamaşır kurutma makinesi kabininin önünde bulunan (kapak açıkken) sınıflandırma etiketine bakın.

## 6. UZAKTAN KONTROL (WI-FI)

Bu cihaz **Wi-Fi** teknolojisi ile donatıldığı için, Uygulama aracılığıyla uzaktan kontrol edilebilir.

### CİHAZ EŞLEME (UYGULAMADA)

- hOn Uygulamasını aşağıdaki QR kodu tarayarak indirebilirsiniz:



veya aşağıdaki bağlantıdan telefonunuza indirin:

[go.haier-europe.com/download-app](http://go.haier-europe.com/download-app)


Uygulama, hem Android hem de iOS ile çalışan cihazlar, tablet bilgisayarlar ve akıllı telefonlarda kullanılabilir.

Uygulamaya DEMO modunda göz atarak Wi-Fi işlemlerinin tüm ayrıntılarını öğrenin.

Evinizdeki Wi-Fi ağının frekansı, 2,4 GHz bandında olmalıdır. Evinizdeki ağ 5 GHz bandına ayarlıysa, makineyi yapılandıramazsınız.

- Uygulamayı açın, kullanıcı profilini oluşturun (daha önce oluşturulduysa giriş yapın) ve telefon ekranındaki talimatları takip ederek cihazı eşleyin.

### UZAKTAN KONTROLÜ ETKİNLEŞTİRMEK İÇİN

- Yönlendiricinin açık ve internete bağlı olduğundan emin olun.
- Çamaşırıları yükleyin ve kapağı kapatın.
- Program seçiciyi **UZAKTAN KONTROL (Wi-Fi)** konumuna  getirin: Kontrol panelindeki kontroller devre dışı bırakılır.

- Uygulamayı kullanarak programı başlatın. Program tamamlandığında, program seçiciyi **KAPALI** konumuna döndürerek makineyi kapatın.

### UZAKTAN KONTROLÜ DEVRE DIŞI BIRAKMAK İÇİN

- Bir program devam ederken **UZAKTAN KONTROL** modundan çıkmak için **KAPALI** kısmından geçmeden program seçicisini **UZAKTAN KONTROL (Wi-Fi)** dışında herhangi bir konuma döndürün. Cihazdaki kontrol paneli tekrar çalışır duruma gelecektir.
- Kapağı kapalıyken, cihazı tekrar uygulamayı kullanarak kontrol etmek için program seçiciyi **UZAKTAN KONTROL (Wi-Fi)** konumuna getirin. Çalışan bir program varsa, devam edecektir.

Kapağı açırken, **UZAKTAN KONTROL** devre dışı kalacaktır. Tekrar etkinleştirmek için, kapağı kapatın, program seçicisini **UZAKTAN KONTROL** dışında herhangi bir konuma döndürün ve ardından tekrar seçin.

## 7. HIZLI KULLANIM KILAVUZU

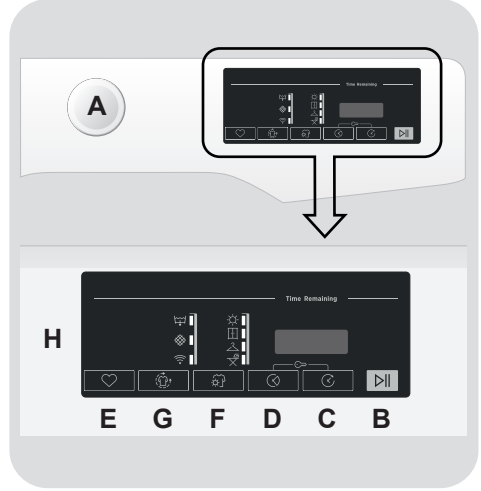
1. Kapağı açın ve tambura çamaşır yükleyin. Giysilerin kapağın kapanmasını engellemediğinden emin olun.
2. Kapağın 'klik' sesi ile kapandığını duyana kadar yavaşça iterek kapatın.
3. Program düğmesini çevirerek veya bazı modellerde, özel düğmeye basarak istenilen kurutma programını seçin (özel ayrıntılar için program tablosuna bakın).
4. Programı başlat düğmesine basın. Kurutucu otomatik olarak başlayacaktır.
5. Program sırasında çamaşırları kontrol etmek için kapak açılırsa, kapak kapatıldıktan sonra kurutmaya yeniden başlamak için program başlat düğmesine basmak gerekir.
6. Döngü tamamlanmak üzereyken makine soğuma aşamasına girer, giysiler soğuk havada döndürülerek yükün soğuması sağlanır.
7. Döngünün tamamlanmasının ardından tambur, kırışmayı en aza indirmek için aralıklı olarak dönecektir. Bu, makine **KAPALI** konuma getirilene veya kapak açılana kadar devam eder.

Düzgün bir kurutma için otomatik programlar sırasında kapağı açmayın.

### Teknik veriler

**Güç girişi / Güç akımı sigortası amper/ Besleme gerilimi:** Bilgi plakasına başvurun.  
**Maksimum yük:** Enerji etiketine başvurun.  
**Enerji sınıfı:** enerji etiketine bakın.

## 8. KONTROLLER VE PROGRAMLAR



- A KAPALI KONUMUNDA PROGRAM SEÇİCİ
- B BAŞLAT/DURAKLAT düğmesi
- C GECİKMELİ BAŞLATMA düğmesi
- D ZAMAN ÇEVİRİMİ SEÇİMİ/HIZLI düğmesi
- E HAFIZA düğmesi
- F KURUTMA SEÇİMİ düğmesi
- G KIRIŞIK AÇMA düğmesi
- H EKTRAN
- C+D ÇOCUK KİLİDİ



## UYARI:

Makineler sistemlerini ilk saniyeler içinde kalibre ettiğinden fişi takarken düğmelere dokunmayın: Düğmelere dokunulduğunda makine düzgün çalışmaz. Bu durumda, fişi çıkarın ve işlemi tekrarlayın.

## KAPALI KONUMUNDA PROGRAM SEÇİCİ

- Program seçiciyi her iki yönde çevirerek, istenen kurutma programını seçmek mümkündür.
- Seçimleri iptal etmek veya cihazı kapatmak için program seçiciyi **KAPALI** konumuna getirin (cihazın fişini çekmeyi unutmayın).

## İlk başlangıç

- **Dil ayarı**
- Makineyi ağa bağlayıp açtıktan sonra, mevcut dilleri ekranda görmek için "**F**" veya "**G**" düğmesine basın. **İNGİLİZCE** her zaman gösterilen ilk dildir.
- **BAŞLAT/DURAKLAT** düğmesine basarak istediğiniz dili seçin.
- **Dili değiştirme**

Ayar dilini değiştirmek istiyorsanız yaklaşık **5 saniye** boyunca "**F**" ve "**G**" düğmelerine aynı anda basmanız gerekecektir. Ekranda **İNGİLİZCE** görünecektir ve yeni bir dil seçebileceksiniz.

## BAŞLAT/DURAKLAT düğmesi

**BAŞLAT/DURAKLAT** düğmesine basmadan **ÖNCE** lombozu kapatın.

- Seçili programı ön ayar parametreleriyle başlatmak için **BAŞLAT/DURAKLAT** düğmesine basın. Program çalışırken ekranda kalan süre gösterilir.
- Ayrıca, seçili programı değiştirmek isterseniz, istediğiniz seçenek düğmelerine basın, varsayılan parametreleri değiştirin ve ardından programı başlatmak için **BAŞLAT/DURAKLAT** düğmesine basın.

**Yalnızca ayarlanan programla uyumlu seçenekler seçilebilir.**

- Cihazı çalıştırdıktan sonra, programın çalışmaya başlaması için birkaç saniye bekleyin.

## PROGRAM SÜRESİ

- Bir program seçildiğinde ekranda, seçilen seçeneklere bağlı olarak değişebilen program süresi otomatik olarak gösterilir.
- Program başladıktan sonra, kurutma döngüsünün bitmesi için kalan süre sürekli olarak bildirilir.
- Cihaz standart bir yüklemeye göre seçilen programın sonuna kadar olan süreyi hesaplar ve döngü sırasında süreyi yükün nem seviyesine göre düzeltir.

## PROGRAM SONU

- Programın sonunda ekranda "**SON**" (bazı modellerde "**End**") görünecektir; artık kapak açılabilir.
- Programın sonunda, program seçiciyi **KAPALI** konumuna döndürerek cihazı kapatın.

**Program seçici, yeni bir döngü seçilmeden önce HER ZAMAN kurutma döngüsünün sonunda KAPALI konumuna getirilmelidir.**

## MAKİNEYİ DURAKLATMA

- **BAŞLAT/DURAKLAT** düğmesini yaklaşık **2 saniye** basılı tutun (programın adı ve kalan süre göstergesi yanıp sönerek makinenin duraklatıldığını gösterir).
- Programı duraklatıldığı noktadan yeniden başlatmak için **BAŞLAT/DURAKLAT** düğmesine tekrar basın.

## AYARLANAN PROGRAMI İPTAL ETME

- Programı iptal etmek için, program seçiciyi **KAPALI** konumuna döndürün.

*Makine çalışırken güç kaynağında bir kesinti olursa, güç geri geldiğinde, BAŞLAT/DURAKLAT düğmesine basıldığında, makine güç kayb olduğunda olduğu fazın başlangıcından itibaren tekrar başlayacaktır.*

## GECİKMELİ BAŞLATMA düğmesi

- Bu düğme, **30 dakikalık** aralıklarla programın başlatılmasını **30 dakikadan** (bazı modellerde **1 saat**) **24 saate** (bazı modellerde **1 saat**) kadar geciktirmeye olanak tanır. Seçilen gecikme ekranda gösterilir.
- **BAŞLAT/DURAKLAT** düğmesine basıldıktan sonra gösterilen süre her dakika azalır.

**Lombozun gecikmeli başlatma ayarı ile açılması: lombozu tekrar kapattıktan sonra, saymaya devam etmek için başlat düğmesine tekrar basın.**

## ZAMAN ÇEVİRİMİ SEÇİMİ/HIZLI düğmesi

- Program başladıktan sonra en fazla **3 dakika** içinde bir programı otomatikten zamanlanmış duruma dönüştürmek mümkündür.

- Kademeli basınç, süreyi **10 dakikalık** aralıklarla artırır. Bu seçimden sonra otomatik kurutma işleyişini sıfırlamak için kurutma makinesini kapatmak gerekir.
- Uyumsuzluk olması durumunda, tüm gösterge lambaları 3 kez hızlıca yanıp söner.
- Program seçici hızlı programların üzerindeyse, tuşa kademeli olarak basılması program süresini aşağıdakiler arasından seçmenize olanak tanır: **30-45-59 dakika.**

## HAFIZA düğmesi

Bu düğme bir programda ayarlanan seçenekleri kaydetmenizi sağlar.

### HAFIZA:

programı ve istenen seçenekleri seçin, daha sonra **HAFIZA** düğmesine **3 saniye** basın (programı başlatmadan önce). **HAFIZA** yazısı (bazı modellerde tüm rakamlar) **2 saniye** boyunca yanıp sönecek ve seçilen programa bağlı seçenekler ayarlanacaktır.

### HATIRLAMA:

program seçiminden sonra, kayıtlı seçenekleri (programı değil) geri çağırmak için **HAFIZA** düğmesine basın.

**Gecikmeli başlatma fonksiyonu hafızaya alınamıyor.**

## KURUTMA SEÇİMİ düğmesi

- Bu düğme, programın başlamasından sonra **3 dakikaya** kadar istenilen kuruluk seviyesi düzenlenebilir seçeneğinin ayarlanmasını sağlar:



**Ütülemeye Hazır:** Ütülemeyi kolaylaştırmak için giysileri hafifçe ıslak bırakır.



**Askı Kuruluğu:** giysiyi asmaya hazır hale getirmek için.



**Gardirop kuruluğu:** doğrudan saklanabilen çamaşırlar için.



**Ekstra kuruluk:** Tamamen kuru giysiler elde etmek için, tam yük için idealdir.

- Bu cihazda, **Kurutma Yöneticisi** fonksiyonu bulunmaktadır. Otomatik programlarda, seçilene ulaşmadan önce, her bir ara kurutma seviyesi, ulaşılan kurutma derecesine karşılık gelen ışıklı göstergenin yanıp sönmesiyle gösterilir.

**Uyumsuzluk olması durumunda, tüm gösterge lambaları 3 kez hızlıca yanıp söner.**

## KIRIŞIK AÇMA düğmesi

- Bu seçenek, kurutma seviyesini otomatik olarak "**Ütülemeye Hazır**" olarak ayarlar. Ayrıca bu seçenek, gecikmenin etkinleştirilmesi durumunda ve kurutma döngüsünün sonunda tambur ön döngüsünün kırıxıklık önleme hareketini etkinleştirir. Kurutma programının bitiminden sonra 6 saate kadar her 10 dakikada bir etkinleştirilir.
- Hareketi durdurmak için program seçiciyi **KAPALI** konumuna getirin. Çamaşır ların hemen çıkarılmasının mümkün olmadığı durumlarda kullanışlıdır.

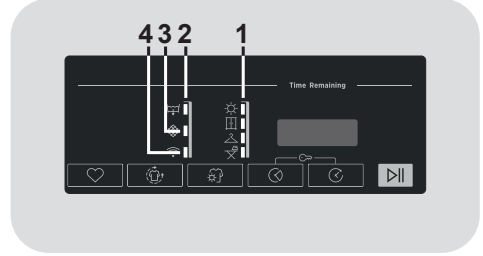
## ÇOCUK KİLİDİ

- "C" ve "D" düğmelerine aynı anda yaklaşık **2 saniye** basmak, makine tuşlarını kilitlemenizi sağlar. Bu şekilde, bir program sırasında ekrandaki bir düğmeye yanlışlıkla basarsanız, istemediğiniz değişiklikler yapmaktan kaçınabilirsiniz.
- Tuş kilidi, iki düğmeye aynı anda tekrar basarak kolayca iptal edilebilir.
- Etkinleştirilmiş **ÇOCUK KİLİDİ** ile lombozun açılması durumunda, döngü durur ancak kilit korunur: döngüyü yeniden başlatmak için kilidi kaldırmamız ve tekrar **BAŞLAT/DURAKLAT** tuşuna basmanız gerekir.

- ÇOCUK KİLİDİ**, programın herhangi bir anında değiştirilebilir.

## Ekran

Ekranda kurutma için kalan süre, gecikmeli başlatma durumunda ertelenen süre ve diğer bildirim ayarları gösterilir.



### 1) KURUTMA SEÇİMİ GÖSTERGE LAMBALARI

Gösterge lambaları, ilgili düğme ile seçilebilen kuruluk derecelerini gösterir.

### 2) SU HAZNESİ GÖSTERGE LAMBASI

Yoğuşma suyu deposunun boşaltılması gerektiğinde yanar.

### 3) TİFTİK FİLTRELERİ VE SÜNGER FİLTRE TEMİZLEME GÖSTERGESİ İŞİĞİ

Gösterge lambası, tiftik filtrelerinin temizlenmesi gerektiğini bildirmek için sabit yanar ve sünger filtresinin temizlenmesi gerektiğini bildirmek için yanıp söner.

### 4) Wi-Fi GÖSTERGE LAMBASI

- Wi-Fi ile donatılmış modellerde bağlantının durumunu gösterir. Şunlar olabilir:

- **SABİT YANIYOR:** Uzaktan kontrol etkinleştirildi.
- **YAVAŞ YANIP SÖNÜYOR:** Uzaktan kontrol devre dışı bırakıldı.
- **3 SANİYE HIZLA YANIP SÖNÜYOR, SONRA SÖNÜYOR:** Makine ana Wi-Fi ağına bağlanamıyor veya henüz Uygulamayla ilişkilendirilmedi.

- **3 DEFA YAVAŞ YANIP SÖNÜYOR, ARDINDAN 2 SANİYE SÖNÜYOR:** Wi-Fi ağının sıfırlanması (Uygulama ile ilişkilendirme sırasında).
- **1 SANİYE AÇIK, SONRA 3 SANİYE KAPALI:** kapak açık. Uzaktan kontrol etkinleştirilemiyor.
- İşlevsellik hakkındaki tüm bilgiler ve Wi-Fi'nin kolay yapılandırılmasına yönelik talimatlar için lütfen şu adrese bakın: [go.he.services/htd-5d](http://go.he.services/htd-5d)

## Kurutma Kılavuzu

**Eco** programı ıslak pamuklu çamaşırların kurutulması için uygundur ve bu kumaşların kurutulması için enerji tüketimi açısından en verimli programdır.

Maksimum Kurutma Ağırlığı	
Eco	Maks. beyan edilen kapasite
Sentetik veya Hassas	Maks. 4 kg

## Test Laboratuvarları için Bilgiler

### EN 61121 - Kullanılacak Program

- STANDART KURUTMA PAMUKLU → Eco
- ÜTÜ İLE KURUTMA PAMUKLU (Beyazlar - Ütülemeye Hazır)
- BAKIMI KOLAY TEKSTİL (Sentetik - Askı Kuruluşu)



### UYARI:

Her programdan önce tiftik filtrelerini temizleyin.



### UYARI:

Sünger filtreyi altı ayda bir veya filtre temizleme gösterge lambası yanıp söndüğünde temizleyin.



### UYARI:









Kurutma döngüsünün gerçek süresi, dönüş hızına bağlı olarak çamaşırların ilk nem düzeyine, yükün türüne ve miktarına, filtrelerin temizliğine ve ortam sıcaklığına göre değişir.



### UYARI:

Yalnızca 10/11 kg kapasite için Tahliye hortumu kitiyle birlikte verilen Çamaşır Kurutma Makinesi: Kondansatör suyunu geri kazanmak için tahliye hortumunu bağlayın (ilgili bölümdeki talimatlara göre).

## Program tablosu

PROGRAMLAR	Seilebilir Seenekler					KAPASİTE (kg)	KURUMA SÜRESİ (dk)
							
Eco	✓	–	✓	–	–	Tam dolu**	*
Beyazlar	✓	✓	✓	✓	✓	Tam dolu**	*
Kot	✓	–	✓	–	–	4	*
Renkliler	✓	–	✓	✓	✓	4	*
Sentetik	✓	✓	✓	✓	✓	4	*
Gömlekler	✓	–	✓	✓	✓	2,5	*
Hızlı 30'/45'/59'	✓	✓	✓	–	–	2,5	*
Hepsi Bir Arada 	✓	–	✓	–	–	6	*
Sessiz Bakım	✓	✓	✓	–	–	5	*
Koku Giderme	✓	–	✓	–	–	2,5	20'
 Yünlüler	✓	–	✓	–	–	1	70'
Hassas	✓	✓	✓	✓	✓	4	*
Anti-alerji	✓	✓	✓	–	–	4	Maks. 220'
XXL Yük	✓	✓	✓	✓	✓	6	Maks. 220'
	<b>UZAKTAN KONTROL (Wi-Fi)</b> Uygulama aracılığıyla (Wi-Fi üzerinden) uzaktan kontrolü etkinleştirmek istediğinizde seçmeniz gereken konum.						

\* Kurutma döngüsünün gerçek süresi, dönüş hızına, yükün türüne ve miktarına, filtrelerin temizliğine ve ortam sıcaklığına bağlı olarak çamaşırların ilk nem düzeyine göre değişir.

\*\* Modele bağlı olarak 7/8/9/10/11 kg (kontrol paneline bakın).

## Program açıklaması

Farklı türdeki kumaşları ve renkleri kurutmak için kurutma makinesinin her türlü kurutma ihtiyacını karşılayan özel programlar bulunur (program tablosuna bakın).

### UZAKTAN KONTROL (Wi-Fi)

Uygulama aracılığıyla Wi-Fi üzerinden uzaktan kontrolü etkinleştirmek/devre dışı bırakmak istediğinizde seçmeniz gereken konum. Bu durumda programın başlatılması, Uygulama komutları aracılığıyla gerçekleştirilir. **UZAKTAN KONTROL (Wi-Fi)** bölümünde daha fazla ayrıntı bulabilirsiniz.

### Eco

**Eco** programı (Askı Kuruluşu) ıslak pamuklu çamaşırları kurutmak için uygundur ve AB Ecodesign mevzuatına (çevre dostu ürünlerin tasarımı) uyumu değerlendirmek için kullanılır. Bu program, ıslak pamuklu çamaşırların kurutulması için enerji tüketimi açısından en verimli programdır.

### Bezazlar

Pamukluları, süngerleri ve havluları kurutmak için doğru program.

### Kot

Kot pantolon veya denim gibi kumaşların eşit şekilde kurutulması için tasarlanmıştır. Kurutmadan önce giysilerin ters çevrilmesi tavsiye edilir.

### Renkliler

Koyu veya renkli pamuklu ya da sentetik giysileri kurutmaya yönelik hassas ve özel bir program.

### Sentetik

Doğru ve özel bir işlem gerektiren sentetik kumaşları kurutmak için.

### Gömler

Bu özel program, gömler, gömlekleri, tamburun özel hareketleri sayesinde dolaşmaları ve katlanmaları en aza indirerek kurutmak için tasarlanmıştır. Çarşafın kurutma programından hemen sonra çıkarılması tavsiye edilir.

### Hızlı 30'/45'/59'

Hızlı Programlar, eşyalarınızı kısa sürede hazır hale getirmenizi sağlar; bunları 30,45,59 dakikada kurutmayı seçebilirsiniz.

### Hepsi Bir Arada

Farklı kumaş türlerini aynı anda kurutmak için

yeni ve yenilikçi bir program. Kurutma makinesi, hafif kumaşlar kurduğunda ve çıkarılmaya hazır olduğunda bir uyarı verir (ekranda AIO yazısı 3 dakika boyunca yanıp söner ve bir ses duyulur). Bu adımdan sonra, kalan daha ağır çamaşırların kurutulmasını tamamlamak için tekrar başlat tuşuna basılması gerekir.

### Sessiz Bakım

En narin olanlar da dahil olmak üzere tüm giysilerinize derinlemesine bakım yapabilen uzun, fakat sessiz bir program.

### Koku Giderme

Çarşaflardaki kokuları gidermek ve kırıksıklıkları yumuşatmak için mükemmel program.

### Yünlüler

Yünlüler: program 1 kg'a kadar çamaşır (yaklaşık 3 kazak) kurutmak için kullanılabilir. Tüm giysileri kurutmadan önce ters çevirmeniz tavsiye edilir. Zamanlama, yükün boyutları ve kalınlığı ve yıkama sırasında seçilen dönüş hızı nedeniyle değişebilir. Programın sonunda giysiler giyilmeye hazırdır; ancak ağır giysilerin kenarları biraz ıslak olabilir: doğal olarak kurutulmaları önerilir. Programın sonunda kıyafetlerin boşaltılması tavsiye edilir.

**Dikkat: Yünün keçeleşmesi düzeltilemez; lütfen sadece giysi etiketinde "kurutulabilir" sembolü olan giysileri kurutun. Bu program akrilik giysiler için uygun değildir.**



WOOLMARK  
WOOL CARE

**Bu makinenin yün kurutma döngüsü, ürünlerin giysi etiketindeki talimatlara ve bu makinenin üreticisi tarafından verilen talimatlara göre yıkanması ve kurutulması koşuluyla, makinede yıkanabilir yünlü ürünlerin kurutulması için "The Woolmark Company" tarafından test edilmiş ve onaylanmıştır. M1530.**

**Woolmark sembolü birçok ülkede geçerli bir Sertifikasyon işaretidir.**

### Hassas

Hassas ve özel işlem gerektiren hassas kumaşları kurutmak için.

**Anti-alerji**

Kurutan ve aynı zamanda toz akarları, evcil hayvan kılı, polenler ve toz deterjan kalıntıları gibi başlıca alerjenleri azaltmaya yardımcı olan özel bir programdır.

**XXL Yük**

Perdeler ve masa örtüleri gibi büyük çamaşırları kurutmak için özel program. Tamburun özel bir hareketi sayesinde çamaşırlar kuru olacak ve dolaşma ve kıvrımlar en aza indirilecektir.

## 9. SORUN GİDERME VE GARANTİ

Makinenin düzgün çalışmadığını düşünüyorsanız en genel sorunları onarma hakkında bazı pratik ipuçları içeren aşağıdaki hızlı kılavuza başvurun.

TR

### Hata kodu formatı

- **Göstergeli modeller:** Hata, önünde "E" harfi bulunan bir sayı ile gösterilir (örnek: E3 = Hata 3).
- **Göstergesiz modeller:** Hata, her LED'in bir dizi yanıp sönmeye başlamesi ile gösterilir. Hata kodu, yanıp sönmeye sayısı ve ardından 5 saniyelik bir duraklama ile gösterilir (örnek: üç yanıp sönmeye - 5 saniye duraklama - üç yanıp sönmeye - tekrarlama = Hata 3).

Gösterilen hata	Olası nedenler ve pratik çözümler
<b>E3 (göstergeli)</b> <b>LED'lerin 3 kez yanıp sönmeye başlamesi</b> (göstergesiz)	<b>Su haznesi dolu.</b> Su haznesini boşaltın. Su haznesini boşalttıktan sonra, program yeniden başlatıldığında hata tekrar oluşursa, doğrudan Yetkili Müşteri Hizmetleri Merkezi ile iletişime geçin.
<b>E7 (göstergeli)</b> <b>LED'lerin 7 kez yanıp sönmeye başlamesi</b> (göstergesiz)	<b>Filtreler tıkalı.</b> Hav filtrelerini ve sünger filtreyi temizleyin.
<b>Başka herhangi bir kod</b>	Makineyi kapatın ve fişini çekin, bir dakika bekleyin. Makineyi açın ve bir programı yeniden başlatın. Hata tekrar oluşursa doğrudan Yetkili Müşteri Hizmetleri Merkezi ile iletişime geçin.

## Nedeni ne olabilir?

### Kendi kendinize giderebileceğiniz sorunlar

Teknik destek için Servisi aramadan önce lütfen aşağıdaki kontrol listesinin üzerinden geçin. Makinenin yanlış bir şekilde çalıştırıldığı veya kurulduğu tespit edilirse, ücret alınır. Tavsiye edilen kontrollerin gerçekleştirilmesi sonrasında sorun devam ederse lütfen Servisi arayın; size telefon üzerinden yardımcı olabilirler.

**Bitişe kalan süre gösterimi, kurutma döngüsü sırasında değişebilir. Bitişe kalan süre, kurutma döngüsü sırasında sürekli olarak kontrol edilir ve süre en iyi tahmini verecek şekilde düzenlenir. Görüntülenen süre döngü sırasında artabilir veya düşebilir; bu normaldir.**

### Kuruma süresi çok uzun/giysiler yeterince kuru değil...

- Doğru kurutma süresini/programını seçtiniz mi?
- Giysiler fazla mı ıslaktı? Giysiler iyice sıkılmış veya çevrilerek kurutulmuş muydu?
- Tiftik filtrelerinin temizlenmesi gerekiyor mu?
- Sünger filtrenin temizlenmesi gerekiyor mu?
- Çamaşır kurutma makinesine fazla giysi yüklenmiş mi?

### Çamaşır kurutma makinesi çalışmıyor.

- Çamaşır kurutma makinesini besleyen çalışır bir elektrik kaynağı var mı? Masa lambası gibi bir cihaz kullanarak kontrol edin.
- Fiş prize doğru şekilde takılmış mı?
- Elektrik kesintisi var mı?

- Sigorta yanmış mı?
- Kapak tamamen kapalı mı?
- Çamaşır kurutma makinesi hem şebekede hem de makine üzerinde açık mı?
- Kurutma süresi ve programı seçildi mi?
- Makine kapak açıldıktan sonra tekrar açıldı mı?
- Su haznesi dolu olduğu ve boşaltılması gerektiği için mi makine çalışmayı durdurdu?

### Kurutma makinesi gürültülü.

- Çamaşır kurutma makinesini kapatın ve tavsiye almak için Servis ile iletişime geçin.

### Filtre temizleme gösterge lambası açık.

- Tiftik filtrelerinin veya sünger filtrenin temizlenmesi gerekiyor mu?

### Su haznesi gösterge lambası açık\*.

- Su haznesinin boşaltılması gerekiyor mu?

**\*Bazı modellerde bu, ekranda görüntülenen bir mesajla belirtilecektir.**

## Müşteri Hizmetleri

Tavsiye edilen tüm kontroller tamamlandıktan sonra kurutucunuzda bir sorun olursa, lütfen tavsiye almak için Servisi arayın. Telefonla size destek sunabilir veya garanti koşullarınız kapsamında bir mühendisin sizi ziyaret etmesi için bir randevu ayarlayabilirler. Ancak makineniz için aşağıdakilerden biri geçerli olduğunda bu işlem için sizden ücret alınabilir:

- Makinenin çalışır durumda olduğu tespit edilirse.
- Makine kurulum talimatlarına uygun şekilde monte edilmemişse.
- Yanlış kullanılmışsa.

Web sitemizde yer alan yedek parça listesi dışında, hiçbir koşulda cihazı kendi başınıza tamir etmemelisiniz veya tamir etmeye çalışmamalısınız veya cihazı tecrübesiz ve/veya kalifiye olmayan kişilere tamir ettirmemelisiniz. Deneyimsiz ve/veya kalifiye olmayan kişiler tarafından gerçekleştirilen onarımlar, yaralanmaya veya ekipmanın ciddi şekilde arızalanmasına ve maddi hasara neden olabilir. Yetkili Teknik Yardım Merkezlerimizle iletişime geçmeniz önerilir.

Cihazın Avrupa Ekonomik Alanı'nda kullanıma sunulduğu andan itibaren en az **10 yıl** süreyle müşteri hizmetlerimizden temin edebileceğiniz orijinal yedek parçaları her zaman kullanmanızı öneririz.



## UYARI:

**Yetkili Teknik Yardım Merkezi veya üretici tarafından yetkilendirilmiş bir servis sağlayıcı tarafından ürünlerin onarım ve bakım ile ilgili şirket yönergelerine uygun olarak yapılmayan onarımlardan kaynaklanan eşyaya ve insanlara gelebilecek zararlardan ve/veya güvenlik sorunlarından üretici sorumlu tutulamaz. Onarım girişimi sırasında yetkisiz personel tarafından ürüne verilen herhangi bir hasar, geleneksel garanti kapsamında olmayacaktır.**

1 Mart 2021'den itibaren, ev aletlerinin enerji etiketlerine ve eco-tasarımlarına ilişkin spesifikasyonlarla ilgili enerji ve çevre bilgileri, Avrupa'da aşağıdaki bağlantıda yer alan ürün veri tabanında (EPREL) görülebilir: <https://eprel.ec.europa.eu/>. Cihaza uygulanan derecelendirme etiketinde (kapak alanı) bulunabilecek model tanımlayıcısını girmeniz istenecektir. Alternatif olarak, enerji etiketinde bulunan QR kodu aracılığıyla model bilgilerine doğrudan erişebilirsiniz.

## Garanti

Bu ürün, ürün beraberinde verilen belgede beyan edilen hüküm ve şartlar çerçevesinde garanti altına alınmıştır. Garanti belgesi usule uygun olarak doldurulmalı, saklanmalı ve gerektiğinde Yetkili Müşteri Hizmetleri Merkezi yetkililerine ibraz edilmelidir.

Ülkelere göre ayrıntılı servis iletişim bilgileri (telefon numaraları ve web adresleri) ürünle birlikte verilen garanti sertifikasında bulunmaktadır.

**CE** işareti ile bu cihazın, Avrupa direktiflerine uygunluğunun ve yasa tarafından belirlenmiş güvenlik, sağlık ve çevresel gerekliliklerin yerine getirilmesinin bize ait olduğunu kabul ediyoruz.

Eski bir çamaşır kurutma makinesini bertaraf ederken güvenliği sağlamak için elektrik fişini prizden çekin, elektrik kablosunu kesin ve fişle birlikte imha edin. Çocukların kendilerini makineye kapatmalarını önlemek için kapak menteşelerini veya kapak kilidini kırın.

Üretici, bu ürünle birlikte verilmiş olan kitapçıkta yapılmış olabilecek baskı hatalarından ötürü hiçbir sorumluluk kabul etmez. Ayrıca üreticinin, temel niteliklerini değiştirmeksizin ürünlerinde uygun gördüğü değişiklikleri yapma hakkı da saklıdır.

Bu cihaz Atık Elektrikli veya Elektronik Ekipmanlar (AEEE) konusundaki Avrupa direktifi 2012/19/EC uyumlu olarak etiketlenmiştir.

Bu ürünün doğru bir şekilde atılmasını sağlayarak, uygunsuz atık işleme yöntemlerinin yaratabileceği çevre ve insan sağlığı konularındaki olası olumsuz sonuçları engellemeye yardımcı olursunuz.

Ürünün üzerindeki sembol bu ürünün evsel atık olarak ele alınamayacağını gösterir. Bunun yerine elektrikli veya elektronik ekipmanların geri dönüşümünü sağlayan uygun bir toplama noktasına teslim edilmelidir.

Atma işlemi atıkların atılması konusundaki yerel düzenlemelere uygun bir şekilde gerçekleştirilmelidir.

Bu ürünün muameleden geçirilmesi, tekrar kullanıma verilmesi ve geri dönüşümü hakkında daha ayrıntılı bilgi için lütfen yerel şehir idareniz, evsel atık atma servisiniz veya ürünü aldığınız mağazayla bağlantı kurunuz.

**Bu cihaz ev standartlarında kullanılmak üzere üretilmiştir.**



Üretici, bu kitapçıkta baskı hataları olması durumunda hiçbir sorumluluk üstlenmemektedir. Ayrıca üretici ürünlerinde asıl niteliğini değiştirmeksizin uygun değişiklikler yapma hakkını da saklı tutmaktadır.

# TÜKETİCİ HİZMETLERİ

Yetkili servislerimizden hizmet talebiniz olduğunda veya ürünlerimizle ilgili genel öneri ve talepleriniz için aşağıdaki numaradan ulaşabilirsiniz.

**Çağrı Merkezi 0850 811 12 90**

Sabit telefonlardan veya cep telefonlarından alan kodu çevirmeden arayınız.

Ürününüzü kullanmadan önce Montaj ve Kullanma Kılavuzunu mutlaka okuyunuz. Ürünün montaj ve kullanım kılavuzunda yer alan hususlara aykırı kullanılması, kullanım hataları ve cihazın standart kullanım şartları/amaçları haricinde kullanılması halinde ürün garanti kapsamı dışında kalacaktır.

Ürünün standart ve sorunsuz çalışma koşullarının sağlanması için gerekli/zorunlu olan Montaj ve Kullanım Kılavuzunda belirtilen teknik özelliklerin (su basıncı, voltaj değeri, gaz besleme basıncı, sigorta değeri, topraklama, yakıt cinsi, yakıt kalitesi vb.) uygun olmaması, sabit olmaması ve/veya değişken olması halinde, cihazda meydana gelebilecek arızalar ve sorunlar garanti kapsamı dışında kalacaktır.

Hoover tarafından sağlanan garanti şartları aşağıdaki koşullarda geçersiz olacaktır.

- Ürüne yetkili servis dışındaki kişiler tarafından müdahale edilmesi, elektrik-gaz-su kesintisi ve üründen kaynaklanmayan kaçaklar garanti kapsamı dışındadır.
- Kullanım hatalarından dolayı oluşan arıza ve hasarlar, elektrik-gaz-su tesisatı ve/veya tesisat ekipmanları, tesisat kaçakları, tesisat bağlantıları, baca bağlantıları nedeniyle meydana gelebilecek arızalar garanti kapsamı dışındadır.
- Ürünün, müşteriye ulaştırılması sonrası yapılan taşıma işlemine bağlı arıza ve hasarlar, tüketici tarafından yapılan yanlış depolama ve ortam koşulları nedeniyle cihazda meydana gelen hasarlar ve arızalar garanti kapsamı dışındadır.

• Hatalı elektrik tesisatı, ürünün üzerinde belirtilen voltajdan farklı voltajda kullanılması veya şebeke voltajındaki dalgalanmalar sonucu oluşan arıza ve hasarlar, doğal afetler, üründen kaynaklanmayan harici/fiziki dış etkenler, mevsimsel hava şartları ve çevresel etkenler (deprem, yangın, sel, su basması, şiddetli rüzgar, yıldırım düşmesi, kireç, nem, rutubet, toz, nakliye, taşıma, ürünün dona maruz kalması, susuz çalışma vb.) nedeniyle oluşan arızalar garanti kapsamı dışında kalacaktır.

Kullanım kılavuzunda belirtilen hususlara ayırık kullanılmasından kaynaklanan arıza ve hasarlar:

Yukarıda belirtilen arızaların giderilmesi ücret karşılığı yapılır.

Bu cihaz ev standartlarında kullanımına uygun olarak tasarlanmış ve üretilmiş olup ticari ve profesyonel amaçla kullanımlara uygun değildir. Ticari kullanımlarda (ev harici) ürün teslim tarihinden itibaren 1 (bir) ay süre ile üretim hatalarına karşı garanti kapsamındadır. Ticari kullanımlarda cihazın ömrü kısalabilir ve kullanım beklentilerini karşılamayabilir.

Ev ve benzeri kullanım amacıyla örtüşmeyen (ev veya ev tipi bir mekanda bile olsa) kullanım dolayısıyla cihazda meydana gelebilecek herhangi bir arıza ve/veya hasar üretici/satıcı tarafından kabul edilmeyecektir. Ticari amaç ile kullanılan ürünlerde, malın ayıplı olduğu teslim sırasında açıkça belli ise alıcı 2 (iki) gün içinde durumu satıcıya ihbar etmelidir. Açıkça belli değilse alıcı malı teslim aldıktan sonra 8 (sekiz) gün içinde incelemek veya incelettirmekle ve bu inceleme sonucunda malın ayıplı olduğu ortaya çıkarsa, haklarını korumak için durumu bu süre içinde satıcıya ihbarla yükümlüdür.

Ürünün kullanım ömrü 10 (On) yıldır. Bu ürünün tanımlandığı şekilde çalışabilmesi için gerekli yedek parçaları bulundurma süresidir.

Üretim Yeri Türkiye'dir.

### **SATICI FİRMA:**

CANDY HOOVER EUROASIA  
EV GEREÇLERİ SAN. VE TİC. A.Ş.  
Nidakule Ataşehir Kuzey No: 3/195  
Barbaros Mah. Begonya Sok.  
34746 Ataşehir/İSTANBUL  
Tel: +90 216 466 42 42  
Faks: +90 216 466 15 45

### **ÜRETİCİ FİRMA:**

CANDY HOOVER GROUP Firması  
Renta Elektrikli Ev Aletleri  
Sanayi ve Dış. Ticaret. Ltd. Şti.  
Nidakule Ataşehir Kuzey No: 3/195  
Barbaros Mah. Begonya Sok.  
34746 Ataşehir/İSTANBUL  
Tel: +90 216 466 42 42  
Faks: +90 216 466 15 45



## GARANTİ BELGESİ

### KURUTMA MAKİNESİ

Hoover Kurutma Makinesi'nin kullanma kılavuzunda gösterildiği şekilde kullanılması ve yetkili servis personelinin dışındaki şahıslar tarafından bakımı, onarımı veya başka bir nedenle müdahale edilmemiş olması şartıyla bütün parçaları dahil olmak üzere tamamı malzeme, işçilik ve üretim hatalarına karşı ürünün teslim tarihinden itibaren 3 (ÜÇ) YIL SÜRE İLE CANDY HOOVER EUROASIA EV GEREÇLERİ SAN. VE TİC. A.Ş. TARAFINDAN GARANTİ EDİLMİŞTİR.

Malın bütün parçaları dahil olmak üzere tamamı garanti kapsamındadır.

Malın ayıplı olduğunun anlaşılması durumunda tüketici, 6502 sayılı Tüketicinin Korunması Hakkında Kanununun 11. maddesinde yer alan;

- Satılanı geri vermeye hazır olduğunu bildirerek sözleşmeden dönme,
- Satılanı alıkoyup ayıp oranında satış bedelinden indirim isteme,
- Aşırı bir masraf gerektirmeği takdirde, bütün masrafları satıcıya ait olmak üzere satılanın ücretsiz onarılmasını isteme,
- İmkân varsa, satılanın ayıpsız bir misli ile değiştirilmesini isteme, seçimlik haklarından birini kullanabilir.

Tüketicinin, Kanununun 11. maddesinde yer alan seçimlik haklarından ücretsiz onarım hakkını seçmesi durumunda satıcı; işçilik masrafı, değiştirilen parça bedeli ya da başka herhangi bir ad altında hiçbir ücret talep etmeksizin malın onarımını yapmak veya yaptırmakta yükümlüdür. Tüketici ücretsiz onarım hakkını üretici veya ithalatçıya karşı da kullanabilir. Satıcı, üretici ve ithalatçı tüketicinin bu hakkını kullanmasından müteselsilen sorumludur.

Tüketicinin, ücretsiz onarım hakkını kullanması halinde malın;

- Garanti süresi içinde tekrar arızalanması,
- Tamiri için gereken azami sürenin aşılması,
- Tamirinin mümkün olmadığının, yetkili servis istasyonu, satıcı, üretici veya ithalatçı tarafından bir raporla belirlenmesi durumlarında; tüketici malın bedel iadesini, ayıp oranında bedel indirimini veya imkân varsa malın ayıpsız misli ile değiştirilmesini satıcıdan talep edebilir. Satıcı, tüketicinin talebini reddedemez. Bu talebin yerine getirilmemesi durumda satıcı, üretici ve ithalatçı müteselsilen sorumludur.



## GARANTİ BELGESİ

**Garanti uygulaması sırasında değiştirilen malın garanti süresi, satın alınan malın kalan garanti süresi ile sınırlıdır.**

Malın tamir süresi 20 iş gününü geçemez. Bu süre, garanti süresi içerisinde mala ilişkin arızanın yetkili servis istasyonuna veya satıcıya bildirim tarihinde, garanti süresi dışında ise malın yetkili servis istasyonuna teslim tarihinden itibaren başlar. Malın arızasının 10 iş günü içerisinde giderilememesi halinde, üretici veya ithalatçı; malın tamiri tamamlanıncaya kadar, benzer özelliklere sahip başka bir malı tüketicinin kullanımına tahsis etmek zorundadır. Malın garanti süresi içerisinde arızalanması durumunda, tamirde geçen süre garanti süresine eklenir.

Malın kullanma kılavuzunda yer alan hususlara aykırı kullanılmasından kaynaklanan arızalar garanti kapsamı dışındadır.

Tüketici, garantiden doğan haklarının kullanılması ile ilgili olarak çıkabilecek uyuşmazlıklarda yerleşim yerinin bulunduğu veya tüketici işleminin yapıldığı yerdeki Tüketici Hakem Heyetine veya Tüketici Mahkemesine başvurabilir.

**Garanti belgesinin tekemmül ettirilerek tüketiciye verilmesi ve bu yükümlülüğün yerine getirildiğini ispatı satıcıya aittir.**

**Satılan mala ilişkin olarak düzenlenen faturalar garanti belgesi yerine geçmez.**

Satıcı tarafından bu Garanti Belgesinin verilmemesi durumunda, tüketici Gümrük ve Ticaret Bakanlığı Tüketicisini Korunması ve Piyasa Gözetimi Genel Müdürlüğüne başvurabilir.

CANDY HOOVER EUROASIA EV GEREÇLERİ SAN. ve TİC. A.Ş.

Model: \_\_\_\_\_

Teslim Tarihi Yeri: \_\_\_\_\_

Bandrol ve Seri No: \_\_\_\_\_

Fatura Tarihi No: \_\_\_\_\_

Satıcı Firma Ünvanı: \_\_\_\_\_

Genel

Müdür: \_\_\_\_\_

Adres: \_\_\_\_\_

Tel - Fax: \_\_\_\_\_

Satıcı Firma (Kaşe ve İmza): \_\_\_\_\_

**CANDY HOOVER EUROASIA  
EV GEREÇLERİ SAN. VE TİC. A.Ş.**  
Barbaros Mah. Akmerkez 506. Kat: Hüdud Sok. Kızılay  
Ataşehir / SİTİG No: 3/36 - Akatlar - İSTANBUL  
Tel: 0212 460 42 47 / Faks: 0212 666 42 45  
Kendi Adına Verilen Kaşe - FOS 003 9542

Bu belge, T.C. Gümrük ve Ticaret Bakanlığı'nın 29029 no'lu ve 13/06/2014 izin tarihi belgesine göre düzenlenmiştir. Bu bölümü, ürünü aldığınız Yetkili Satıcı imzalayacak ve kaşeleyecektir. Bu garanti belgesi ile kesilen fatura garanti süresi boyunca garanti belgesi ile muhafaza edilmesi önerilir.

25.04 - 70081449