

# Haier

## Pračka

HW100 BD14L8GNU1



Stáhněte si aplikaci hOn pro inteligentní domácnost.



## Návod k obsluze

- Před použitím si pozorně přečtěte tento návod
- Společnost si vyhrazuje právo na interpretaci pokynů
- Vyobrazení nemusí přesně odpovídat aktuálnímu výrobku
- Po přečtení návod náležitě uschovejte
- V případě modernizace technologie výrobku nebo upgradů softwaru nebudou vydávána žádná další oznámení

# Děkujeme vám

## Děkujeme vám, že jste si koupili výrobek značky Haier.

Před použitím spotřebiče si pozorně přečtěte tyto pokyny. Obsahují důležité informace, které vám pomohou co nejlépe využít spotřebič a zajistit jeho bezpečnou a správnou instalaci, používání a údržbu.

Ušchejte tuto příručku na praktickém místě, abyste do ní mohli kdykoli nahlédnout. Pokud spotřebič prodáváte, věnujte nebo nechávejte ve starém domě, předejte společně s ním také tuto příručku, aby se mohl nový vlastník seznámit se spotřebičem a přečíst si bezpečnostní varování.

### Legenda



**Varování!** – Důležité bezpečnostní informace



Všeobecné informace a tipy



Informace týkající se životního prostředí



Varování: Nebezpečí požáru/hořlavé materiály



Přečtěte si pokyny.



### Likvidace

Pomáhejte chránit životní prostředí a lidské zdraví. Vložte obalový materiál do vhodných kontejnerů pro recyklaci. Pomáhejte recyklovat odpadní elektrické a elektronické spotřebiče. Spotřebiče označené tímto symbolem nevyhazujte do domovního odpadu. Zašlete výrobek do místního recyklačního závodu, nebo se obraťte na váš obecní úřad, kde vám poradí ohledně správné likvidace.

Bezpečnostní informace.....	3
Popis výrobku.....	6
Instalace .....	7
Technické údaje .....	11
Ovládací panel.....	12
Aplikace hOn.....	16
Programy .....	19
Příprava.....	20
Ekologické praní .....	23
Čištění a údržba.....	24
Řešení problémů.....	27
Zákaznický servis .....	32

## **Před prvním zapnutím spotřebiče si přečtěte následující rady týkající se bezpečnosti!**



### **VAROVÁNÍ!**

#### **Před prvním použitím**

- ▶ Ujistěte se, že při přepravě nedošlo k žádnému poškození.
- ▶ Ujistěte se, že byly odstraněny všechny přepravní šrouby.
- ▶ Odstraňte veškerý obalový materiál a uschovejte ho mimo dosah dětí.
- ▶ Se spotřebičem vždy manipulujte alespoň ve dvou osobách, protože je těžký.

#### **Každodenní používání**

- ▶ Tento spotřebič mohou používat děti starší osmi let a osoby s omezenými fyzickými, smyslovými nebo duševními schopnostmi nebo osoby nezkušené a neznalé za předpokladu, že mají zajištěný dohled nebo byly poučeny o bezpečném používání spotřebiče a chápou související rizika.
- ▶ Zabraňte dětem mladším tří let v přístupu ke spotřebiči, pokud nejsou pod nepřetržitým dozorem.
- ▶ Děti si se spotřebičem nesmí hrát.
- ▶ Když jsou otevřená dvířka, zamezte dětem nebo domácím zvířatům v přístupu do blízkosti spotřebiče.
- ▶ Ukládejte prací prostředky mimo dosah dětí.
- ▶ Zapněte zipy, upevněte volná vlákna a dejte pozor na malé kusy, aby se zamezilo zamotání prádla. V případě potřeby použijte vhodný pytel nebo síť.
- ▶ Nedotýkejte se spotřebiče, když jste bosí nebo máte mokré ruce či nohy.
- ▶ Nezakrývejte ani neuzavírejte spotřebič za provozu nebo po zastavení, aby se mohla odpařit všechna vlhkost.
- ▶ Nepokládejte na spotřebič těžké předměty ani zdroje tepla nebo vlhkosti.
- ▶ V blízkosti spotřebiče nepoužívejte ani neskladujte hořlavé nebo chemické čisticí prostředky.
- ▶ V blízkosti spotřebiče nepoužívejte žádné hořlavé spreje.
- ▶ Ve spotřebiči neperte žádné oděvy ošetřené rozpouštědly, dokud nejprve neuschnou na vzduchu.



## **VAROVÁNÍ!**

### **Každodenní používání**

- ▶ Nevytahujte ani nezasunujte zástrčku v přítomnosti hořlavého plynu.
- ▶ Neperte molitan nebo houbovité materiály v horké vodě.
- ▶ Neperte prádlo znečištěné moukou.
- ▶ Během cyklu praní neotvírejte zásuvku na prací prostředek.
- ▶ V průběhu praní se nedotýkejte dvířek, jsou horká.
- ▶ Pokud je vidět, že hladina vody sahá nad plnicí otvor, neotvírejte dvířka.
- ▶ Neotvírejte dvířka silou. Dvířka jsou opatřena automatickým zajišťovacím zařízením a otevřou se krátce po skončení praní.
- ▶ Po každém programu praní a před prováděním jakékoli pravidelné údržby vypněte spotřebič a odpojte jej od elektrického napájení, abyste šetřili elektrickou energii a zajistili bezpečnost.
- ▶ Při odpojování spotřebiče od napájení držte zástrčku, nikoli kabel.

### **Údržba/čištění**

- ▶ Jestliže jsou čištění a údržba prováděny dětmi, je nutné na ně dohlížet.
- ▶ Před zahájením jakékoli pravidelné údržby odpojte spotřebič od elektrického napájení.
- ▶ Udržujte dolní část plnicího otvoru v čistém stavu a jestliže se spotřebič nepoužívá, otevřete dvířka a zásuvku na prací prostředek, aby se zamezilo zápachu.
- ▶ K čištění spotřebiče nepoužívejte vodní postřik ani proud vody.
- ▶ Poškozený napájecí kabel nechte vyměnit pouze výrobcem, jeho servisním zástupcem nebo osobami s podobnou kvalifikací, aby se vyloučilo riziko.
- ▶ Nepokoušejte se opravovat spotřebič vlastními silami. Je-li nutná oprava, obraťte se na náš zákaznický servis.
- ▶ Odstraňte ze spotřebiče všechny cizí předměty, například kovové předměty, chemikálie, křehké zboží, svíčky, cigarety atd.

### **Instalace**

- ▶ Spotřebič by se měl umístit do dobře větrané místnosti. Vyberte takové místo, které umožňuje úplně otevřít dvířka.
- ▶ Nikdy neinstalujte spotřebič na vlhké venkovní místo ani do prostoru, ve kterém by mohlo docházet k únikům vody, například pod dřez nebo do jeho blízkosti. V případě úniku vody přerušete napájení a nechte spotřebič přirozeně uschnout.

# 1-Bezpečnostní informace



## VAROVÁNÍ!

### Instalace

- ▶ Spotřebič instalujte a používejte pouze při teplotě vyšší než 5 °C.
- ▶ Neumísťujte spotřebič přímo na koberec nebo blízko stěny či nábytku.
- ▶ Neinstalujte spotřebič na přímé sluneční světlo nebo do blízkosti zdrojů tepla (např. sporáků nebo ohříváčů).
- ▶ Ujistěte se, že parametry elektrického napájení se shodují s údaji na typovém štítku. V opačném případě kontaktujte elektrikáře.
- ▶ Nepoužívejte rozbočovací adaptéry ani prodlužovací kabely.
- ▶ Zajistěte, že se použije pouze dodaný elektrický kabel a hadicová sada.
- ▶ Dbejte na to, aby se nepoškodil elektrický kabel se zástrčkou. V případě poškození ho nechte vyměnit elektrikářem.
- ▶ K napájení použijte samostatnou uzemněnou zásuvku, která je po instalaci snadno přístupná. Spotřebič musí být uzemněný.

**Pouze pro Spojené království:** Napájecí kabel spotřebiče je vybaven trojpólovou zástrčkou (s uzemněním), která se zapojuje do standardní trojpólové zásuvky (s uzemněním). Nikdy neodřezávejte ani nede-  
montujte třetí kolík (uzemnění). Zástrčka by měla být přístupná i po instalaci spotřebiče.

- ▶ Ujistěte se, že hadicové spojky a přípojky pevně drží a nic z nich neuniká.

### Určené použití

Tento spotřebič je určen pouze pro prádlo, které lze prát v pračce. Vždy se řiďte pokyny uvedenými na štítku každého kusu oděvu. Spotřebič je určen výhradně k domácímu použití uvnitř domu. Není určen k používání v komerčním nebo průmyslovém prostředí.

Není dovoleno provádět změny nebo úpravy na zařízení. Používání k jinému než určenému účelu může představovat nebezpečí a vést ke ztrátě veškeré odpovědnosti a platnosti záruky.



## Poznámka:

Vzhledem k technickým změnám a různým modelům nemusí ilustrace v následujících kapitolách přesně znázorňovat váš model.

## 2.1 Obrázek spotřebiče

Přední strana (obr. 2-1):

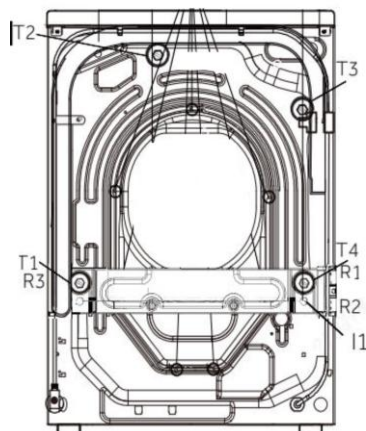
2-1



- 1 Zásuvka dávkovače
- 2 Ovládací panel
- 3 Tlačítko napájení
- 4 Dvířka pračky
- 5 Kryt filtru
- 6 Nastavitelné nohy

Zadní strana (obr. 2-2):

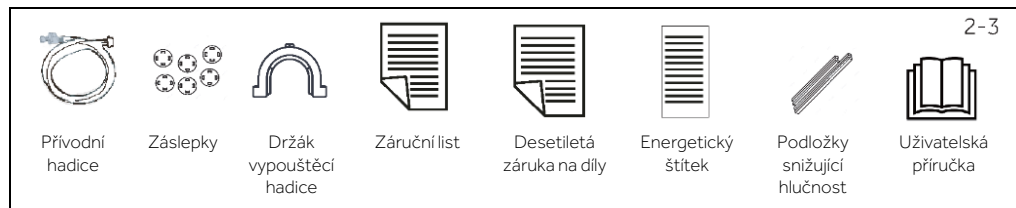
2-2



- 1 Železná tyč (I1–I2)
- 2 Přepravní šrouby (T1–T4)
- 3 Výztuha zadní stěny
- 4 Napájecí kabel
- 5 Vypouštěcí hadice
- 6 Ventil přívodu vody
- 7 Šrouby výztuhy zadní stěny

## 2.2 Příslušenství

Zkontrolujte příslušenství a literaturu podle tohoto seznamu (obr. 2-3):



# 3-Instalace

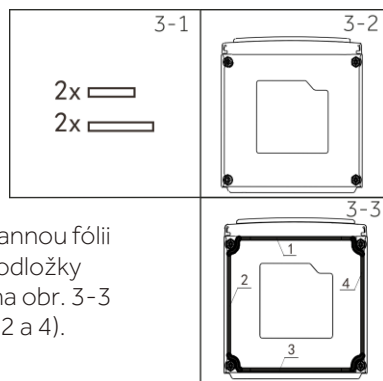
## 3.1 Vybalení

Pračka je těžká. Doporučujeme odstraňovat obal ve dvou osobách.

1. Odstraňte vnější obalový materiál včetně polystyrenové výplně a plastového obalu.
2. Zvedněte pračku ze základny.
3. Odstraňte všechn obalový materiál a vyjměte příslušenství z bubnu.
4. Udržitelým způsobem zlikvidujte všechn obalový materiál a zajistěte, aby byl mimo dosah dětí.

## 3.2 VOLITELNÉ: Nainstalujte podložky snižující hlučnost

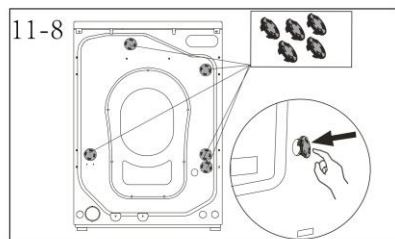
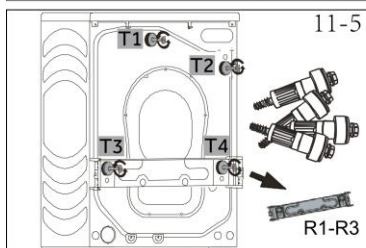
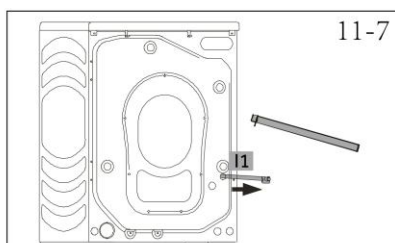
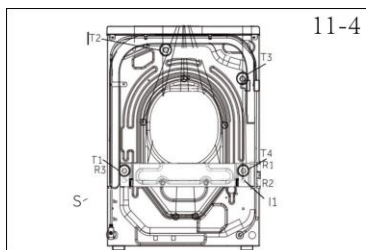
1. Po otevření smršťovacího obalu naleznete čtyři podložky snižující hlučnost. Slouží ke snížení hlučnosti (obr. 3-1).
2. Položte pračku na boční stranu plnicím otvorem nahoru a boční stranou směrem k uživateli (obr. 3-2).
3. Vyndejte podložky snižující hlučnost a odstraňte ochrannou fólii z oboustranného lepidla na spodní straně; umístěte podložky snižující hlučnost pod skříň pračky, jak je znázorněno na obr. 3-3 (dvě kratší podložky do poloh 1 a 3, dvě delší do poloh 2 a 4). Nakonec postavte pračku zpět do vzpřímené polohy.



## 3.3 Odstranění přepravních bezpečnostních šroubů

Ochranné prvky na zadní straně slouží k upnutí protivibračních součástí uvnitř skříň během přepravy, aby se předešlo poškození vnitřku. Před použitím je nutné odstranit všechny prvky (I, R, S a T, obr. 11-4).

1. Odstraňte všechny čtyři šrouby (T1–T4, obr. 11-5).
2. Odstraňte tři šrouby (R1–R3) z dolní zadní výztuhy, odstraňte ze spotřebiče výztuhy (S1) (obr. 11-6).
3. Vytáhněte jednu železnou tyč I1 (obr. 11-7).
4. Zaplňte pět levých otvorů po šroubech záslenkami (obr. 11-8).





## Poznámka: Uschovejte na bezpečném místě

Uschovejte všechny součásti pro pozdější použití. Jestliže je zapotřebí přemístit spotřebič, nainstalujte vzpěry, tyče a šrouby zpět v opačném pořadí.

### 3.4 Vyrovnání spotřebiče

Než umístíte pračku do konečné polohy se zohledněním požadovaného volného místa, zkontrolujte, zda stojí vodorovně (obr. 3-8).

#### Stranové vyrovnání pračky:

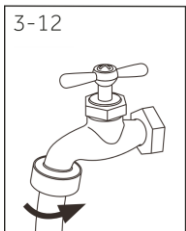
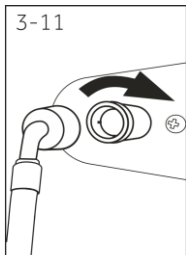
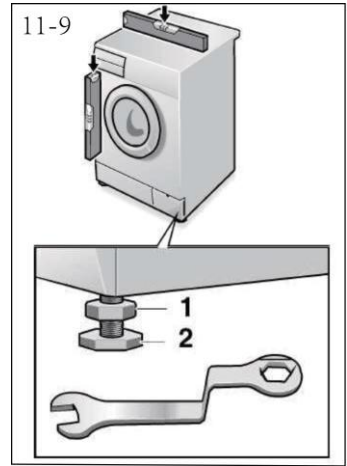
Umístěte vodováhu doprostřed přední strany pračky. Pokud potřebujete upravit polohu pračky, dodaným klíčem povolte pojistnou matici a otáčením snižujte nebo zvyšujte nohy, dokud nebude stát vodorovně. Otáčením doprava nohy zasunujte a otáčením doleva je vysunujte.

#### Předozadní vyrovnání pračky:

Umístěte vodováhu na levou stranu tak, aby byla vyrovnána se středem pračky. Seřizujte levou nohu a potom pravou nohu, dokud pračka nebude stát vodorovně. Na obou předních nohách by měla spočívat stejná hmotnost. Znovu zkontrolujte předozadní i stranové vyrovnání. V případě potřeby opakujte výše uvedené kroky.

#### Dodaným klíčem utáhněte pojistné matice k základně pračky, abyste zajistili nohy v dané poloze.

Přemístěte pračku a vystředte ji v končené poloze podle sousedních stěn.



### 3.5 Připojení přívodní hadice

1. Připojte rovné konce přívodních hadic k vodovodnímu kohoutku. Na obou koncích jsou nasazené podložky.
2. Připojte ohnuté konce k odpovídajícím vstupním ventilům pračky (obr. 3-11). Ventil pro teplou vodu (pokud se používá) je pro usnadnění oranžový.
3. Utahujte konce přívodních hadic, dokud se těsnění hadice nedotkne těsnícího povrchu kohoutku (obr. 3-12). Pokračujte v utahování o další polovinu otáčky.
4. Ujistěte se, že hadice nejsou zalomené.
5. Otevřete kohoutek a zkontrolujte těsnost. Po 24 hodinách znovu zkontrolujte těsnost.

# 3-Instalace

## 3.6 Vypouštěcí hadice

Ve vícepodlažních budovách nebo v jakémkoli horním podlaží by měla být pračka umístěna na podlahu vybavenou výpustí. Výpust musí být v souladu s místními předpisy.

### Umístěte vypouštěcí hadici do vany nebo stoupací trubky.

Držák hadice slouží k držení hadice nad vanou nebo stoupací trubkou (obr. 3-13).

1. Rozevřete držák a protáhněte jím hadici.
2. Dbejte na to, aby na konci zůstala odkrytá hadice o délce maximálně 20 mm.
3. Upevněte držák hadice, aby se nemohl uvolnit ze stoupací trubky nebo vany.

Jestliže je vypouštěcí hadice položena na zemi nebo je výška vany nebo stoupací trubky menší než 800 mm, pračka se bude během plnění nepřetržitě (samovolně) vypouštět.

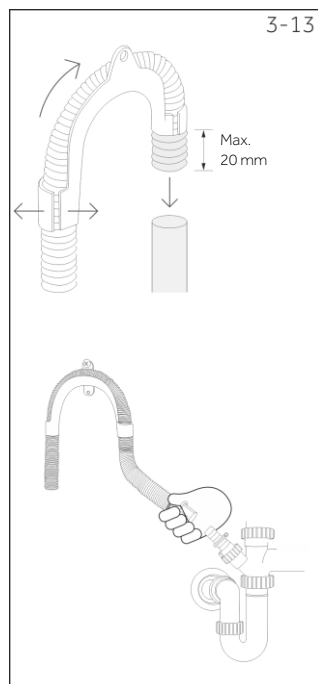
Vana nebo stoupací trubka by měla mít výšku minimálně 800 mm a maximálně 1000 mm.

Pravidelně kontrolujte, zda není vana nebo stoupací trubka zanesená textilním prachem nebo jinými překážkami. Mohlo by to ovlivnit provoz nebo způsobit vyplavení.



### Připojte vypouštěcí hadici k odtoku

Držák hadice slouží k držení vypouštěcí hadice v dostatečné výšce, aby se předešlo nepřetržitému (samovolnému) vypouštění.

1. Rozevřete držák a protáhněte jím hadici.
2. Pomocí šroubu připevněte držák hadice ke stěně nebo zadní straně skříně.
3. Odvrtejte záslepku z odtoku, aby bylo zajištěno správné vypouštění pračky.
4. Připojte vypouštěcí hadici k odtoku a zajistěte ji hadicovou svorkou.
5. Zkontrolujte těsnost.



## 3.7 Dokončení instalace

1. Zapněte pračku stisknutím tlačítka .
2. Vyberte cyklus „Rychlý 15'“. Ujistěte se, že buben je prázdný a dvířka jsou zavřená.
3. Spusťte cyklus stisknutím tlačítka „▶“. Pračka se začne plnit vodou.
4. Počkejte, dokud nevidíte vodu na dně bubnu.
5. Stisknutím tlačítka „||“ zastavte cyklus a potom stisknutím tlačítka „⏻“ vypněte pračku.
6. Znovu stiskněte tlačítko , vyberte cyklus „Odstřed'ování“ a klepněte na „▶“. Zkontrolujte, zda je hadice pevně připevněná ke stoupační trubce, vaně nebo odtoku. Pozorujte, zda pračka odčerpává vodu a odstřeďuje. Pračka pípnutím signalizuje konec cyklu. Pokud se na obrazovce objeví nějaké závady, viz část Chybové kódy.

## 3.8 Konečný kontrolní seznam

### Než zahájíte první praní, zkontrolujte, zda jste udělali vše, co bylo zapotřebí:

Odstranili jste obalový materiál a přepravní šrouby?

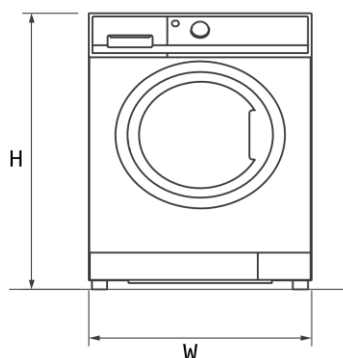
1. Je pračka správně vyrovnaná, jsou nohy vysunuté a rohy skříně se nedotýkají země?
2. Je vypouštěcí hadice protažená držákem zahnutým ve tvaru U (z něž nevyčnívá o více než 20 mm) a je zaháknutá na stoupační trubce či vaně nebo připevněná k odtoku?
3. Jsou otevřené vodovodní kohoutky?
4. Je hadice na teplou vodu připojená k ventilu pro teplou vodu označenému písmenem „H“?
5. Je hadice na studenou vodu připojená k ventilu pro studenou vodu označenému písmenem „C“?
6. Provedli jste zkušební cyklus? Viz předchozí část „Dokončení instalace“.
7. Byl napájecí kabel zapojen do vhodné síťové zásuvky a je zapnuté napájení?
8. Dokončete svůj první cyklus bez náplně s polovičním množstvím pracího prostředku, aby se z pračky odstranily všechny zbytky z výroby.

# 4-Technické údaje

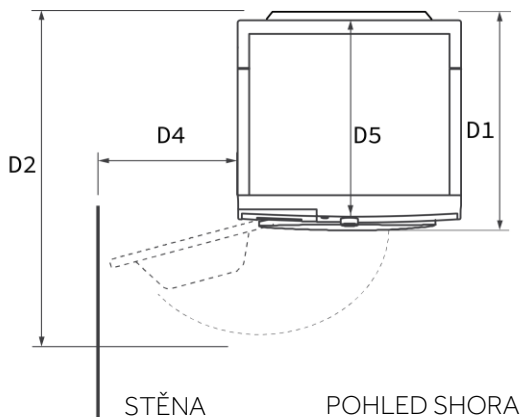
## 4.1 Další technické údaje

	<b>HW100-BD14L8GNU1</b>
Proud (maximální)	10 A
Napětí (V)	220–240 V
Hz	50 Hz
Jmenovitý výkon (W)	2000 W

## 4.2 Rozměry výrobku



POHLED ZEPŘEDU

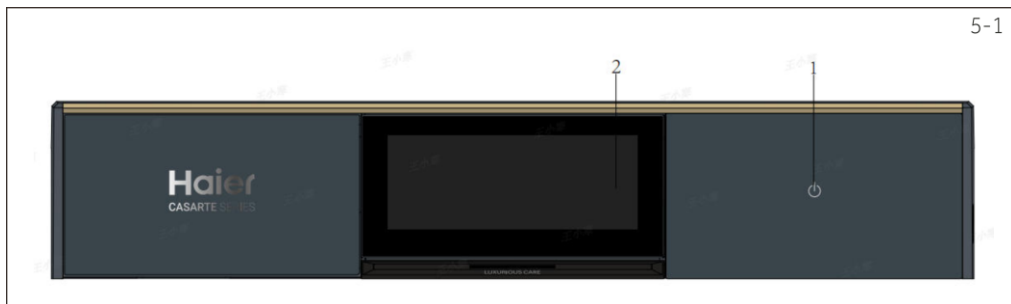


STĚNA

POHLED SHORA

<b>ROZMĚRY VÝROBKU</b>	<b>HW100-BD14L8GNU1</b>
<b>H</b> Celková výška výrobku mm	850
<b>W</b> Celková šířka výrobku mm	595
<b>D5</b> Celková hloubka výrobku (velikost k hlavnímu ovládacímu panelu) mm	638
<b>D1</b> Celková hloubka výrobku (včetně tloušťky dvířek) mm	661
<b>D2</b> Hloubka s otevřenými dvířky mm	1152
<b>D4</b> Minimální vzdálenost dvířek od sousední stěny mm	187

Poznámka: Přesná výška pračky je závislá na tom, jak daleko vyčnívají nohy ze spodní strany pračky. Prostor, do kterého instalujete pračku, musí být alespoň o 40 mm širší a o 20 mm hlubší než její rozměry.



1. Tlačítko „Napájení“

2. Dotyková obrazovka

## 5.1 Tlačítko „Napájení“

Stisknutím tlačítka Napájení (obr. 5-2) se zapíná a vypíná spotřebič. V zapnutém stavu na displeji svítí výchozí cyklus a možnosti; při ztlumeném osvětlení zobrazuje displej možné modifikátory a volitelné možnosti.

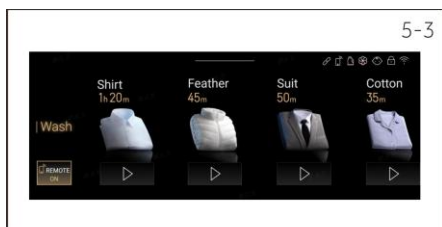


## 5.2 Dotyková obrazovka

Tento spotřebič má plně dotykové ovládání pomocí obrazovky. Posouváním nebo klepáním na obrazovku displeje můžete vybrat program praní a nastavit parametry (obr. 5-5).

Na displeji se zobrazují následující informace:

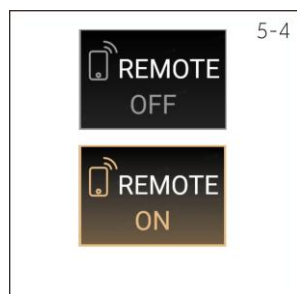
- ▶ Délka praní
- ▶ Prodleva doby ukončení
- ▶ Chybové kódy a informace o servisu
- ▶ Tlačítka funkcí
- ▶ Rychlost, teplota
- ▶ Tlačítko Dálkové ovládání atd.



### 5.2.1 Tlačítko Dálkové ovládání

Krátkým stisknutím tohoto tlačítka aktivujete/deaktivujete dálkové ovládání spotřebiče prostřednictvím aplikace hOn (obr. 5-4).

POZNÁMKA: Chcete-li zahájit postup párování, řiďte se pokyny v aplikaci. Více informací najdete v příslušné kapitole 6 „Aplikace hOn“.



# 5-Ovládací panel

Spotřebič je vybaven 18 programy praní pro různé potřeby každodenního praní v rodině. Po vybrání programu může uživatel spustit daný program klepnutím na tlačítko „▶“ pod jeho názvem. Jinak může uživatel klepnout na ikonu programu, aby vstoupil do rozhraní pro nastavování parametrů a mohl upravit parametry praní (obr. 5-6, 5-7).

Mezi nastavitelné parametry programu patří:

## 5.2.2 Nastavení „Čas“

Nastavte délku praní v programu. Nejprve je nutné nastavit parametr „Teplota“. Různé programy mají různé rozsahy nastavení teploty.

## 5.2.3 Nastavení „Máchní“

Po klepnutí na toto tlačítko (obr. 3-8) se bude prádlo máchat intenzivněji v čerstvé vodě. Doporučuje se pro osoby s citlivou pokožkou. Opakovaným klepnutím na tlačítko lze vybrat nulu až tři další cykly. Na displeji se budou zobrazovat jako P--0/P--1/P--2/P--3/P--4/P--5. Možnosti jednotlivých programů se liší.

## 5.2.4 Nastavení „Teplota“

Stisknutím tohoto tlačítka (obr. 3-10) změníte teplotu praní v programu.

Pokud nesvítí žádná hodnota (zobrazuje se „bez ohřevu“), voda se nebude ohřívat.

## 5.2.5 Nastavení „Rychlost“

Klepnutím na toto tlačítko (obr. 3-9) změníte nebo zrušte výběr odstředování v programu. Pokud na displeji nesvítí žádná hodnota a zobrazuje se „0“, prádlo se nebude odstřeďovat.

## 5.2.6 Nastavení „Prací prostředek“

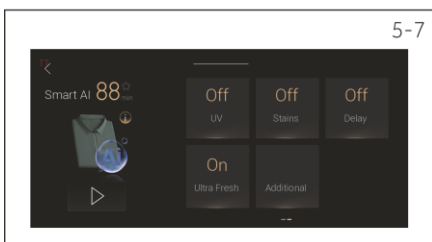
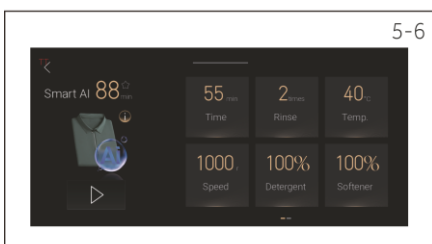
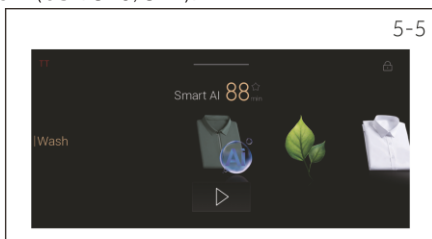
Nastavení „Prací prostředek“: Upravte množství pracího prostředku. Podle tohoto nastavení lze vybrat různé dávkování pracího prostředku: **40 %, 70 %, 100 %, 120 %**. Když je tento parametr nastaven na „VYPNUTO“, funkce dávkování pracího prostředku je vypnutá.

## 5.2.7 Nastavení „Aviváž“

Nastavení „Aviváž“: Když je tento parametr nastaven na „VYPNUTO“, funkce dávkování aviváže je vypnutá.

## 5.2.8 Nastavení „UV“

Během praní a máchní můžete zapnout a vypnout funkci ošetření UV zářením. Funkce ošetření UV zářením snižuje množství bakterií a mikroorganismů ve vodě, čímž vznikne čistější a sterilní prací prostředí.



## 5.2.9 Nastavení „Skvrny“

Nastavení „Skvrny“: Vyberte typ skvrn na prádle, které chcete odstranit: Vypnuto/Džus/Víno/Tráva/Hlína/Krev/Mléko/Káva/Pot/Čaj/Rtěnka/Inkoust/Olej

## 5.2.10 Nastavení „Prodleva“

Klepnutím na toto tlačítko (obr. 3-7) spustíte program s prodlevou. Prodlevu doby ukončení lze zvyšovat v krocích po 30 minutách od 1,5 do 24 h (doba ukončení bude delší než původní délka programu). Například zobrazený údaj 6:30 znamená, že cyklus programu skončí za 6 hodin a 30 minut. Časovou prodlevu aktivujete klepnutím na tlačítko „▶“. Nelze ji použít u programů Odstředování a Refresh.

## 5.2.11 Nastavení „Ultra Fresh“

Zapněte nebo vypněte funkci vpouštění čerstvého vzduchu. Při použití funkce vpouštění čerstvého vzduchu je vzduch uvnitř bubny nahrazován venkovním vzduchem, což účinně odstraňuje zápach a zabraňuje vzniku plísně na prádle.

## 5.2.12 Nastavení „Další“

Lze vybrat několik dalších funkcí:

Water Plus: zvyšuje hladinu a množství vody během praní a máchání.

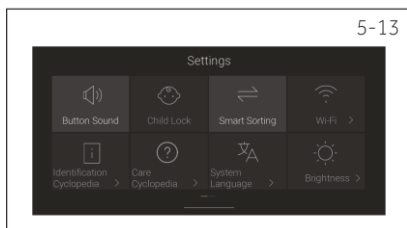
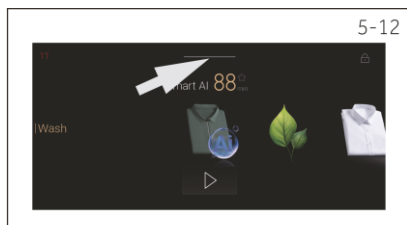
Intenzivní: prodlužuje délku praní, vhodné pro praní znečištěného prádla.

Namáčení: prodlužuje délku máčení, vhodné pro praní znečištěného prádla.

Noční praní: vhodné pro praní prádla v noci.

Energy Plus: úspora energie, vhodné pro praní méně znečištěného prádla.

\*Různé programy mají odlišné parametry, z nichž lze vybírat, řídte se aktuálně zobrazeným rozhraním.

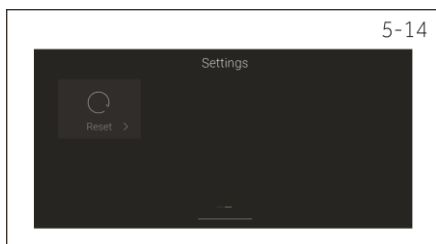


## 5.3 Nastavení v rozevírací nabídce

Potažením symbolu „—“ na obrazovce dolů můžete vyvolat rozevírací nabídku s dalšími nastaveními (obr. 5-12). Můžete vybírat z celkem 9 nastavení (obr. 5-13, 5-14).

**Tlačítko „Zvuk tlačítek“:** Zvuková signalizace při zapnutí nebo vypnutí spotřebiče. Když se zobrazuje ikona „🔊“, znamená to, že zvuková signalizace je zapnutá. V tomto případě se po stisknutí tlačítka na spotřebiči a po skončení programu nebo při alarmu ozve zvukový signál. Když se zobrazuje ikona „🔇“, znamená to, že je zapnutý tichý režim.

# 5-Ovládací panel



V tomto případě se po stisknutí tlačítka na spotřebiči a po skončení programu nebo při alarmu neozve zvukový signál. Po dalším spuštění spotřebiče bude nadále aktivní předchozí nastavení, dokud nebude toto tlačítko resetováno.

**Tlačítko „Dětský zámek“:** Slouží k zapínání a vypínání dětského zámku; klepněte na ikonu a když se barva pozadí ikony změní na světle šedou, znamená to, že funkce dětského zámku je zapnutá. Nyní lze ovládat pouze tlačítko napájení. Pokud se objeví alarm při závadě, můžete stisknutím potvrdit informace o alarmu při závadě. Po skončení programu se dětský zámek automaticky uvolní. Jestliže není zapnutá funkce dětského zámku v rozhraní pro nastavování, při příštím spuštění programu se tato funkce standardně automaticky zapne. Po jedné minutě běhu programu bude dětský zámek nadále aktivován. Jestliže již není funkce dětského zámku zapotřebí, ve stavu aktivovaného dětského zámku stiskněte a 3 sekundy podržte tlačítko této funkce podle výzvy na obrazovce, abyste ji zrušili, a potom klepnutím na ikonu dětského zámku v rozhraní pro nastavování tuto funkci vypněte. Pokud se funkce dětského zámku nevypne v rozhraní pro nastavování, nebude možné ovládat obrazovku. Když se barva pozadí ikony změní na tmavě šedou, znamená to, že funkce dětského zámku je vypnutá.

**Tlačítko „Wi-Fi“:**

**Tlačítko „Identifikační encyklopedie“:** Stisknutím tohoto tlačítka lze zobrazit význam některých ikon na štítcích oděvů a uživatelé mohou nastavit parametry programu podle pokynů k ikonám.

**Tlačítko „Encyklopedie péče“:** Stisknutím tohoto tlačítka zobrazíte příslušné informace o instalaci, obsluze, údržbě, péči o prádlo a alarmech z části Pokyny pro prádlo.

**Tlačítko „Jazyk systému“:** Můžete změnit jazyk ovládacího rozhraní.

**Tlačítko „Jas“:** slouží ke změně jasu obrazovky displeje; jas obrazovky lze nastavovat klepnutím nebo posunutím indikátorů doleva a doprava.

**Tlačítko „Reset“:** Stisknutím tohoto tlačítka obnovte stav systému z výroby. Tento úkon je nevratný.

## 6.1 Všeobecné informace

Tento spotřebič je vybaven technologií Wi-Fi pro dálkové ovládání prostřednictvím aplikace hOn.



### VAROVÁNÍ!

Dodržujte bezpečnostní opatření uvedená v této příručce, i když ovládáte spotřebič prostřednictvím aplikace. Dodržování těchto pokynů má zásadní význam pro bezpečné používání.

## 6.2 Požadavky

- Sít Wi-Fi:** Vyžaduje se směrovač kompatibilní se standardem 802.11b/g/n a pásmem 2,4 GHz. Nejsou podporovány sítě pracující v pásmu 5 GHz a veřejné sítě. Název sítě (SSID) musí mít délku 1 až 31 znaků a heslo musí mít délku 8 až 64 znaků. Možnosti šifrování zahrnují otevřené spojení, WPA-PSK a WPA2-PSK.
- Kompatibilní zařízení:** Aplikace je k dispozici pro zařízení se systémy Android, iOS a Huawei, a to jak pro tablety, tak pro smartphony.
- Umístění:** Nainstalujte spotřebič na místo se silným signálem Wi-Fi.

### Technické specifikace sítě Wi-Fi:

- Frekvence: 2400 MHz–2483,5 MHz
- Max. výkon: 20 dBm
- Standard: IEEE802.11b/g/n a BLE V4.2

## 6.3 Stažení a instalace aplikace hOn

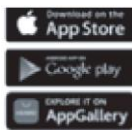
Aplikaci hOn lze získat dvěma způsoby:

### 1. Z obchodu s aplikacemi pro váš smartphone

- Naskenujte níže uvedený kód QR nebo navštivte stránku **[go.haier-europe.com/download-app](http://go.haier-europe.com/download-app)**.
- Postupujte podle pokynů zařízení pro stažení a instalaci.



Stáhněte si aplikaci hOn.



### 2. Přímo ze spotřebiče:

- a. První zapnutí:
  1. Zapněte spotřebič.
  2. Vyberte upřednostňovaný jazyk.
  3. Na displeji se zobrazí kód QR: naskenujte ho, abyste si stáhli aplikaci hOn.

# 6-Aplikace hOn

b. Další zapnutí:

1. Zapněte spotřebič.
2. Stiskněte tlačítko Dálkové ovládání  na ovládacím panelu.
3. Na displeji se zobrazí kód QR: naskenujte ho, abyste si stáhli aplikaci hOn.

## Poznámka: Registrace



Vytvoření profilu (registrace) je nutné pouze při prvním použití nebo v případě, že účet byl odstraněn/deaktivován. Při dalším používání se jednoduše přihlaste zadáním své e-mailové adresy a hesla. V aplikaci zvolte režim DEMO mode, abyste mohli prozkoumat funkce Wi-Fi.

## 6.4 Párování spotřebiče

**Poznámka:** Domácí síť musí být nastavena na 2,4 GHz; sítě pracující na 5 GHz nejsou podporovány. Ujistěte se, že smartphone je připojen ke stejné 2,4GHz síti Wi-Fi, kterou chcete použít ke konfiguraci spotřebiče.

1. Spustíte aplikaci hOn a vytvoříte nový profil (nebo se přihlaste, pokud již máte profil).
2. Klepněte na možnost „Přidat spotřebič“ a dokončete nastavení podle pokynů na obrazovce smartphonu.



## 6.5 Aktivace dálkového ovládání

1. Ujistěte se, že směrovač je zapnutý a připojený k internetu.
2. Vložte prádlo a zavřete dvířka.
3. Zapněte spotřebič.
4. Krátce stiskněte tlačítko Dálkové ovládání . Dvířka se uzamknou.
5. Spustíte cyklus prostřednictvím aplikace.
6. Dálkové ovládání lze aktivovat také během cyklu krátkým stisknutím tlačítka Dálkové ovládání .

## Poznámka: Ukončení dálkového ovládání

Z aplikace můžete odesílat příkazy po dobu až 24 hodin od aktivace dálkového ovládání.

## 6.6 Deaktivace dálkového ovládání

1. Během cyklu můžete deaktivovat dálkové ovládání krátkým stisknutím tlačítka Dálkové ovládání ; cyklus bude pokračovat. V aplikaci můžete sledovat stav cyklu, ale nebudete moci odesílat příkazy (např. zastavit/pozastavit).
2. Dvířka lze otevřít v případě, že to umožňují bezpečnostní podmínky.
3. Chcete-li pokračovat v dálkovém ovládaní prostřednictvím aplikace, ujistěte se, že jsou zavřená dvířka, a potom znovu krátce stiskněte tlačítko Dálkové ovládání .

## 6.7 Konec cyklu s dálkovým ovládáním

1. Na konci cyklu se odemknou dvířka a dálkové ovládání se deaktivuje.
2. Po dvou minutách se spotřebič automaticky vypne.

## 6.8 Vypnutí modulu Wi-Fi a vymazání přihlašovacích údajů k síti

Chcete-li odstranit uložené informace o síti Wi-Fi a vypnout modul Wi-Fi:

1. Ujistěte se, že spotřebič je zapnutý.
2. Nespouštějte žádný cyklus a přejděte do nabídky **nastavení spotřebiče**.
3. Přejděte do **části Wi-Fi** a vyberte možnost **Resetovat přihlašovací údaje Wi-Fi**. Systém vás požádá o potvrzení.
4. Klepněte na „**confirm**“ pro resetování nebo na „**cancel**“ pro zrušení tohoto úkonu.
5. Uložené informace o síti budou odstraněny. Chcete-li opustit nabídku, buď vyberte prací program, nebo vypněte spotřebič.
6. Chcete-li znovu připojit spotřebič, odeberte ho z aplikace hOn a zahajte nové párování.

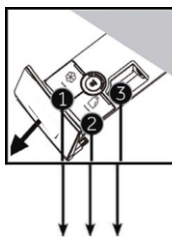


### Poznámka:

Tento postup použijte pouze v případě, že máte v úmyslu prodat spotřebič.

# 7-Programy

- Ano
- Volitelné
- / Ne
- Voda se neohřívá



Zásobník na:

- 1 Aviváž
- 2 Prací prostředek
- 3 Práškový prací prostředek

## Prací program

Program	Max. náplň v kg	Teplota praní ve °C	Předvoľba	Aviváž	Prací prostředek	Prádlo	Rychlost odstředování v ot/min	Dálkové ovládání	Máchání	Skvrny	Ultra Fresh	Další	UV	Prodleva	Výchozí doba trvání (h) HW100
Eco 40-60	10	Bez ohřevu na 60	40	○	○	●	1400	○	●	○	○	○	○	○	02:33
Smart AI	10	Bez ohřevu na 60	40	●	●	○	1000	○	●	○	●	○	○	○	01:18
Košile	3	Bez ohřevu na 40	40	●	●	○	1000	○	●	○	●	○	○	○	01:10
Bavlna	10	Bez ohřevu na 90	40	●	●	○	1400	○	●	○	●	○	○	○	03:08
Syntetika	10	Bez ohřevu na 60	40	●	●	○	1200	○	●	○	●	○	○	○	02:07
Směšené	10	Bez ohřevu na 60	30	●	●	○	1000	○	●	○	●	○	○	○	01:10
Jemné	2,5	Bez ohřevu na 30	30	●	●	○	600	○	●	/	/	○	/	○	00:47
Dětské prádlo	5	Bez ohřevu na 90	60	●	●	○	1000	○	●	○	●	○	○	○	01:47
Antialergenní péče	10	Bez ohřevu na 90	60	●	●	○	1000	○	●	/	●	○	/	○	01:47
Refresh	10	60	60	/	/	/	/	/	/	/	/	/	/	/	00:18
Rychlý 15'	2,5	Bez ohřevu na 40	Bez ohřevu	●	●	○	1000	○	●	/	●	○	/	○	00:15
Vlna	2,5	Bez ohřevu na 40	Bez ohřevu	●	○	○	800	○	●	/	/	○	/	○	00:45
Odstředování	10	/	/	/	/	/	1000	○	/	/	●	/	/	/	00:08
Bavlna 20 °C	10	20	20	●	●	○	1000	○	●	/	●	○	○	○	00:53
Náplň XXL	10	Bez ohřevu na 60	30	●	●	○	1000	○	●	/	●	○	○	○	01:29
Přikrývky	2,5	Bez ohřevu na 40	30	/	○	○	800	○	●	/	●	○	/	○	01:14
Čištění bubnu	/	Bez ohřevu nebo 90	90	/	/	/	/	/	/	/	/	/	/	/	00:60
Sportovní	2,5	Bez ohřevu na 40	20	●	●	○	800	○	●	/	●	○	/	○	00:26
Ultra Fresh	/	/	/	/	/	/	--	○	/	/	●	/	/	/	02:00

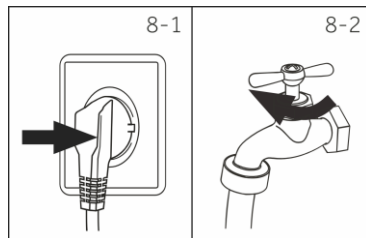
- 1) Teplotu praní 90 °C volte pouze v případě zvláštních hygienických požadavků.
- 2) Snižte množství pracího prostředku, protože program má krátkou délku.
- 3) Zásobník na prací prostředek: pokud zrušíte funkci automatického dávkování, funkce předpirky nebude automaticky dávkovat prací prostředek.

## 8.1 Napájení

Připojte pračku k napájení (220 V / 50 Hz; obr. 8-1).  
Přečtěte si také oddíl Instalace.

## 8.2 Připojení vody

- ▶ Před připojením zkontrolujte čistotu a průzračnost přívodu vody.
- ▶ Otevřete kohoutek (obr. 8-2).

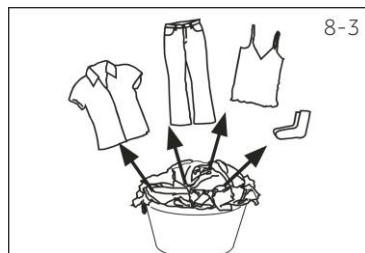


### Poznámka: Těsnost

Před použitím otevřete kohoutek, abyste zkontrolovali těsnost spojů mezi kohoutkem a přírodní hadicí.
























## 8.3 Příprava praní

- ▶ Roztřídte oblečení podle typu tkaniny (bavlna, syntetika, vlna nebo hedvábí atd.) a míry znečištění (obr. 8-3).
- ▶ Věnujte pozornost štítkům na prádle s pokyny pro praní.
- ▶ Oddělte bílé prádlo od barevného. Barevné prádlo nejprve vyperte v ruce, abyste zkontrolovali, zda barvy neblednou nebo nepouští.
- ▶ Vyndejte všechno z kapes (klíče, mince atd.), sundejte tvrdší ozdobné předměty (např. brože) a odstraňte hořlavé předměty (papírové kapesníky, zapalovače, zápalky atd.).
- ▶ Oděvy bez lemování, jemné prádlo a jemně tkaný textil, například jemné záclony, je nutné vložit do pracího pytle (lepší by bylo ruční praní nebo chemické čištění).
- ▶ Zapněte zipy, suché zipy a háčky a zkontrolujte, zda jsou knoflíky pevně přišité.
- ▶ Choulostivé kusy jako prádlo bez pevného lemování, jemné spodní prádlo a malé kusy jako ponožky, opasky, podprsenky atd. vložte do pracího pytle.
- ▶ Rozložte velké kusy látky, například prostěradla, pokrývky atd.
- ▶ Džíny a textilie s potiskem, ozdobami nebo intenzivními barvami obraťte naruby; pokud možno je perte odděleně.



# 8-Příprava

## Tabulka ošetřování prádla

Praní		
 Pratelné do 95 °C, normální postup	 Pratelné do 60 °C, normální postup	 Pratelné do 60 °C, šetrný postup
 Pratelné do 40 °C, normální postup	 Pratelné do 40 °C, šetrný postup	 Pratelné do 40 °C, velmi šetrný postup
 Pratelné do 30 °C, normální postup	 Pratelné do 30 °C, šetrný postup	 Pratelné do 30 °C, velmi šetrný postup
 Perte v ruce, max. 40 °C	 Neperte	
Bělení		
 Lze bělit jakýmkoli prostředkem	 Pouze kyslík/bez chlóru	 Nebělte
Žehlení		
 Žehlete při maximální teplotě do 200 °C	 Žehlete při střední teplotě do 150 °C	 Žehlete při nízké teplotě do 110 °C bez páry (žehlení s párou by mohlo způsobit nevratné poškození)
 Nežehlete		
Profesionální péče o textil		
 Chemické čištění tetrachloroethenem	 Chemické čištění uhlovodíky	 Nečistěte chemicky
 Profesionální mokré čištění	 Nepoužívejte profesionální mokré čištění	



### Poznámka: První praní

Před použitím spotřebiče se doporučuje spustit cyklus Bavlna s teplotou praní 95 °C a rychlostí odstředování 800 ot/min bez náplně, aby se odstranil zápach.

## 8.4 Ukončení pracího cyklu

Po dokončení cyklu se doporučuje co nejdříve vyjmout náplň, aby se předešlo dalšímu pomačkání.

Otevřete dvířka, aby se předešlo vzniku vlhkosti a zápachu.

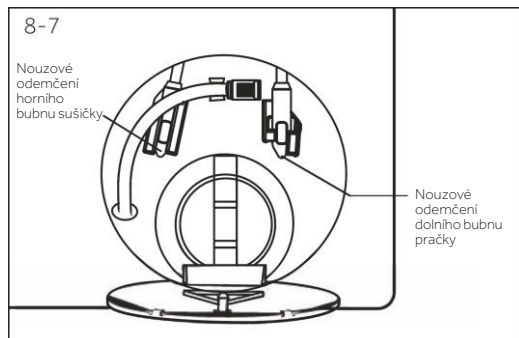
Chcete-li pozastavit cyklus, stiskněte „|“ . Tlačítko začne blikat. Dalším stisknutím pokračujte v cyklu.

Chcete-li ukončit cyklus před jeho dokončením, stisknutím tlačítka „|“ a „⏸“ ho pozastavte a potom vypněte spotřebič podržením tlačítka „|“ na 2 sekundy. Jestliže je v bubnu stále voda, doporučuje se spustit cyklus „Odstředování“, aby se voda vypustila.



### Poznámka: Zámek dvířek

- ▶ Po spuštění pracího cyklu se z bezpečnostních důvodů zamknou dvířka dolního bubnu pračky. Dvířka je možné otevřít pouze na konci cyklu nebo v případě, že byl cyklus správně zrušen a spotřebič je v bezpečném stavu.
- ▶ Pračka je v bezpečném stavu tehdy, když je hladina vody pod okénkem, teplota bubnu je nižší než 55 °C a buben se neotáčí.



## 8.5 V nouzové situaci

V nouzové situaci (například při výpadku napájení) můžete ručně otevřít zámek dvířek, abyste mohli vyjmout náplň.

Pokud je hladina vody v dolním bubnu pračky výše než otvor dvířek, nejprve vypusťte vodu z bubnu. Viz postup popsany v části „Filtr čerpadla“. Otevřete dvířka vypouštěcího filtru (obr. 8-7) a tahejte za páčku, dokud se dvířka se slabým cvaknutím neotevřou.



### Poznámka: Pohotovostní režim

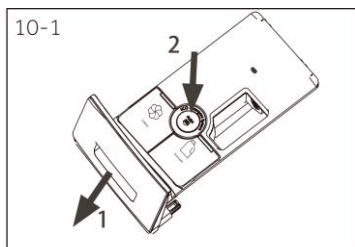
Po 2 minutách nečinnosti přejde spotřebič do pohotovostního režimu a displej zhasne, aby se šetřila energie.



## Používání šetrné k životnímu prostředí

### Praní

- ▶ Měli byste dodržovat doporučenou maximální velikost náplně, abyste co nejlépe využívali energii, vodu, prací prostředek a čas.
- ▶ Nepřepĺňujte spotřebič (volný prostor nad prádlem na šířku dlaně).
- ▶ Pro mírně znečištěné prádlo vyberte program „Rychlý 15“.
- ▶ Zvolte nejnižší postačující teplotu praní – moderní prací prostředky jsou účinné při teplotě nižší než 60 °C.
- ▶ Výchozí nastavení zvyšte pouze kvůli silnému znečištění.
- ▶ Pokud chcete po vyprání použít program sušení, odstředujte prádlo na maximální otáčky.



## 10.1 Čištění zásuvky na prací prostředek

Vždy dbejte na to, aby uvnitř nezůstaly žádné zbytky pracího prostředku.

Pravidelně čistěte zásuvku (obr. 10-1):

1. Vytáhněte zásuvku až na doraz.
2. Stiskněte uvolňovací tlačítko a vyjměte zásuvku.
3. Vytřete vnitřek zásobníku utěrkou.
4. Proplachujte zásuvku vodou, dokud nebude čistá, a vložte zásuvku zpět do spotřebiče.



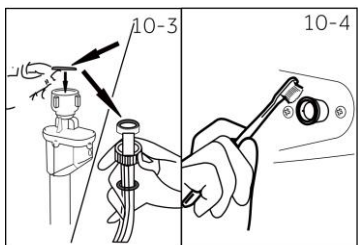
## 10.2 Čištění spotřebiče

- ▶ Před čištěním a údržbou odpojte spotřebič od napájení.
- ▶ Vyčistěte skříň spotřebiče (obr. 10-2) a gumové součásti měkkou látkou a tekutým mýdlem.
- ▶ Nepoužívejte organické chemikálie ani žíraviny.

## 10.3 Ventil přívodu vody a filtr přívodního ventilu

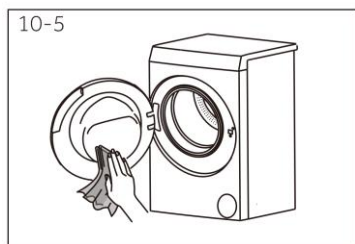
Pravidelně čistěte filtr přívodního ventilu, aby se předešlo ucpání přívodu vody pevnými látkami, například vápencem.

- ▶ Vytáhněte napájecí kabel ze zásuvky a vypněte přívod vody.
- ▶ Odšroubujte přívodní hadici od zadní strany spotřebiče (obr. 10-3) a rovněž od kohoutku.
- ▶ Propláchněte filtry vodou a vyčistěte je kartáčem (obr. 10-4).
- ▶ Vložte filtr a nainstalujte přívodní hadici.
- ▶ Otevřete kohoutek, abyste ověřili těsnost.



## 10.4 Čištění bubnu a těsnění

- ▶ Vyjměte z bubnu a drážky těsnění dvířek (gumového prstence) nedopatřením vyprané předměty, zejména kovové kusy jako sponky, mince atd., protože vytvářejí rezavé skvrny a poškozují prádlo.
- ▶ K odstraňování rezavých skvrn použijte čisticí prostředek bez chloridů. Dodržujte varování a rady výrobce čisticího prostředku.
- ▶ K čištění nepoužívejte žádné tvrdé předměty ani drátěnku.
- ▶ Po dokončení postupu otevřete dvířka, utěrkou očistěte skvrny a pěnu kolem těsnění a udržte vnitřní i vnější stranu těsnění v čistém stavu (obr. 10-5).



## Poznámka: Čistota

V rámci pravidelné údržby doporučujeme spouštět program „Samočištění“ po nejvýše 100 cyklech, aby se odstranily případné korozivní zbytky. Do zásobníku na prací prostředek (2) přidejte malé množství pracího prostředku nebo použijte speciální čisticí prostředek.

# 10-Čištění a údržba



## VAROVÁNÍ!

- ▶ Před čištěním a údržbou vyjměte zástrčku ze zásuvky.
- ▶ Po dokončení čištění a údržby znovu nainstalujte součásti v opačném pořadí.

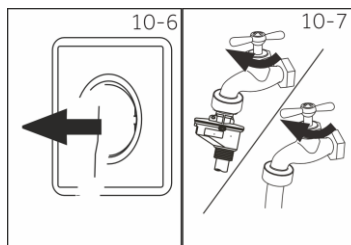
### 10.5 Nepoužívání po delší dobu

Jestliže se spotřebič delší dobu nepoužívá:

1. Vytáhněte zástrčku z elektrické zásuvky (obr. 10-6).
2. Vypněte přívod vody (obr. 10-7).
3. Otevřete dvířka, aby se předešlo vzniku vlhkosti a zápachu.

Když se spotřebič nepoužívá, nechte dvířka otevřená.

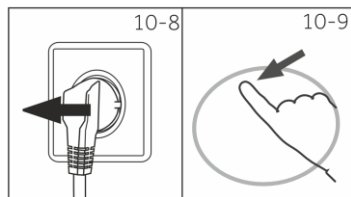
Před dalším použitím pozorně zkontrolujte napájecí kabel, přívod vody a vypouštěcí hadici. Ujistěte se, že je vše správně nainstalováno a nikde neuniká voda.



### 10.6 Filtr čerpadla

Čistěte filtr čerpadla jednou za měsíc a zkontrolujte jej v případě, že spotřebič:

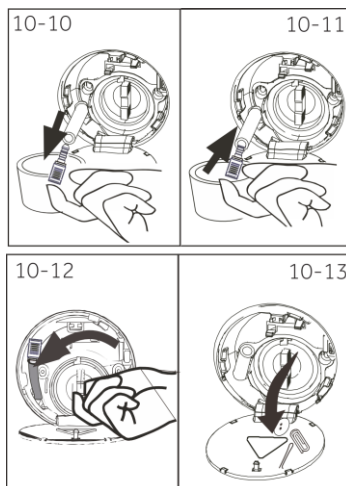
- ▶ Nevypouští vodu.
- ▶ Neodstřeďuje.
- ▶ Za chodu vydává neobvyklý hluk.

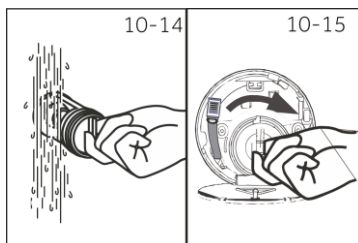


## VAROVÁNÍ!

Nebezpečí opaření! Voda ve filtru čerpadla může být velmi horká! Před zahájením jakékoli činnosti se ujistěte, že voda vychladla.

1. Vypněte spotřebič a odpojte ho od napájení (obr. 10-8).
2. Zatlacením otevřete servisní dvířka (obr. 10-9).
3. Připravte si plochou nádobu na zachycení odpadní vody (obr. 10-10). Může vytéci spousta vody!
4. Vytáhněte vypouštěcí hadici a držte její konec nad nádobou (obr. 10-10).
5. Sejměte z vypouštěcí hadice uzávěr (obr. 10-11).
6. Po úplném vypuštění uzavřete vypouštěcí hadici (obr. 10-12) a zatlačte ji zpět do spotřebiče.
7. Vyšroubujte filtr čerpadla doleva a vyjměte jej (obr. 10-12).
8. Odstraňte nečistoty a zbytky (obr. 10-13).





9. Opatrně umyjte filtr čerpadla, např. pod tekoucí vodou (obr. 10-14).
10. Po vyčištění vraťte držadlo a utáhněte ho tak, aby se nehýbalo. V tomto okamžiku je držadlo ve svislé poloze (obr. 10-15).
11. Zavřete servisní dvířka.



## POZOR!

- ▶ Těsnění filtru čerpadla musí být čisté a nedotčené. Pokud není víčko úplně utažené, může unikat voda.
- ▶ Filtr musí být správně usazen, jinak může dojít k prosakování.

# 11-Řešení problémů

Mnoho problémů můžete vyřešit sami bez konkrétních odborných znalostí. V případě nějakého problému zkontrolujte všechny možnosti a řiďte se níže uvedenými pokyny, než se obrátíte na prodejní servis. Viz ZÁKAZNICKÝ SERVIS.



## VAROVÁNÍ!

- ▶ Před zahájením údržby vypněte spotřebič a vytáhněte zástrčku napájecího kabelu ze síťové zásuvky.
- ▶ Servis elektrického zařízení by měli provádět pouze kvalifikovaní elektrikáři, protože nepatřičné opravy by mohly vést k vážným následným škodám.
- ▶ Poškozený napájecí kabel by měl vyměnit pouze výrobce, jeho servisní zástupce nebo osoby s podobnou kvalifikací, aby se vyloučilo riziko.

## 11.1 Řešení problémů s kódem na displeji

Problém	Příčina	Řešení
E1	• Abnormální vypouštění.	• Zkontrolujte vypouštěcí hadici, zda není ucpaná nebo ohnutá. Zkontrolujte a vyčistěte vypouštěcí filtr.
E2	• Abnormální stav zámku dvířek	• Pokud se program právě spustil a dvířka nejsou zamčená, znovu zavřete dvířka a stiskněte tlačítko Start. • Pokud se na konci programu dvířka neodemknou, vypněte přívod vody a napájení a obraťte se na personál údržby.
E4	• Abnormální přívod vody, kohoutek není otevřený nebo není voda.	• Zkontrolujte, zda je otevřený kohoutek, není příliš nízký tlak vody nebo není odpojená voda.
FH	• Nedaří se nakonfigurovat bezdrátový modul.	• Znovu zapněte napájení pračky, spusťte ji stisknutím tlačítka napájení.
FE	• Abnormální stav ventilátoru	• Zkontrolujte, zda byl vyčištěn filtr textilního prachu. Pokud ne, včas ho vyčistěte a znovu spusťte spotřebič.



## Poznámka:

Když se ozývá nepřetržitě pípání a na displeji se zobrazí řetězec kódů, znamená to, že došlo k závadě. Zavolejte vyškoleného a odborně způsobilého servisního technika společnosti Haier.

# 11-Řešení problémů

<b>Problém</b>	<b>Příčina</b>	<b>Řešení</b>
<b>CLR Fitr</b>	<ul style="list-style-type: none"><li>• Abnormální vypouštění.</li></ul>	<ul style="list-style-type: none"><li>• Tento stav lze zrušit vypnutím spotřebiče nebo klepnutím na potvrzovací tlačítko.</li></ul>
<b>F3</b>	<ul style="list-style-type: none"><li>• Závada snímače teploty vody</li></ul>	<ul style="list-style-type: none"><li>• Obnovení odporu NTC se automaticky odpojí, aniž dojde k ovlivnění probíhajícího programu. Když je zjištěna závada, ohřev v programu se zruší a po skončení programu se zobrazí hlášení alarmu.</li></ul>
<b>F4</b>	<ul style="list-style-type: none"><li>• Abnormální ohřev vody</li></ul>	<ul style="list-style-type: none"><li>• Na konci praní se automaticky nevypne napájení a zobrazí se hlášení alarmu. Pro zrušení vypněte napájení.</li></ul>
<b>F7</b>	<ul style="list-style-type: none"><li>• Závada motoru</li></ul>	<ul style="list-style-type: none"><li>• Pro uvolnění vypněte napájení.</li></ul>
<b>E8</b>	<ul style="list-style-type: none"><li>• Alarm hladiny přetečení</li></ul>	<ul style="list-style-type: none"><li>• Nepřetržitě se snímá hladina vody, než na 2 sekundy dosáhne hladiny přetečení. Nastavená hodnota hladiny přetečení není teoreticky nižší než <math>3650 + 100</math>.</li></ul>

# 11-Řešení problémů

## 11.2 Řešení problémů bez kódu na displeji

<b>Problém</b>	Spotřebič nefunguje.
<b>Příčina</b>	a. Dosud nebyl spuštěn program. b. Dvířka nejsou správně zavřená. c. Spotřebič není zapnutý. d. Výpadek napájení. e. Byl aktivován zámek tlačítek.
<b>Řešení</b>	a. Zkontrolujte program a spusťte ho. b. Zavřete správně dvířka. c. Zapněte spotřebič. d. Zkontrolujte napájení. e. Deaktivujte zámek tlačítek.

<b>Problém</b>	Spotřebič se neplní vodou.
<b>Příčina</b>	a. Žádná voda. b. Přívodní hadice je zalomená. c. Filtr přívodní hadice je ucpaný. d. Tlak vody je menší než 0,05 MPa. e. Dvířka nejsou správně zavřená. f. Závada na přívodu vody.
<b>Řešení</b>	a. Zkontrolujte vodovodní kohoutek. b. Zkontrolujte přívodní hadici. c. Vyčistěte filtr přívodní hadice. d. Zkontrolujte tlak vody. e. Zavřete správně dvířka. f. Zajistěte dodávku vody.

<b>Problém</b>	Spotřebič vypouští vodu během plnění.
<b>Příčina</b>	a. Výška vypouštěcí hadice je nižší než 80 cm. b. Konec vypouštěcí hadice je možná ve vodě.
<b>Řešení</b>	a. Ujistěte se, že vypouštěcí hadice je správně nainstalovaná. b. Ujistěte se, že vypouštěcí hadice není ve vodě.

<b>Problém</b>	Pračka se zastaví před dokončením cyklu praní.
<b>Příčina</b>	a. Přerušeni dodávky vody nebo elektriny.
<b>Řešení</b>	a. Zkontrolujte přívod napájení a vody.

<b>Problém</b>	Závada vypouštění.
<b>Příčina</b>	a. Vypouštěcí hadice je ucpaná. b. Filtr čerpadla je ucpaný. c. Konec vypouštěcí hadice je výše než 100 cm nad podlahou.
<b>Řešení</b>	a. Vyčistěte vypouštěcí hadici. b. Vyčistěte filtr čerpadla. c. Ujistěte se, že vypouštěcí hadice je správně nainstalovaná.

<b>Problém</b>	Silné vibrace během odstředování.
<b>Příčina</b>	a. Nebyly odstraněny všechny přepravní šrouby. b. Spotřebič není ve stabilní poloze. c. Náplň pračky je nesprávná.
<b>Řešení</b>	a. Odstraňte všechny přepravní šrouby. b. Zajistěte pevnou zem a vodorovnou polohu. c. Zkontrolujte hmotnost a vyvážení náplně.

<b>Problém</b>	Provoz pračky se na nějakou dobu zastaví.
<b>Příčina</b>	a. Na spotřebiči se zobrazuje chybový kód. b. Problém kvůli rozložení náplně. c. Program vykonává cyklus namáčení.
<b>Řešení</b>	a. Podívejte se na kódy na displeji. b. Změňte nebo upravte náplň. c. Zrušte a znovu spusťte program.

<b>Problém</b>	V bubnu a/nebo zásuvce na prací prostředek je příliš mnoho pěny.
<b>Příčina</b>	a. Používá se nevhodný prací prostředek. b. Použili jste příliš mnoho pracího prostředku.
<b>Řešení</b>	a. Zkontrolujte doporučení ohledně pracího prostředku. b. Snižte množství mycího prostředku.

# 11-Řešení problémů

<b>Problém</b>	Automatické upravování délky praní.
<b>Příčina</b>	a. Délka pracího programu se bude upravovat.
<b>Řešení</b>	a. Jedná se o normální jev, který nemá vliv na funkčnost.

<b>Problém</b>	Nefunguje odstředování.
<b>Příčina</b>	a. Nevyvážené prádlo.
<b>Řešení</b>	a. Zkontrolujte náplň a prádlo v pračce a znovu spusťte odstředování.

<b>Problém</b>	Neuspokojivý výsledek praní.
<b>Příčina</b>	a. Míra znečištění a množství skvrn neodpovídá zvolenému cyklu. b. Nedostatečné množství pracího prostředku c. Byla překročena maximální velikost náplně. d. Prádlo v bubnu není rovnoměrně rozloženo.
<b>Řešení</b>	a. Vyberte jiný program. b. Zvolte prací prostředek podle míry znečištění, množství skvrn a specifikací výrobce. c. Zmenšete náplň. d. Volně rozložte prádlo.

<b>Problém</b>	Na prádle jsou zbytky pracího prášku.
<b>Příčina</b>	a. Na prádle mohou zůstat nerozpustné částičky pracího prostředku jako bílé tečky.
<b>Řešení</b>	a. Provedte přidavné máchání. b. Zkuste okartáčovat tečky ze suchého prádla. c. Zvolte jiný prací prostředek.

<b>Problém</b>	Na prádle jsou šedé fleky.
<b>Příčina</b>	a. Jsou způsobeny tuky, například olejem, krémy nebo mastmi.
<b>Řešení</b>	a. Předem ošetřete prádlo speciálním čistícím prostředkem.

<b>Problém</b>	Malé množství vody v bubnu na konci cyklu
<b>Příčina</b>	a. Vypouštěcí hadice je ucpaná. b. Provoz sušičky může být ovlivňován podmínkami prostředí.
<b>Řešení</b>	a. Zkontrolujte vypouštěcí hadici, zda není ucpaná. b. Zkontrolujte vypouštěcí hadici, zda je stále připojená k zadní straně spotřebiče a není zalomená nebo přimáčknutá. c. V neobyčejně horkých, vlhkých nebo chladných podmínkách se může stát, že v bubnu nebo na vnitřní straně dvířek znovu zcondenzuje voda.

<b>Problém</b>	Hluk
<b>Příčina</b>	a. Sušička je přetížená. b. Sušička vydává neobvyklé zvuky.
<b>Řešení</b>	a. Vyjměte ze sušičky několik kusů prádla b. Na začátku cyklu může sušička vydávat nějaké neobvyklé zvuky, když se zapíná kompresor. Jedná se o normální jev.

<b>Problém</b>	Vibrace
<b>Příčina</b>	a. Sušička není nainstalována na stabilním povrchu. b. Sušička není vyrovnaná. c. Sušička je přetížená.
<b>Řešení</b>	a. Ujistěte se, že sušička je nainstalována na rovném, stabilním povrchu. b. Ujistěte se, že sušička je správně vyrovnaná. c. Vyjměte ze sušičky několik kusů prádla.

<b>Problém</b>	Pomačkání
<b>Příčina</b>	a. Vybraný cyklus není vhodný pro danou náplň. b. Sušička je přetížená. c. Vybraná úroveň sušení je příliš vysoká pro daný typ náplně.
<b>Řešení</b>	a. Zvolte vhodný cyklus. b. Viz „Cykly sušení“. c. Vyjměte ze sušičky několik kusů prádla. Zkuste vybrat nižší úroveň sušení.

# 11-Řešení problémů

<b>Problém</b>	Poškození tkaniny
<b>Příčina</b>	<ol style="list-style-type: none"><li>Nebyly dodrženy pokyny na štítku na prádle.</li><li>Vybraná ÚROVEŇ SUŠENÍ není vhodná pro daný typ tkaniny.</li><li>Kovové součásti na prádle nebo v náplni.</li><li>Prádlo nebylo rozděleno nebo se sušilo s nevhodným cyklem pro daný typ tkaniny.</li><li>Použili jste cyklus ČASOVANÉ SUŠENÍ a nesledovali jste stupeň vysušení prádla během cyklu.</li></ol>
<b>Řešení</b>	<ol style="list-style-type: none"><li>Dodržujte pokyny na štítcích na prádle.</li><li>Ujistěte se, že vybraná ÚROVEŇ SUŠENÍ je vhodná pro daný typ tkaniny. Podívejte na štítky na prádle.</li><li>Před vložením prádla do sušičky zapněte zipy a spony.</li><li>Sušte podobné kusy prádla společně. Ujistěte se, že je vybrán vhodný cyklus.</li><li>Při používání časovaných programů dbejte na kontrolování stupně vysušení během cyklu, aby se zamezilo přesušení.</li></ol>

<b>Problém</b>	Výskyt textilního prachu
<b>Příčina</b>	<ol style="list-style-type: none"><li>Filtr textilního prachu nebyl vyčištěn nebo vrácen.</li><li>Prádlo nebylo správně roztríděno.</li><li>Prádlo je přesušené.</li></ol>
<b>Řešení</b>	<ol style="list-style-type: none"><li>Dbejte na to, aby byl filtr textilního prachu po každém cyklu vyčištěn a správně vrácen. Viz „Čištění filtru textilního prachu horního bubnu“.</li><li>Sušte kusy pouštějící vlákna odděleně od kusů zachycujících vlákna. Také sušte prádlo podobných barev společně, např. světlé kusy se světlými a tmavé s tmavými. Viz „Příprava sušičky“.</li><li>Přesušení prádla v sušičce může způsobit přitahování vláken. Použijte cyklus s automatickým snímáním nebo dbejte na kontrolu náplně při používání časovaných cyklů sušení, aby se předešlo přesušení.</li></ol>

<b>Problém</b>	Přenos barvy
<b>Příčina</b>	<ol style="list-style-type: none"><li>Před sušením nebyly odděleny bílé/světlé a barevné kusy.</li><li>V sušičce bylo ponecháno mokré prádlo dlouho před sušením.</li></ol>
<b>Řešení</b>	<ol style="list-style-type: none"><li>Před vložením do sušičky nezapomeňte oddělit bílé/světlé a barevné prádlo.</li><li>Tipy pro ochranu před přenosem barvy najdete v části „Příprava sušičky“.</li></ol>

<b>Problém</b>	Zamotání
<b>Příčina</b>	<ol style="list-style-type: none"><li>Náplň nebyla před vložením rozdělena.</li><li>Prádlo nebylo správně vloženo do sušičky.</li><li>Příliš velká velikost náplně.</li><li>Ložní prádlo a povlečení pro příkrývky/peřiny jsou kvůli své velikosti náchylné k zamotávání.</li></ol>
<b>Řešení</b>	<ol style="list-style-type: none"><li>Zkuste oddělit větší kusy od menších.</li><li>Vkládejte prádlo do sušičky po jednotlivých kusech. Nevkládejte do sušičky složené prádlo.</li><li>Zkuste sušit menší náplně. Některé cykly mohou mít menší maximální velikost náplně. Viz „Cykly sušení“.</li><li>Sušte ložní prádlo a povlečení pro příkrývky/peřiny odděleně od ostatního prádla a ručníků. Před sušením se ujistěte, že povlečení pro příkrývky/peřiny má zapnuté knoflíky nebo patentky. Pokud očekáváte větší zamotávání, zkuste přidat do ložního prádla svázaný ručník.</li></ol>



## Poznámka: Tvoření pěny

Pokud je během odstředování zjištěno příliš mnoho pěny, motor se zastaví a na 90 sekund se aktivuje vypouštěcí čerpadlo. Jestliže se napotřetí nepodaří odstranit pěnu, program skončí bez odstředování.

# 12-Zákaznický servis

Doporučujeme využívat zákaznický servis společnosti Haier a používat originální náhradní díly. Minimální doba, po kterou budou k dispozici náhradní díly pro pračku do domácnosti, je 10 let.

V případě nějakého problému se spotřebičem si nejprve přečtete část Řešení problémů. Pokud v ní nenajdete řešení, kontaktujte:

- ▶ místního prodejce;
- ▶ navštivte část Servis a podpora na stránkách [www.haier-europe.com](http://www.haier-europe.com), kde najdete telefonní čísla a časté otázky týkající se aktivace požadavku na servis.

Chcete-li informace o konkrétním výrobku, přihlaste se na oficiální webové stránky společnosti Haier, vyhledejte váš model, kliknutím na výrobek přejděte na stránku s podrobnostmi a potom klikněte na „dokumenty“, kde najdete uživatelskou příručku ke stažení. Na této stránce najdete také informace o výrobku.

Chcete-li kontaktovat náš servis, ujistěte se, že máte k dispozici následující údaje. Tyto údaje lze najít na typovém štítku.

Model \_\_\_\_\_ Sériové č. \_\_\_\_\_

V případě záruky se také podívejte do záručního listu dodaného s výrobkem.

Se všeobecnými dotazy obchodní povahy se v Evropě obračete na následující adresy:

<b>Evropské adresy společnosti Haier</b>			
Země *	Poštovní adresa	Země *	Poštovní adresa
Itálie	Haier Europe Trading SRL Via De Cristoforis, 12 21100 Varese ITÁLIE	Francie	Haier France SAS 3-5 rue des Graviers 92200 Neuilly sur Seine FRANCIE
Španělsko Portugalsko	Haier Iberia SL Pg. Garcia Faria, 49-51 08019 Barcelona ŠPANĚLSKO	Belgie-FR Belgie-NL Nizozemsko Lucembursko	Haier Benelux SA Anderlecht Route de Lennik 451 BELGIE
Německo Rakousko	Haier Deutschland GmbH Hewlett-Packard-Str. 4 D-61352 Bad Homburg NĚMECKO	Polsko Maďarsko Řecko Rumunsko Rusko	Haier Poland Sp.zo.o.AI. Jerozolimskie 181B 02- 222 Warszawa, POLSKO
Spojené království	Haier Appliances UK Co.Ltd. One Crown Square Church Street East Woking, Surrey, GU21 6HR UK	Česká republika a Slovensko	Haier Europe ČR s.r.o. Sokolovská 651/136a, 186 00 Praha 8, Česká republika

\* Další informace najdete na stránkách [www.haier-europe.com](http://www.haier-europe.com).

# Haier



Points de collecte sur [www.quefairedemesdechets.fr](http://www.quefairedemesdechets.fr)  
Privilégiez la réparation ou le don de votre appareil !

