

HWP 49AMBC7/1-S



TR



Bu ürünü seçtiğiniz için teşekkür ederiz. Günlük rutininiz için en iyi ev aletlerini ve sizin için ideal olan ürünü sunmaktan gurur duyuyoruz.

Cihazın doğru ve güvenli kullanımı ve etkili bakım işlemlerine yönelik faydalı ipuçları için bu kılavuzu dikkatli bir şekilde okuyun.



Çamaşır makinesini yalnızca bu talimatları dikkatli bir şekilde okuduktan sonra kullanmaya başlayın. Gelecekteki kullanıcıları için bu kılavuzu iyi koşullarda muhafaza etmenizi tavsiye ediyoruz.

Her ürün, cihaza (kapak bölgesi) yapıştırılmış olan etiket üzerine basılmış veya makinenin içerisindeki belgelerin olduğu zarfın üzerinde belirtilen ve ayrıca “seri numarası” olarak da adlandırılan benzersiz 16-karakterli bir kod ile tanımlanmaktadır. Bu kodu kaydetmeniz gerekecektir ve Müşteri Hizmetleri Merkeziyle irtibat kurmanız gerekli olduğunda kullanacağınız ürüne ait kimlik kartı niteliğindedir.

## Çevreyle ilgili koşullar



Bu cihaz Atık Elektrikli veya Elektronik Ekipmanlar (WEEE) konusundaki Avrupa direktifi 2012/19/EC ile uyumlu olarak etiketlenmiştir.

WEEE direktiflerine göre bu ürünün doğru bir şekilde atılmasını sağlayarak, uygunsuz atık işleme yöntemlerinin yaratabileceği çevre ve insan sağlığı konularındaki olası olumsuz sonuçları engellemeye yardımcı olursunuz. Ürünün üzerindeki sembol

- Bu ürünün evsel atık olarak ele alınamayacağını gösterir;

- Bunun yerine elektrikli ve elektronik ekipmanların geri dönüşümünü sağlayan uygun bir toplama noktasına teslim edilmelidir.

Bu ürünün muameleden geçirilmesi, tekrar kullanıma verilmesi ve geri dönüşümü hakkında daha ayrıntılı bilgi için lütfen yerel şehir idareniz, evsel atık atma servisiniz veya ürünü aldığınız mağazayla bağlantı kurunuz.

## İçindekiler

1. GENEL GÜVENLİK KURALLARI
2. MONTAJ
3. DETERJAN ÇEKMECESİNDE
4. PRATİK İPUÇLARI
5. CİHAZIN TEMİZLENMESİ VE BAKIMI
6. UZAKTAN KONTROL (Wi-Fi)
7. HIZLI KULLANIM KILAVUZU
8. KONTROLLER VE PROGRAMLAR
9. SORUN GİDERME VE GARANTİ

# 1. GENEL GÜVENLİK KURALLARI

- Bu cihazlar evde ve aşağıdakiler gibi benzer uygulamalarda kullanılmak üzere tasarlanmıştır:
  - Mağazalar, iş yerleri ve diğer çalışma ortamlarındaki personel mutfakları;
  - Çiftlik evleri;
  - Oteller, moteller ve diğer konut türü ortamlarda müşteriler tarafından;
  - Pansiyon türü yerlerde.
- Bu makinenin, uzman ya da eğitilmiş kullanıcılar tarafından ticari amaçlarla kullanım gibi, ev ortamından farklı ortamlarda veya tipik ev bakımı fonksiyonlarından farklı fonksiyonlar için kullanılması yukarıdaki uygulamalarda dahi kabul edilemez. Makine buna aykırı bir şekilde kullanılacak olursa, makinenin ömrü kısalmaya başlayabilir ve üretici garantisiz kalabilir. Ev içi kullanım veya hane halkı kullanımıyla uyumlu olmayan kullanım sebebiyle (ev veya hane halkı ortamında olsa bile) makineye gelebilecek her türlü hasar veya diğer hasar ya da kayıplar, üretici tarafından yasaların izin verdiği en geniş ölçüde reddedilecektir.
- Bu cihaz, güvenli kullanımıyla ilgili kendilerine denetim veya gerekli talimat verilmesi ve cihazla ilgili riskleri anlamaları koşuluyla 8 yaş ve üzeri

çocuklarla fiziksel, duyuşsal veya zihinsel yeterlilikleri düşük veya tecrübesiz ve bilgisiz kişiler tarafından kullanılabilir.

Çocuklar cihazla oynamamalıdır. Temizlik ve kullanıcı bakımları denetlenmedikleri sürece çocuklar tarafından yapılmayacaktır.

- Çocuklar makineyle oynamamalarını sağlamak için gözetim altında tutulmalıdır.
- 3 yaşından küçük çocuklar gözetim altında olmadan ürünün yakınında bulunmamalıdır.
- Eğer kablo hasar görmüşse, üretici veya üreticinin yetkili servisi tarafından temin edilecek özel bir kablo ya da kablo grubu ile değiştirilmelidir.
- Yalnızca cihazla birlikte su bağlantısı için verilen hortum takımlarını kullanın (Eski hortum takımlarını kullanmayın).
- Su basıncı 0,1 MPa ve 1 MPa arasında bir değerde olmalıdır.
- Herhangi bir halının makinenin alt kısmını veya havalandırma deliklerini engellemediğinden emin olun.
- Kurulum sonrasında, makineyi yerleştirirken fişini erişilebilir bir yerde tutun.

- Kuru amaşırlar için maksimum yük kapasitesi modele baėlıdır: kontrol paneline veya bazı modellerde kapı açıklığının içine yapıştırılmış plakasına bakın.
- Ürünün fişine bakmak için, lütfen üreticinin web sitesine bakın.

### **Elektrik bağlantıları güvenlik talimatları**

- Teknik bilgiler (besleme gerilimi ve güç girişi) ürünün anma değeri plakasında yer almaktadır.
- Elektrik sistemin topraklandığından, yürürlükteki tüm kanunlara uygun olduğundan ve (elektrik) priz in cihazın fişi ile uyumlu olduğundan emin olun. Aksi takdirde uzman personelden yardım isteyin.
- Genellikle adaptörler, çoklu prizler ve/veya uzatma kabloları kullanılması tavsiye edilmez.
- amaşır makinesinin temizliğini veya bakımını yapmadan önce, fişini çıkarın ve su musluğunu kapatın.
- Makinenin fişini prizden çıkarmak için elektrik kablosunu çekmeyin veya cihazdan asılmayın.
- Kapağı açmadan önce tambur içerisinde su olmadığından emin olun.



### **UYARI:**

**Yıkama işleminin sırasında, su çok yüksek sıcaklıklara ulaşabilir.**

- amaşır makinesini yağmura, doğrudan güneş ışığına veya diğer hava koşullarına maruz bırakmayın.
- Makineyi taşıırken, tutamaklarından veya deterjan bölmesinden kaldırmayın veya arabanın üzerine asla kapağının üzerine gelecek şekilde yerleştirmeyin. amaşır makinesini iki kişinin kaldırmasını tavsiye ediyoruz.
- Makinenin arıza vermesi ve/veya hatalı çalışması durumunda, makineyi kapatın, su musluğunu Derhal Müşteri Hizmetleri Merkeziyle görüşün ve sadece orijinal yedek parça kullanın. Bu talimatlara uygun hareket edilmemesi cihazın güvenliğini tehlikeye sokabilir.

## 2. MONTAJ

- Arkadaki **2** veya **4** taşıma vidasını **(A)** sökün ve **2** veya **4** yassı pulu, lastik tapaları ve plastik ara boruları **(B)** **şekil (1)**'de gösterildiği gibi çıkarın.
- Çamaşır makinesi **ankastre**ye **3** veya **4** taşıma vidasını **(A)** sökün ve **3** veya **4** yassı pulu, lastik tapaları ve plastik ara boruları **(B)** çıkarın.
- Vidaların sökülmesi sırasında ara borular zaman zaman ürünün içine düşer, bunlar ürünü öne doğru eğerek ve zeminden veya makinenin tabanından geri alınabilir.
- Açık taşıma vida deliklerini pakette bulunan **2** veya **4** plastik kapakla kapatın.

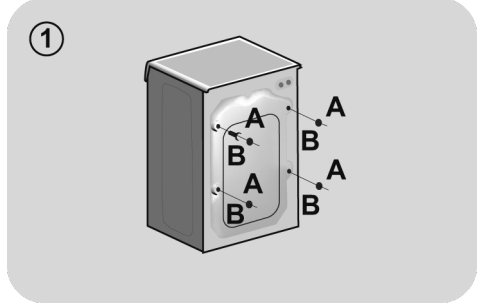


### UYARI:

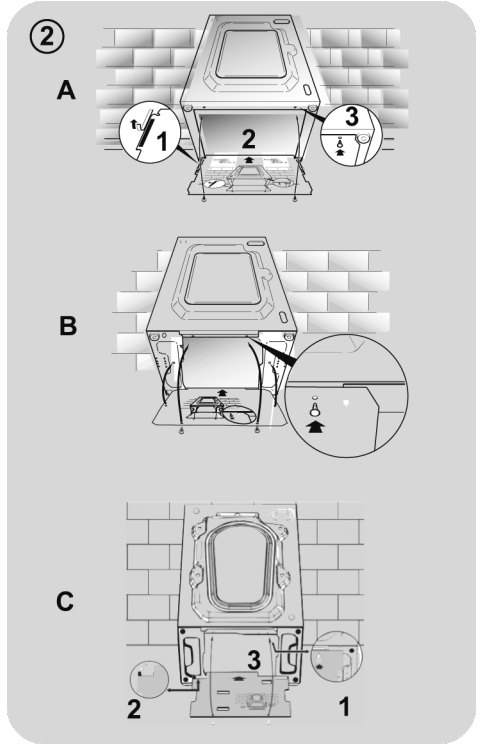
**Paketleme malzemelerini çocuklardan uzak tutun.**

- Ambalajdan çıkarma işlemi\* sırasında cihazın üst kısmında bulunan oluklu plastik levhayı **şekil 2**'de gösterildiği gibi cihaz tabanı içerisine yerleştirin (modele göre **A**, **B** veya **C**'yi dikkate alın).

\* Bazı modellerde oluklu plastik levha verilmemektedir.



TR



## Su bağlantıları

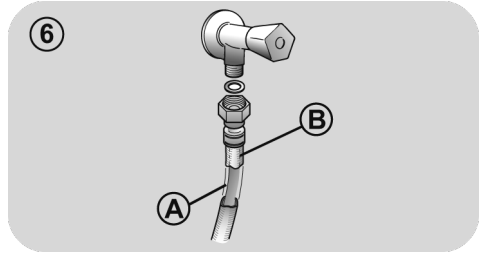
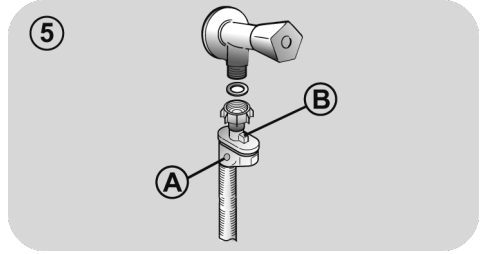
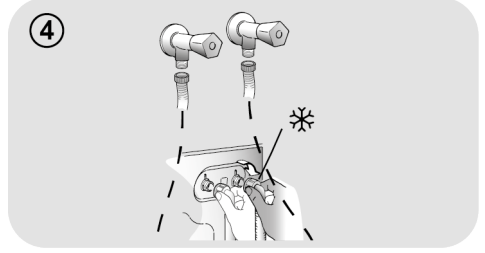
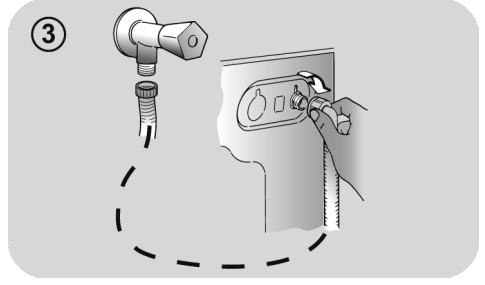
● Yalnızca çamaşır makinesiyle birlikte verilen gider hortumunu kullanarak su hortumunu musluğa bağlayın (Şek. 3).

● **BAZI MODELLER** aşağıdaki özelliklerden birini veya daha fazlasını içerebilir:

● **SICAK VE SOĞUK (Şek. 4):** Daha yüksek enerji tasarrufları için sıcak ve soğuk suyun kullanıldığı su bağlantı ayarları. Gri hortumu soğuk su musluğuna \* ve kırmızı hortumu sıcak su musluğuna bağlayın. Makine yalnızca soğuk su musluğuna bağlanabilir: bu durumda, bazı programlar birkaç dakika gecikmeli başlayabilir.

● **AQUASTOP (Şek. 5):** Su hortumu üzerinde bulunan ve hortum zarar gördüğünde su akışını durduran bir cihazdır; bu durumda, "A" penceresinde kırmızı bir işaret belirir; hortum değiştirilmelidir. Somunu gevşetmek için, tek yönlü kilit mekanizmasını "B" kullanın.

● **AQUAPROTECT - KORUMALIKLI SU HORTUMU (Şek. 6):** Birincil dahili borudan "A" su sızarsa, şeffaf tutma mahfazası "B" yıkama işleminin bitmesini sağlamak için suyu içerisinde tutacaktır. Yıkama döngüsünün sonunda, su hortumunu değiştirmek için Müşteri Hizmetleri Merkeziyle irtibata geçin.



## Cihazın Kurulması

- Çamaşır makinesini duvara yaklaştırırken, hortumun bükülmediğinden veya ezilmediğinden emin olun, ve gider hortumunu bir küvet içerisine veya tercihen çapı çamaşır makinesinin hortumundan daha büyük olan ve yerden en az 50cm yüksekliğindeki bir duvar giderine bağlayın (Şek. 7).

- Şekil 8 'da gösterildiği gibi ayakları kullanarak cihazı düz bir konuma getirin:

- a.vidayı gevşetmek için somunu saat yönünde çevirin;
- b.zemine iyice oturana kadar çevirerek ayağı yükseltin veya alçaltın;
- c.somunu, çamaşır makinesinin tabanına iyice oturana kadar sıkarak ayağı kilitleyin.

- Cihazın fişini prize takın.



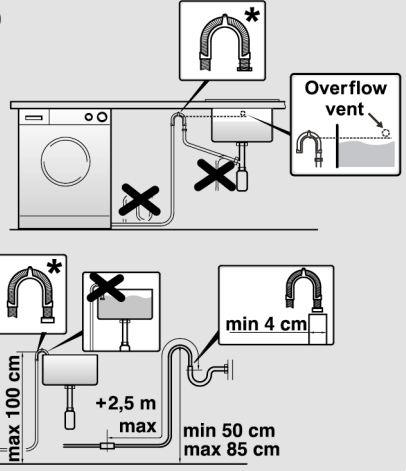
### UYARI:

Elektrik kablosunun değişmesi gerekirse, Müşteri Hizmetleri Merkezini arayın.

Cihaz yüksek bir yüzeye monte edilirse, orada sabitlenmelidir.

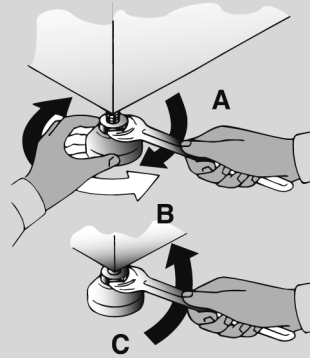
Kullanıcı tarafından yapılan kurulumlarda ortaya çıkabilecek kurulum hataları sonucunda ürünler üretici firma tarafından garanti kapsamı dışında tutulacaktır.

7



\* AKSESUAR AYRI SATILIR

8



### 3. DETERJAN ÇEKMECESİNDE

Deterjan çekmesinde Şekil 11'de gösterildiği gibi 3 bölme vardır:

- bölme "1": ön yıkama için deterjan koyma bölgesi;
- bölme "2": özel katkı maddeleri, yumuşatıcılar, kolalı parfümler, vb. için;

#### ! UYARI:

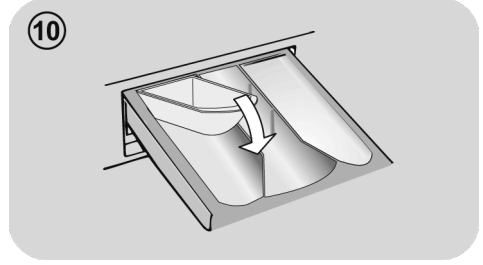
Sadece sıvı ürünler kullanın; çamaşır makinesi en son durulama sırasında her bir döngüde katkı maddesinin miktarını otomatik olarak belirleyecek şekilde ayarlanmıştır.

- bölme "2": çamaşır yıkama deterjanı için.

**BAZI MODELLERDE** bir sıvı deterjan kabı da bulunmaktadır (Şek. 10). Kullanmak için, bölme "2"ye koyun. Bu şekilde, sıvı deterjan sadece doğru zamanda tambura girecektir. Deterjan kabı aynı zamanda "Durulama" programı seçildiğinde çamaşır suyu koymak için kullanılabilir.

#### ! UYARI:

Bazı deterjanlar, deterjan çekmesine konularak kullanılmaya uygun değildir. Kendi kabıyla birlikte doğrudan kazan içerisine yerleştirilmelidir.



**BAZI MODELLERDE** belirli bir deterjan ve yumuşatıcı dozajı uygulayan otomatik dozaj özelliği bulunur. Bu durumda, ayrıntılı bilgi için **KONTROLLER VE PROGRAMLAR** bölümündeki ilgili kısma başvurun.

## 4. PRATİK İPUÇLARI

### Çamaşır miktarıyla ilgili ipuçları

#### Çamaşırları ayırırken:

- Baret, iğne, madeni para gibi nesnelerin çamaşırlardan çıkardığınızdan;
- Yastık kılıflarının düğmelerini iliklediğinizden, fermuarları çektiğinizden, gevşek kemerleri ve uzun bornoz/sabahlık kurdelelerini bağladığınızdan;
- Perde düğmelerini çıkardığınızdan;
- Elbiselerin yıkama etiketlerini dikkatli bir şekilde okuduğunuzdan;
- Varsa inatçı lekeleri özel deterjanlar kullanarak çıkardığınızdan emin olun.
- Kilim, çarşaf veya diğer ağır tekstil ürünlerini yıkarken sıkma yapmaktan kaçınmanızı tavsiye ederiz.
- Yünlüleri yıkamak için önce yıkayacağınız ürünün makinede yıkanmaya uygun olduğundan emin olun. Kumaş etiketini kontrol edin.
- Makine içerisinde oluşması muhtemel kötü kokuları önlemek için yıkamalar arasında cihazın kapağını biraz açık bırakın.

### Tasarruf için faydalı öneriler

Cihazınızı kullanırken nasıl paradan tasarruf edebileceğinize ve çevreyi koruyacağınıza dair ipuçları

- Makineyi her program için program tablosunda gösterilen en yüksek kapasitede yükleyin - bu enerji ve su TASARRUF'u yapmanızı mümkün kılacaktır.
- Gürültü ve çamaşırdaki kalan nem döndürme hızından etkilenir: daha yüksek bir döndürme hızı, daha fazla gürültü ve çamaşırdaki daha az nem kalması ile ilişkilidir.
- Su ve enerjinin birlikte kullanılması açısından en verimli programlar genellikle düşük sıcaklıkta uzun süren programlardır.

### Çamaşır Yükünü Azamiye Çıkarın

- Elektrik, su, deterjan ve zamanı en iyi şekilde kullanabilmek için tavsiye edilen maksimum çamaşır yükünü kullanın. 2 yarım yük yıkayacağınıza bir tam yük yıkayarak %50 enerji tasarrufu yapın.

### Ön yıkama yapmanız gerekir mi?

- Sadece çok kirlenmiş çamaşırlar için gerekir! Az ve normal düzeyde kirli çamaşırlarınız için Ön Yıkama YAPMAYARAK deterjan, zaman, su ve %5 ile %15 enerji TASARRUFU yapın.

### Sıcak suyla yıkama gerekli mi?

- Lekelere önce leke çıkarıcı uygulayarak veya yıkama öncesi kurumuş lekeleri suda bekleterek sıcak suyla yıkama programının gerekliliğini azaltabilirsiniz. Düşük ısı programıyla enerji tasarrufu sağlayın.

### Bir kurutma programını kullanmadan önce (KURUTMALI ÇAMAŞIR MAKİNELERİ)

- Maksimum çamaşır sıkma kapasitesini kullanmaya çalışın; bu zamandan ve elektrikten tasarruf sağlayacaktır.

### Deterjanın dozlanması

Aşağıda **deterjan kullanımı** hakkında ipuçları ve önerilerin yer aldığı **kısa bir rehber** bulunmaktadır.

- Yalnızca çamaşır makinesinde kullanıma uygun deterjanlar kullanın.
- Deterjanınızı kumaş türüne (pamuk, hassas, sentetik, yün, ipek vb.), renge, kirin tür ve seviyesine ve programlanan yıkama sıcaklığına göre seçin.
- Doğru miktarda deterjan, yumuşatıcı veya başka bir katkı kullanmak için her seferinde üreticinin talimatlarına özenle uyun: **cihazın doğru dozla doğru şekilde kullanılması israfı önlemenizi ve çevreye yönelik olumsuz etkileri azaltmanızı mümkün kılacaktır.**

**Ađır kirli beyazları yıkarken 60°C** veya üzerindeki pamuklu programlarının seğıilmesini ve orta/yüksek sıcaklıklarda en iyi sonucu veren beyazlatıcı maddeler içeren normal çamaşır deterjanı (ađır iş) kullanımını tavsiye ederiz.

**40°C ve 60°C** arasındaki yıkamalarda kullanılan deterjan türünün kumaş ve kirlenme türüne uygun olması gerekmektedir. Normal toz deterjanlar çok kirli "beyazlar" veya renk veren kumaşlar için uygunken sıvı deterjanlar veya "renk koruyucu" toz deterjanlar hafif kirli renkli kumaşlar için uygundur.

**40°C'nin** altındaki yıkamalarda sıvı deterjanların veya özellikle düşük sıcaklıkta yıkama için uygundur ibaresi bulunan deterjanların kullanılmasını tavsiye ederiz.

**Yünlü veya ipeklilerin yıkanmasında** sadece bu kumaşlara özel deterjanlar kullanın.

- Çok fazla deterjan, döngünün doğru şekilde gerçekleştirilmesini önleyen aşırı köpüğe neden olur. Ayrıca yıkama ve durulama kalitesini etkileyebilir.

Fosfat içermeyen çevre dostu temizleyicilerin kullanılması aşağıdaki etkilere sebep olabilir:

- **Daha bulanık durulama tahliye suyu:** Bu etki, durulama verimliliğini olumsuz yönde etkilemeyen asılı zeolitlerden kaynaklanmaktadır.

- **Yıkama programının sonunda çamaşırların üzerinde kalan beyaz tozlar (zeolitler):** bu durum normaldir, toz kumaş tarafından emilmez ve rengini değııştirmmez.

- **Son durulama suyundaki köpük:** bu kötü bir durulama yapıldığı anlamına gelmez.

- **Çok miktarda köpük:** Bu, sıklıkla deterjanlarda bulunan ve çamaşırdan çıkarılması zor olan anyonik yüzey etkin maddelerden kaynaklanmaktadır. Bu durumda, bu etkileri ortadan kaldırmak için tekrar durulama yapmayın: hiçbir şey değıışmeyecektir.

Sorun devam ediyorsa ya da bir arızadan şüpheleniyorsanız derhal bir Yetkili Müşteri Hizmetleri Merkezi ile iletişime geçin.

## 5. CİHAZIN TEMİZLENMESİ VE BAKIMI

Cihazınıza doğru şekilde bakım yapmak kullanım ömrünü uzatabilir.

### Cihazın dış kısmının temizlenmesi

- Makinenin elektrik bağlantısını kesin.
- Cihazın dış kısmını **AŞINDIRICI, ALKOL VE/VEYA İNCELTİCİ KULLANIMDAN KAÇINARAK** nemli bir bezle temizleyin.

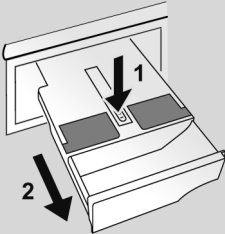
### Çekmece temizliği

- Deterjan ve katkı maddesi kalıntılarının birikmesini önlemek için deterjan bölmesini düzenli olarak temizlemeniz tavsiye edilir.
- Çekmeceyi yavaşça fakat sağlam tutarak çıkartın.
- Çekmeyi musluk suyu altında temizleyin ve tekrar bölmesine yerleştirin.

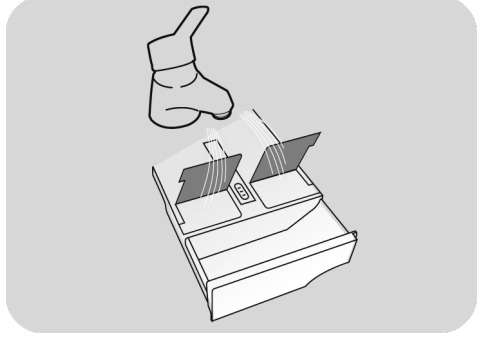
### OTOMATİK SIVI DETERJAN VE YUMUŞATICI DOZLAMA SİSTEMİ BULUNAN MODELLER İÇİN:

Temizleme işlemine devam edilmeden önce tüm bölmeler boş olmalıdır.

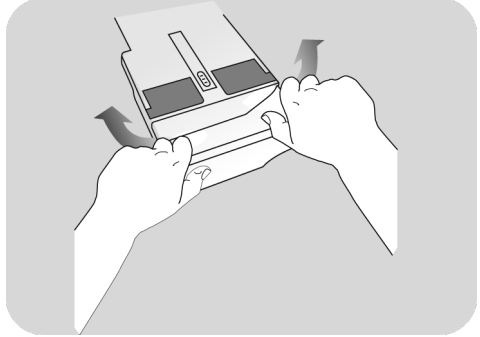
- Serbest bırakma düğmesine basarak bölmeyi tamamen dışarı çekin, **deterjan kalıntılarının dökülmemesine dikkat edin.**



- Bölmeyi sıcak suyla doldurun.



- Suyun tüm bölümlere iletilmesi için bölmeyi çalkalayın.



- Bölmedeki fazla suyu boşaltın ve bölmeyi yerine takın.

### ! UYARI:

Cihazın sızdırmazlıkları ve/veya dahili parçalarına hasar vermektan kaçınmak için bölmeyi temizlemek için asitli ürünler (örneğin; sirke) veya sert deterjanlar **KULLANMAYIN.**

## Filtrelerin temizlenmesi

- Cihaz, düğme veya madeni para gibi boşaltma sistemini tıkayabilecek daha büyük kalıntıları tutmak için özel bir filtreye sahiptir (modele bağlı olarak, **A** veya **B** sürümünü göze alın).

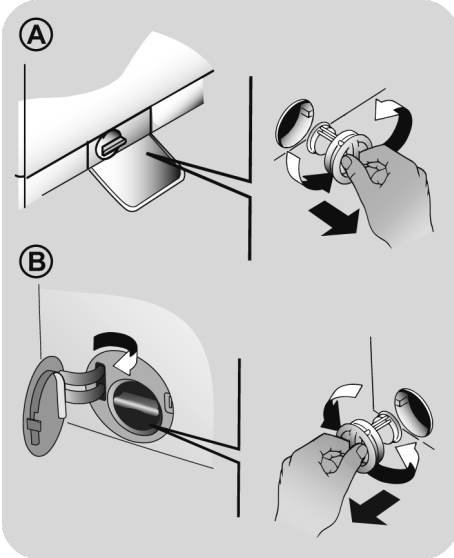
**Filtreyi yılda 5 veya 6 kez kontrol etmenizi ve temizlemenizi öneririz.**

- Makinenin elektrik bağlantısını kesin.
- Filtreyi çıkarmadan önce altına zemini kuru tutmak için emici bir bez yerleştirmenizi tavsiye ediyoruz.
- Filtreyi saat yönünün tersine döndürerek dikey konumda durma sınırına getirin.
- Filtreyi çıkarın ve temizleyin; işlem bittiğinde, saat yönünün tersine çevirerek tekrar yerine takın.
- Tüm parçaları yeniden monte etmek için önceki adımların tersini uygulayın.

## Makinenin taşınması ve uzun süre kullanmama durumlarıyla ilgili tavsiyeler

- Cihaz uzun süre ısıtılmayan bir odada muhafaza edilecekse, içerisinde kalan suyun tamamı borulardan tahliye edilmelidir.
- Makinenin elektrik prizi bağlantısı kesin.
- Hortumu hortum bağından ayırın ve aşağı bırakın ve bütün suyun bir kabin içerisine boşaltın.
- İşlem tamamlandığında hortum bağıyla gider hortumunu sabitleyin.

**OTOMATİK SIVI DETERJAN VE YUMUŞATICI DOZLAMA SİSTEMİ BULUNAN MODELLER İÇİN:**  
makineyi eğmeniz veya hareket ettirmeniz gerekirse, işleme devam etmeden önce sızıntıları önlemek için yatay bir şekilde tutarak deterjan bölmesini çıkarın.



## 6. UZAKTAN KONTROL (WI-FI)

Bu cihazda, cihazı Uygulama üzerinden uzaktan kumanda etmenize imkan veren **Wi-Fi** teknolojisi bulunmaktadır.

- Uygulamasını kullanarak programı başlatın. Program tamamlandığında, kapının kilidini açmak için program seçicisini **KAPALI (OFF)** konumuna döndürerek makineyi kapatın.

### CİHAZ EŞLEME (UYGULAMADA)

- **hOn** Uygulamasını aşağıdaki QR kodu tarayarak indirebilirsiniz:



veya aşağıdaki bağlantıdan indirin:  
[go.haier-europe.com/download-app](http://go.haier-europe.com/download-app)


**Uygulama, Android ve iOS çalıştıran cihazlarda, tabletlerde ve akıllı telefonlarda kullanılabilir.**

**Uygulamada DEMO modunda gezinerek Wi-Fi işlevlerinin tüm ayrıntılarını öğrenin.**

**Evdeki Wi-Fi ağının frekansı 2,4 GHz bandında olmalıdır. Ev ağınız 5 GHz bandına ayarlıysa, makineyi yapılandıramazsınız.**

- Uygulamayı açın, kullanıcı profilini oluşturun (daha önce oluşturulduysa giriş yapın) ve telefon ekranındaki talimatları takip ederek cihazı eşleyin.

### KONTROLÜ ETKİNLEŞTİRMEK İÇİN

- Modemin açık ve İnternet'e bağlı olduğunu kontrol edin.
- Çamaşırları doldurun, kapağı kapatın, gerekliyse deterjan ekleyin.
- Program seçicisini **UZAKTAN KONTROL (Wi-Fi)** konumuna döndürün : kapı kilitlenecek ve kontrol panelindeki kontrol tuşları devre dışı kalacaktır.

### KONTROLÜ DEVRE DIŞI BIRAKMAK İÇİN

- Bir program devam ederken **UZAKTAN KONTROL** modundan çıkmak için **KAPALI (OFF)** kısmından geçmeden program seçicisini **UZAKTAN KONTROL (Wi-Fi)** dışında herhangi bir konuma döndürü. Cihazın kontrol paneli bir kez daha çalışacaktır ve program duraklatılırsa, **KAPİ KİLİTLİ** gösterge ışığı söndükten sonra kapıyı açabileceksiniz.

**Güvenlik nedeniyle, bazı yıkama devri aşamalarında, kapak yalnızca su seviyesi alt kenarın altında ve sıcaklık 45°C 'den düşük ise açılabilir. Bu koşullar karşılanırsa, kapağı açmadan önce KAPAK KİLİDİ ışığının sönmelerini bekleyin.**

- Kapı kapalıyken, uygulamayı bir kez daha kullanarak cihazı kumanda etmek için kontrol düğmesini **UZAKTAN KONTROL (Wi-Fi)** konumuna döndürün. Çalışan bir program varsa, devam edecektir.

## 7. HIZLI KULLANIM KILAVUZU

Bu cihaz yıkama türü ve miktarına bağlı olarak su seviyesini otomatik olarak ayarlar. Bu sistem enerji tüketimi ve yıkama süresi açısından tasarruf sağlar.

### Program seçimi

- Cihazı açın ve gereken programı seçin.
- Gerekliyse yıkama sıcaklığını seçin ve gerekli "seçenek" düğmelerine basın.

#### KURUTMA (yalnızca KURUTMA ÖZELLİKLİ ÇAMAŞIR MAKİNELERİ İÇİN)

Yıkama sonrasında kurutma programının otomatik olarak başlatılmasını istiyorsanız, gerekli yıkama programını seçin ve kurutma programını seçin. Ya da yıkama bittikten sonra kurutma programını seçebilirsiniz.

- Programın başlat düğmesine basın.
- Programın sonu, ekranda bir mesajla gösterilecektir (bazı modellerde, devredeki tüm gösterge ışıkları yanacaktır).
- Cihazı kapatın.

Herhangi bir yıkama için program tablosuna bakın ve aşağıda belirtilen işletim sırasını takip edin.

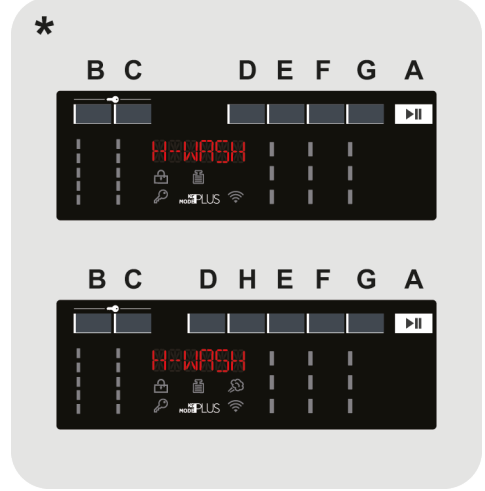
### Teknik Veriler

**Su Basıncı:** min 0,1 Mpa / max 1 Mpa

**Devir (r.p.m.):** lütfen tip etiketine bakın.

**Güç / AMP / Voltaj:** lütfen tip etiketine bakın.

## 8. KONTROLLER VE PROGRAMLAR



\* Modele göre

- A BAŞLAT/DURAKLAT düğmesi**
- B SICAKLIK SEÇME düğmesi**
- C SIKMA HIZI SEÇME düğmesi**
- D GECİKMELİ BAŞLATMA düğmesi**
- E SEÇENEKLER düğmesi**
- F HIZLI / KİR SEVİYESİ düğmesi**
- G ÖZEL PROGRAMLAR düğmesi**
- H BUHAR düğmesi**  
(yalnızca bazı modellerde bulunmaktadır)
- B+C ÇOCUK KİLİDİ**



## UYARI:

Makine sistemleri ilk saniyelerde kalibre ettiğinden, fişi takarken düğmelere dokunmayın: düğmelere dokunduğunuzda, makine düzgün çalışmayabilir. Bu durumda, fişi çıkarın ve işlemi tekrarlayın.

## KAPALI (OFF) konumlu program seçicisi

- Program seçme düğmesi çevrildiğinde, seçilen programın ayarlarını göstermek için ekran yanar.
- Seçme düğmesini **KAPALI (OFF)** konuma getirerek çamaşır makinesini kapatın.

## İlk çalıştırma

### - Dil ayarı

- Makineyi ağa bağlayıp açtıktan sonra 'B' veya 'C' düğmesine basarak kullanılabilir dilleri görüntüleyin.

- **BAŞLAT/DURAKLAT** düğmesine basarak istenen dili seçin.

### - Dili değiştirme

- Ayar dilini değiştirmek istiyorsanız 'D' ve 'E' düğmelerine aynı anda **5 saniye** boyunca basmanız gerekir. Ekranda **ENGLISH** (İngilizce) görüntülenir ve yeni bir dil seçebilirsiniz ('B' veya 'C' tuşlarına basarak).
- Seçiminizi onaylamak için **BAŞLAT/DURAKLAT** düğmesine basın.

## BAŞLAT/DURAKLAT düğmesi

### BAŞLAT/DURAKLAT düğmesine basmadan ÖNCE kapağı kapatın

- Seçili programı ön ayarlı parametrelerle başlatmak için **BAŞLAT/DURAKLAT** düğmesine basın program çalışırken ekranda kalan süre görüntülenir.

- Seçili programı değiştirmek istiyorsanız, ilgili seçenek düğmelerine basın, varsayılan parametreleri değiştirin ve programı başlatmak için **BAŞLAT/DURAKLAT** düğmesine basın.

### Yalnızca ayarlanan programla uyumlu seçenekler seçilebilir.

- Cihazı çalıştırdıktan sonra, programın çalışmaya başlaması için birkaç saniye bekleyin.

## PROGRAM SÜRESİ

- Bir program seçildiğinde ekranda otomatik olarak çevrim süresi görüntülenir. Bu süre, belirlenen seçeneklere bağlı olarak değişiklik gösterebilir.
- Program başlatıldıktan sonra, yıkama bitimine kalan süre hakkında sürekli olarak bilgilendirilirsiniz.
- Cihaz, seçili programın biteceği süreyi standart yüke bağlı olarak hesaplar ve döngü sırasında yükün boyutuna ve çeşidine bağlı olarak düzeltir.

## PROGRAM SONU

- Ekranda programın bittiği ve **KAPAK KİLİDİ** göstergesi ışığının söndüğü gösterildiğinde, kapak açılabilir.
- Programın sonunda, program seçicisini **KAPALI (OFF)** konumuna döndürerek çamaşır makinesini kapatın.

**Program Seçicisi her bir programın sonundaveya bunu izleyen bir program başlatılırken sonraki program seçilmeden veya başlatılmadan önce KAPALI (OFF) konumuna getirilmelidir.**

## MAKİNEYİ DURAKLATMA

- **BAŞLAT/DURAKLAT** düğmesini yaklaşık **2 saniye** boyunca basılı tutun (bazı ışıklı göstergeler ve kalan süre göstergesi yanıp sönerek makinenin duraklatıldığı gösterecektir).

**Güvenlik nedeniyle, bazı yıkama devri aşamalarında, kapak yalnızca su seviyesi alt kenarın altında ve sıcaklık 45°C 'den düşük ise açılabilir. Bu koşullar karşılanırsa, kapağı açmadan önce KAPAK KİLİDİ ışığının sönmesini bekleyin.**

- Programı kaldığı çevrim aşamasından devam ettirmek için tekrar **BAŞLAT/DURAKLAT** düğmesine basın.

### AYARLANAN PROGRAMI İPTAL ETME

- Programı iptal etmek için, program seçicisini **KAPALI (OFF)** konumuna getirin.
- Kapağı açmadan önce KAPAK KİLİDİ ışığının söndüğünden emin olun.

### SICAKLIK SEÇME düğmesi

- Bu düğme, yıkama çevrimlerinin sıcaklık derecesini değiştirmenize imkan sağlar.
- Kumaşların korunmasını sağlamak amacıyla sıcaklık her program için izin verilmiş maksimum derecenin üzerine çıkarılamaz.
- Soğuk yıkama yapmak istiyorsanız tüm göstergeler kapalı olmalıdır.

### SIKMA HIZI SEÇME düğmesi

- Bu düğmeye basarak maksimum hızı azaltabilirsiniz ve isterseniz sıkma devrini iptal edebilirsiniz.
- Etiket üzerinde bir bilgi verilmemişse programda maksimum devir hızını kullanabilirsiniz.

**Kumaşların zarar görmesini önlemek için her program için izin verilen maksimum hızın üzerine çıkılamaz.**

- Sıkma devrini tekrar etkinleştirmek isterseniz ayarlamak istediğiniz devir hızına ulaşıncaya kadar düğmeye basın.

- Sıkma hızını dilediğiniz zaman ve makineyi durdurmadan değiştirebilirsiniz.

**Deterjanın fazla kullanımı aşırı köpüklenmeye yol açabilir. Cihaz aşırı köpüklenme tespit ederse sıkma aşamasını atlayabilir ya da program süresini uzatarak su tüketimini artırabilir.**

**Makine, çamaşır yükünün dengesiz olması halinde sıkma devrini engelleyen özel bir elektronik cihazla donatılmıştır. Bu cihaz makinenin gürültüsünü ve titreşimini azaltarak makinenizin ömrünü uzatır.**

### GEÇİKMELİ BAŞLATMA düğmesi

- Bu düğme programın çalıştırılmasını önceden programlayarak **24 saate** kadar geciktirebilmenize olanak sağlar.
- Başlatmayı geciktirmek için aşağıdaki prosedürü izeyin:
  - İstediğiniz programı seçin.
  - Gecikmeli başlatmayı etkinleştirmek için düğmeye bir kez basın ve ardından istenilen gecikmeyi ayarlamak için tekrar basın (veya basılı tutun). Düğmeye **24 saate** kadar her basıldığında gecikme artar, bu noktada düğmeye tekrar basıldığında gecikmeli başlatma sıfırlanacaktır.
  - **BAŞLAT/DURAKLAT** düğmesine basarak onaylayın. Erteleme süresi için geri sayım başlar ve süre dolunca program otomatik olarak başlar.
- Program seçicisini **KAPALI (OFF)** konumuna getirerek gecikmeli başlatmayı iptal etmek mümkündür.

**Makine çalışırken güç kaynağında bir kesinti olursa, güç geri geldiğinde, makine güç kayb olduğunda olduğu fazın başlangıcından itibaren tekrar başlayacaktır.**

**BAŞLAT/DURAKLAT düğmesine basmadan önce seçenek düğmelerine basılmalıdır.**

## HIZLI / KİR SEVİYESİ düğmesi

Bu düğme, farklı seçenekler arasından seçim yapmanıza olanak tanır (seçilen programa bağlı olarak):

TR

## SEÇENEKLER düğmesi

Bu düğme, farklı seçenekler arasından seçim yapmanıza olanak tanır (**sadece bazı programlarda mevcut**):

### - ÖN YIKAMA

- Bu seçenek özellikle çok kirli çamaşırlar için ön yıkama yapmanızı sağlar (**sadece program tablosunda gösterilen bazı programlar için kullanılır**).
- Bu programda deterjan ambalajında önerilen miktarın %20'si kadar deterjan kullanılmasını öneriyoruz.

### - EKSTRA DURULAMA

- Bu seçenek, yıkama çevriminin sonuna bir durulama programı eklemenizi sağlar ve en küçük deterjan kalıntısının bile tahrişe ya da alerjiye sebep olduğu, narin ve hassas cilde sahip kişiler için geliştirilmiştir.
- Bu işlevin aynı zamanda özellikle çok kirlendiği hallerde fazla deterjan kullanımı gerektiren çocuk giysileri için ve dokuları nedeniyle deterjanı üzerinde tutma eğiliminde olan havlu ve benzeri materyaller için kullanılması önerilir.

### - HYGIENE +

Bu seçeneği yalnızca sıcaklığı 60°C olarak ayarladığınızda etkinleştirebilirsiniz. Bu seçenek, tüm yıkama programı boyunca aynı sıcaklığı koruyarak giysilerinizde hijyen sağlar.

**Seçili programla uyumlu olmayan bir seçenek belirlenirse, seçenek göstergesinin ışığı bir kere yanar ve sonra söner.**

### - HIZLI

Kadrandaki **HIZLI (14'/30'/44')** programını seçtiğinizde bu düğme etkinleşir ve belirtilen üç süreden birini seçmenize olanak sağlar.

### - KİR SEVİYESİ

- Program seçildiğinde, program için ayarlanan yıkama zamanı otomatik olarak görüntülenir.
- Bu düğme, kumaşların ne kadar kirlendiğine bağlı olarak programın uzunluğunu değiştirerek 3 farklı yıkama seviyesi arasında seçim yapmanıza olanak tanır (**programlar tablosunda gösterildiği üzere yalnızca bazı programlarda kullanılabilir**).

## ÖZEL PROGRAMLAR düğmesi

Bu düğme, farklı seçenekler arasından seçim yapmanıza olanak tanır (**sadece bazı programlarda mevcut**):

### - AKTİF YIKAMA

- Bu seçenek (birkaç programda ayarlanabilir), seçilen programın su ve enerji tüketimini optimize ederek yıkama performansını değiştirmez.
- **AKTİF YIKAMA**, gereksiz atıkları sınırlamayı amaçlayan az yük ve hafif kirli giysiler için tasarlanmıştır.

### - GECE VE GÜNDÜZ

- Bu düğmeye ara santrifüj hızının mümkün olan programlarda 400d/d değerine düşürmek için basabilirsiniz; su seviyesi durulama esnasında artırılır ve yıkama son durulamadan sonra liflerin eşit olarak genişlemesi için suya batırılmış durumda sürdürülür.
- Tambur suyunu tutma aşaması sırasında, makine duraklatma moduna geçer.

● Döngüyü döndürme (ilgili düğmeye azaltılabilir veya artırılabilir) ve tahliye aşaması ile sonlandırmak için **BAŞLAT** düğmesine basın.

● Elektronik kontroller sayesinde, ara aşamalarda su gece çamaşır yıkamayı kullanışlı hale getirmek üzere sessiz bir şekilde boşaltılır.

### - TAMBUR TEMİZLİĞİ

● Çamaşır makinesi tamburunu temizlemek için geliştirilmiştir.

● Sadece toz deterjan kullanın.

● Programı çamaşır makinesinde çamaşır varken başlatmayın.

● Bu işlemin her 50 yıkama döngüsünden sonra yapılması önerilir.

● Bu seçenek, sadece **SU BOŞALTMA VE SIKMA** programı için belirlenebilir.

**BAŞLAT/DURAKLAT** düğmesine basmadan önce bu seçeneklerin belirlenmesi gerekir. Seçili programla uyumlu olmayan bir seçenek belirlenirse, seçenek göstergesinin ışığı bir kere yanar ve sonra söner.

### BUHAR düğmesi\*

Bu düğme, belirli yıkama çevrimlerinde özel bir işlem uygulanmasını sağlar (lütfen program tablosuna bakın). Buhar işlevi, ıslak çamaşırlardaki kırışıklıkları azaltmak üzerine çalışır ve böylece bu parçaları ütölemek için gereken süre azalır. Kötü kokular giderilerek lifler yeniden oluşturulur ve tazelenir. Kumaş türüne ve rengine bağlı olarak, her program maksimum temizleme verimliliğini sağlamak için özel bir buhar işlemi uygular.

Bu seçenek **BAŞLAT/DURDUR** düğmesine basılmadan önce seçilmelidir.

\*Yalnızca bazı modellerde bulunmaktadır

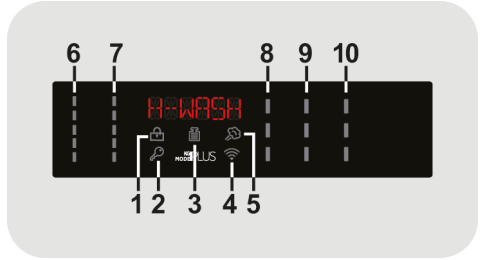
### ÇOCUK KİLİDİ

● ‘B’ ve ‘C’ düğmelerine aynı anda 3 saniye boyunca basıldığında, makine, tuşları kilitlemeye olanak tanır. Bu sayede, bir çevrim sırasında ekranda bir düğmeye kazara basılması durumunda yanlışlıkla veya istenmedik değişiklikler yapılmasını önleyebilirsiniz.

● Tuş kilidi, bu iki düğmeye tekrar aynı anda basarak ya da cihaz kapatılarak iptal edilebilir.

### Dijital Ekran

Makinenin gösterim sistemi makinenin durumunu sürekli olarak izleyebilmenize olanak sağlar.



#### 1) KAPAK KİLİDİ GÖSTERGE LAMBASI

● Kapı tamamen kapatıldığında gösterge ışığı yanacaktır.

**BAŞLAT/DURDUR** düğmesine basmadan ÖNCE kapıyı kapatınız.

● **BAŞLAT/DURDUR** düğmesine kapı kapalıyken basıldığında, gösterge ışığı bir anlık yanıp sönecek sonra ise sabitlenecektir.

Eğer kapı düzgün kapanmadıysa, ışık 7 saniye boyunca yanıp sönmeye devam edecek ve sonrasında başlatma komutu otomatik olarak silinecektir. Bu durumda, kapıyı düzgün kapatılarak **BAŞLAT/DURDUR** düğmesine tekrar basın.

- Kapağı açmadan önce **KAPAK KİLİDİ** ışığının söndüğünden emin olun.

## 2) TUŞ KİLİDİ GÖSTERGE LAMBASI

Bu gösterge ışığı tuşların kilitletiğini gösterir.

## 3) Kg Mode PLUS GÖSTERGE LAMBASI (Sadece Pamuklu ve Sentetik Programlar için)

- Yıkamanın ilk birkaç dakikasında, "**Kg Mode PLUS**" göstergesi, yük sensörleri tambur içindeki çamaşırları tarttığı için sabit görünecektir, ardından akıllı sensörler sayesinde çamaşıra uygun yıkama süresini, gerekli su ve elektrik tüketimini ayarlayacaktır.
- Her yıkama aşaması boyunca "**KG MODE PLUS**" kazandaki çamaşırlarla ilgili bilgilerin denetlenmesine imkan verir ve yıkama işleminin ilk dakikalarında:

- Gerekli su miktarını tayin eder;
- Yıkama süresini belirler;
- yıkama için seçilen kumaş türüne göre durulamayı kontrol eder;
- Yıkancak kumaş türüne göre tambur dönüş hızını ayarlar;
- Sabun köpüğü miktarını algılayarak gerekli olduğu durumda sıkma esnasında su miktarını artırır;
- Yüklenen çamaşıra göre dönme hızını ayarlayarak olası dengesizlikleri önler.

## 4) Wi-Fi GÖSTERGE LAMBASI

- Wi-Fi özellikli modellerde, bağlantı durumunu gösterir. Kullanılabilir durumlar şunlardır:
- **SÜREKLİ YANAN:** uzaktan kontrol etkin.
- **YAVAŞÇA YANIP SÖNER:** uzaktan kontrol devre dışı.
- **3 SANİYE HIZLA YANIP SÖNER, SONRA SÖNER:** makine ana Wi-Fi ağına bağlanamıyor veya henüz Uygulamayla ilişkilendirilmedi.

- **3 DEFA YAVAŞ YANIP SÖNER, ARDINDAN 2 SANİYE SÖNER:** Wi-Fi ağının sıfırlanması (Uygulama ile ilişkilendirme sırasında).

- **1 SANİYE AÇIK, SONRA 3 SANİYE KAPALI:** kapak açık. Uzaktan kontrol etkinleştirilemez.

## 5) BUHAR GÖSTERGE LAMBASI

Gösterge ışığı ilgili seçeneğin belirlendiğini gösterir.

## 6) YIKAMA SICAKLIĞI GÖSTERGE LAMBALARI

Seçili programın ilgili düğme yardımıyla değiştirilebilen (izin verildiği hallerde) yıkama sıcaklığını gösterir. Soğuk yıkama yapmak istiyorsanız tüm göstergeler kapalı olmalıdır.

## 7) SIKMA HIZI SEÇME GÖSTERGE LAMBALARI

Seçili programın ilgili düğme yardımıyla değiştirilebilen veya iptal edilebilen devir hızını gösterir.

## 8) SEÇENEK GÖSTERGE LAMBALARI

Gösterge ışıkları, ilgili düğme ile seçilebilecek seçenekleri gösterir.






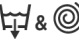









## 9) KİR SEVİYESİ GÖSTERGE LAMBALARI

- Program seçildikten sonra, gösterge ışığı ilgili program için belirlenen kir seviyesini otomatik olarak gösterecektir.
- Farklı bir kir seviyesi seçildiğinde ilgili gösterge yanacaktır

## 10) ÖZEL PROGRAMLAR GÖSTERGE LAMBALARI

Gösterge ışıkları, ilgili düğme ile seçilebilecek seçenekleri gösterir.

## Program tablosu

PROGRAM	PROGRAM	kg (MAX.) *								°C (MAX.)	1)		
		(bkz. kontrol paneli)									2)		
		7	8	9	10	11	12	13	14		2	3	1
		kg	kg	kg	kg	kg	kg	kg	kg				
	PAMUKLULAR 2) 4)	7	8	9	10	11	12	13	14	90°	●	●	●
	ECO 40-60	7	8	9	10	11	12	13	14	60°	●	●	
	ELDE YIKAMA + YÜNLÜLER	1	2	2	2	2	2,5	2,5	2,5	30°	●	●	
	20°C 2) 4)	7	8	9	10	11	12	13	14	20°	●	●	
	SENTETİKLER VE RENKLİLER 2) 4)	3,5	4	4,5	5	5,5	6	6,5	7	60°	●	●	●
	SU BOŞALTMA VE SIKMA	-	-	-	-	-	-	-	-	-			
	DURULAMA	-	-	-	-	-	-	-	-	-	△		
	FITNESS BAKIMI	2,5	2,5	2,5	2,5	3	3	3,5	3,5	40°	●	●	
	HASSAS BAKIM 4)	2,5	2,5	2,5	2,5	3	3	3,5	3,5	40°	●	●	
	FRESH CARE (TAZE BAKIM) 4)	2,5	2,5	2,5	2,5	3	3	3,5	3,5	40°	●	●	
	ANTI-ALERJİK 60°	2	2	2	2	3	3	3,5	3,5	60°	●	●	
	14'	1	1,5	1,5	1,5	1,5	2	2	2	30°	●	●	
	HIZLI 3) 30'	2,5	2,5	2,5	2,5	2,5	3	3	3	30°	●	●	
	44'	3,5	3,5	3,5	3,5	3,5	4	4	4	40°	●	●	
	HEPSİ BİR ARADA 59'	7	8	9	10	11	12	13	14	40°	●	●	
	AUTO CARE 2) 4)	4,5	5,5	6	6,5	7	8	8	9	30°	●	●	
	<b>UZAKTAN KONTROL (Wi-Fi)</b> Uygulama üzerinden (Wi-Fi üzerinden) uzaktan kontrolü etkinleştirmek istediğinizde seçmeniz gereken konum.												

## Lütfen bu notları okuyun:

\* Kullanılan modele göre maksimum kuru kıyafet yük kapasitesi (kontrol paneline bakın).

△ (Sadece sıvı deterjan kullanımına olanak sağlayan modeller içindir)  
Sadece sınırlı sayıda lekeli bulunan ve çamaşır suyuyla temizlenmesi gereken çamaşırların ön temizliğini çamaşır makinesinde yapabilirsiniz.  
Çamaşır suyunu deterjan çekmecesinin "2" numaralı bölmede gömülü olan sıvı çamaşır suyu kabına dökün ve özel DURULAMA programını seçin.  
Bu ever tamamlandığında makineyi kapatın, kalan kumaşları ekleyin ve en uygun program kullanarak norma yıkama yapın.

- Sadece ÖN YIKAMA seçeneği seçildiğinde (ÖN YIKAMA seçeneğine sahip programlarda).
- 1) Bir program seçildiğinde ekranda önerilen yıkama sıcaklığı görüntülenir ve ilgili düğmeyle azaltılabilir (izin verilen durumlarda). Ancak sıcaklık, belirlenen maksimum değerine çıkarılamaz.
  - 2) Görünen programlar için KİR SEVİYESİ düğmesi yardımıyla süreyi ve yıkama yoğunluğunu ayarlayabilirsiniz.
  - 3) Düğme üzerinde HIZLI programını seçerek HIZLI tuşu ile 14', 30' ve 44' arasındaki üç hızlı programdan birini seçebilirsiniz.
  - 4) Buhar İşlevi Kullanılabilir (sadece bu seçeneğin olduğu modellerde).

## TEST LABORATUARLARI İÇİN BİLGİLER

(AB) No 1015/2010 ve No 1061/2010  
GÖRE STANDART  
PROGRAMLAR

**ECO 40-60** PROGRAM  
SICAKLIK 40°C'A AYARLI

**ECO 40-60** PROGRAM  
SICAKLIK 60°C'A AYARLI

(AB) No 2019/2023  
GÖRE STANDART  
PROGRAM

**ECO 40-60** PROGRAM

## Program açıklaması

Farklı kumaş tiplerini ve çeşitli kir seviyelerini temizlemek için çamaşır makinesinde her yıkama ihtiyacını karşılayacak özel programlar vardır (program tablosuna bakın).

**Etiketlerde görünen çamaşır yıkama talimatlarına, özellikle önerilen maksimum sıcaklığa uygun program seçin.**



### **UYARI:**

#### **ÖNEMLİ YIKAMA PERFORMANSI TAVSİYESİ.**

- Yeni, renkli giysiler, en az 5 veya 6 yıkama boyunca ayrı olarak yıkanmalıdır.
- Kot pantolon ve havlu gibi büyük boyutlu ve koyu renkli belirli parçalar, her zaman ayrı olarak yıkanmalıdır.
- **SOLMAZ** nitelikte **OLMAYAN** kumaşları asla birlikte yıkamayın.

### **UZAKTAN KONTROL (Wi-Fi)**

Uygulama üzerinden (Wi-Fi üzerinden) uzaktan kontrolü etkinleştirmek/devre dışı bırakmak istediğinizde seçmeniz gereken konum. Bu durumda, çevrimin başlangıcı Uygulama komutları üzerinden sağlanır.

**UZAKTAN KONTROL (Wi-Fi)** bölümünden ayrıntılı bilgi edinebilirsiniz.

### **PAMUKLULAR**

Bu program renkli pamuklu çamaşırları 40°C'de yıkamak ya da 60°C veya 90°C'de pamuğa dayanıklı çamaşır yıkama için en yüksek derecede temizlik sağlamak için uygundur. Son sıkma, mükemmel su tahliyesi sağlayan maksimum hızdadır.

### **ECO 40-60**

**ECO 40-60**, 40°C veya 60°C'da aynı döngüde birlikte yıkanabilecekleri belirtilmiş normal seviyede kirli pamuklu çamaşırları temizleyebilir. Bu program AB Ecodesign mevzuatına (çevre dostu ürünlerin tasarımı) uyumu değerlendirmek için kullanılır.

## **ELDE YIKAMA + YÜNLÜLER**

Bu program, bir çamaşır makinesinde yıkanabilen yünlü kumaşlara, elde yıkanması gereken giysilere veya ipekten üretilen ya da kumaş etiketinde "İpek gibi yıkayın" olarak belirtilen çamaşırlar özel bir yıkama programı gerçekleştirir.

### **20°C**

Pamuklular, sentetik ve karışık kumaşlar gibi farklı çamaşırları ve farklı renkleri birlikte yıkamanızı sağlayan bu program sadece 20°C'de yıkama yapmasına karşın mükemmel temizlik sağlar. Bu programdaki tüketim, klasik 40°C pamuklu yıkama programının yaklaşık %40'ıdır.

## **SENTETİKLER VE RENKLİLER**

Bu program, farklı kumaş türlerini ve farklı renkleri birlikte yıkamanıza olanak tanır. Tamburun dönüş hareketi ve su seviyeleri hem yıkama hem durulama aşamasında optimize edilir. Doğru dönüş eylemi, kumaşlarda kırıksık oluşumunun azalmasını sağlar.

## **SU BOŞALTMA VE SIKMA**

Program boşaltma ve maksimum sıkma işlemini tamamlar. Sıkma işlemini SIKMA HIZI SEÇME düğmesi aracılığıyla iptal edebilir veya devrini düşürebilirsiniz.

## **DURULAMA**

Bu program orta seviyeli sıkma yapan 3 durulama gerçekleştirir (bunlar uygun düğmeyle azaltılabilir veya iptal edilebilir). Örneğin elle yıkama sonrasındaki yıkamalarda her türlü kumaşın durulanması için kullanılabilir.

## **FITNESS BAKIMI**

Zaman ve performansın mükemmel kombinasyonu. Spor kıyafetlerden ve eşofmanlardan kiri temizlemek için tasarlanmıştır. Az yüklü sentetik çamaşırlar için düşük sıcaklıkta bir yıkama önerilir.

## **HASSAS BAKIM**

Hassas çamaşırların bakımını yapacak şekilde geliştirilen bu program, 59 dakikada düşük bir sıcaklıkta yıkama yapar. Uzun ve derinlemesine yapılan bir durulama işlemi kumaş liflerini besler.

**FRESH CARE (TAZE BAKIM)**

Bu program, mükemmel çamaşırları garanti eden yenileme aksiyonu ile günlük lekeleri çıkarmak üzere tasarlanmıştır. Az miktarda çamaşır için düşük sıcaklıkta yıkama önerilir.

**ANTI-ALERJİK 60°**

Bu program, tüm pamuklu çamaşırları derinlemesine temizlemeyi, sterilize etmeyi ve bakterileri yok etmeyi sağlar. Yüksek sıcaklıkta etkili bir yıkama programıdır. Az yükler için önerilir.

**HIZLI (14'/30'/44')**

Ödün vermeden tasarruf! Bu yeni program su, enerji, deterjan ve zamandan tasarruf ederken mükemmel sonuçlar elde etmek için kullanılabilir. Bu seçenek, her türlü kumaşa uygun orta sıcaklıkta yıkama yapar. Az yükler ve az kirli çamaşırlar için önerilir.

**HEPSİ BİR ARADA 59°**

Bu program, pamuklular, sentetikler ve karışık kumaşlar gibi farklı kumaşları bir arada, çamaşır makinesinin tam yükünü kullanarak 40°C (veya daha düşük) sıcaklıkta sadece 59 dakikada yıkamanızı sağlar. Bu program, özellikle az kirli kumaşlar için uygundur.

**AUTO CARE**

Bu yenilikçi program, endişe duymadan en iyi sonuçları elde etmek için temizleme işlemini yükün kapasitesine ve tipine otomatik olarak uyarlama yeteneğine sahiptir. Yeni **POWER CARE** teknolojisi, mükemmel bir su ve deterjan karışımıyla, 30°C sıcaklıkta mükemmel bir yıkama performansı ile giysilerinizin maksimum bakımını garanti eder.

## 9. SORUN GİDERME VE GARANTİ

Makinenin doğru şekilde çalışmadığını düşünüyorsanız, en yaygın sorunları çözmek için bazı pratik ipuçlarını içeren ve aşağıda verilen hızlı rehbera başvurun.

### Hata raporu

- **Ekranlı modeller:** hata, başında "E" olan bir sayı ile gösterilir (örneğin Hata 2 = E2)
- **Ekransız modeller:** hata olduğunda, tüm LEDler hatanın kodu kadar yanıp söner, daha sonra 5 saniyelik bir duraklama olur (örneğin Hata 2 = iki kere yanıp sönmeye – 5 saniye duraklama – iki kere yanıp sönmeye vb.)

Gösterilen hata	Muhtemel nedenler ve pratik çözümler
<b>E2 (ekranlı)</b> <b>LEDler 2 kere yanıp söner (ekransız)</b>	<b>Makine su alamıyor.</b> Su temin edilen musluğun açık olduğundan emin olun. Su hortumunun bükülmüş, dolaşmış ya da sıkışmış halde olmadığından emin olun. Tahliye borusu uygun yükseklikte değil (kurulum bölümüne bakın). Su temin edilen musluğu kapatın, doldurma hortumunu çamaşır makinesinin arkasından söküp ve "kum giderme" filtresinin kirliliği ya da tıkalı olmadığından emin olun. Filtrenin tıkalı olmadığından ya da filtre bölmesinde su akışını engelleyebilecek yabancı madde bulunmadığından emin olun.
<b>E3 (ekranlı)</b> <b>LEDler 3 kere yanıp söner (ekransız)</b>	<b>Çamaşır makinesi suyu boşaltmıyor.</b> Filtrenin tıkalı olmadığından ya da filtre bölmesinde su akışını engelleyebilecek yabancı madde bulunmadığından emin olun. Tahliye borusunun bükülmüş, dolaşmış ya da sıkışmış halde olmadığından emin olun. Evin tahliye sisteminin tıkalı olmadığından ve suyu herhangi bir engellemeyle karşılaşmadan tahliye edebildiğinden emin olun. Suyu lavaboya boşaltmayı deneyin.
<b>E4 (ekranlı)</b> <b>LEDler 4 kere yanıp söner (ekransız)</b>	<b>Çok fazla köpük ve/veya su var.</b> Aşırı miktarda deterjan ya da çamaşır makinesi için üretilmemiş bir ürün kullanmadığınızdan emin olun.
<b>E7 (ekranlı)</b> <b>LEDler 7 kere yanıp söner (ekransız)</b>	<b>Kapak sorunu.</b> Kapağın doğru şekilde kapandığından emin olun. Çamaşır makinesinin içerisinde, kapağın kapanmasını engelleyen giysiler olmadığından emin olun. Kapak sıkışmışsa çamaşır makinesini kapatın ve fişini prizden çekin, 2-3 dakika bekleyin ve kapağı yeniden açın.
<b>Diğer kodlar</b>	Çamaşır makinesini kapatın ve fişini çekin, bir dakika bekleyin. Makineyi açın ve bir program başlatın. Hata tekrar meydana gelirse, Yetkili Müşteri Hizmetleri Merkezi ile iletişime geçin.

## DİĞER ANORMAL DURUMLAR

TR

Sorun	Muhtemel nedenler ve pratik çözümler
<b>Çamaşır makinesi çalışmıyor/açılmıyor</b>	<p>Ürünün çalışan bir besleme prizine takıldığından emin olun.</p> <p>Elektrik olduğuna emin olun.</p> <p>Lamba gibi başka bir cihaz kullanarak duvar prizini test edin ve çalıştığından emin olun.</p> <p>Kapak doğru şekilde kapatılmamış olabilir; açıp tekrar kapatın.</p> <p>İstenen programın doğru şekilde seçildiğinden ve çalıştırma düğmesine basıldığından emin olun.</p> <p>Çamaşır makinesinin duraklama modunda olmadığını doğrulayın.</p>
<b>Çamaşır makinesinin yanında,yerde su birikintisi var</b>	<p>Bunun nedeni musluk ile besleme borusu arasındaki contada meydana gelen bir sızıntı olabilir; böyle bir durumda contayı değiştirin ve boruyu ve musluğu sıkın.</p> <p>Filtrenin doğru şekilde kapandığından emin olun.</p>
<b>Çamaşır makinesi sıkma işlemi yapmıyor</b>	<p>Giysilerin doğru şekilde yüklenmemesinden dolayı, çamaşır makinesi:</p> <ul style="list-style-type: none"><li>● Sıkma süresini artırarak yükü dengelemeye çalışabilir.</li><li>● Titreşimi ve gürültüyü azaltmak için sıkma hızını düşürebilir.</li><li>● Makineyi korumak için sıkma işlemi devre dışı bırakabilir.</li></ul> <p>Yükün dengeli olduğundan emin olun. Dengeli değilse çamaşırları uygun şekilde ayarlayın, tekrar yerleştirin ve programı yeniden başlatın.</p> <p>Nedeni suyun tamamen tahliye edilmemesi olabilir; birkaç dakika bekleyin. Problem devam ederse Hata 3 bölümüne bakın.</p> <p>Bazı modellerde "no spin" (sıkmasız) işlevi mevcuttur; bu işlevin etkin olmadığından emin olun.</p> <p>Bunların sıkma işlemi değiştirme seçenekleri olmadığından emin olun.</p> <p>Çok fazla deterjan kullanımı, sıkma işleminin başlatılmasını engelleyebilir.</p>
<b>Santrifüj sırasında güçlü titreşimler/sesler duyuluyor</b>	<p>Çamaşır makinesi tam dengede olmayabilir; gerekirse, ilgili bölümde belirtildiği şekilde ayakları ayarlayın.</p> <p>Nakil vidalarının, lastik tıpların ve ara boruların çıkarılmış olduğundan emin olun.</p> <p>Tamburun içerisinde yabancı madde (madeni para, menteşe, düğme vb.) olmadığını kontrol edin.</p>

**Standart üretici garantisi, üründe meydana gelen ve üreticinin eyleminden ya da ihmalden meydana gelen elektriksel ve mekanik arızaları kapsamaktadır. Meydana gelen arıza dış etkenlerden, yanlış kullanım ya da kullanım talimatlarına uyulmamasından kaynaklanıyor ise, ücret alınabilir.**

Web sitemizde yer alan yedek parça listesi dışında, hiçbir koşulda cihazı kendi başınıza tamir etmemelisiniz veya tamir etmeye çalışmamalısınız veya cihazı tecrübesiz ve/veya kalifiye olmayan kişilere tamir ettirmemelisiniz. Deneyimsiz ve/veya kalifiye olmayan kişiler tarafından gerçekleştirilen onarımlar, yaralanmaya veya ekipmanın ciddi şekilde arızalanmasına ve maddi hasara neden olabilir. Yetkili Teknik Yardım Merkezlerimizle iletişime geçmeniz önerilir.

Cihazın Avrupa Ekonomik Alanı'nda kullanıma sunulduğu andan itibaren en az **10 yıl** süreyle müşteri hizmetlerimizden temin edebileceğiniz orijinal yedek parçaları her zaman kullanmanızı öneririz.



## UYARI:

Yetkili Teknik Yardım Merkezi veya üretici tarafından yetkilendirilmiş bir servis sağlayıcı tarafından ürünlerin onarım ve bakım ile ilgili şirket yönergelerine uygun olarak yapılmayan onarımlardan kaynaklanan eşyaya ve insanlara gelebilecek zararlardan ve/veya güvenlik sorunlarından üretici sorumlu tutulamaz. Onarım girişimi sırasında yetkisiz personel tarafından ürüne verilen herhangi bir hasar, geleneksel garanti kapsamında olmayacaktır.

1 Mart 2021'den itibaren, ev aletlerinin enerji etiketlerine ve eco-tasarımlarına ilişkin spesifikasyonlarla ilgili enerji ve çevre bilgileri, Avrupa'da aşağıdaki bağlantıda yer alan ürün veri tabanında (EPREL) görülebilir: <https://eprel.ec.europa.eu/>.

Cihaza uygulanan derecelendirme etiketinde (kapı bölgesi) bulunabilecek model tanımlayıcısını girmeniz istenecektir. Alternatif olarak, enerji etiketinde bulunan QR kodu aracılığıyla model bilgilerine doğrudan erişebilirsiniz.

## Garanti

Bu ürün, ürün beraberinde verilen belgede beyan edilen hüküm ve şartlar çerçevesinde garanti altına alınmıştır. Garanti belgesi usule uygun olarak doldurulmalı, saklanmalı ve gerektiğinde Yetkili Müşteri Hizmetleri Merkezi yetkililerine ibraz edilmelidir.

Ülkelere göre ayrıntılı servis iletişim bilgileri (telefon numaraları ve web adresleri) ürünle birlikte verilen garanti sertifikasında bulunmaktadır.

**CE** işareti ile bu cihazın, Avrupa direktiflerine uygunluğunun ve yasa tarafından belirlenmiş güvenlik, sağlık ve çevresel gerekliliklerin yerine getirilmesinin bize ait olduğunu kabul ediyoruz.

Üretici, bu ürünle birlikte verilmiş olan kitapçıkta yapılmış olabilecek baskı hatalarından ötürü hiçbir sorumluluk kabul etmez. Ayrıca üreticinin, temel niteliklerini değiştirmeksizin ürünlerinde uygun gördüğü değişiklikleri yapma hakkı da saklıdır.





# TÜKETİCİ HİZMETLERİ

Yetkili servislerimizden hizmet talebiniz olduğunda veya ürünlerimizle ilgili genel öneri ve talepleriniz için aşağıdaki numaradan ulaşabilirsiniz.

**Çağrı Merkezi 0850 811 12 90**

Sabit telefonlardan veya cep telefonlarından alan kodu çevirmeden arayınız.

Ürününüzü kullanmadan önce Montaj ve Kullanma Kılavuzunu mutlaka okuyunuz. Ürünün montaj ve kullanım kılavuzunda yer alan hususlara aykırı kullanılması, kullanım hataları ve cihazın standart kullanım şartları/amaçları haricinde kullanılması halinde ürün garanti kapsamı dışında kalacaktır.

Ürünün standart ve sorunsuz çalışma koşullarının sağlanması için gerekli/zorunlu olan Montaj ve Kullanım Kılavuzunda belirtilen teknik özelliklerin (su basıncı, voltaj değeri, gaz besleme basıncı, sigorta değeri, topraklama, yakıt cinsi, yakıt kalitesi vb.) uygun olmaması, sabit olmaması ve/veya değişken olması halinde, cihazda meydana gelebilecek arızalar ve sorunlar garanti kapsamı dışında kalacaktır.

Hoover tarafından sağlanan garanti şartları aşağıdaki koşullarda geçersiz olacaktır.

- Ürüne yetkili servis dışındaki kişiler tarafından müdahale edilmesi, elektrik-gaz-su kesintisi ve üründen kaynaklanmayan kaçaklar garanti kapsamı dışındadır.
- Kullanım hatalarından dolayı oluşan arıza ve hasarlar, elektrik-gaz-su tesisatı ve/veya tesisat ekipmanları, tesisat kaçakları, tesisat bağlantıları, baca bağlantıları nedeniyle meydana gelebilecek arızalar garanti kapsamı dışındadır.
- Ürünün, müşteriye ulaştırılması sonrası yapılan taşıma işlemine bağlı arıza ve hasarlar, tüketici tarafından yapılan yanlış depolama ve ortam koşulları nedeniyle cihazda meydana gelen hasarlar ve arızalar garanti kapsamı dışındadır.

• Hatalı elektrik tesisatı, ürünün üzerinde belirtilen voltajdan farklı voltajda kullanılması veya şebeke voltajındaki dalgalanmalar sonucu oluşan arıza ve hasarlar, doğal afetler, üründen kaynaklanmayan harici/fiziki dış etkenler, mevsimsel hava şartları ve çevresel etkenler (deprem, yangın, sel, su basması, şiddetli rüzgar, yıldırım düşmesi, kireç, nem, rutubet, toz, nakliye, taşıma, ürünün dona maruz kalması, susuz çalışma vb.) nedeniyle oluşan arızalar garanti kapsamı dışında kalacaktır.

Kullanım kılavuzunda belirtilen hususlara ayırık kullanılmasından kaynaklanan arıza ve hasarlar:

Yukarıda belirtilen arızaların giderilmesi ücret karşılığı yapılır.

Bu cihaz ev standartlarında kullanımına uygun olarak tasarlanmış ve üretilmiş olup ticari ve profesyonel amaçla kullanımlara uygun değildir. Ticari kullanımlarda (ev harici) ürün teslim tarihinden itibaren 1 (bir) ay süre ile üretim hatalarına karşı garanti kapsamındadır. Ticari kullanımlarda cihazın ömrü kısalabilir ve kullanım beklentilerini karşılamayabilir.

Ev ve benzeri kullanım amacıyla örtüşmeyen (ev veya ev tipi bir mekanda bile olsa) kullanım dolayısıyla cihazda meydana gelebilecek herhangi bir arıza ve/veya hasar üretici/satıcı tarafından kabul edilmeyecektir. Ticari amaç ile kullanılan ürünlerde, malın ayıplı olduğu teslim sırasında açıkça belli ise alıcı 2 (iki) gün içinde durumu satıcıya ihbar etmelidir. Açıkça belli değilse alıcı malı teslim aldıktan sonra 8 (sekiz) gün içinde incelemek veya incelettirmekle ve bu inceleme sonucunda malın ayıplı olduğu ortaya çıkarsa, haklarını korumak için durumu bu süre içinde satıcıya ihbarla yükümlüdür.

Ürünün kullanım ömrü 10 (On) yıldır. Bu ürünün tanımlandığı şekilde çalışabilmesi için gerekli yedek parçaları bulundurma süresidir.

Üretim Yeri Çin'dir.

### **SATICI FİRMA:**

CANDY HOOVER EUROASIA  
EV GEREÇLERİ SAN. VE TİC. A.Ş.  
Nidakule Ataşehir Kuzey No: 3/195  
Barbaros Mah. Begonya Sok.  
34746 Ataşehir/İSTANBUL  
Tel: +90 216 466 42 42  
Faks: +90 216 466 15 45

### **ÜRETİCİ FİRMA:**

Candy Hoover Group Firması  
Jinling Electrical CO LTD.  
No 15 Yunxin  
Jianghai, Jiangmen 529040  
Guangdong, ÇİN



## GARANTİ BELGESİ

### ÇAMAŞIR MAKİNESİ

Hoover Çamaşır Makinesi'nin kullanma kılavuzunda gösterildiği şekilde kullanılması ve yetkili servis personelinin dışındaki şahıslar tarafından bakımı, onarımı veya başka bir nedenle müdahale edilmemiş olması şartıyla bütün parçaları dahil olmak üzere tamamı malzeme, işçilik ve üretim hatalarına karşı ürünün teslim tarihinden itibaren 3 (ÜÇ) YIL SÜRE İLE CANDY HOOVER EUROASIA EV GEREÇLERİ SAN. VE TİC. A.Ş. TARAFINDAN GARANTİ EDİLMİŞTİR.

Malın bütün parçaları dahil olmak üzere tamamı garanti kapsamındadır.

Malın ayıplı olduğunun anlaşılması durumunda tüketici, 6502 sayılı Tüketicinin Korunması Hakkında Kanununun 11. maddesinde yer alan;

- Satılanı geri vermeye hazır olduğunu bildirerek sözleşmeden dönme,
- Satılanı alıkoyup ayıp oranında satış bedelinden indirim isteme,
- Aşırı bir masraf gerektirmeği takdirde, bütün masrafları satıcıya ait olmak üzere satılanın ücretsiz onarılmasını isteme,
- İmkân varsa, satılanın ayıpsız bir misli ile değiştirilmesini isteme, seçimlik haklarından birini kullanabilir.

Tüketicinin, Kanununun 11. maddesinde yer alan seçimlik haklarından ücretsiz onarım hakkını seçmesi durumunda satıcı; işçilik masrafı, değiştirilen parça bedeli ya da başka herhangi bir ad altında hiçbir ücret talep etmeksizin malın onarımını yapmak veya yaptırmakta yükümlüdür. Tüketici ücretsiz onarım hakkını üretici veya ithalatçıya karşı da kullanabilir. Satıcı, üretici ve ithalatçı tüketicinin bu hakkını kullanmasından müteselsilen sorumludur.

Tüketicinin, ücretsiz onarım hakkını kullanması halinde malın;

- Garanti süresi içinde tekrar arızalanması,
- Tamiri için gereken azami sürenin aşılması,
- Tamirinin mümkün olmadığı, yetkili servis istasyonu, satıcı, üretici veya ithalatçı tarafından bir raporla belirlenmesi durumlarında; tüketici malın bedel iadesini, ayıp oranında bedel indirimini veya imkân varsa malın ayıpsız misli ile değiştirilmesini satıcıdan talep edebilir. Satıcı, tüketicinin talebini reddedemez. Bu talebin yerine getirilmemesi durumunda satıcı, üretici ve ithalatçı müteselsilen sorumludur.



## GARANTİ BELGESİ

**Garanti uygulaması sırasında değiştirilen malın garanti süresi, satın alınan malın kalan garanti süresi ile sınırlıdır.**

Malın tamir süresi 20 iş gününü geçemez. Bu süre, garanti süresi içerisinde mala ilişkin arızanın yetkili servis istasyonuna veya satıcıya bildirim tarihi, garanti süresi dışında ise malın yetkili servis istasyonuna teslim tarihinden itibaren başlar. Malın arızasının 10 iş günü içerisinde giderilememesi halinde, üretici veya ithalatçı; malın tamiri tamamlanıncaya kadar, benzer özelliklere sahip başka bir malı tüketicinin kullanımına tahsis etmek zorundadır. Malın garanti süresi içerisinde arızalanması durumunda, tamirde geçen süre garanti süresine eklenir.

Malın kullanma kılavuzunda yer alan hususlara aykırı kullanılmasından kaynaklanan arızalar garanti kapsamı dışındadır.

Tüketici, garantiden doğan haklarının kullanılması ile ilgili olarak çıkabilecek uyuşmazlıklarda yerleşim yerinin bulunduğu veya tüketici işleminin yapıldığı yerdeki Tüketici Hakem Heyetine veya Tüketici Mahkemesine başvurabilir.

**Garanti belgesinin tekemmül ettirilerek tüketiciye verilmesi ve bu yükümlülüğün yerine getirildiğini ispatı satıcıya aittir.**

**Satılan mala ilişkin olarak düzenlenen faturalar garanti belgesi yerine geçmez.**

Satıcı tarafından bu Garanti Belgesinin verilmemesi durumunda, tüketici Gümrük ve Ticaret Bakanlığı Tüketicisini Korunması ve Piyasa Gözetimi Genel Müdürlüğüne başvurabilir.

CANDY HOOVER EUROASIA EV GEREÇLERİ SAN. ve TİC. A.Ş.

Genel

Müdür:

Adres:

Tel - Fax:

Satıcı Firma (Kaşe ve İmza):

Model:

Teslim Tarihi Yeri:

Bandrol ve Seri No:

Fatura Tarihi No:

Satıcı Firma Ünvanı:

CANDY HOOVER EUROASIA  
EV GEREÇLERİ SAN. VE TİC. A.Ş.  
Barbaros Mah. Akmerkez 5. Sok. Hüdavkazı Kuzey  
Ataşehir / İSTANBUL No: 3396  
Tel: 0212 460 42 47 Faks: 0212 666 74 45  
Kendi Adına Verildiği Doğrudan - FOS 003 9546

Bu belge, T.C. Gümrük ve Ticaret Bakanlığı'nın 29029 no'lu ve 13/06/2014 izin tarihi belgesine göre düzenlenmiştir. Bu bölümü, ürünü aldığınız Yetkili Satıcı imzalayacak ve kaşeleyecektir. Bu garanti belgesi ile kesilen fatura garanti süresi boyunca garanti belgesi ile muhafaza edilmesi önerilir.