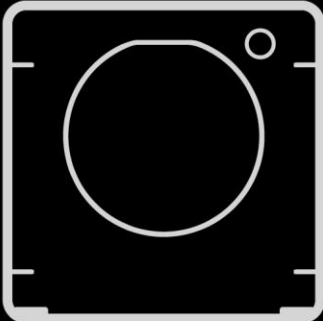
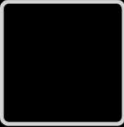
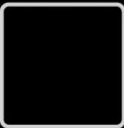
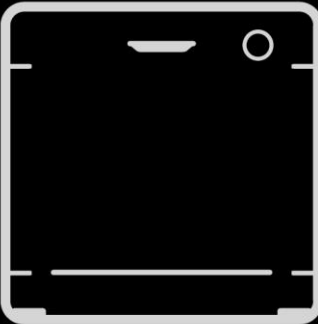
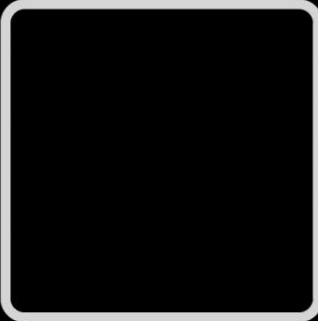
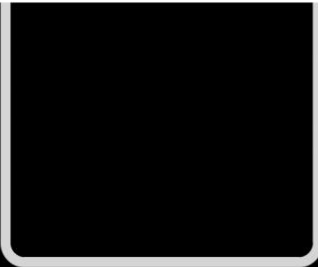


HWP 414AMBC/1-17

**HOOVER**





Bu ürünü seçtiğiniz teşekkür ederiz. Sizin için en ideal ürünü ve günlük yaptığınız işleriniz için en iyi ev aletleri ürün yelpazemizi sunmaktan gurur duyuyoruz. Cihazın doğru ve güvenli şekilde kullanılması ve cihaza verimli şekilde bakım yapılmasına yönelik yardımcı ipuçlarını öğrenmek için bu kılavuzu dikkatlice okuyun.



Çamaşır makinesini ancak bu talimatları dikkatli bir şekilde okuduktan sonra kullanın. Daha sonra kullanabilecek kişiler için bu kılavuzu daima saklamanızı öneririz.

Lütfen cihazın bu kullanım kılavuzu, garanti belgesi, servis merkezi adresi ve enerji verimliliği etiketi ile birlikte teslim edilip edilmediğini kontrol edin. Ayrıca tapaların, tahliye hortumu destek kancasının ve sıvı deterjan veya çamaşır suyu tablasının (sadece bazı modellerde) paket içeriğinde bulunduğundan emin olun. Tüm bu parçaları tutmanızı öneririz.

### **SADECE BİRLEŞİK KRALLIK İÇİN**

***Cihazınızı aldıktan sonra, lütfen dikkatli bir şekilde hasar kontrolü yapın. Bulunan herhangi bir hasar derhal teslimatı yapan firmaya bildirilmelidir. Ayrıca tespit edilen hasar, makinenin teslim alınmasından sonra 2 gün içinde satıcıya bildirilmelidir.***

Her ürün, etikette basılı olan ve “seri numarası” olarak da adlandırılan benzersiz 16 karakterlik bir kodla tanımlanır. Bu kapak açıklığının içinde yer almaktadır. Bu kod, ürün garantisini kaydederken ihtiyaç duyacağınız veya Müşteri Hizmetleri Merkezi ile görüşürken gerekli olacak ürünüze ait benzersiz bir koddur.

### **Çevresel koşullar**



Bu cihaz, Atık Elektrikli ve Elektronik Eşyalarla (AEEE) ilgili, 2012/19/AB sayılı Avrupa direktifine uygun olarak etiketlenmiştir.

AEEE direktifi hem kirletici maddeleri (çevre için olumsuz sonuçlara neden olabilecek) hem de temel bileşenleri (yeniden kullanılabilir) içeren cihazları kapsar. Tüm kirletici maddeleri uygun bir şekilde gidermek ve imha etmek, tüm materyalleri geri kazanmak ve geri dönüşüme sokmak için AEEE kapsamındaki cihazların belirli işlemlere tabi tutulması önemlidir. AEEE direktifi kapsamına giren cihazların çevre açısından bir sorun oluşturmaması için bireyler önemli bir rol oynayabilir; birkaç temel kurala uyulması son derece önemlidir:

- Bu ürünün evsel atık olarak ele alınamayacağını gösterir.
- Bunun yerine elektrikli ve elektronik ekipmanların geri dönüşümünü sağlayan uygun bir toplama noktasına teslim edilmelidir. Çoğu ülkede, büyük elektronik ve elektrikli eşyalar için evden toplama mevcuttur.

Birçok ülkede yeni bir cihaz satın aldığınızda, eski cihazın satın alınan cihazla aynı tipte olması ve aynı işlevlere sahip olması durumunda eski cihazı ücretsiz olarak bire bir alması gereken satıcıya iade edebilirsiniz.

### **İçindekiler**

- 1. GENEL GÜVENLİK KURALLARI**
- 2. KURULUM**
- 3. DETERJAN ÇEKMECESİ**
- 4. FAYDALI BİLGİLER**
- 5. TEMİZLİK VE BAKIM**
- 6. UZAKTAN KUMANDA (Wi-Fi)**
- 7. HIZLI BAŞLANGIÇ KILAVUZU**
- 8. KONTROLLER VE PROGRAMLAR**
- 9. SORUN GİDERME VE GARANTİ**

# 1. GENEL GÜVENLİK KURALLARI

- Bu cihaz ev ve benzeri ortamlarda kullanıma yöneliktir:
  - Mağazalarda, ofislerde ve diğer çalışma ortamlarındaki personel mutfak alanları,
  - Çiftlik evleri,
  - Otel, motel ve benzeri mekanlarda bulunan müşteriler tarafından,
  - Yatak ve kahvaltı hizmeti sunan mekanlar.

Bu cihazın ev ortamından farklı bir yerde veya tipik ev işlerinden farklı bir amaçla, uzman veya eğitilmiş kullanıcılar tarafından ticari amaçla kullanılması yukarıda sayılan uygulamalar arasında yer almamaktadır. Makine buna aykırı bir şekilde kullanılacak olursa, makinenin ömrü kısalabilir ve üretici garantisi geçersiz kalabilir. Kapalı yerlerde veya evde kullanımla tutarlı olmayan (cihaz kapalı bir ortamda veya ev ortamında olsa dahi) bir kullanım nedeniyle cihazda meydana gelen hasar veya başka bir hasar veya kayıp yasaların izin verdiği azami ölçüde üretici tarafından kabul edilmeyecektir.

- Bu cihaz, gözetim altında oldukları ya da cihazın kullanımına dair ilgili talimatlar kendilerine verildiği takdirde 8 yaş ve üzeri çocuklar tarafından, sınırlı fiziksel, duyuşsal ve zihinsel becerilere sahip veya deneyim ve bilgi eksikliği olan kişiler tarafından kullanılabilir. Çocuklar cihazla oynamamalıdır. Temizlik ve kullanıcı bakımı gözetim altında olmadıkları sürece çocuklar tarafından yapılamaz.
- Cihazla oynamadıklarından emin olmak için çocuklar gözetim altında tutulmalıdır.
- 3 yaşından küçük çocuklar, gözetim altında olmadıkları zaman cihazdan uzak tutulmalıdır.
- Eğer besleme kablosu hasar görmüşse üretici ya da servis acentesinden edinilebilecek özel bir kablo veya düzenele değiştirilmelidir.

- Su bağlantısını yapmak için sadece cihazla birlikte teslim edilen hortum takımlarını kullanın (eski hortum takımlarını kullanmayın).
- Su basıncı 0,05 MPa ile 0,8 MPa arasında olmalıdır.
- Halı ve kilimlerin tabanı veya havalandırma deliklerini kapatmadığından emin olun.
- Cihaz, fişe kolay erişim sağlanabilecek bir yere monte edilmelidir.
- Kuru çamaşırların maksimum yük kapasitesi kullanılan modele göre değişir (bkz. kontrol paneli).
- Ürün teknik özelliklerini incelemek için lütfen üreticinin web sitesine danışın.

## **Elektrik bağlantıları ve güvenlik talimatları**

- Teknik bilgiler (besleme gerilimi ve güç girişi) ürünün anma değeri plakasında yer almaktadır.
- Elektrik sistemin topraklandığından, yürürlükteki tüm kanunlara uygun olduğundan ve (elektrik) prizin cihazın fişi ile uyumlu olduğundan emin olun. Aksi takdirde uzman personelden yardım isteyin.
- Dönüştürücü, çoklu priz veya uzatma kablolarının kullanılmaması şiddetle tavsiye edilir.
- Çamaşır makinesini temizlemeden veya bakımını yapmadan önce, cihazın fişini çekin ve su musluğunu kapatın.
- Makineyi prizden çekerken güç kablosunu veya cihazı çekmeyin.
- Kapağı açmadan önce kazanda su olmadığından emin olun.



## UYARI

**Yıkama devri sırasında su çok yüksek sıcaklıklara ulaşabilir.**

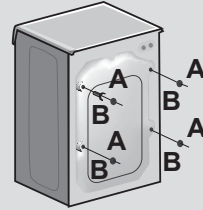
- Çamaşır makinesini yağmura, doğrudan güneş ışığına veya diğer hava koşullarına maruz bırakmayın. Donma olasılığına karşı koruyun.
- Hareket ettirirken çamaşır makinesini düğmelerden veya deterjan çekmecesinden çekmeyin; taşıma sırasında, kapağı asla arabaya yaslamayın. Çamaşır makinesini iki kişinin taşımasını öneririz.
- Hata ve/veya arıza durumunda çamaşır makinesini kapalı konuma getirin, su musluğunu kapatın ve cihaza müdahale etmeyin.

Müşteri Hizmetleri Merkezi ile görüşün ve sadece orijinal yedek parçalar kullanın. Bu talimatlara uymamanız cihazın güvenliğini tehlikeye atabilir.

## 2. KURULUM

- Arkadaki 2 veya 4 taşıma vidasını (A) sökün ve 2 veya 4 yassı pulu, lastik tapaları ve plastik ara boruları (B) şekil (1)'de gösterildiği gibi çıkarın.
- Çamaşır makinesi **ankastre**yse, 3 veya 4 taşıma vidasını (A) sökün ve 3 veya 4 yassı pulu, lastik tapaları ve plastik ara boruları (B) çıkarın.
- Vidaların sökülmesi sırasında ara borular zaman zaman ürünün içine düşer, bunlar ürünü öne doğru eğerek ve zeminden veya makinenin tabanından geri alınabilir.

①



- Açık taşıma vida deliklerini pakette bulunan **2** veya **4** plastik kapakla kapatın.

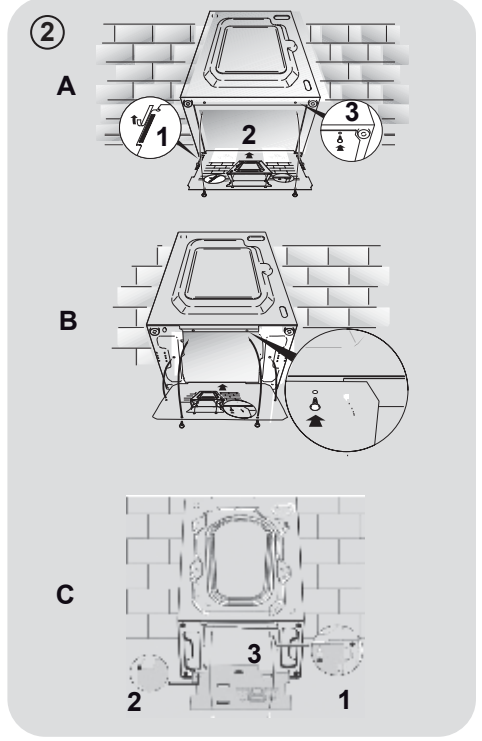


## UYARI

**Ambalaj malzemelerini çocukların erişemeyeceği yerlerde saklayın.**

- Paket açma işlemi sırasında cihazın üzerinde bulunan oluklu plastik levhayı, **şekil 2**'de gösterildiği gibi cihazın tabanına yerleştirin (modele göre **A**, **B** veya **C** seçeneğinden uygun olanı dikkate alın).

**Bazı modellerde oluklu plastik levha cihazın tabanına yerleştirilmiş olduğundan bu işleme gerek kalmaz.**



## Hidrolik bağlantılar

- Su hortumunu sadece cihazla birlikte verilen hortumu kullanarak besleme musluğuna (şek. 3) bağlayın (eski hortum takımlarını tekrar kullanmayın).
- **BAZI MODELLER** aşağıdaki özelliklerden bir veya birkaçını içerebilir:

- **SICAK VE SOĞUK (şek. 4):**

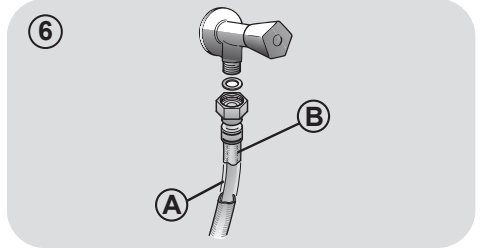
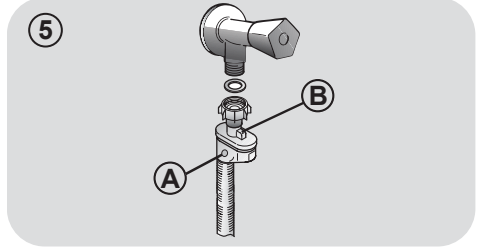
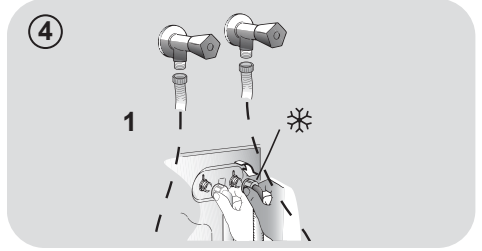
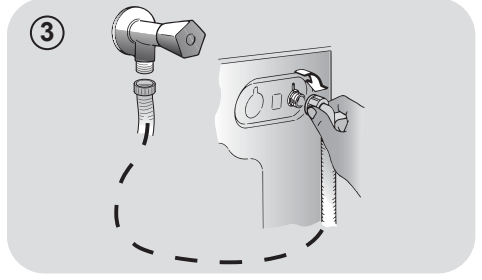
Daha fazla enerji tasarrufu için su şebekesi bağlantı ayarları sıcak ve soğuk suyla yapılır. Gri boruyu soğuk su musluğuna ve kırmızı olanı sıcak su musluğuna bağlayın. Makine yalnızca soğuk su musluğuna bağlanabilir. Bu sebeple, bazı programlar birkaç dakika sonra çalışmaya başlayabilir.

- **AQUASTOP (şek. 5):**

Besleme borusunda bulunan ve boru bozulursa su akışını durduran bir cihazdır; böyle bir durumda “A” penceresinde kırmızı bir işaret görünür ve borunun değiştirilmesi gerekir. Somunu sökmek için, tek yönlü kilitleme tertibatına “B” basın.

- **AQUAPROTECT - KORUMALI BESLEME BORUSU (şek. 6):**

Birincil iç borudan “A” su sızarsa şeffaf muhafaza kılıfı “B” yıkama programının tamamlanmasını sağlamak için su çeker. Programın sonunda, besleme borusunu değiştirmek için Müşteri Hizmetleri Merkezi ile iletişim kurun.





## Ayarlar

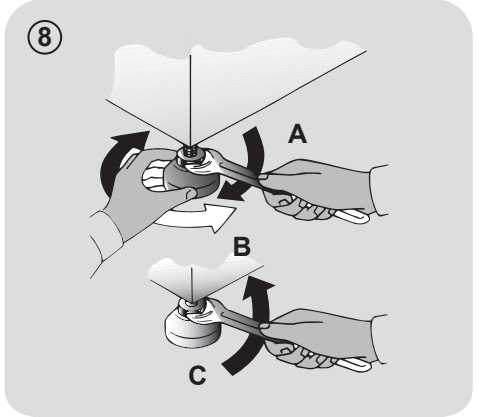
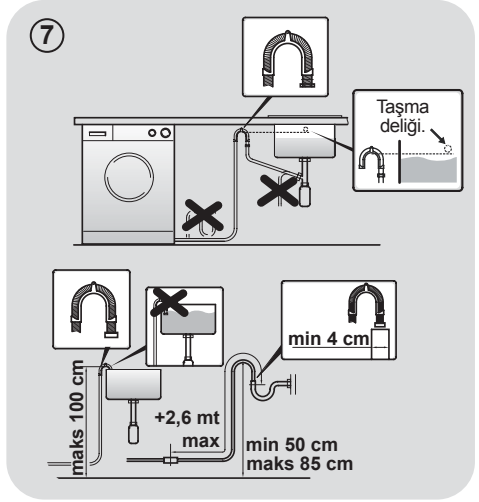
- Çamaşır makinesi, su doldurma hortumunun bükülmemesi veya sıkışmaması için son konumuna kurulmalıdır. Kıvrımlı tahliye hortumu, kavisli tahliye hortum desteği kullanılarak zeminden 50 cm - 85 cm yükseklikte olacak şekilde uygun bir tahliye borusuna takılmalıdır. Lavabo altı bağlantı kullanılıyorsa, tahliye hortumu suyun geri gelmesini önlemek için lavabo taşma deliğinin üzerinden geçirilmelidir. Tahliye hortumunun bükülmemesine veya sıkışmamasına özen gösterilmelidir (**şek. 7**).
- Cihazı, **şekil 8**'de gösterilen ayakları kullanarak dengeleyin:
  - a. Vidayı serbest bırakmak için somunu saat yönünde çevirin,
  - b. Ayağı, yere değene kadar yükseltmek veya alçaltmak için çevirin,
  - c. Çamaşır makinesinin tabanına oturma kadar somunu sıkarak ayağı kilitleyin.
- Cihazı prize takın.



### UYARI

Güç kablosunun değiştirilmesi gerektiğinde Müşteri Hizmetleri Merkezi ile iletişim kurun.

Kurulum hataları üretici garantisi kapsamında değildir.



### 3. DETERJAN ÇEKMECESİ

Deterjan çekmecesini, Şekil 9'da gösterildiği gibi 3 bölmeye ayırılır:

- “1.” Bölme: Ön yıkama deterjanı için,
- “2.” Bölme: Özel katkılar, yumuşatıcılar, kokular, vb. içindir.



#### UYARI

Sadece sıvı ürünler kullanın; çamaşır makinesi, son durulama sırasında her programda katkı maddelerini otomatik olarak dozlayacak şekilde ayarlanmıştır.

- “2.” Bölme: Yıkama deterjanı için.

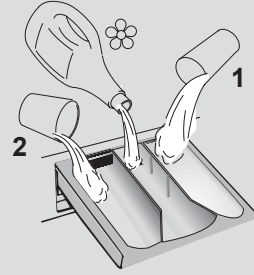
**BAZI MODELLERDE (Şek. 10) sıvı deterjan kabı da bulunur. “2.” bölmeye yerleştirerek kullanabilirsiniz.** Bu şekilde, sıvı deterjan tambura sadece doğru zamanda girer. Kap, “Durulama” programı seçildiğinde çamaşır suyu için de kullanılabilir.



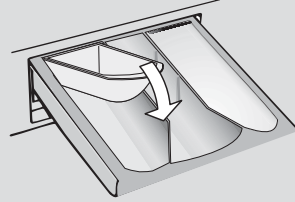
#### UYARI

Bazı deterjanlar deterjan çekmecesinde kullanılmak üzere tasarlanmamıştır; doğrudan kazana yerleştirilen kendi dağıtıcıları ile birlikte satın alınmaktadır.

9



10



**BAZI MODELLERDE otomatik dozlama işlevi bulunur; bu şekilde deterjan ve yumuşatıcı hassas bir şekilde ölçülür. Bunun için, ayrıntılar için KONTROLLER VE PROGRAMLAR bölümündeki ilgili bölüme bakın.**

## 4. FAYDALI BİLGİLER

### Yerleştirme ipuçları

#### Çamaşırları gruplandırırken mutlaka şunları yapın:

- Saç tokası, iğne, bozuk para gibi metal nesneleri çamaşırların içinden alın,
  - Yastık kılıflarını düğmeleyin, fermuarları kapatın, gevşek kemerleri ve uzun bormoz kuşaklarını bağlayın,
  - Perdelerdeki makaraları, kancaları veya klipsleri sökün,
  - Yıkama etiketlerini dikkatli bir şekilde okuyun,
  - Özel deterjanlar kullanarak inatçı lekeleri çıkarın.
- Halı, yatak örtüsü veya başka ağır kıyafetler yıkarken sıkma işlemi yapmamanızı öneririz.
  - Yünlü yıkarken, eşyanın makinede yıkanabileceğinden emin olun. Kumaş etiketini kontrol edin.
  - Makinenin içinde olası kötü kokuların oluşmasını önlemek için yıkama aralarında cihazın kapağını hafifçe açık bırakın.

### Tasarruf için kullanışlı tavsiye

Cihazınızı kullanırken nasıl tasarruf edeceğinize ve çevreye zarar vermeyeceğinize dair ipuçları.

- Makineyi, her program için program tablosunda gösterilen en yüksek kapasiteye yükleyin - bu, enerji ve su TASARRUFU yapmanızı olanak sağlayacaktır.
- Gürültü ve kalan çamaşır nemi, sıkma hızından etkilenir: daha hızlı bir sıkma, daha fazla gürültü ve çamaşırlarda daha düşük artık nem ile ilişkilidir.
- Su ve enerjinin birlikte kullanımı açısından en verimli programlar, genellikle daha düşük sıcaklıklara sahip daha uzun ömürlü olanlardır.

### Yük boyutunu en üst düzeye çıkarın

- Önerilen maksimum yük ağırlığına uyarak enerji, su, deterjan ve zamandan en iyi şekilde yararlanın. 2 yarım yük yerine tam yük yıkayarak %50'ye kadar enerji tasarrufu sağlayın.

### Ön yıkamaya gerek var mı?

- Sadece çok kirli çamaşırlar için!  
Hafif - normal kirli çamaşırlar için Ön Yıkama programını seçmeyerek deterjan, zaman, su ve %5 - 15 elektrik tasarrufu sağlayın.

### Sıcak su ile yıkamak gerekli mi?

- Sıcak yıkama programının gerekliliğini azaltmak için, lekeleri leke çıkarıcı ile önceden temizleyin veya kuruyan lekeleri suda bekletin. Düşük sıcaklıkta bir yıkama programı kullanarak enerji tasarrufu sağlayın.

### Kurutma programı kullanmadan önce (ÇAMAŞIR MAKİNESİ-KURUTUCU)

- Bir kurutma programı kullanmadan önce çamaşırdaki su miktarını azaltmak için yüksek sıkma devri seçerek enerji ve zamandan TASARRUF edin.

### Deterjanı dozlama

Aşağıda **deterjan kullanımına ilişkin** ipuçları ve tavsiyelerin bulunduğu **kısa bir kılavuz bulunur.**

- Yalnızca makinede yıkamaya uygun deterjanlar kullanın
  - Deterjanınızı kumaşın cinsine (pamuklu, hassas, sentetik, yünlü, ipek vb.), rengine, kirin cinsine ve seviyesine ve programlanan yıkama sıcaklığına göre seçin.
  - Doğru miktarda deterjan, yumuşatıcı veya diğer katkı maddelerini kullanmak için her seferinde üreticinin talimatlarına dikkatlice uyun: **Cihazı doğru dozda doğru şekilde kullanmak israfı önlemenize ve çevresel etkiyi azaltmanıza olanak tanır.**
- Aşırı kirli beyaz çamaşırları yıkarken en az**

**60°C'lik pamuk veya diğer programları kullanmanız önerilir,** beyazlatıcı içeren normal çamaşır deterjanları (ağır işe uygun) orta/yüksek sıcaklıklarda mükemmel sonuç verir.

**40°C ile 60°C arasında yapılan yıkamalar için** kullanılan deterjan tipinin kumaş türü ve kir seviyesine uygun olmalıdır. Normal toz deterjanlar çok kirliliği "beyaz" veya renkli kumaşlar için idealdir; sıvı deterjanlar veya "renk koruyucu" toz deterjanlar az kirlenmiş renkli kumaşlarda kullanılmalıdır.

**40°C'nin altındaki sıcaklıklarda yıkama için** sıvı deterjan veya özellikle düşük sıcaklıkta yıkamaya uygun deterjanlar kullanılmasını önerilir.

**Yünlü veya ipek** yıkamak için, yalnızca bu kumaşlara özel olarak formüle edilmiş deterjanları kullanın.

• Çok fazla deterjan aşırı köpüğe neden olur ve bu da döngünün doğru şekilde yerine getirilmesini engeller. Yıkama ve durulama kalitesini etkileyebilir.

Fosfatsız ekolojik deterjanların kullanılması aşağıdaki etkilere neden olabilir:

- **Daha bulanık durulama suyu:** Bu etki, durulama işleminin verimliliği üzerinde olumsuz etkisi olmayan asılı haldeki zeolitlere bağlıdır.

- **Yıkama sonunda çamaşırlardaki beyaz toz (zeolitler):** Bu normaldir, toz kumaş tarafından emilmez ve rengini değiştirmez.

Zeolitleri temizlemek için bir durulama programı seçin. Gelecekte biraz daha az deterjan kullanın.

- **Son durulamada suda köpük:** Bu durum illa durulamanın kötü olduğu anlamına gelmez. Sonraki yıkamalarda daha az deterjan kullanın.

- **Aşırı köpük:** Bu genellikle deterjanlarda bulunan ve çamaşırlardan temizlenmesi zor olan yüzey aktif maddelerinden kaynaklanır. Böyle bir durumda, bu etkileri ortadan kaldırmak için tekrar durulama yapmayın: hiç bir şekilde yardımcı olmaz.

Özel bir temizleyici kullanarak bakım amaçlı bir yıkama işlemi yapmanızı öneririz.

Sorun devam ediyorsa veya bir arızadan şüpheleniyorsanız, hemen Yetkili Müşteri Hizmetleri Merkezi ile iletişime geçin.

## 5. TEMİZLİK VE BAKIM

Cihazınıza doğru şekilde bakmak, ömrünü uzatabilir.

### Cihazın dışının temizlenmesi

- Makineyi güç kaynağından ayırın.
- Cihazın dış kabinini nemli bir bez kullanarak ve **AŞINDIRICILAR, ALKOL VE/VEYA SEYRELTİCİLERİ ÖNLEYEREK** temizleyin.

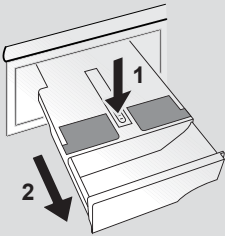
### Çekmece temizliği

- Deterjan ve katkı maddesi kalıntılarının birikmesini önlemek için deterjan çekmecesinin düzenli olarak temizlenmesi tavsiye edilir.
- Çekmeceyi yavaşça ama sıkıca sökün.
- Çekmeceyi akan su altında temizleyin ve tekrar bölmesine koyun.

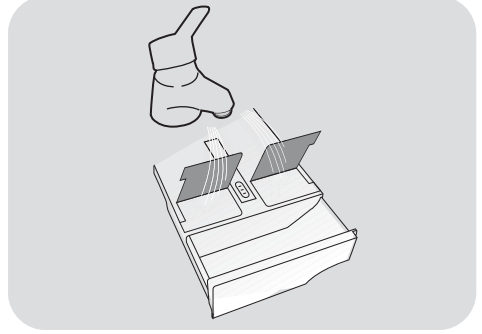
### OTOMATİK SIVI DETERJAN VE YUMUŞATICI DOZLAMA SİSTEMİNE SAHİP MODELLER İÇİN:

Temizlemeye devam etmeden önce tüm bölmeler boş olmalıdır.

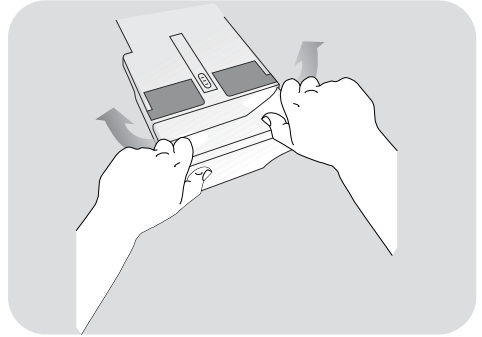
- Açma düğmesine basarak çekmeceyi tamamen dışarı çekin, **deterjan kalıntılarının sızmasına dikkat edin.**



- Çekmeceyi sıcak suyla doldurun.



- Suyun tüm bölmelerden akmasını sağlamak için çekmeceyi sallayın.



- Çekmeceyi fazla sudan boşaltın ve tekrar yerine takın.



### UYARI

Contalara ve/veya cihazın iç parçalarına zarar vermeden çekmeceyi temizlemek için asitli ürünler (örneğin sirke) veya aşındırıcı deterjanlar **KULLANMAYIN.**

## Pompa filtresini temizleme

- Cihaz, düğmeler veya madeni paralar gibi tahliye sistemini tıkayabilecek daha büyük kalıntıları hapseden özel bir filtreye sahiptir (modele bağlı olarak, sürüm **A** veya **B**'yi dikkate alın).

### **Yılda 5-6 kez filtreyi kontrol etmenizi ve temizlemenizi öneririz.**

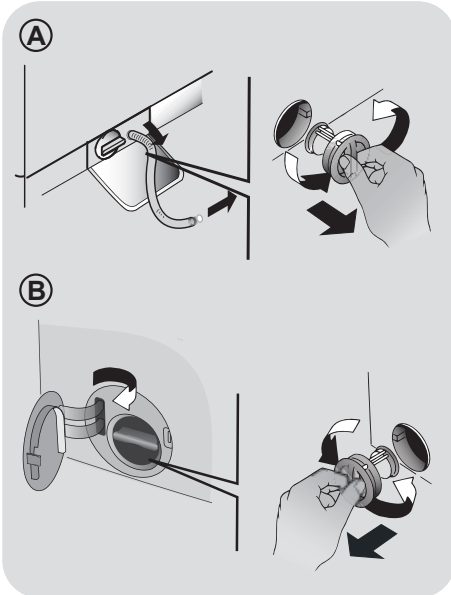
- Makineyi güç kaynağından ayırın.
- Kazandaki tüm suyun boşaltıldığından emin olun.
- Filtreyi sökmeden önce, zeminin ıslanmaması için altına emici bez yerleştirmenizi öneririz. Sökerken filtreden az miktarda su çıkar - bu normaldir.
- Filtreyi saatin tersi yönünde sonuna kadar çevirin.
- Filtreyi çıkarın ve temizleyin; işiniz bittiğinde, saat yönünde çevirerek yerine takın. Filtre kolu daha fazla döndürmek mümkün olmadığı ve kol yatay duruma geldiğinde kilitlenir. Filtre contasına az miktarda sıvı sabun sürülmesi, filtrenin yerine takılmasına yardımcı olur.
- Tüm parçaları yerlerine takmak için önceki adımları tersten tekrarlayın.

## Hareket ettirme veya uzun süreli kullanmama ile ilgili öneriler

- Cihaz uzun süre ısıtılmamış bir odada tutulursa, borulardaki tüm su kalıntıları tamamen temizlenmelidir.
- Makineyi güç kaynağından ayırın.
- Boruyu drenaj sisteminden ayırın ve makinenin arkasına klipsleyin ve alçaltarak suyu bir kaseye tamamen boşaltın.
- Tahliye borusunu tahliye sistemi ile sabitleyin ve işi bittiğinde makinenin arkasına tutturun.
- Kapak camını ve contasını temiz tutun.

## OTOMATİK SIVI DETERJAN VE YUMUŞATICI DOZLAMA SİSTEMİNE SAHİP MODELLER İÇİN:

**Makineyi eğmeniz veya hareket ettirmeniz gerekirse, herhangi bir sızıntıyı önlemek için yatay konumda tutarak devam etmeden önce deterjan çekmecesi çıkarın.**



## 7. UZAKTAN KUMANDA (Wi-Fi)

Bu cihaz, Uygulama üzerinden uzaktan kontrol edilebilen **Wi-Fi** teknolojisi ile donatılmıştır.

### MAKİNEİNİN KAYDEDİLMESİ (UYGULAMA ÜZERİNE)

- Aşağıdaki QR kodunu çerçeveleyerek Uygulamayı cihazınıza indirin:



veya bağlantı yoluyla:


[go.haier-europe.com/download-app](http://go.haier-europe.com/download-app)

Uygulama, hem tabletler hem de akıllı telefonlar için Android ve iOS işletim sistemine sahip cihazlarda kullanılabilir.

Uygulamaya **DEMO** modunda göz atarak **Wi-Fi** fonksiyonlarının tüm ayrıntılarını görebilirsiniz.

- Uygulamayı açın, kullanıcı profilini oluşturun (veya daha önce oluşturulmuşsa oturum açın) ve cihaz ekranındaki talimatları izleyerek cihazı kaydedin.

### UZAKTAN KUMANDANIN ETKİNLEŞTİRİLMESİ

- Yönlendiricinin açık ve internete bağlı olduğundan emin olun.
- Çamaşırları yerleştirin, kapağı kapatın, gerekirse deterjan ekleyin.
- Program seçme düğmesini **UZAKTAN KUMANDA (Wi-Fi)** konumuna getirin : Kapak kilitletir ve kontrol panelindeki kontroller devre dışı bırakılır.
- Uygulamayı kullanarak programı başlatın. Program tamamlandığında, makineyi kapatmak ve kapağın kilidini açmak için program seçme düğmesini **KAPALI** konuma getirin.

### UZAKTAN KUMANDAYI DEVRE DIŞI BIRAKILMASI

- Bir program devam ederken **UZAKTAN KUMANDA** modundan çıkmak için program seçme düğmesini **UZAKTAN KUMANDA (Wi-Fi)** dışındaki herhangi bir konuma getirin. Cihazın kontrol paneli bir kez daha çalışır ve işleme ara verilirse **KAPAK KİLİTLİ** gösterge lambası söndüğünde kapağı açabilirsiniz.

**Güvenlik nedeniyle bazı yıkama programlarında kapak sadece su seviyesi alt kenarının altındaysa ve sıcaklık 45°C altındaysa açılabilir. Bu koşullar yerine getirilirse, kapağı açmadan önce KAPAK KİLİTLİ lambasının sönmelerini bekleyin.**

- Kapak kapalıyken, uygulamayı bir kez daha kullanarak cihazı kontrol etmek için düğmeyi **UZAKTAN KUMANDA (Wi-Fi)** konumuna getirin. Devam eden bir program varsa devam eder.

## 8. HIZLI BAŐLANGIÇ KILAVUZU

Bu cihaz yıkama türü ve miktarına bağılı olarak su seviyesini otomatik olarak ayarlar. Bu sistem enerji tüketimi ve yıkama süresi açısından tasarruf sağlar.

### Program seçimi

- Cihazı açın ve gerekli programı seçin.
- Gerekirse yıkama ayarlarını yapın ve gerekli seçenekleri seçin.

**KURUTMA (sadece ÇAMAŐIR MAKİNESİ-KURUTUCU)** Yıkama sonrasında kurutma programının otomatik olarak başlatılmasını istiyorsanız, gerekli yıkama programını seçin ve kuruma programını seçin. Bununla birlikte yıkamayı bitirip ardından kurutma programını seçebilirsiniz.

- Program başlatma düğmesine basın.
- Program bittiğinde bu ekranda bir mesajla gösterilir (bazı modellerde, tüm gösterge lambaları yanar).
- Cihazı kapatın.

**Herhangi bir yıkama türü için program tablosuna bakın ve belirtilen çalışma sırasını izleyin.**

### Teknik veriler

#### Su basıncı:

min 0,05 Mpa / maks 0,8 Mpa  
(0,05 MPa yaklaşık 1 litre su dağıtır, 10 saniyede)

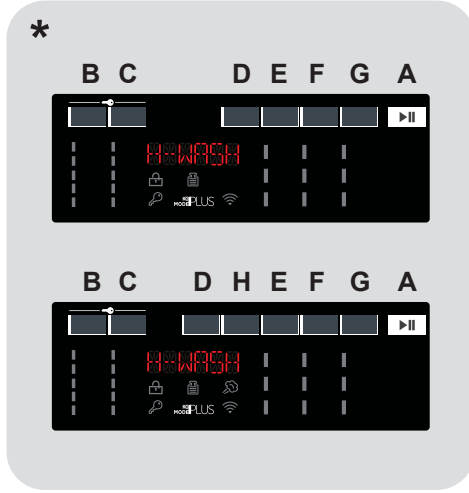
**Sıkma devri:** Bkz. anma plakası.

#### Güç giriŐi / Güç akım sigortası amp /

**Besleme gerilimi:** Bkz. anma plakası.



## 9. KONTROLLER VE PROGRAMLAR



\* Modele bağılı olarak değişir:

- A BAŞLAT/DURAKLAT düğmesi
- B SICAKLIK SEÇME düğmesi
- C SIKMA DEVRİ düğmesi
- D GECİKMELİ BAŞLATMA düğmesi
- E SEÇENEKLER düğmesi
- F HIZLI / KIRLILIK SEVİYESİ düğmesi
- G ÖZEL PROGRAMLAR düğmesi
- H BUHAR düğmesi  
(sadece bazı modellerde bulunmaktadır)
- B+C ÇOCUK KİLİDİ



### UYARI

Fişe takarken düğmelere dokunmayın, çünkü makineler sistemleri ilk saniyelerde ayarlar: düğmelere dokunduğunuzda, makine düzgün şekilde çalışmayacaktır. Bu durumda, fişi çıkarın ve işlemi tekrarlayın.

### PROGRAM SEÇME düğmesi KAPALI konumda

- PROGRAM SEÇME düğmesi çevrildiğinde, seçilen programın ayarlarını göstermek için ekran yanar.
- Seçme düğmesini **KAPALI** konuma getirerek çamaşır makinesini kapatın.

### İlk çalıştırma

- Dil ayarları
  - Makineyi ağa bağladıktan ve açtıktan sonra, mevcut dilleri görüntülemek için "B" veya "C" düğmesine basın.
- BAŞLAT/DURAKLAT tuşuna basarak istenen dili seçin.

### - Dili değiştirme

Ayar dilini değiştirmek istiyorsanız, "D" ve "E" düğmelerine yaklaşık **5 saniye** aynı anda basmanız gerekecektir. Ekranda **İNGİLİZCE** yazısı görünecektir, ardından yeni bir dil seçebilirsiniz.

## BAŞLAT/DURAKLAT düğmesi

**BAŞLAT/DURAKLAT düğmesine basmadan ÖNCE kapağı kapatın.**

- Seçilen programı önceden ayarlanmış parametrelerle başlatmak için **BAŞLAT/DURAKLAT** düğmesine basın. Program çalışırken, ekranın geçme süresini gösterecektir.
- Ayrıca, seçilen programı değiştirmek istiyorsanız, istediğiniz seçeneklere ait düğmelerine basın, varsayılan parametreleri değiştirin ve ardından döngüyü başlatmak için **BAŞLAT/DURAKLAT** düğmesine basın.

**Yalnızca ayarlanan programla uyumlu seçenekler seçilebilir.**

- Cihazı çalıştırdıktan sonra, programın çalışmaya başlaması için birkaç saniye bekleyin.

### PROGRAM SÜRESİ

- Bir program seçildiğinde, ekran otomatik olarak seçilen seçeneklere bağlı olarak değişebilen program süresini gösterir.
- Program başladıktan sonra, işlemin sonuna kadar kalan süre hakkında sürekli olarak bilgilendirileceksiniz.
- Cihaz, standart bir yüklemeye dayanarak seçilen programın sonuna kadar olan süreyi hesaplar, program sırasında cihaz yükün ağırlığına ve yapısına göre süreyi düzeltir.

### PROGRAM BİTİŞİ

- Ekranda programın bittiğini ve **KAPAK KİLİTLİ** gösterge lambasının söndüğünü gördüğünüzde, kapağı açabilirsiniz.
- Programın sonunda program seçme düğmesini **KAPALI** konuma getirerek cihazı kapatın.

Program seçme düğmesi her programın sonunda veya bir sonraki programın seçilmesinden ve başlatılmasından önce sonraki yıkama programını çalıştırırken **KAPALI** konuma getirilmelidir.

### MAKİNEİNİN DURAKLATILMASI

- **BAŞLAT/DURAKLAT** düğmesini yaklaşık 2 saniye basılı tutun (bazı gösterge lambaları ve kalan süre göstergesi yanıp sönenek makinenin duraklatıldığını gösterir).

**Güvenlik nedeniyle bazı yıkama programlarında kapak sadece su seviyesi alt kenarının altındaysa ve sıcaklık 45°C altındaysa açılabilir. Bu koşullar yerine getirilirse, kapağı açmadan önce KAPAK KİLİTLİ lambasının sönmelerini bekleyin.**

- Programı duraklatıldığı noktadan tekrar başlatmak için **BAŞLAT/DURAKLAT** düğmesine tekrar basın.

### AYARLANAN PROGRAMIN İPTALİ

- Programı iptal etmek için, program seçme düğmesini **KAPALI** konumuna getirin.
- Kapağı açmadan önce **KAPAK KİLİTLİ** lambası sönene kadar bekleyin.

## SICAKLIK SEÇME düğmesi

- Bu düğme, yıkama programlarının sıcaklığını değiştirmenizi sağlar.
- Kumaşları korumak için sıcaklığın program için izin verilen maksimum seviye üzerine çıkarılması mümkün değildir.
- Soğuk yıkama yapmak istiyorsanız tüm göstergeler kapalı olmalıdır.

## SIKMA DEVRİ düğmesi

- Bu düğmeye basarak, maksimum devri azaltabilir ve dilerseniz sıkma programını iptal edebilirsiniz.
- Etiket özel bir bilgi içermiyorsa, programa ait maksimum sıkma devri kullanılabilir.

**Kumaşlara zarar vermemek için, devrin program için izin verilen maksimum değerine üzerine çıkarılması mümkün değildir.**

- Sıkma programını tekrar etkinleştirmek için, ayarlamak istediğiniz sıkma devrine ulaşana kadar düğmeye basın.
- Makineyi duraklatmadan sıkma devri değiştirilemez.

**Aşırı deterjan kullanılması aşırı köpürmeye neden olabilir. Cihaz aşırı köpük olduğunu tespit ederse, sıkma aşamasını atlayabilir veya programın süresini uzatarak su tüketimini artırabilir.**

**Makinede, çamaşırların dengesiz olması durumunda sıkma programını önleyen özel bir elektronik aygıt takılıdır. Bu, makinedeki gürültüyü ve titreşimi azaltır ve böylece makinenizin ömrünü uzatır.**

## GECİKMELİ BAŞLATMA düğmesi

- Bu düğme, programın başlamasını **24 saate** kadar geciktirmek için yıkama programını önceden programlamanıza izin verir.
- Başlatmayı ertelemek için aşağıdaki prosedürü izleyin:

- Gerekli programı seçin.

- Ertelemeyi başlatmak için düğmeye bir kez basın ve ardından süreyi istediğiniz kadar ertelemek için tekrar basın (veya basılı tutun). Düğmeye **24 saate** kadar her basıldığında erteleme süresi artar, bu noktada düğmeye tekrar basıldığında erteleme sıfırlanır.

- BAŞLAT/DURAKLAT düğmesine basarak onaylayın. Erteleme süresi için geri sayım başlar ve süre dolunca program otomatik olarak başlar.

- Program seçme düğmesini **KAPALI** konumuna getirerek ertelemeyi iptal edebilirsiniz.

***Makine çalışırken güç beslemesinde bir kesinti olursa, güç geri geldiğinde, makine güç kayb olduğunda olduğu fazın başlangıcından itibaren yeniden başlatılır.***

**BAŞLAT/DURAKLAT düğmesine basmadan önce seçenek düğmelerine basılmalıdır.**

## SEÇENEKLER düğmesi

Bu düğme ile üç seçenek arasında seçim yapabilirsiniz:

### - ÖN YIKAMA

Bu seçenek ön yıkama yapmanıza izin verir ve özellikle aşırı kirli çamaşırlar için kullanışlıdır (yalnızca program tablosunda gösterildiği gibi bazı programlarda kullanılabilir).

Deterjan ambalajında tavsiye edilen miktarın sadece %20'sini kullanmanızı tavsiye ederiz.

### - EKSTRA DURULAMA

Bu seçenek, yıkama programının sonunda bir durulama programı eklemenize olanak sağlar ve az miktarda deterjan kalıntısının bile tahriş veya alerjiye neden olabileceği narin ve hassas cilde sahip kişiler için kullanışlıdır.

Bu işlevin ayrıca çocuk giysileri için, çok fazla deterjan kullanmayı gerektiren çok kirli çamaşırların yıkanması için veya lifleri yoğunlukla deterjan tutma eğiliminde olan havlu kumaşların yıkanması için kullanılması tavsiye edilir.

### - HİJYEN+

60° C sıcaklığa ayarladığınızda etkinleştirilir. Bu seçenek, tüm yıkama boyunca aynı sıcaklığı koruyarak çamaşırlarınızı derinlemesine temizler.

**Seçili programla uyumlu olmayan bir seçenek seçildiğinde, önce seçenek gösterge lambası yanıp söner ve ardından söner.**

## HIZLI/KİRLİLİK SEVİYESİ düğmesi

Bu düğmeyle, seçili programa bağlı olarak iki seçenek arasında seçim yapabilirsiniz:

### - HIZLI BAKIM

Düğme üzerindeki **HIZLI BAKIM (14/30/44 dk)**, programını seçtiğinizde düğme etkinleşir ve belirtilen üç program süresinden birini seçmenize izin verir.

### - KİRLİLİK SEVİYESİ

Program seçildikten sonra, o program için ayarlanan yıkama süresi otomatik olarak gösterilir.

Bu seçenek, kumaşların ne kadar kirlendiğine bağlı olarak programın uzunluğunu değiştiren 3 yıkama yoğunluğu seviyesi arasından seçim yapmanızı sağlar (yalnızca programlar tablosunda gösterildiği gibi bazı programlarda kullanılabilir).

## ÖZEL PROGRAMLAR düğmesi

Bu düğme, üç farklı seçenek arasından seçim yapmanıza olanak tanır. (**yalnızca bazı programlar için mevcuttur**):

### - AKTİF YIKAMA

Bu seçenek (birkaç programda ayarlanabilir), yıkama performansını değiştirmeden, seçilen programın su ve enerji tüketimini optimize eder.

**AKTİF YIKAMA** gereksiz atıkları sınırlandırmayı amaçlayan azaltılmış yükler ve hafif kirli giysiler için tasarlanmıştır.

## - GECE VE GÜNDÜZ

- Bu seçenek, mümkün olduğunda ara sıkma devrini 400 dev/dk'ya indirir, durulama sırasında su seviyesini artırır ve ipliklerin mükemmel bir şekilde yayılmasını sağlamak için son durulamadan sonra çamaşırların suda kalmasını sağlar.
- Tambur su tutma aşaması sırasında makine duraklat modundadır.
- Devri sıkma (belirli bir düğme ile azaltılabilir veya kaldırılabilir) ve boşaltma devriyle sonlandırmak için **BAŞLAT** düğmesine basın.
- Elektronik kumanda sayesinde, ara aşamalardaki su sessiz bir şekilde boşaltılır, bu da bu seçeneğin gece çamaşır yıkamak için son derece yararlı olmasını sağlar.

## - TAMBUR TEMİZLEME

- Yıkama makinesinin tamburunu temizlemek üzere geliştirilmiştir.
- Sadece toz deterjan kullanın.
- Çamaşır makinesinde çamaşır varken programı başlatmayın.
- Bu işlemin her 50 yıkamada bir gerçekleştirilmesi tavsiye edilir
- Seçenek yalnızca, **BOŞALTMA VE SIKMA** programıyla seçilebilir.

**Bu seçenekler, BAŞLAT/DURAKLAT düğmesine basmadan önce seçilmelidir. Seçili programla uyumlu olmayan bir seçenek seçildiğinde, önce seçenek gösterge lambası yanıp söner ve ardından söner.**

## BUHAR düğmesi\*

Bu düğme belirli bir işlemin belirli yıkama programlarını takip etmesini sağlar (lütfen program tablosuna bakın).

Buhar fonksiyonu, ıslak giysilerdeki kırışıklıkları gevşetir ve sonuç olarak bu çamaşırların ütülenmesi için gereken süreyi azaltır. Lifler, kötü kokular giderilerek yenilenir ve temizlenir.

Her program, çamaşırların kumaş tipi ve rengine göre maksimum temizlik verimliliğini sağlamak için özel bir buhar işlemi sunar.

**Bu seçenek, BAŞLAT/DURAKLAT düğmesine basmadan önce seçilmelidir.**

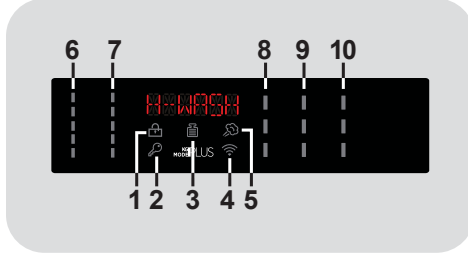
**\*Sadece bazı modellerde bulunmaktadır.**

## ÇOCUK KİLİDİ

- **"B"** ve **"C"** düğmelerine yaklaşık **3 saniye** aynı anda basarak, makine tuşları kilitlemenize izin verir. Bu şekilde, bir program sırasında ekranda yanlışlıkla bir düğmeye basılırsa, yanlışlıkla veya istenmeyen değişiklikler yapmak önlenir.
- Tuş kilidi aynı anda iki düğmeye tekrar basılarak veya cihaz kapatılarak iptal edilebilir.

## Dijital Ekran

Ekranın gösterge sistemi sayesinde makinenin durumu hakkında sürekli bilgi sahibi olabilirsiniz.



\* Modele bağlı olarak değişir

### 1) KAPAK KİLİTLİ gösterge lambası

- Kapak tamamen kapanınca gösterge lambası yanar.

### BAŞLAT/DURAKLAT düğmesine basmadan ÖNCE kapağı kapatın.

- Kapak kapalıyken **BAŞLAT/DURAKLAT** düğmesine basıldığında gösterge bir an yanıp söner ve ardından tamamen yanar.

Kapak düzgün kapanmazsa lamba yaklaşık 7 saniye boyunca yanıp sönmeye devam eder, ardından çalıştırma komutu otomatik olarak iptal edilir. Bu durumda, kapağı uygun şekilde kapatın ve **BAŞLAT/DURAKLAT** düğmesine basın.

- Özel bir güvenlik aygıtı kapağın, programın sona ermesinden hemen sonra açılmasını önler. Yıkama işlemi tamamlandıktan sonra ve kapağı açmadan önce "KAPAK KİLİTLİ" lambası söndükten sonra **2 dakika** bekleyin. Programın sonunda program seçme düğmesini **KAPALI** konuma getirin.

### 2) TUŞ KİLİDİ gösterge lambası

Gösterge lambası, tuşların kilitletiği olduğunu gösterir.

### 3) KG MODE PLUS gösterge lambası (işlev sadece pamuklu ve sentetikler programlarında aktiftir)

- Programın ilk dakikalarında akıllı sensör çamaşırları tartıp program süresini, su ve elektrik tüketimini ayarlarken "KG MODE PLUS" göstergesi yanmaya devam eder.
- "KG MODE PLUS" tamburdaki ve yıkamanın ilk dakikalarında yıkama yükü hakkındaki bilgilerin izlenmesine olanak sağlar:
  - Gerekli su miktarını ayarlar,
  - Yıkama programının uzunluğunu belirler,
  - Yıkacak kumaşın tipine göre durulamayı kontrol eder,
  - Yıkanan kumaş türüne göre tambur devrinin ritmini ayarlar,
  - Çok fazla sabun köpüğü olduğunu algılar ve gerekirse durulama suyunun miktarını ayarlar,
  - Sıkma devrini yüke göre ayarlar, böylece dengesizlikleri önler.

### 4) Wi-Fi gösterge lambası

- Wi-Fi bulunan modellerde, bağlantının durumunu gösterir. Şu olabilir:
  - **SABİT:** Uzaktan kumanda devrede.
  - **YAVAŞÇA YANIP SÖNME:** Uzaktan kumanda devre dışı.
  - **3 SANİYE HIZLI YANIP SÖNME, ARDINDAN SÖNME:** Makine yerel Wi-Fi ağına bağlanamıyor veya henüz Uygulamaya kayıtlı değil.
  - **3 KEZ YAVAŞÇA YANIP SÖNME, ARDINDAN 2 SANİYE SÖNME:** Wi-Fi ağını sıfırlar (Uygulamaya kayıt sırasında).
  - **1 SANİYE YANMA, ARDINDAN 3 SANİYE SÖNME:** Kapak açık. Uzaktan kumanda etkinleştirilemiyor.

### **5) BUHAR gösterge lambası**

*(sadece bazı modellerde mevcuttur)*

Gösterge lambası ilgili seçeneğin belirlendiğini gösterir.

### **6) YIKAMA SICAKLIĞI gösterge lambaları**

Bu, ilgili düğme ile değiştirilebilen (izin verildiğinde) seçilen programın yıkama sıcaklığını gösterir. Soğuk yıkama yapmak istiyorsanız tüm göstergeler kapalı olmalıdır.

### **7) SIKMA DEVRİ gösterge lambaları**

Bu, seçilen programın sıkma devrini gösterir. İlgili düğmeye basıp devri azaltabilir veya sıkma işlemini atlayabilirsiniz.

### **8) SEÇENEKLER gösterge lambaları**

Gösterge lambaları, ilgili düğme ile seçilebilecek seçenekleri gösterir.
















### **9) KİRLİLİK SEVİYESİ gösterge lambaları**

- Program seçildikten sonra, gösterge lambası otomatik olarak o program için ayarlanan kirlilik seviyesini gösterir.
- Farklı bir kirlilik seviyesi seçildiğinde ilgili gösterge yanar.

### **10) ÖZEL PROGRAM gösterge lambaları**

Gösterge lambaları, ilgili düğme ile seçilebilecek seçenekleri gösterir.

## Program tablosu

| PROGRAM  |  | kg (MAX.) *<br>(bkz. kontrol paneli) |         |         |          |          |          |          |          |     |   |   | 1)<br>°C<br>(MAKS) | 2)  1) |  |  |
|--|--|--------------------------------------|---------|---------|----------|----------|----------|----------|----------|-----|---|---|--------------------|--|--|--|
|  |  | 7<br>kg                              | 8<br>kg | 9<br>kg | 10<br>kg | 11<br>kg | 12<br>kg | 13<br>kg | 14<br>kg | 2   |  | 1 |                    |  |  |  |
|                 | BEYAZLAR 2)<br>4)  | 7                                    | 8       | 9       | 10       | 11       | 12       | 13       | 14       | 90° | ●   | ● | ●                  |  |  |  |
| ECO<br>40-60   | ECO 40-60  | 7                                    | 8       | 9       | 10       | 11       | 12       | 13       | 14       | 60° | ●   | ● |                    |  |  |  |
|                 | YÜNLÜ/ELDE YIKAMA  | 1                                    | 2       | 2       | 2        | 2        | 2,5      | 2,5      | 2,5      | 30° | ●   | ● |                    |  |  |  |
| 20°C   | 20°C 2)<br>4)  | 7                                    | 8       | 9       | 10       | 11       | 12       | 13       | 14       | 20° | ●   | ● |                    |  |  |  |
|                 | SENTETİKLER<br>VE RENKLİLER 2)<br>4)   | 3,5                                  | 4       | 4,5     | 5        | 5,5      | 6        | 6,5      | 7        | 60° | ●   | ● | ●                  |  |  |  |
|                 | BOŞALTIMA<br>VE SIKMA  | -                                    | -       | -       | -        | -        | -        | -        | -        | -   |   |   |                    |  |  |  |
|                 | DURULAMA   | -                                    | -       | -       | -        | -        | -        | -        | -        | -   | △   |   |                    |  |  |  |
|                 | FITNESS BAKIMI   | 2,5                                  | 2,5     | 2,5     | 2,5      | 3        | 3        | 3,5      | 3,5      | 40° | ●   | ● |                    |  |  |  |
|                 | YUMUŞAK BAKIM 4)   | 2,5                                  | 2,5     | 2,5     | 2,5      | 3        | 3        | 3,5      | 3,5      | 40° | ●   | ● |                    |  |  |  |
|                | TAZE BAKIM 4)  | 2,5                                  | 2,5     | 2,5     | 2,5      | 3        | 3        | 3,5      | 3,5      | 40° | ●   | ● |                    |  |  |  |
|               | ANTI-ALERJİ  | 2                                    | 2       | 2       | 2        | 3        | 3        | 3,5      | 3,5      | 60° | ●   | ● |                    |  |  |  |
| <br>14/30/44' | 14'  | 1                                    | 1,5     | 1,5     | 1,5      | 1,5      | 2        | 2        | 2        | 30° | ●   | ● |                    |  |  |  |
|  | 30'  | 2,5                                  | 2,5     | 2,5     | 2,5      | 2,5      | 3        | 3        | 3        | 30° | ●   | ● |                    |  |  |  |
|  | 44'  | 3,5                                  | 3,5     | 3,5     | 3,5      | 3,5      | 4        | 4        | 4        | 40° | ●   | ● |                    |  |  |  |
| <br>59'       | ALL IN ONE<br>59 DK.   | 7                                    | 8       | 9       | 10       | 11       | 12       | 13       | 14       | 40° | ●   | ● |                    |  |  |  |
|               | AUTO CARE 2)<br>4)   | 4,5                                  | 5,5     | 6       | 6,5      | 7        | 8        | 8        | 9        | 30° | ●   | ● |                    |  |  |  |
|               | <b>UZAKTAN KUMANDA (Wi-Fi)</b><br>Uygulama üzerinden (Wi-Fi ile) uzaktan kumandayı etkinleştirmek istediğinizde ayarlarınız gereken konum. |                                      |         |         |          |          |          |          |          |     |   |   |                    |  |  |  |



### Lütfen notları okuyun:

- \* Kuru çamaşırların maksimum yük kapasitesi, kullanılan modele göre değişir (bkz. kontrol paneli).

### △(Sadece sıvı deterjan bölmesi olan modeller için)

Sıvı beyazlatma maddeleriyle işlem yapılmasını gerektiren lekelerle sahip sadece sınırlı sayıda ürün varsa, lekeye yönelik ön çıkarılma işlemi çamaşır makinesinde gerçekleştirilebilir. Çamaşır suyunu deterjan çekmecesinde “2” ile işaretli bölmeye yerleştirilmiş olan sıvı çamaşır suyu kabına dökün ve özel programı DURULAMA olarak ayarlayın. Bu aşama sona erdiğinde cihazı kapatın, kalan kumaşları ekleyin ve en uygun programda normal yıkama yapın.

- (•) Sadece ÖN YIKAMA seçeneği seçiliyken (ÖN YIKAMA seçeneği mevcut olan programlar).

- 1) Bir program seçildiğinde, ekranda ilgili düğme ile indirilebilecek (izin verildiğinde) önerilen yıkama sıcaklığı gösterilir.
- 2) Gösterilen programlar için, KİRLİLİK SEVİYESİ düğmesini kullanarak yıkama süresini ve yoğunluğunu ayarlayabilirsiniz.
- 3) Düğme üzerinde HIZLI programını seçerek HIZLI düğmesi ile 14', 30' ve 44' arasındaki üç hızlı programdan birini seçebilirsiniz.
- 4) Buhar işlevi mevcuttur (**sadece bu seçeneğe sahip modellerde**).

## TEST LABORATUVARLARINA YÖNELİK BİLGİLER

### (AB) No 1015/2010 ve No 1061/2010'A GÖRE STANDART PROGRAMLAR

**ECO 40-60 PROGRAMI SICAKLIĞI 40°C'YE AYARLAR**

**ECO 40-60 PROGRAMI SICAKLIĞI 60°C'YE AYARLAR**

### (AB) No 2019/2023'E GÖRE STANDART PROGRAM

**ECO 40-60 PROGRAMI**

## Program açıklamaları

Farklı kumaş tiplerini ve çeşitli kir seviyelerini temizlemek için çamaşır makinesinde her yıkama ihtiyacını karşılayacak özel programlar vardır (program tablosuna bakın).

**Programı, etiketlerde görünen çamaşır talimatlarına, özellikle de önerilen maksimum sıcaklığa göre seçin.**



### UYARI

#### ÖNEMLİ YIKAMA PERFORMANSI TAVSİYESİ.

- Yeni, renkli kıyafetler en az 5 veya 6 yıkamada ayrı yıkanmalıdır.
- Kot pantolon ve havlu gibi bazı koyu renkli çamaşırlar daima ayrı olarak yıkanmalıdır.
- **RENK VEREBİLECEK** kumaşları kesinlikle birlikte yıkamayın.

### UZAKTAN KUMANDA (Wi-Fi)

Uygulama üzerinden (Wi-Fi ile) uzaktan kumandayı etkinleştirmek/devre dışı bırakmak istediğinizde ayarlamamız gereken konum. Bu durumda döngü başlangıcı Uygulama komutları ile gerçekleştirilecektir. **UZAKTAN KUMANDA (Wi-Fi)** bölümünde daha fazla bilgiye ulaşabilirsiniz.

### BEYAZLAR

Mükemmel yıkama performansı için tasarlanmıştır. Maksimum devirdeki son sıkma suyun kirlerin daha etkili şekilde giderilmesini sağlar.

### ECO 40-60

**ECO 40-60** program, 40°C veya 60°C'de yıkanabilir olduğu beyan edilen normal kirli pamuklu çamaşırları aynı döngüde birlikte

temizleyebilir. Bu program, AB Ecodesign mevzuatına (çevre dostu ürün tasarımı) uygunluğu değerlendirilmek için kullanılır.

### YÜNLÜ/ELDE YIKAMA

Bu program, çamaşır makinesinde yıkanabilen yünlü kumaşlara veya elde yıkanacak çamaşırlara özel bir yıkama işlemi gerçekleştirir.

### 20°C

Pamuklular, sentetik ve karışık kumaşlar gibi farklı çamaşırları ve farklı renkleri birlikte yıkamanızı sağlayan bu program sadece 20°C'de yıkama yapmasına karşın mükemmel temizlik sağlar. Bu programdaki tüketim, klasik 40°C pamuklu yıkama programının yaklaşık %40'ıdır.

### SENTETİKLER VE RENKLİLER

Bu program sayesinde farklı kumaş türlerini ve farklı renkleri bir arada yıkayabilirsiniz. Hem yıkama hem de durulama aşamasında kazanın dönme hareketi ve su seviyeleri en uygun şekilde ayarlanır. Doğru sıkma ayarı ile kumaşlarda kırışık oluşumu azalır.

### BOŞALTMA VE SIKMA

Program süzme ve maksimum sıkma yapar. Sıkma işlemini **SIKMA SEÇİMİ** düğmesi aracılığıyla iptal edebilir veya devrini düşürebilirsiniz.

### DURULAMA

Bu program orta seviyeli sıkma yapan 3 durulama gerçekleştirir (bunlar uygun düğmeyle azaltılabilir veya iptal edilebilir). Örneğin elle yıkama sonrasındaki yıkamalarda her türlü kumaşın durulanması için kullanılabilir.

### FITNESS BAKIMI

Süre ve performansın mükemmel kombinasyonu. Atletik giysiler ve spor giyimdeki kiri ortadan kaldırmak için tasarlanmıştır. Az miktarda sentetik çamaşırlar için düşük sıcaklıkta yıkama önerilir.

## **YUMUŞAK BAKIM**

Hassas çamaşırlara iyi bakacak şekilde geliştirilen bu program, düşük sıcaklıkta 59 dakikada yıkanır. Uzatılmış, derinlemesine durulama kumaş liflerini besler.

## **TAZE BAKIM**

Bu program, olağanüstü çamaşır yıkamayı garantilemek için ferahlatıcı bir eylemle günlük lekeleri çıkarmak için tasarlanmıştır. Küçük yükler için düşük sıcaklıkta yıkama önerilir.

## **ANTI-ALERJİ**

Bu program, tüm pamuklu çamaşırların derinlemesine temizlenmesini, dezenfekte edilmesini ve bakterilerin ortadan kaldırılmasını sağlar.

Verimli bir yüksek sıcaklıkta yıkama devridir. Az miktardaki çamaşır için tavsiye edilir.

## **HIZLI BAKIM 14'/30'/44'**

Ödün vermeden tasarruf! Bu yeni program su, enerji, deterjan ve zamandan tasarruf ederken mükemmel sonuçlar elde etmek için kullanılabilir.

Bu seçenek her türlü kumaşa uygun orta sıcaklıkta yıkama yapar. Az miktarda ve hafif kirli çamaşır için önerilir.

## **ALL IN ONE 59 DK.**

Bu program, pamuklu, sentetik ve karışık kumaşlar gibi farklı kumaşları çamaşır makinesini tam yükte 40°C (veya daha düşük) sıcaklıkta yalnızca 59 dakikada bir arada yıkamanıza olanak tanır. Bu program özellikle hafif kirli kumaşlar için uygundur.

## **AUTO CARE**

Bu yenilikçi program, hiçbir problemle karşılaşmadan en iyi sonuçları elde etmek için temizleme eylemini yükün kapasitesine ve tipolojisine otomatik olarak uyarlayabilir. Yeni

**ACTIVE CARE** teknolojisi, mükemmel su ve deterjan karışımı sayesinde, mükemmel bir yıkama performansı sunarak 30°C sıcaklıkta giysilerinizin maksimum bakımını garanti eder.

## 10. SORUN GİDERME VE GARANTİ

Çamaşır makinesinin doğru çalışmadığını düşünüyorsanız, en sık karşılaşılan sorunların nasıl çözüleceğine dair bazı pratik ipuçları içeren aşağıdaki hızlı kılavuzu inceleyin.

### HATA KODU FORMATI

- **Ekranlı modeller:** Hata "E" harfinden önce gelen bir rakamla gösterilir (örnek: E2 = Hata 2).
- **Ekransız modeller:** Hata her LED'in sırayla yanıp sönmesiyle gösterilir. Hata kodu yanıp sönme sayısı ve ardından 5 saniyelik duraklama ile gösterilir (örnek: iki yanıp sönme - 5 saniyelik duraklama - iki yanıp sönme - tekrarlama = Hata 2).

| Gösterilen hata   | Olası nedenler ve pratik çözümler  |
|---|--|
| <b>E2 (ekranlı)</b><br><b>LED'lerin 2 kez yanıp sönmesi</b><br>(ekransız) | <b>Makine su alamıyor.</b><br>Su besleme musluğunun açık olduğundan emin olun.<br>Su besleme hortumunun bükülmediğinden, dolaşmadığından veya sıkışmadığından emin olun.<br>Tahliye borusunun uygun yükseklikte olduğundan emin olun (montaj bölümüne bakın).<br>Su besleme musluğunu kapatın, doldurma hortumunu çamaşır makinesinin arkasından çıkarın ve "kum önleme" filtresinin temiz olduğundan ve tıkalı olmadığından emin olun.<br>Filtrenin tıkalı olmadığından veya filtre bölmesinde uygun su akışını engelleyebilecek yabancı cisim bulunmadığından emin olun. |
| <b>E3 (ekranlı)</b><br><b>LED'lerin 3 kez yanıp sönmesi</b><br>(ekransız) | <b>Çamaşır makinesi suyu tahliye etmiyor.</b><br>Filtrenin tıkalı olmadığından veya filtre bölmesinde uygun su akışını engelleyebilecek yabancı cisim bulunmadığından emin olun.<br>Tahliye hortumunun bükülmediğinden, dolaşmadığından veya sıkışmadığından emin olun.<br>Ev drenaj sisteminin tıkalı olmadığından ve suyun engelle karşılaşmadan akmasına izin verdiğinden emin olun. Suyu lavaboya boşaltmaya çalışın.  |
| <b>E4 (ekranlı)</b><br><b>LED'lerin 4 kez yanıp sönmesi</b><br>(ekransız) | <b>Çok fazla köpük ve/veya su var.</b><br>Doğru miktarda deterjan kullanıldığından ve deterjanın çamaşır makinesinde kullanılmak üzere tasarlandığından emin olun.   |
| <b>E7 (ekranlı)</b><br><b>LED'lerin 7 kez yanıp sönmesi</b><br>(ekransız) | <b>Kapakta sorun.</b><br>Kapağın düzgün şekilde kapalı olduğundan emin olun.<br>Kazanın içindeki giysilerin kapağın tamamen kapanmasını engellemediğinden emin olun.<br>Kapak kilitliyse, çamaşır makinesini kapatın ve prizden çekin, 2-3 dakika bekleyin ve kapağı yeniden açın.   |
| <b>Başka kodlar</b>   | Çamaşır makinesini kapatın ve fişini çekin, bir dakika bekleyin. Makineyi açın ve bir programı yeniden başlatın. Hata tekrarlanırsa doğrudan Yetkili Müşteri Servis Merkezi ile iletişime geçin.   |

| DİĞER ANORMALLİKLER   |   |
|---|---|
| Sorun   | Olası nedenler ve pratik çözümler   |
| <b>Çamaşır makinesi çalışmıyor/başlamıyor</b>                                     | Cihazın çalışan bir prize takılı olduğundan emin olun.  |
|   | Elektrik olduğundan emin olun.  |
|   | Duvardaki prizın çalıştığından emin olmak için lamba gibi başka bir eşya ile test edin.   |
|   | Kapak doğru kapatılmamış olabilir: Tekrar açın ve kapatın.  |
|   | İstenilen programın doğru seçilip seçilmediğini kontrol edin ve başlat tuşuna basın.  |
| Çamaşır makinesinin duraklama veya zaman erteleme modunda olmadığından emin olun. |   |
| <b>Çamaşır makinesinin yakınındaki zemine su sızmış</b>                           | Bu; musluk, besleme hortumu ve doldurma valfi arasındaki contadan sızıntı meydana gelmesinde kaynaklanıyor olabilir; böyle bir durumda contayı değiştirin ve hortum bağlantılarını doğru şekilde sıkın.   |
|   | Ön filtrenin düzgün şekilde kapatıldığından emin olun.  |
| <b>Çamaşır makinesi sıkıyor</b>   | Makine, sıkma işleminden önce yükün dengeli olmaması durumunda yükü ve ürünü hasar görmekten koruyan bir algılama sistemi ile donatılmıştır. Sonuçları şunlar olabilir: <ul style="list-style-type: none"> <li>• Makine yükü dengelemeye çalışarak sıkma süresini arttırır.</li> <li>• Titreşimleri ve gürültüyü azaltmak için sıkma devrinin azaltılması.</li> <li>• Makineyi ve yükü korumak için sıkma devri iptal edilir.</li> </ul> Böyle bir durumda çamaşırları çıkarın, düğümü çözün, yeniden yerleştirin ve sıkma programını yeniden başlatın. |
|   | Bu, suyun tamamen tahliye edilmemesinden kaynaklanıyor olabilir: Birkaç dakika bekleyin. Sorun devam ederse, Hata 3 bölümüne bakın.   |
|   | Bazı modellerde “sıkma yok” işlevi bulunur: Seçili olmadığından emin olun.  |
|   | Hangi seçeneklerin seçildiğini ve sıkma programı üzerindeki etkilerini kontrol edin.  |
|   | Aşırı deterjan sıkma işlemi engelleyebilir, doğru miktarda deterjan kullanıldığından emin olun.   |
| <b>Sıkma işlemi sırasında güçlü titreşimler / sesler duyuluyor</b>                | Çamaşır makinesi tam olarak dengelenmemiş olabilir: Gerekirse ayakları ilgili bölümde belirtildiği gibi ayarlayın.  |
|   | Taşıma vidalarının, lastik tapaların ve ara boruların söküldüğünden emin olun.  |
|   | Kazanın içinde yabancı madde olmadığından emin olun (madeni paralar, menteşeler, düğmeler vb.).   |

**Standart üretici garantisi, üreticinin yaptığı bir işlem veya ihmali nedeniyle üründeki elektrik veya mekanik arızaların neden olduğu hataları kapsar. Bir arızanın, tedarik edilen ürünün dışındaki faktörlerden, yanlış kullanımdan veya kullanımla ilgili talimatlara uyulmamasından kaynaklandığı tespit edilirse, bir ücret geçerli olabilir.**

Her zaman Yetkili Müşteri Hizmetleri Merkezimizden temin edebileceğiniz orijinal yedek parçaları kullanmanız önerilir.

#### **Garanti**

Ürün, ürünle birlikte verilen sertifikada belirtilen şartlar ve koşullar altında garanti kapsamındadır. Sertifika, ihtiyaç halinde Yetkili Müşteri Hizmetleri Merkezine gösterilecek şekilde saklanmalıdır. Garanti koşullarını web sitemizden de kontrol edebilirsiniz. Destek almak için lütfen formu çevrimiçi olarak doldurun veya web sitemizin destek sayfasında belirtilen numaradan bizimle iletişime geçin.

Bu ürüne **CE** işaretinin yerleştirilmesi ile cihazın bu ürün için yürürlükte olan tüm ilgili Avrupa güvenlik, sağlık ve çevre standartlarına uygun olduğunu doğruluyoruz.

Üretici, bu ürünle birlikte verilen kitapçıktaki yazım hataları için tüm sorumluluğu reddeder. Ayrıca, ürünlerinin özelliklerini değiştirmeden ürünlerinde faydalı gördüğü değişiklikleri yapma hakkını da saklı tutar.

Bu cihaz Atık Elektrikli veya Elektronik Ekipmanlar (AEEE) konusundaki Avrupa direktifi 2002/96/EC uyumlu olarak etiketlenmiştir.

Bu ürünün doğru bir şekilde atılmasını sağlayarak, uygunsuz atık işleme yöntemlerinin yaratabileceği çevre ve insan sağlığı konularındaki olası olumsuz sonuçları engellemeye yardımcı olursunuz.

Ürünün üzerindeki sembol bu ürünün evsel atık olarak ele alınamayacağını gösterir. Bunun yerine elektrikli veya elektronik ekipmanların geri dönüşümünü sağlayan uygun bir toplama noktasına teslim edilmelidir.

Atma işlemi atıkların atılması konusundaki yerel düzenlemelere uygun bir şekilde gerçekleştirilmelidir.

Bu ürünün muameleden geçirilmesi, tekrar kullanıma verilmesi ve geri dönüşümü hakkında daha ayrıntılı bilgi için lütfen yerel şehir idareniz, evsel atık atma servisiniz veya ürünü aldığınız mağazayla bağlantı kurunuz.

**Bu cihaz ev standartlarında kullanılmak üzere üretilmiştir.**



Üretici, bu kitapçıkta baskı hataları olması durumunda hiçbir sorumluluk üstlenmemektedir. Ayrıca üretici ürünlerinde asıl niteliğini değiştirmeksizin uygun değişiklikler yapma hakkını da saklı tutmaktadır.

# TÜKETİCİ HİZMETLERİ

Yetkili servislerimizden hizmet talebiniz olduğunda veya ürünlerimizle ilgili genel öneri ve talepleriniz için aşağıdaki numaradan ulaşabilirsiniz.

**Çağrı Merkezi 0850 811 12 90**

Sabit telefonlardan veya cep telefonlarından alan kodu çevirmeden arayınız.

Ürününüzü kullanmadan önce Montaj ve Kullanma Kılavuzunu mutlaka okuyunuz. Ürünün montaj ve kullanım kılavuzunda yer alan hususlara aykırı kullanılması, kullanım hataları ve cihazın standart kullanım şartları/amaçları haricinde kullanılması halinde ürün garanti kapsamı dışında kalacaktır.

Ürünün standart ve sorunsuz çalışma koşullarının sağlanması için gerekli/zorunlu olan Montaj ve Kullanım Kılavuzunda belirtilen teknik özelliklerin (su basıncı, voltaj değeri, gaz besleme basıncı, sigorta değeri, topraklama, yakıt cinsi, yakıt kalitesi vb.) uygun olmaması, sabit olmaması ve/veya değişken olması halinde, cihazda meydana gelebilecek arızalar ve sorunlar garanti kapsamı dışında kalacaktır.

Hoover tarafından sağlanan garanti şartları aşağıdaki koşullarda geçersiz olacaktır.

- Ürüne yetkili servis dışındaki kişiler tarafından müdahale edilmesi, elektrik-gaz-su kesintisi ve üründen kaynaklanmayan kaçaklar garanti kapsamı dışındadır.
- Kullanım hatalarından dolayı oluşan arıza ve hasarlar, elektrik-gaz-su tesisatı ve/veya tesisat ekipmanları, tesisat kaçakları, tesisat bağlantıları, baca bağlantıları nedeniyle meydana gelebilecek arızalar garanti kapsamı dışındadır.
- Ürünün, müşteriye ulaştırılması sonrası yapılan taşıma işlemine bağlı arıza ve hasarlar, tüketici tarafından yapılan yanlış depolama ve ortam koşulları nedeniyle cihazda meydana gelen hasarlar ve arızalar garanti kapsamı dışındadır.



• Hatalı elektrik tesisatı, ürünün üzerinde belirtilen voltajdan farklı voltajda kullanılması veya şebeke voltajındaki dalgalanmalar sonucu oluşan arıza ve hasarlar, doğal afetler, üründen kaynaklanmayan harici/fiziki dış etkenler, mevsimsel hava şartları ve çevresel etkenler (deprem, yangın, sel, su basması, şiddetli rüzgar, yıldırım düşmesi, kireç, nem, rutubet, toz, nakliye, taşıma, ürünün dona maruz kalması, susuz çalışma vb.) nedeniyle oluşan arızalar garanti kapsamı dışında kalacaktır.

Kullanım kılavuzunda belirtilen hususlara ayırık kullanılmasından kaynaklanan arıza ve hasarlar:

Yukarıda belirtilen arızaların giderilmesi ücret karşılığı yapılır.

Bu cihaz ev standartlarında kullanımına uygun olarak tasarlanmış ve üretilmiş olup ticari ve profesyonel amaçla kullanımlara uygun değildir. Ticari kullanımlarda (ev harici) ürün teslim tarihinden itibaren 1 (bir) ay süre ile üretim hatalarına karşı garanti kapsamındadır. Ticari kullanımlarda cihazın ömrü kısalabilir ve kullanım beklentilerini karşılamayabilir.

Ev ve benzeri kullanım amacıyla örtüşmeyen (ev veya ev tipi bir mekanda bile olsa) kullanım dolayısıyla cihazda meydana gelebilecek herhangi bir arıza ve/veya hasar üretici/satıcı tarafından kabul edilmeyecektir. Ticari amaç ile kullanılan ürünlerde, malın ayıplı olduğu teslim sırasında açıkça belli ise alıcı 2 (iki) gün içinde durumu satıcıya ihbar etmelidir. Açıkça belli değilse alıcı malı teslim aldıktan sonra 8 (sekiz) gün içinde incelemek veya incelettirmekle ve bu inceleme sonucunda malın ayıplı olduğu ortaya çıkarsa, haklarını korumak için durumu bu süre içinde satıcıya ihbarla yükümlüdür.

Ürünün kullanım ömrü 10 (On) yıldır. Bu ürünün tanımlandığı şekilde çalışabilmesi için gerekli yedek parçaları bulundurma süresidir.

Üretim Yeri Çin'dir.

### **SATICI FİRMA:**

CANDY HOOVER EUROASIA  
EV GEREÇLERİ SAN. VE TİC. A.Ş.  
Nidakule Ataşehir Kuzey No: 3/195  
Barbaros Mah. Begonya Sok.  
34746 Ataşehir/İSTANBUL  
Tel: +90 216 466 42 42  
Faks: +90 216 466 15 45

### **ÜRETİCİ FİRMA:**

Candy Hoover Group Firması  
Jinling Electrical CO LTD.  
No 15 Yunxin  
Jianghai, Jiangmen 529040  
Guangdong, ÇİN



## GARANTİ BELGESİ

### ÇAMAŞIR MAKİNESİ

Hoover Çamaşır Makinesi'nin kullanma kılavuzunda gösterildiği şekilde kullanılması ve yetkili servis personelinin dışındaki şahıslar tarafından bakımı, onarımı veya başka bir nedenle müdahale edilmemiş olması şartıyla bütün parçaları dahil olmak üzere tamamı malzeme, işçilik ve üretim hatalarına karşı ürünün teslim tarihinden itibaren 3 (ÜÇ) YIL SÜRE İLE CANDY HOOVER EUROASIA EV GEREÇLERİ SAN. VE TİC. A.Ş. TARAFINDAN GARANTİ EDİLMİŞTİR.

Malın bütün parçaları dahil olmak üzere tamamı garanti kapsamındadır.

Malın ayıplı olduğunun anlaşılması durumunda tüketici, 6502 sayılı Tüketicinin Korunması Hakkında Kanununun 11. maddesinde yer alan;

- Satılanı geri vermeye hazır olduğunu bildirerek sözleşmeden dönme,
- Satılanı alıkoyup ayıp oranında satış bedelinden indirim isteme,
- Aşırı bir masraf gerektirmeği takdirde, bütün masrafları satıcıya ait olmak üzere satılanın ücretsiz onarılmasını isteme,
- İmkân varsa, satılanın ayıpsız bir misli ile değiştirilmesini isteme, seçimlik haklarından birini kullanabilir.

Tüketicinin, Kanununun 11. maddesinde yer alan seçimlik haklarından ücretsiz onarım hakkını seçmesi durumunda satıcı; işçilik masrafı, değiştirilen parça bedeli ya da başka herhangi bir ad altında hiçbir ücret talep etmeksizin malın onarımını yapmak veya yaptırmakta yükümlüdür. Tüketici ücretsiz onarım hakkını üretici veya ithalatçıya karşı da kullanabilir. Satıcı, üretici ve ithalatçı tüketicinin bu hakkını kullanmasından müteselsilen sorumludur.

Tüketicinin, ücretsiz onarım hakkını kullanması halinde malın;

- Garanti süresi içinde tekrar arızalanması,
- Tamiri için gereken azami sürenin aşılması,
- Tamirinin mümkün olmadığı, yetkili servis istasyonu, satıcı, üretici veya ithalatçı tarafından bir raporla belirlenmesi durumlarında; tüketici malın bedel iadesini, ayıp oranında bedel indirimini veya imkân varsa malın ayıpsız misli ile değiştirilmesini satıcıdan talep edebilir. Satıcı, tüketicinin talebini reddedemez. Bu talebin yerine getirilmemesi durumunda satıcı, üretici ve ithalatçı müteselsilen sorumludur.



## GARANTİ BELGESİ

**Garanti uygulaması sırasında değiştirilen malın garanti süresi, satın alınan malın kalan garanti süresi ile sınırlıdır.**

Malın tamir süresi 20 iş gününü geçemez. Bu süre, garanti süresi içerisinde mala ilişkin arızanın yetkili servis istasyonuna veya satıcıya bildirim tarihi, garanti süresi dışında ise malın yetkili servis istasyonuna teslim tarihinden itibaren başlar. Malın arızasının 10 iş günü içerisinde giderilememesi halinde, üretici veya ithalatçı; malın tamiri tamamlanıncaya kadar, benzer özelliklere sahip başka bir malı tüketicinin kullanımına tahsis etmek zorundadır. Malın garanti süresi içerisinde arızalanması durumunda, tamirde geçen süre garanti süresine eklenir.

Malın kullanma kılavuzunda yer alan hususlara aykırı kullanılmasından kaynaklanan arızalar garanti kapsamı dışındadır.

Tüketici, garantiden doğan haklarının kullanılması ile ilgili olarak çıkabilecek uyuşmazlıklarda yerleşim yerinin bulunduğu veya tüketici işleminin yapıldığı yerdeki Tüketici Hakem Heyetine veya Tüketici Mahkemesine başvurabilir.

**Garanti belgesinin tekemmül ettirilerek tüketiciye verilmesi ve bu yükümlülüğün yerine getirildiğini ispatı satıcıya aittir.**

**Satılan mala ilişkin olarak düzenlenen faturalar garanti belgesi yerine geçmez.**

Satıcı tarafından bu Garanti Belgesinin verilmemesi durumunda, tüketici Gümrük ve Ticaret Bakanlığı Tüketicisini Korunması ve Piyasa Gözetimi Genel Müdürlüğüne başvurabilir.

CANDY HOOVER EUROASIA EV GEREÇLERİ SAN. ve TİC. A.Ş.

Genel

Müdür:

Adres:

Tel - Fax:

Satıcı Firma (Kaşe ve İmza):

Model:

Teslim Tarihi Yeri:

Bandrol ve Seri No:

Fatura Tarihi No:

Satıcı Firma Ünvanı:

CANDY HOOVER EUROASIA  
EV GEREÇLERİ SAN. VE TİC. A.Ş.  
Barbaros Mah. Akşemre Sok. Hüdudisiz Kuzey  
Ataşehir SATIĞI No:3/36 Akatlar-İSTANBUL  
Tel:0212 460 42 47 Faks:0212 666 42 45  
Kendi Adı Yerli Dışarı - PDS 003 9542

Bu belge, T.C. Gümrük ve Ticaret Bakanlığı'nın 29029 no'lu ve 13/06/2014 izin tarihi belgesine göre düzenlenmiştir. Bu bölümü, ürünü aldığınız Yetkili Satıcı imzalayacak ve kaşeleyecektir. Bu garanti belgesi ile kesilen fatura garanti süresi boyunca garanti belgesi ile muhafaza edilmesi önerilir.

