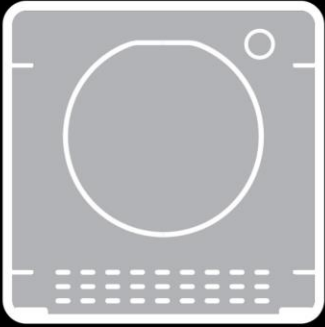
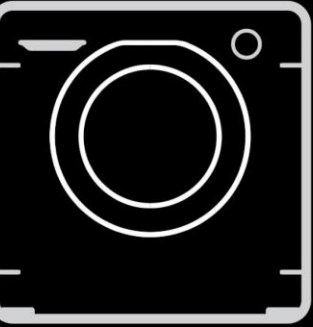




HU



Köszönjük, hogy ezt a terméket választotta. Büszkék vagyunk rá, hogy ideális terméket nyújthatunk Önnek, a mindennapi tevékenységeihez szükséges, legkiválóbb háztartási gépek teljes választékával együtt.



Kérjük, olvassa el figyelmesen és tartsa be az alábbi utasításokat, és ezeknek megfelelően működtesse a gépet. A használati utasítás fontos útmutatást nyújt a készülék biztonságos használatához, üzembe helyezéséhez és karbantartásához, és néhány hasznos tanácsot is ad a legjobb eredmény eléréséhez. Őrizzen meg minden dokumentumot, hogy a későbbiek során is belelapozhasson vagy átadhassa az esetleges jövőbeni tulajdonosoknak.

Kérjük, ellenőrizze, hogy az alábbi tételeket leszállították-e a készülékkel együtt:

- Felhasználói kézikönyv
- Garanciajegy
- Energiabesorolási címke

Ellenőrizze, hogy nem sérült-e meg a gép a szállítás közben. Ha sérülést talál, az ügyfélszolgálatnál kérjen javítást. A fentiek be nem tartása veszélyeztetheti a készülék biztonságát. Díjat számíthatunk fel a szerviz kihívásáért, ha a készülék hibáját helytelen használat vagy helytelen telepítés okozta.

Amikor felveszi a kapcsolatot a szervizzel, gondoskodjon róla, hogy kéznél legyen az egyedi 16 jegyű kód, más néven sorozatszám. Ez a készülék egyedi kódja, és az ajtónyílás belsején található matricára van nyomtatva.

Környezetvédelem



A készülék jelölése megfelel az elektromos és elektronikus berendezések hulladékairól szóló 2012/19/EU európai irányelvnek (WEEE).

Az elektromos és az elektronikus berendezések hulladékai (a környezetre kedvezőtlen következményekkel járó) szennyezőanyagokat és (újrafelhasználható) alapösszetevőket tartalmaznak. A szennyezőanyagok eltávolítása és megfelelő ártalmatlanítása, valamint az újrahasznosítható anyagok visszanyerése érdekében különleges kezelésben kell részesíteni az elektromos és az elektronikus berendezések hulladékait. Az emberek fontos szerepet játszhatnak annak biztosításában, hogy az elektromos és az elektronikus berendezések hulladékai ne váljanak környezeti problémává. Nagyon fontos néhány alapvető szabály betartása:

- Az elektromos és az elektronikus berendezések hulladékai nem kezelhetők háztartási hulladékként.
- Az elektromos és az elektronikus berendezések hulladékait az önkormányzat vagy az arra kijelölt vállalatok kezelésében álló megfelelő gyűjtőhelyeken kell leadni. Sok országban az elektromos és az elektronikus berendezések nagyméretű hulladékait a lakásokból és az otthonokból gyűjtik be.

Számos országban új készülék vásárlása esetén a régit visszaadhatjuk a kiskereskedőnek, akinek egyedileg kell azt díjmentesen átvennie mindaddig, amíg a berendezés típusa és funkciója azonos a leszállított berendezés típusával és funkciójával.

Tartalomjegyzék

1. **ÁLTALÁNOS BIZTONSÁGI SZABÁLYOK**
2. **ELVEZETŐTÖMLŐ KÉSZLET**
3. **VÍZTARTÁLY**
4. **AJTÓ ÉS SZŰRŐK**
5. **GYAKORLATI TANÁCSOK**
6. **TÁVVEZÉRLÉS (WI-FI)**
7. **RÖVID HASZNÁLATI UTASÍTÁS**
8. **KAPCSOLÓK ÉS PROGRAMOK**
9. **HIBAE LHÁRÍTÁS ÉS GARANCIA**

1. ÁLTALÁNOS BIZTONSÁGI SZABÁLYOK

- A készüléket háztartásokban és hasonló környezetekben történő használatra terveztük, például
 - üzletek, irodák és más munkakörnyezetek személyzeti konyháiban;
 - tanyaházakban;
 - szállodák, motelek és más lakókörnyezetek ügyfelei által;
 - „szoba reggelivel” típusú környezetekben történő használatra terveztük.

A készülék háztartási környezettől vagy a tipikus háztartási feladatoktól eltérő, például szakemberek vagy képzett felhasználók által történő kereskedelmi használata a fent említett alkalmazások esetében sem megengedett. Ha a készüléket nem a fentiek szerint használják, akkor az csökkentheti a készülék élettartamát és érvénytelenítheti a gyártó garanciáját. A törvények által megengedett mértékben a gyártó nem fogadja el a készülék sérülését vagy más jellegű olyan károsodását vagy kárát, amely az otthoni vagy a háztartási használatától eltérő használat miatt következik be (még akkor sem, ha a készülék otthoni vagy háztartási környezetben van).

- A készüléket csak akkor használhatják 8 éven felüli gyerekek, csökkent fizikai,

érzékszervi vagy szellemi képességű, illetve tapasztalatokkal és ismeretekkel nem rendelkező személyek, ha felügyeletben részesülnek, vagy útmutatást kaptak a készülék biztonságos használatáról, és megértették a készülék használatában rejlő veszélyeket. A készülék nem gyerekjáték. Gyermek felügyelet nélkül nem végezhetnek tisztítást és karbantartást.

- Ügyelni kell arra, hogy gyerekek ne játsszanak a készülékkel.
- Állandó felügyelet hiányában a 3 évesnél kisebb gyerekeket távol kell tartani a készüléktől.



FIGYELMEZTETÉS:

A szárítógép helytelen használata tüzet okozhat.

- A gép kizárólag háztartási használatra, vagyis háztartási textíliák és ruhadarabok szárítására szolgál.
- A készülék működtetése előtt nagyon fontos a üzembe helyezési és a használati utasítások alapos megismerése.
- Ne érintse meg a készüléket vizes vagy nedves kézzel vagy lábbal.
- Ne támaszkodjon az ajtóra a gép feltöltése közben, illetve ne

használja az ajtót a gép megemeléséhez vagy mozgatásához.

olyan hőmérsékleten maradjanak, amely nem károsítja őket.

- Ne folytassa a gép használatát, ha az hibásnak látszik.
- A szárítógép nem használható, ha ipari vegyszereket használtak a tisztításhoz.



FIGYELMEZTETÉS:
Ne használja a készüléket, ha a piheszűrő nincs a helyén vagy sérült; a pihe meggyulladhat.

- Szősz vagy pihe nem gyűlhet össze a padlón a gép körül.



FIGYELMEZTETÉS:
Ott, ahol a meleg felületet jelző szimbólum el van helyezve, a szárítógép működése közben a hőmérséklet-emelkedés meghaladhatja a 60 °C-ot.

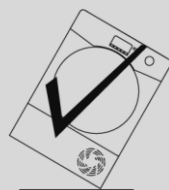
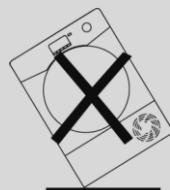
- A készülék tisztítása előtt mindig húzza ki a dugót.
- A dob belseje nagyon forró lehet. A ruha kivétele előtt mindig hagyja, hogy a szárítógép befejezze a lehűtési szakaszt.
- A szárító ciklus befejező része hőfejlesztés nélkül zajlik le (hűtési ciklus) annak biztosítása érdekében, hogy a ruhadarabok



FIGYELMEZTETÉS:
Soha ne állítsa le a szárítógépet a szárítási ciklus vége előtt, hacsak nem veszi ki gyorsan az összes ruhadarabot, és nem teríti szét őket, hogy a hő szétszóródjon.



FIGYELMEZTETÉS:
Ügyeljen arra, hogy szállítás közben a szárítógép függőleges helyzetben legyen. Szükség esetén csak az ábrán jelzett oldalra szabad megdőnteni.



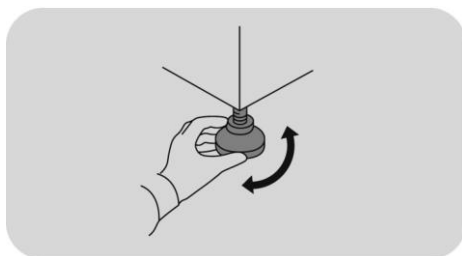
Ha a terméket a másik oldalra döntötte meg, várjon legalább 4 órát a készülék bekapcsolása előtt, hogy az olaj visszafolyhasson a kompresszorba. Ennek elmulasztása a kompresszor károsodását idézheti elő.

Üzembe helyezés

- Ne helyezze a terméket alacsony hőmérsékletű vagy fagyveszélyes helyiségbe. Előfordulhat, hogy fagypont körüli hőmérsékleten a termék nem működik megfelelően: károsodás léphet fel, ha a víz megfagy a hidraulikus hálózatban (szelepek, tömlők, szivattyúk). A termék jobb teljesítménye érdekében a környezeti szobahőmérsékletnek 5–35 °C között kell lennie. Ne feledje, hogy a készülék hideg helyen (+2 és +5 °C közötti hőmérsékleten) történő működtetése páralecsapódást okozhat, és vízcseppek jelenhetnek meg a padlón.
- A szárítógép mosógép tetején történő elhelyezése esetén a készülék kialakításának megfelelő rögzítőkészletet kell használni:
 - Normál rögzítőkészlet: olyan mosógépekhez, melyek legkisebb mélysége 44 cm;
 - Keskeny rögzítőkészlet: olyan mosógépekhez, melyek legkisebb mélysége 40 cm.
 - Csúsztatható univerzális rögzítőkészlet: olyan mosógépekhez, melyek legkisebb mélysége 47 cm.

A rögzítőkészletet a szerviztől szerezheti be. Az üzembe helyezési utasítást és a rögzítőelemeket a rögzítőkészlettel együtt szállítjuk.

- SOHA ne telepítse a szárítógépet függöny mellé.
- A készüléket nem szabad zárható ajtó, tolóajtó vagy olyan csuklópánttal ellátott ajtó mögé telepíteni, amely a szárítógép csuklópántjával ellentétes oldalon van, és így akadályozná a szárítógép ajtajának teljes nyitását.
- A készüléket az Ön biztonsága érdekében megfelelően kell telepíteni. Ha kétségei merülnek fel az üzembe helyezéssel kapcsolatban, hívja tanácsért a szervizünket.
- Miután a gép a helyére került, be kell állítani a lábakat, hogy a gép vízszintes helyzetbe kerüljön.



Elektromos bekötések és biztonsági utasítások

- A műszaki adatok (hálózati feszültség és bemenő teljesítmény) a termék

adattábláján található.

Szellőzés

- Gondoskodjon az elektromos rendszer földeléséről. A földelés feleljen meg az alkalmazandó jogszabályoknak, és az elektromos hálózati aljzat feleljen meg a készülék dugójának. Ha a rendszer nincs földelve, akkor szakembertől kérjen segítséget.
- Megfelelő szellőzést kell biztosítani a szárítógép helyiségében, nehogy a másfajta tüzelőanyaggal működtetett készülékek által kibocsátott gázok, vagy a nyílt láng által keltett füst bekerüljön a helyiségbe a szárítógép működése közben.



FIGYELMEZTETÉS:

A készülék áramellátását nem szabad külső kapcsolóberendezésen, például időkapcsolón keresztül biztosítani, illetve nem szabad olyan áramkörre kapcsolni, amelyet a szolgáltató rendszeresen ki-be kapcsol.

- Ne használjon adaptereket, elosztókat és/vagy hosszabbítókat.
- A készülék telepítése után a csatlakozódugónak hozzáférhetőnek kell lennie.
- Az üzembe helyezés befejezése előtt ne csatlakoztassa a hálózatra és ne kapcsolja be a készüléket.
- Ha megsérült a hálózati kábel, akkor a veszélyek elkerülése érdekében a gyártónak, a gyártó hivatalos szervízének vagy egy hasonlóan képzett személynek kell azt kicserélnie.
- A készülékből kiáramló levegő nem vezethető be olyan kéménybe, amely a gáztüzelésű vagy más tüzelőanyaggal működtetett készülékek füstjének elvezetésére használatos.
- Rendszeresen ellenőrizze, hogy

a szárítógép körüli légáramlást nem akadályozza összegyűlt por vagy pihe.

- Használat után gyakran ellenőrizze a piheszűrőt, és szükség esetén tisztítsa meg.

Ruhaneműk

- Mindig nézze meg a ruhadarabon lévő címkét, hogy az anyag alkalmas-e gépben történő szárításra.
- A lágyítószerket és a hasonló termékeket a lágyítószerhez készült utasítás szerint kell használni.
- Ne szárítson mosatlan ruhadarabokat a szárítógépben.
- A szárítógépbe történő helyezésük előtt a ruhadarabokat ki kell centrifugálni vagy alaposan ki kell csavarni.
- A víztől csöpögő ruhadarabokat nem szabad a szárítógépbe tenni.



FIGYELMEZTETÉS:

A habgumi bizonyos körülmények között – meleg hatására – öngyulladással égni kezdhet. **NEM SZABAD** a szárítógépben habgumit (latexhabot), zuhanyozószőnyeget, vízálló textíliát, gumizott ruhákat vagy habgumival töltött párnákat szárítani.



FIGYELMEZTETÉS:

Ne szárítson a gépben vegytisztító folyadékkal kezelt textíliákat.

- Üvegszálás függönyöket SOHA NEM szabad a gépbe helyezni. Bőrirritáció következhet be, ha a ruhanemű üvegszálakkal szennyeződik.
- A főzőolajjal, acetonnal, alkohollal, benzinnel, kerozinnal, felteltávolítóval, viasszal és viaszeltávolítóval szennyezett ruhadarabokat a szárítógépben történő szárítás előtt meleg vízben, nagy mennyiségű mosószerrel ki kell mosni.
- Vegyen ki minden tárgyat (például öngyújtót, gyufát) a zsebekből.
- Öngyújtót és gyufát nem szabad a zsebekben hagyni, és SOHA ne használjon gyúlékony

folyadékokat a gép közelében.

- Maximális szárítási súly: lásd az energia-besorolási címkét.
- A termék műszaki adatai a gyártó weboldalán tekinthetők meg.



FIGYELMEZTETÉS: **Tűzveszély / Gyúlékony anyagok**

- A készülék egy **R290**-nevű hűtőgázt tartalmaz, amely környezetbarát, de gyúlékony. A nyílt lángokat és a gyújtóforrásokat tartsa távol a készüléktől.
- Ellenőrizze a készüléket, nincs-e rajta látható sérülés. Ne használja a készüléket, ha az sérült.
- Ha bármilyen problémát észlel, forduljon a szakkereskedőhöz vagy

valamelyik ügyfélszolgálati központunkhoz.

FIGYELMEZTETÉS

Gondoskodjon róla, hogy mind a készülék nyílásai, mind a beépítés helye (beépíthető modellek esetében) akadálymentesek legyenek.

FIGYELMEZTETÉS

Vigyázzon, hogy ne sérüljön meg a hűtőkör.

- A készüléken bármilyen javítást kizárólag erre felhatalmazott szerviz végezhet.
- A készülék helytelen hulladékkezelése tüzet vagy mérgezést okozhat.
- A készüléket megfelelően ártalmatlanítsa, és ne sértse meg a hűtőfolyadék áramoltatására szolgáló csöveket.

2. ELVEZETŐTÖMLŐ KÉSZLET

Azért, hogy ne kelljen a víztartályt minden szárítási ciklus után kiüríteni, a vizet lehet közvetlenül a szennyvízelvezető csőre csatlakoztatni. A vízügyi előírások tiltják a felszíni vízvezetékbe történő csatlakoztatást. A szennyvízelvezető csőnek a szárítógép mellett kell lennie.

A készlet tartalma: 1 tömlő és 1 dugó.



FIGYELMEZTETÉS:

A munka megkezdése előtt kapcsolja ki a szárítógépet és húzza ki a csatlakozódugót a csatlakozóaljzatból.

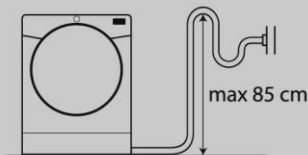
A tömlőt olyan elvezetőrendszerhez kell csatlakoztatni, amelynek a szárítógép aljától számított magassága nem haladja meg a 85 cm-t (1. ábra).

Az elvezetőtömlő beillesztése

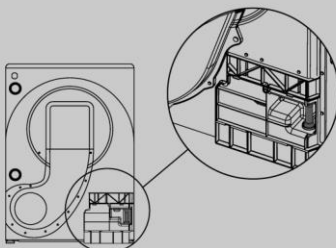
1. A vízvezeték rendszer a gép hátulján, alul jobboldalt található (2. ábra).
2. Felfelé húzza ki a csövet (A) a rögzítésből (B) (3. ábra).
3. Zárja le a kihúzott csövet a készlethez biztosított kupakkal (C) (4. ábra).
4. Tegye vissza a csövet a rögzítésbe (B), és győződjön meg róla, hogy az megfelelően a helyére került (5-6. ábra).

Miután a gép a helyére került, biztosítsa, hogy az új tömlő ne csavarodjon meg a szárítógép végleges pozícióba történő betolásakor.

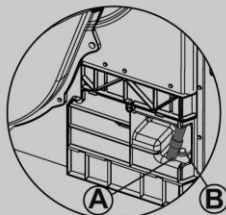
①



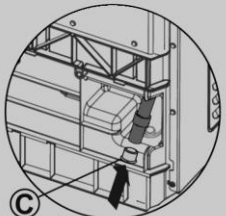
②



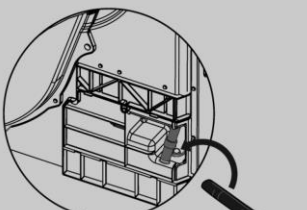
③



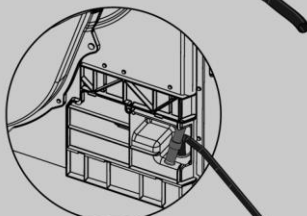
④



⑤



⑥



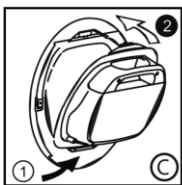
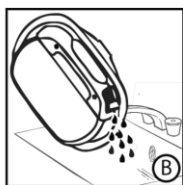
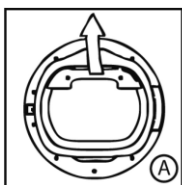
3. VÍZTARTÁLY

A szárítás közben a ruhából távozó víz egy tartályban gyűlik össze. Amikor a tartály megtelik, egy jelzőfény – vagy némely típus esetén egy üzenet a kijelzőn – fogja jelezni, hogy a tartályt ki KELL üríteni (ettől függetlenül, mi azt javasoljuk, hogy minden szárítási ciklus után ürítse ki).

Az új gép első néhány ciklusában nagyon kevés víz gyűlik össze, mivel először a belső tartály telik meg.

Az ajtóban lévő tartály kivétele *

1. A fogantyút megtartva óvatosan húzza ki a víztartályt (A).
A teli víztartály súlya körülbelül 6 kg.
2. Billentse meg a tartályt a víz kiöntőn keresztül történő kiürítéséhez (B).
A kiürítés után tegye vissza a víztartályt az ábra szerint; (C) először illessze a helyére a tartály alját az ábra szerint (1), majd pedig finoman tolja a helyére a tetejét (2).
3. A ciklus újraindításához nyomja meg a a program indítógombját.



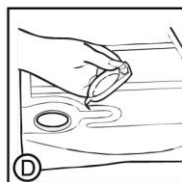
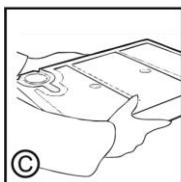
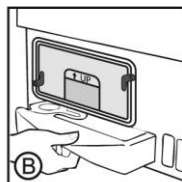
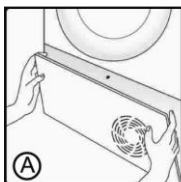
**típustól függően*

CSAK ELVEZETŐTÖMLŐ KÉSZLETTEL RENDELKEZŐ TÍPUSOK ESETÉBEN

Ha lehetősége van a víz szárítógép közelében történő elvezetésére, akkor az ürítőkészletet használhatja a szárítógép tartályában összegyűlt víz folyamatos elvezetésére. Ez azt jelenti, hogy nem kell kiürítenie a víztartályt.

Az alsó víztartály fiók eltávolítása *

1. Óvatosan húzza meg a védőlemez felső részét, hogy az kiakadjon a szárítógépből. Ezután az alsó rész is kiakasztható, és így a védőlemez teljesen kivethető (A).
2. Húzza meg erősen a fogantyút, és csúsztassa ki a víztartályt a szárítógépből (B).
Tartsa meg mindkét kezével a tartályt (C). **A teli tartály súlya körülbelül 4 kg.**
3. Nyissa ki a tartály tetején lévő fedelet, és öntse ki a vizet minden szárítási ciklus után, mielőtt elindítaná a következőt (D).
4. Tegye vissza a fedelet, és csúsztassa vissza a víztartályt a helyére (D).
NYOMJA ERŐSEN A HELYÉRE.
5. Helyezze vissza a védőlemezt a felső csuklópántok bekapcsolásával és az alsó kapcsok „bepattintásával”.



**típustól függően*

4. AJTÓ ÉS SZŰRŐK

Ajtó

- Az ajtó kinyitásához húzza meg a fogantyút.
- A készülék újraindításához csukja be az ajtót, majd nyomja meg a programindító gombot.



FIGYELMEZTETÉS:

A szárítógép használata közben a dob és az ajtó **NAGYON FORRÓ** lehet.



FIGYELMEZTETÉS:

(Vízgyűjtő tálcával felszerelt modellek esetében) Ha szárítási ciklus közben nyitja ki az ajtót, a hűtési ciklus befejeződése előtt, akkor a fogantyú forró lehet. Járjon el nagyon körültekintően, ha szárítási ciklus közben próbálja meg kiüríteni a víztartályt.

Szűrők

A szűrők eltömődése esetén nőhet a szárítási idő, továbbá a készülék is megsérülhet, a tisztítás pedig költséges művelet.

A gép maximális hatékonyságának biztosítása érdekében elengedhetetlen az összes szűrő tisztaságának ellenőrzése minden szárítási ciklus előtt.



FIGYELMEZTETÉS:

A szűrők nélkül ne használja a szárítógépet.

A piheszűrők és a szivacsos szűrő tisztítására figyelmeztető lámpa

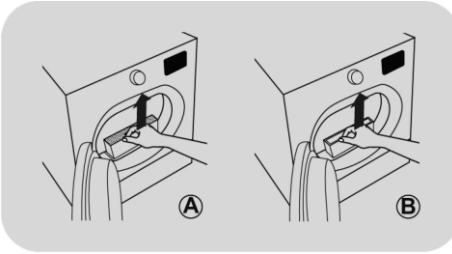
A jelzőlámpa folyamatos világítással hívja fel a figyelmet a piheszűrők, illetve villogással a szivacsos szűrő tisztításának szükségességére.

Ha nem szárad a ruha, ellenőrizze, hogy nem tömődtek-e el a szűrők.

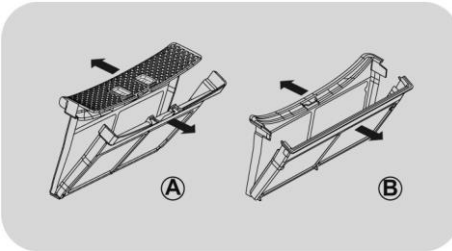
Ha vízzel tisztítja a szűrőket, ne felejtse el megszáritani őket.

A piheszűrők tisztítása

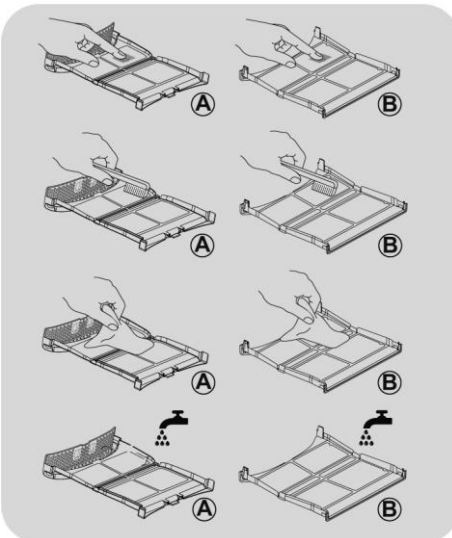
1. Felfelé húzza ki az **A** és a **B** szűrőt ebben a sorrendben, az ábrán látható módon.



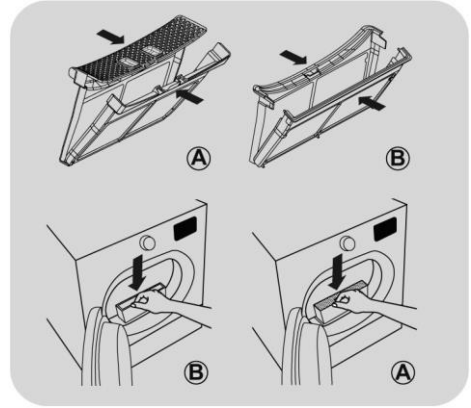
2. Nyissa ki a szűrőket.



3. Óvatosan szedje ki a pihéket mindkét szűrőből az ujjhegyeivel, egy puha kefével vagy ronggyal, vagy folyó víz alatt.



4. Az ajtónyílás belsejébe visszahelyezve zárja vissza a két szűrőt, és ellenőrizze, hogy megfelelően rögzültek-e a helyükön.



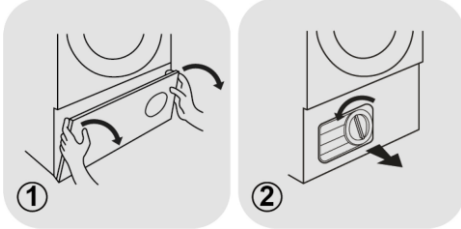
FIGYELMEZTETÉS:
Mielőtt visszatenné a szűrőket, ellenőrizze a rekeszt, nem maradtak-e benne pihék. Ha talál pihéket, porszívóval távolítsa el őket.

FIGYELMEZTETÉS:
Minden ciklus előtt tisztítsa meg a piheszűrőket.

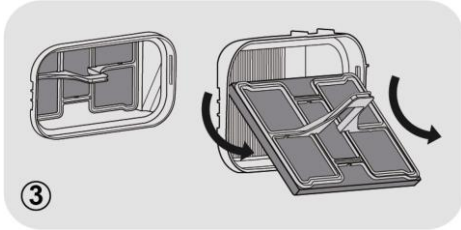
A szivacs szűrő tisztítása

1. Vegye le a védőlemezt.

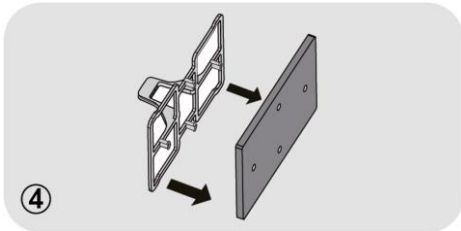
2. Óvatosan fordítsa el a zárófedelelet az óramutató járásával ellentétes irányba, és húzza ki az elülső burkolatot.



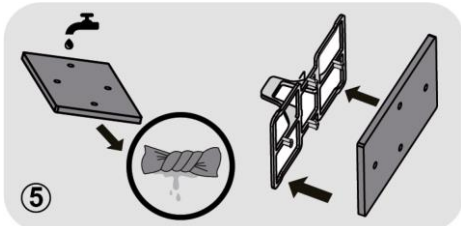
3. Óvatosan vegye ki a szivacsos szűrő keretét.



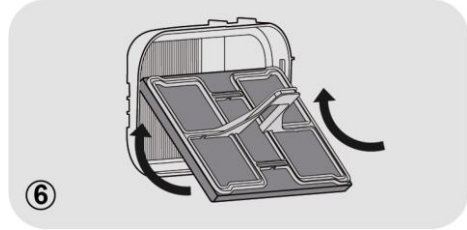
4. Óvatosan vegye ki a szivacsot a keretből.



5. Folyó víz alá tartva mossa ki a szivacsból a port és a szőszöket. Csavarja ki a szivacsot, és óvatosan tegye vissza a keretbe.

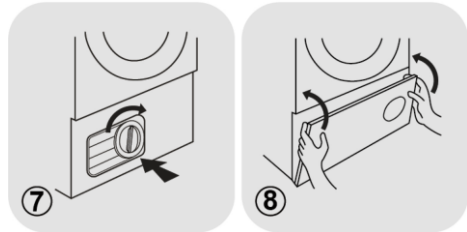


6. Tegye vissza a szivacsos szűrő keretét, és győződjön meg róla, hogy az megfelelően rögzült a helyén.



7. Tegye vissza az elülső burkolatot, és győződjön meg róla, hogy az megfelelően rögzült a helyén. Rögzítse az elülső burkolatot a zárófedelelet az óramutató járásával megegyező irányba fordítva.

8. Helyezze vissza a védőlemezt.



! FIGYELMEZTETÉS:

A kézsérülés elkerülése érdekében ne nyúljon a szivacsos szűrő mögött található lamellákhoz.

! FIGYELMEZTETÉS:

A szivacsos szűrőt tisztítsa ki félévente, illetve amikor villog a szűrőtisztításra figyelmeztető lámpa.

5. GYAKORLATI TANÁCSOK

A szárítógép első alkalommal történő használata előtt:

- Kérjük, hogy figyelmesen olvassa el az utasításokat.
- Vegye ki a dobba csomagolt egységeket.
- Törölje le nedves ruhával a dob belsejét és az ajtót a szállítás közben esetlegesen lerakódott por eltávolítása céljából.

Ruhaneműk előkészítése

Ügyeljen arra, hogy a szárítandó ruha – a rajta lévő, kezelésre vonatkozó jeleknek megfelelően – alkalmas legyen a szárítógépben történő szárításra. Ellenőrizze, hogy a kapszok be vannak-e kapcsolva, és hogy a zsebek üresek-e. Fordítsa ki a ruhadarabokat. A ruhadarabokat lazán tegye a dobba, hogy ne kuszálódjanak össze.

Gépben nem szárítható

Selyem, nejlonharisnya, finom kézimunka, fémdíszítésű anyagok, PVC vagy bőrdíszítésű ruhadarabok..



FIGYELMEZTETÉS:

Ne szárítson vegytisztító folyadékkal kezelt vagy gumiból készült ruhadarabokat (tűz- és robbanásveszély).

Az utolsó 15 percben a ruhát mindig hideg levegő szárítja.

Energiatakarékosság

Csak az alaposan kicsavart vagy kicentrifugázott ruhaneműt szabad a

szárítógépbe tenni. Minél szárazabb a ruha, annál rövidebb a szárítási idő, így ezzel energia takarítható meg.

MINDIG

- Ellenőrizze mindegyik szárítási ciklus előtt, hogy a szűrők tiszták-e.

SOHA

- Ne tegyen nedves, csepegő ruhákat a szárítógépbe, mert az a készülék károsodását okozhatja.

Az adag szétválogatása

● A kezelési szimbólumok szerint

A szimbólumok a galléron vagy a varrás belsejében találhatóak:

- Szárítógépben történő szárításra alkalmas.
- Szárítás gépben, magas hőmérsékleten.
- Szárítás gépben, csak alacsony hőmérsékleten.
- Nem szárítható géppel.

Ha a ruhadarabon nincs kezelési útmutató címke, akkor azt kell feltételezni, hogy a ruhadarab gépi szárításra nem alkalmas.

● Mennyiség és vastagság szerint

Ha a ruhaadag nagyobb a szárítógép kapacitásánál, akkor vastagság szerint válogassa szét a ruhadarabokat (pl. a törülközőket az alsóneműtől).

● Szövet típus szerint

Pamut/vászon: Törülköző, vastag pamut, ágynemű és asztalterítő.

Szintetikus anyag: Poliészterből vagy poliamidból készült blúz, ing, overall stb., valamint a pamut és a szintetikus anyagok keverékei.



FIGYELMEZTETÉS:

Ne töltse túl a dobot; a nagyméretű nedves ruhadarabok meghaladhatják a maximálisan megengedhető adagmértetet (például hálósákok, paplanok).

A szárítógép tisztítása

- A piheszűrőt minden szárítási ciklus után tisztítsa meg.
- Vízigyűjtő tálcával felszerelt modellek esetében a tálcát minden szárítási ciklus után ki kell üríteni.
- Minden használat után törölje ki a dob belsejét és egy darabig hagyja nyitva az ajtót a levegőáramlás biztosítása érdekében.
- Puha ruhával törölje át a gép külső részét és az ajtaját.
- NE használjon dörzsölő hatású szivacsot vagy tisztítószert.

- Az ajtó beragadásának vagy a pihék felgyülemelésének megelőzése érdekében minden szárítási ciklus után tisztítsa meg egy nedves ruhával a belső ajtót és a tömitést.



FIGYELMEZTETÉS:

A dob, az ajtó és a ruhanemű nagyon forró lehet.



FIGYELMEZTETÉS:

A készülék tisztítása előtt mindig kapcsolja ki a készüléket és húzza ki a dugót a hálózati csatlakozóból.



FIGYELMEZTETÉS:

Az elektromos adatokat lásd a szárítógép elején lévő adattáblán (az ajtó peremén).

6. TÁVVEZÉRLÉS (WI-FI)

A készülék **Wi-Fi** technológiával van kiegészítve, amely egy alkalmazáson keresztül történő távvezérlést tesz lehetővé.

KÉSZÜLÉK (APPLIKÁCIÓBAN)

PÁROSÍTÁS

- A **hOn** alkalmazást az alábbi QR-kód beolvasásával:



vagy a
go.haier-europe.com/download-app
linkről töltheti le eszközére.

Az alkalmazás **Android** és **iOS** operációs rendszerű táblagépekhez és okostelefonokhoz is elérhető.


Ismerje meg a **Wi-Fi** funkciók részleteit az alkalmazás **DEMO** módban történő böngészésével.

Az otthoni **Wi-Fi** hálózatot a **2,4 GHz-es** sávra kell beállítani. Ha az otthoni hálózat az **5 GHz-es** sávra van beállítva, akkor a gépet nem lehet konfigurálni.

- Nyissa meg az alkalmazást, hozzon létre egy felhasználói profilt (vagy jelentkezzen be, ha már létrehozta), és párosítsa a készüléket az eszköz kijelzőjén megjelenő utasításokat követve.

A TÁVVEZÉRLÉS BEKAPCSOLÁSA

- Ellenőrizze, hogy a router be van-e kapcsolva, és csatlakozik-e az internethez.
- Helyezze be a ruhákat, és csukja be a készülék ajtaját.

- Fordítsa a programválasztó gombot **TÁVVEZÉRLÉS (WI-FI)** állásba : ezzel zárolja a kezelőpanel vezérlőelemeit.

- Indítsa el a ciklust az alkalmazás segítségével. A ciklus végeztével fordítsa a programválasztó gombot **KI („OFF”)** állásba a gép kikapcsolásához.

A TÁVVEZÉRLÉS KIKAPCSOLÁSA

- Ha folyamatban lévő ciklus alatt ki szeretne lépni a **TÁVVEZÉRLÉS** üzemmódból, fordítsa a programválasztó gombot bármelyik, a **TÁVVEZÉRLÉS (WI-FI)** állástól eltérő helyzetbe **anélkül, hogy átmenne a KI („OFF”) jelzésen.** A készülék kezelőpanele ekkor ismét használható.

- Zárt ajtó mellett a programválasztó gombot a **TÁVVEZÉRLÉS (WI-FI)** állásba fordítva tudja újra az alkalmazásból irányítani a készüléket. Az esetlegesen folyamatban lévő ciklus folytatódni fog.

Nyitott ajtó mellett a TÁVVEZÉRLÉS nem használható. Ahhoz, hogy ismét használni tudja, zárja be az ajtót, fordítsa a programválasztó gombot bármelyik, a TÁVVEZÉRLÉS állástól eltérő helyzetbe, majd válassza ki újra.

7. RÖVID HASZNÁLATI UTASÍTÁS

1. Nyissa ki az ajtót és tegye be a dobba a ruhákat. Ügyeljen arra, hogy a ruhák ne akadályozzák az ajtó becsukódását.
2. Óvatosan és lassan csukja be az ajtót, amíg kattánó hangot nem hall.
3. Válassza ki a kívánt szárítóprogramot a programválasztó gomb elfordításával, illetve – bizonyos modellek esetében – az adott program gombjának megnyomásával (a részleteket lásd a programtáblázatban).
4. Nyomja meg a programindító gombot. A szárítógép automatikusan elindul.
5. Ha a ruha ellenőrzése céljából a program közben nyitja ki az ajtót, akkor az ajtó becsukása után a szárítás újraindításához le kell nyomni a programindító gombot.
6. Ha a ciklus a végéhez közeledik, a gép a hűtési fázisba lép, ekkor a ruhaszárítás hűvös levegővel folytatódik a ruhaadag lehűtése céljából.
7. A ciklus befejeződése után a dob szakaszosan forog a gyűrődések minimálisra csökkentése céljából. Ez a gép kikapcsolásáig („OFF”-ra váltásáig) vagy az ajtó kinyitásáig folytatódik.

A megfelelő szárítás érdekében ne nyissa ki az ajtót az automatikus programok közben.

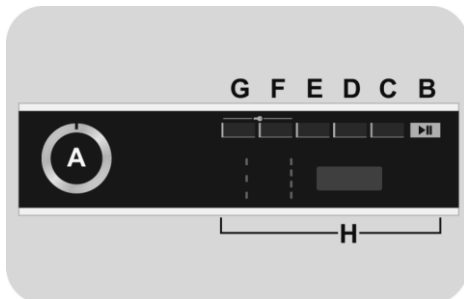
Műszaki adatok

Bemenőteljesítmény / Biztosíték / Hálózati feszültség: lásd az adattáblát.

Maximális töltet: lásd az energiabesorolási címkét.

Energiaosztály: lásd az energiabesorolási címkét.

8. KAPCSOLÓK ÉS PROGRAMOK



A PROGRAMVÁLASZTÓ GOMB KI („OFF”) helyzettel

B START/SZÜNET gomb

C KÉSLELTETETT INDÍTÁS gomb

D IDŐTARTAM-VÁLASZTÓ/GYORS gomb

E AKTÍV SZÁRÍTÁS gomb

F SZÁRÍTÁSVÁLASZTÓ gomb

G GYŰRŐDÉSGÁTLÓ gomb

H KIJELZŐ

F+G GYEREKZÁR



FIGYELMEZTETÉS:

A csatlakozódugó behelyezése közben ne érintse meg a gombokat, mert a készülék az első néhány másodpercben kalibrálja a rendszert: a gombok megérintése esetén a készülék nem működik megfelelően. Ebben az esetben húzza ki a dugót és ismételje meg a műveletet.

PROGRAMVÁLASZTÓ GOMB KI („OFF”) helyzettel

- A programválasztó mindkét irányba történő elforgatásával választható ki a kívánt szárítóprogram.
- A beállítások törléséhez vagy a készülék kikapcsolásához fordítsa a programválasztó gombot **KI („OFF”)** helyzetbe (és ne felejtse el kihúzni a készüléket a konnektorból).

Első beindítás

– A nyelv beállítása

- A gép csatlakoztatását és bekapcsolását követően a „D” vagy az „E” gomb megnyomásával jelenítheti meg a választható nyelveket a kijelzőn. Az **ENGLISH** (angol) mindig elsőként jelenik meg.
- A **START/SZÜNET** gomb lenyomásával válassza ki a kívánt nyelvet.

– A nyelv módosítása

Ha módosítani szeretné a beállított nyelvet, nyomja le egyszerre **5 másodpercre** a „D” és a „E” gombot. A kijelzőn az **ENGLISH** (angol) felirat jelenik meg, és ekkor ki lehet választani az új nyelvet.

START/SZÜNET gomb

A START/SZÜNET gomb lenyomása ELŐTT csukja be az ajtót.

- A kiválasztott ciklus előre beállított paraméterekkel történő beindításához nyomja le a **START/SZÜNET** gombot. A program futása közben a kijelző megjeleníti az időtartamot.
- Ha módosítani szeretné a kiválasztott programot, nyomja le a kívánt opciógombokat, módosítsa az alapértelmezett paramétereket, és a ciklus megkezdéséhez nyomja le a **START/SZÜNET** gombot.

Csak a beállított programmal összeegyeztethető opciók választhatók.

- Miután bekapcsolta a készüléket, várjon pár másodpercet, hogy a program elinduljon.

PROGRAMOK IDŐTARTAMA

- A program kiválasztásakor a kijelző automatikusan mutatja a ciklus időtartamát, ami a választott opcióktól függően változhat.
- A program beindulása után Ön folyamatos tájékoztatást kap a szárítási ciklus végéig hátralévő időről.
- A szabványos töltet alapján a készülék kiszámítja a kiválasztott program végéig hátralévő időt, majd a ciklus közben a ruhák nedvességtartalma alapján korrigálja az időtartamot.

A PROGRAM VÉGE

- A program végén az „END” (vége) (bizonyos modelleknél „End”) felirat jelenik meg a kijelzőn. Ekkor ki lehet nyitni az ajtót.
- A ciklus végén kapcsolja ki a készüléket a programválasztó gombot **KI („OFF”)**

állásba tekerve.

A programválasztó gombot **MINDIG KI („OFF”)** állásba kell tekerni a szárítási ciklus végén, és csak ezután lehet új programot választani.

A GÉP MŰKÖDÉSÉNEK SZÜNETELTETÉSE

- Nyomja le a **START/SZÜNET** gombot kb. **2 másodpercre** (a programnév és a hátralévő idő kijelzése villogással jelzi, hogy a gép működése szünetel).
- A **START/SZÜNET** gombot ismét megnyomva folytathatja a programot onnan, ahol azt megállította.

A BEÁLLÍTOTT PROGRAM TÖRLÉSE

- A program törléséhez fordítsa a programválasztó gombot **KI („OFF”)** állásba.

*Ha áramkimaradás lép fel, miközben a gép jár, akkor az áramellátás helyreállása után a gép a **START/SZÜNET** gomb megnyomását követően annak a fázisnak a kezdetétől indul újra, amelyik az áramkimaradás pillanatában folyamatban volt.*

KÉSLELTETETT INDÍTÁS gomb

- Ezzel a gombbal beállítható a program indításának késleltetése **30 perc** (egyes modelleknél **1 óra**) és **24 óra** között, **30 perces** (egyes modelleknél **1 óras**) időközökkel. A beállított késleltetés a kijelzőn jelenik meg.
- A **START/SZÜNET** gomb megnyomását követően a kijelzett idő percről percre csökken.

Az ajtó kinyitása a késleltetett indítás beállításakor: az ajtó becsukása után nyomja le ismét a Start gombot a visszaszámlálás megkezdéséhez.

IDŐTARTAM-VÁLASZTÓ / GYORS gomb

- A ciklus automatikusról programozottra kapcsolható át a ciklus kezdete után **3 percen** belül.
- A gomb minden további megnyomása **10 perccel** növeli az időtartamot. A beállítást követően az automatikus szárítási funkció visszaállításához ki kell kapcsolni a szárítógépet.
- Összeegyeztethetlenség esetén mindegyik jelzőlámpa háromszor gyorsan felvillan.
- Ha a programválasztó gomb valamelyik **GYORS (30/45/59')** programra van állítva, a gomb többszöri megnyomásával választhat a három jelzett időtartam közül.

AKTÍV SZÁRÍTÁS gomb

- Az **AKTÍV SZÁRÍTÁS** a tökéletes program a kellemetlen szagok eltávolítására és a gyűrődések kisimítására. Ez a ciklus gyorsan felfrissíti a ruhákat, és optimális kompromisszumot kínál az idő és a szárítási teljesítmény között.
- Az opció kiválasztásához nyomja meg az **AKTÍV SZÁRÍTÁS** gombot egyszer. A beállítás csak a programválasztás során végezhető el. Ez az opció felülírja a kiválasztott programot.
- Az **AKTÍV SZÁRÍTÁS** opció visszavonásához nyomja meg egyszer az **AKTÍV SZÁRÍTÁS** gombot. Az opció visszavonását követően a gépen újból az eredeti program neve jelenik meg.

SZÁRÍTÁSVÁLASZTÓ gomb

- Lehetővé teszi a kívánt szárítási szint beállítását: az opció **3 percig** módosítható a ciklus megkezdése után:



Vasalásszárász: kissé nedvesen hagyja a ruhát a vasalás megkönnyítése érdekében.



Vállfaszárász: a ruha vállfára akasztható.



Szekrényszárász: a ruha azonnal szekrénybe tehető.



Extra szárász: tökéletesen száraz ruha, ideális teljes adaghoz.

- A készülék **szárításkezelő** funkcióval rendelkezik. Az automatikus ciklusok esetében, a kiválasztott szint elérése előtt minden közbenső szárítási szintet az elért szárítási szintnek megfelelő jelzőlámpa villogása jelzi.

Összegegyeztetetlenség esetén mindegyik jelzőlámpa háromszor gyorsan felvillan.

GYŰRŐDÉSGÁTLÓ gomb

- Ez az opció a ciklus alatt váltakozó irányba mozgatja a dobót a gyűrődések csökkentése érdekében, a szárítási szintet pedig automatikusan **„Vasalásra kész”**-re állítja. Továbbá, ez az opció lehetővé teszi a gyűrődésgátló mozgás bekapcsolását a késleltetés aktiválásakor és a szárítási ciklus végén. 10 percenként kapcsolódik be a ciklus vége után 6 órán keresztül.
- A mozgások leállításához állítsa a programválasztó gombot **KI („OFF”)** helyzetbe. Ez a funkció akkor hasznos, ha nem lehet azonnal kivenni a ruhákat a gépből.

GYEREKZÁR

- Az **„F”** és a **„G”** gomb **2 másodpercig** tartó egyidejű lenyomásával lehetővé válik a gombok lezárása. Így elkerülheti a véletlen vagy nem kívánt változtatásokat, amelyek akkor következnenek be, ha a ciklus közben véletlenül megnyomnák a kijelző valamelyik gombját.
- A gombok lezárása könnyen feloldható a két gomb egyszerre történő ismételt lenyomásával.
- Ha bekapcsolt **GYEREKZÁR** mellett nyitja ki az ajtót, akkor a ciklus megáll, de a lezárás érvényben marad: a ciklus újraindításához meg kell szüntetni a lezárást, és újra meg kell nyomni a **START/SZÜNET** gombot.
- A **GYEREKZÁR** bármikor módosítható a ciklus közben.

Kijelző

A kijelző a szárítás hátralévő idejét, késleltetés indítás választása esetén a késleltetés idejét, illetve más beállításokkal kapcsolatos értesítéseket jelez.



1) SZÁRÍTÁSVÁLASZTÁS JELZŐLÁMPÁI

A jelzőlámpák a szárítás mértékét mutatják, amely a megfelelő gombbal választható ki.

2) GYŰRŐDÉSGÁTLÁS JELZŐLÁMPA

A jelzőlámpa a megfelelő opció

kiválasztását mutatja.

3) A PIHESZŰRŐK ÉS A SZIVACSCOS SZŰRŐ TISZTÍTÁSÁRA FIGYELMEZTETŐ LÁMPA

A jelzőlámpa folyamatos világítással hívja fel a figyelmet a piheszűrők, illetve villogással a szivacsos szűrő tisztításának szükségességére.

4) Wi-Fi JELZŐLÁMPA

- A Wi-Fi funkcióval ellátott készülékeken a csatlakozás állapotát jelzi: A kijelzés a következő lehet:
 - **FOLYAMATOSAN ÉG:** távvezérlés bekapcsolva.
 - **LASSAN VILLOG:** távvezérlés kikapcsolva.
 - **HÁROM MÁSODPERCIG GYORSAN VILLOG, MAJD KIALSZIK:** a készülék nem tud csatlakozni az otthoni Wi-Fi hálózathoz, vagy még nincs kapcsolódva az alkalmazáshoz.
 - **HÁROMSZOR LASSAN VILLOG, MAJD KÉT MÁSODPERCRE KIALSZIK:** a Wi-Fi hálózat alaphelyzetbe állítása (az alkalmazáshoz kapcsolódás közben).
 - **EGY MÁSODPERCIG ÉG, MAJD HÁROM MÁSODPERCRE KIALSZIK:** nyitva van az ajtó. A távirányítás nem aktiválható.
- A Wi-Fi működésével és konfigurálásával kapcsolatos részletes információk a következőn címen érhetők el: go.he.services/htd-5d

Maximális szárítási mennyiség	
Pamut	Max. névleges töltet
Szintetikus vagy finom anyagok	Max. 3 kg

Információk vizsgálólaboratóriumok részére

EN 61121 szabvány szerinti program

- NORMÁL SZÁRAZSÁGÚ PAMUT →
- VASALÓSZÁRAZ PAMUT (PAMUT – Vasalásszáraz)
- KÖNNYEN KEZELHETŐ TEXTIL (SZINETIKUS – Vállfeszítész)



FIGYELMEZTETÉS:

Minden ciklus előtt tisztítsa meg a piheszűrőket.



FIGYELMEZTETÉS:

A szivacsos szűrőt tisztítsa ki félévente, illetve amikor villog a szűrőtisztításra figyelmeztető lámpa.



FIGYELMEZTETÉS:

A szárítási ciklus tényleges ideje függ a szárítandó ruha kezdeti nedvességtartalmától, a centrifugálás sebességétől, a ruhaadag fajtájától és méretétől, a szűrők tisztaságától és a környezeti hőmérséklettől.























FIGYELMEZTETÉS:

Kizárólag 10/11 kg kapacitású, leeresztőtömlő-készlettel ellátott szárítógép esetében: a kondenzvíz visszanyeréséhez csatlakoztassa a leeresztőtömlőt (az erről szóló fejezet utasításainak megfelelően).

Szárítási útmutató

A szabványos PAMUT SZÁRÍTÁS ciklus a legenergiatakarékosabb és a legalkalmasabb a normál, nedves pamutruhák szárításához.

Programtáblázat

PROGRAMOK		Választható opciók					BEFOGADÓ- KÉPESSÉG (kg)	SZÁRÍTÁSI IDŐ (perc)
								
	FEHÉR	✓	✓	✓	✓	✓	Tele	*
	ECO PAMUT	✓	-	-	-	-	Tele	*
	WOOLMARK	✓	-	-	-	-	1	70'
	VÍZÁLLÓ ANYAG	✓	-	✓	-	-	-	*
	SZINTETIKUS	✓	✓	✓	✓	✓	4	*
	INGEK	✓	-	✓	✓	✓	2,5	*
	FARMER	✓	-	-	-	-	4	*
	FITNESS	✓	-	✓	✓	-	4	*
	GYENGÉD	✓	-	✓	-	-	2	*
	FRISSÍTÉS	✓	-	✓	-	-	3,5	*
	ALLERGY CARE	✓	✓	✓	-	-	4	Max 220'
 30'/45'/59'	GYORS 30-45-59	✓	✓	✓	-	-	2,5	*
	MINDEN EGYBEN / ALL IN ONE	✓	-	✓	-	-	6	*
 AUTO CARE	AUTOMATIKUS	✓	-	✓	✓	✓	4	*
	TÁVVEZÉRLÉS (Wi-Fi) Wi-Fi hálózaton keresztül, alkalmazás segítségével kapcsolható be/ki a távirányítás.							

* A szárítási ciklus tényleges ideje függ a szárítandó ruha kezdeti nedvességtartalmától, a centrifugálás sebességétől, a ruhaanyag fajtájától és méretétől, a szűrők tisztaságától és a környezeti hőmérséklettől.

Programleírás

A szárítógép különböző programokkal rendelkezik különböző anyagú és színű ruhák szárításához, hogy minden szárítási igényt kielégíthessen (lásd a programtáblázatot).

TÁVVEZÉRLÉS (Wi-Fi)

Az alkalmazás segítségével, Wi-Fi hálózaton keresztül kapcsolható be/ki a távvezérlés.

Ebben az esetben a ciklus az alkalmazás utasításai alapján kezdődik el.

További részletek a **TÁVVEZÉRLÉS (Wi-Fi)** részben.

FEHÉR

A legmegfelelőbb program vastag pamut, ágynemű és törülköző szárításához.

ECO PAMUT

A pamut program (vállfára akasztható) a leghatékonyabb program energiafogyasztás tekintetében. Alkalmas pamuthoz és vászonhoz.

WOOLMARK

Gyapjúruhák: a program legfeljebb 1 kg ruha szárításához használható (kb. 3 pulóver).

Javasoljuk, hogy a szárítás előtt fordítsa ki a ruhákat.

Az időtartam a ruhaadag méretétől és vastagságától, valamint a mosás során kiválasztott centrifugálástól függően változhat.

A ciklus végén a ruhák azonnal felvehetők, de ha nagyobb méretűek, akkor a szélük még kissé nedves lehet: további természetes szárításuk ajánlott.

A ciklus végén célszerű kivenni a ruhákat a gépből.

Figyelem: a gyapjú filcesedése visszafordíthatatlan folyamat. Kizárólag olyan ruhákat szárítson a készülékben, melyeknek címkéjén megtalálható a „gépben szárítható” jelzés. A program műszálas ruhákhoz nem ajánlott.



APPAREL CARE

A Woolmark vállalat jóváhagyta a gép gyapjúsárítási ciklusát a gépben mosható gyapjútermékek szárításához, azzal a feltétellel, hogy a termékek mosása és szárítása a ruhán lévő címke utasításai és ezen M1530-as készülék gyártói előírásai szerint történik.

Az Egyesült Királyságban, Írországban, Hongkongban és Indiában a Woolmark védjegy tanúsító védjegy.

VÍZÁLLÓ ANYAG

Különleges program a vízálló anyagok vízszigetelő tulajdonságai frissítésére.

SZINETIKUS

Gondos és különleges kezelést igénylő szintetikus anyagok szárításához.

INGEK

Ez a különleges ciklus ingek szárítására szolgál, a dob sajátos mozgásának köszönhetően a ruhadarabok összegubancolódásának és összetekeredésének minimálisra csökkentése mellett. A szárítási ciklus befejeződése után ajánlatos azonnal kivenni a ruhadarabokat.

FARMER

Farmernadrágok vagy farmeranyagok egyenletes szárításához. A szárítás előtt ajánlatos a ruhadarabokat kifordítani.

FITNESS

A Fitness program technikai sport- és fitnessruhákat szárítására szolgál: a gép gyengéden és különös gondossággal szárítja a rugalmas anyagokat, hogy azok ne menjenek össze és ne kopjanak el.

GYENGÉD

A kímélő program kis mennyiséggel párosítva a legkényesebb ruhaneműkhöz való.

FRISSÍTÉS

A Frissítés programban különböző anyagok (pamut és szintetikus) is megszáráthatók együtt, mindössze 59 perc alatt. Ha a ruhák mennyisége vagy nedvességtartalma az ajánlottnál kisebb, a készülék a ruhák túlszárításának elkerülése érdekében lerövidíti a ciklust.

ALLERGY CARE

Olyan különleges ciklus, amely szárít, és egyidejűleg elősegíti az allergiát okozó anyagok, például a poratkák, az állatszőr, a pollenek és a mosópommaradványok csökkentését.

GYORS 30/45/59'

Ezzel a szárítási ciklussal rövid idő alatt megszáráthatja a szükséges ruhadarabokat. 30, 45 vagy 59 perces program választható.

MINDEN EGYBEN / ALL IN ONE

Új, innovatív program, mellyel különböző anyagok is száríthatók együtt. A szárítógép figyelmeztet, amikor a könnyebb anyagok már megszáradtak, és ki lehet őket venni (a kijelzőn 3 percig villog az AIO felirat, és hangjelzés is hallható). Ez után a lépés után újra meg kell nyomni az indítógombot, hogy a többi, vastagabb anyagú ruhadarab is megszáradhasson.

AUTOMATIKUS

Az új, exkluzív „Auto Care” programnak köszönhetően a készülék automatikusan a ruhák mennyiségéhez és típusához igazítja az alkalmazott szárítási technológiát.

9. HIBAELEHÁRÍTÁS ÉS GARANCIA

Mi lehet az oka?

Saját kezűleg elhárítható hibák

A Szerviz hívása előtt kérjük, fussa át az alábbi ellenőrzőlistát. Díjat számítunk fel abban az esetben, ha a gépet üzemképes állapotban találjuk, illetve ha a gépet rosszul telepítették vagy helytelenül használták. Ha a javasolt ellenőrzések elvégzése után a probléma továbbra is fennáll, kérjük, hívja a szervizt, mert előfordulhat, hogy telefonon keresztül is tudnak segítséget nyújtani.

A hátralévő idő kijelzése a ciklus során változhat. A hátralévő időt a rendszer folyamatosan ellenőrzi a ciklus folyamán, és a kijelzett idő a legjobb becsült idő megjelenítése céljából változik. A kijelzett idő a ciklus folyamán növekedhet vagy csökkenhet. Ez normális jelenség.

A szárítási idő túl hosszú/a ruha nem szárad meg eléggé.

- A megfelelő szárítási időt/programot választotta?
- Túl nedves volt a ruha? Alaposan kicsavarta vagy kicentrifugálta a ruhát?
- Nem kell kitisztítani a piheszűrőket?
- Nem kell kitisztítani a szivacsos szűrőt?
- Túlterhelt a szárítógép?

A szárítógép nem működik.

- Kap áramot a szárítógép? Ellenőrizze egy másik készülékkel, pl. egy asztali lámpával.
- Megfelelően be van dugva a csatlakozódugó a hálózati aljzatba?
- Nincs áramkimaradás?
- Kiegyezett a biztosíték?
- Az ajtó teljesen zárva van?
- Be van kapcsolva a szárítógép a

hálózati ellátásnál és a gépen egyaránt?

- Választott szárítási időt vagy programot?
- Az ajtónyitás után újra bekapcsolta a gépet?
- A gép azért állt le, mert a víztartály megtelt, és ki kell üríteni?

A szárítógép zajos.

- Kapcsolja ki a gépet, és kérjen tanácsot a Szerviztől.

Világít a szűrőtisztításra figyelmeztető lámpa.

- Nem kell kitisztítani a piheszűrőket vagy a szivacsos szűrőt?

Világít a víztartály jelzőlámpája*.

- Ki kell üríteni a víztartályt?

**Egyes modelleknél ezt a kijelzőn megjelenő üzenet jelzi.*

Ügyfélszolgálat

Ha a javasolt ellenőrzések után is problémák vannak a szárítógéppel, kérjük, hívja tanácsért a Szervizt. Előfordulhat, hogy telefonon keresztül is tudnak segíteni, vagy a garanciális feltételek keretében időpontot egyeztetnek a szerelő kihívása céljából. Díjat számítunk fel azonban, ha az alábbiak bármelyike érvényes az Ön készülékére:

- a készüléket üzemképes állapotban találjuk;
- a készüléket nem az üzembe helyezési utasításokkal összhangban telepítették;
- a készüléket helytelenül használták.

Pótalkatrészek

Mindig használjon eredeti alkatrészeket, amelyek közvetlenül a Szerviztől szerezhetők be.

Szerviz

A készülék folyamatos, biztonságos és hatékony működése érdekében javasoljuk, hogy a készülék szervizelését vagy javítását csak szakképzett szerelővel végeztesse el.

Garancia

A termékre a mellékelt garanciajegyen található kikötésekkel és feltételekkel terjed ki a garancia. A garanciajegyet úgy tárolja, hogy szükség esetén be tudja mutatni az illetékes ügyfélszolgálaton. A garanciális feltételeket honlapunkon is megtalálja. Ha segítségre van szüksége, töltsse ki az online űrlapot, vagy hívjon minket a honlapunk ügyfélszolgálati oldalán megadott számon.

SZERVIZ

ORCZY SZERVIZ


Központi hibabejelentés:

Tel.: 06 1 255 2202

Hétfő – péntek, 8 – 16 óra között

E-mail: szervizinfo@orczy.com

Cím: 1152 Budapest, Telek utca 13.

A  jel terméken történő elhelyezésével igazoljuk, hogy a készülék minden európai biztonsági, egészségügyi és környezetvédelmi követelménynek megfelel.

A régi szárítógép biztonságos ártalmatlanítása érdekében húzza ki a hálózati csatlakozódugót az aljzatból, vágja le a hálózati csatlakozókábelt, és a dugóval együtt semmisítse meg azt. Törje le az ajtópántokat vagy az ajtózárat, nehogy a gyerekek bezárják magukat a gépbe.

A gyártó minden felelősséget elhárít a termékhez mellékelt füzetben előforduló nyomdahibákkal kapcsolatban. Ezenkívül a gyártó – a lényeges jellemzők megváltoztatása nélkül – fenntartja a termékek szükség szerinti módosításának jogát.