



INSTRUCTION MANUAL

Model No.: CCDNI-550DS-19



Dear users, this manual contains the product's basic knowledge, how to use it, fault diagnosis and basic troubleshooting methods. In order to better understand and use this product, please take good care of this manual and read it carefully.

I. SAFETY



Pressure



WARNING!

It is hazardous for anyone other than authorized service personnel to carry out servicing or repairs which involves the removal of covers. To avoid the risk of an electric shock do not attempt to repair this appliance yourself.

WARNING!

Risk of fire / flammable materials.



Safety tips

Do not use electrical appliances such as a hair dryer or heater to defrost your Fridge/Freezer.

Containers with flammable gases or liquids can leak at low temperatures.

Do not store any containers with flammable materials, such as spray cans, fire extinguisher refill cartridges etc. in the Fridge/Freezer.

Do not place carbonated or fizzy drinks in the Freezer compartment. Ice lollies can cause "Frost/Freeze burns". If consumed straight from the Fridge/Freezer.

Do not remove items from the Fridge/Freezer compartment if your hands are damp/wet, as this could cause skin abrasions or "Frost/Freezer burns". Bottles and cans must not be placed in the Freezer compartment as they can burst when the contents freeze.

Manufacturer's recommended storage times should be adhered to. Refer to relevant instructions.

Do not allow children to tamper with the controls or play with the Fridge/Freezer. The Fridge/Freezer is heavy. Care should be taken when moving it. It is dangerous to alter the specification or attempt to modify this product in any way.

Do not store inflammable gases or liquids inside your Fridge/Freezer.

If the power cable is damaged, it must be replaced by the manufacturer, its service agent or similarly qualified persons in order to avoid a hazard.

This appliance can be used by children aged from 8 years and above and persons with reduced physical, sensory or mental capabilities or lack of experience and knowledge if they have been given supervision or instruction concerning use of the appliance in a safe way and understand the hazards involved. Children shall not play with the appliance. Cleaning and user maintenance shall not be made by children without supervision.

This refrigerating appliance is not intended to be used as a built-in appliance.

This appliance is intended to be used in household and similar applications such as

- staff kitchen areas in shops, offices and other working environments;
- farm houses and by clients in hotels, motels and other residential type environments;
- bed and breakfast type environments;
- catering and similar non-retail applications.

Keep ventilation openings, in the appliance enclosure or in the built-in structure, clear of obstruction.

Do not use mechanical devices or other means to accelerate the defrosting process, other than those recommended by the manufacturer.

Do not damage the refrigerant circuit.

Do not use electrical appliances inside the food storage compartments of the appliance, unless they are of type recommended by the manufacturer.

Do not store explosive substances such as aerosol cans with a flammable propellant in this appliance.

This appliance is not intended for use by persons (including children) with reduced physical, sensory or mental capabilities, or lack of experience and knowledge, unless they have been given supervision or instruction concerning use of the appliance by a person responsible for their safety. Children should be supervised to ensure that they do not play with the appliance.

– **WARNING:** Keep ventilation openings, in the appliance enclosure or in the built-in structure, clear of obstruction.

– **WARNING:** Do not use mechanical devices or other means to accelerate the defrosting process, other than those recommended by the manufacturer.

– **WARNING:** Do not damage the refrigerant circuit.

– **WARNING:** Do not use electrical appliances inside the food storage compartments of the appliance, unless they are of the type recommended by the manufacturer.

– **WARNING:** Refrigerating appliances – in particular a refrigerator-freezer Type I – might not operate consistently (possibility of defrosting of contents or temperature becoming too warm in the frozen food compartment) when sited for an extended period of time below the cold end of the range of temperatures for which the refrigerating appliance is designed;

– **WARNING:** The necessity that, for doors or lids fitted with locks and keys, the keys be kept out of the reach of children and not in the vicinity of the refrigerating appliance, in order to prevent children from being locked inside.

– **WARNING:** The refrigerant used in your appliance and insulation materials requires special disposal procedures.

– **WARNING:** When positioning the appliance, ensure the supply cord is not trapped or damaged.

– **WARNING:** Do not locate multiple portable socket-outlets or portable power supplies at the rear of the appliance

Children aged from 3 to 8 years are allowed to load and unload refrigerating appliances.

To avoid contamination of food, please respect the following instructions:

– Opening the door for long periods can cause a significant increase of the temperature in the compartments of the appliance.

– Clean regularly surfaces that can come in contact with food and accessible drainage systems.

– Clean water tanks if they have not been used for 48 h; flush the water system connected to a water supply if water has not been drawn for 5 days.

– Store raw meat and fish in suitable containers in the refrigerator, so that it is not in contact with or drip onto other food.

– Two-star frozen-food compartments are suitable for storing pre-frozen food, storing or making ice-cream and making ice cubes.

– One-, two- and three-star compartments are not suitable for the freezing of fresh food.

– If the refrigerating appliance is left empty for long periods, switch off, defrost, clean, dry, and leave the door open to prevent mould developing within the appliance.

Electrical Connection

⚡WARNING⚡

The power cord of this appliance is equipped with a plug which mates with the standard wall outlets to minimize the possibility of electrical shock.

Under any circumstances, ensure that the power cord is grounded.

This refrigerator appliance requires a standard 220-240VAC 50/60Hz electrical outlet with grounding.

This refrigerator appliance is not designed to be used with an inverter.

The cord should be secured behind the appliance and not left exposed or dangling to prevent accidental injury.

Never unplug the refrigerator by pulling the power cord. Always grip the plug firmly and pull straight out from the receptacle.

Do not use an extension cord with this appliance. If the power cord is too short, have a qualified electrician or service technician install an outlet near the appliance. Use of an extension cord can negatively affect the performance of the unit. Improper use of the grounded plug can result in the risk of electrical shock. If the power cord is damaged, have it replaced by an authorized service center.

Climate Range

The information about the climate range of the appliance is provided on the rating plate. It indicates at which ambient temperature (that is, room temperature, in which the appliance is working) the operation of the appliance is optimal (proper).

Climate range	Permissible ambient temperature
SN	from +10°C to +32°C
N	from +16°C to +32°C
ST	from +16°C to +38°C
T	from +16°C to +43°C

Note: Given the limit values of the ambient temperature range for the climate classes for which the refrigerating appliance is designed and the fact that the internal temperatures could be affected by such factors as location of the refrigerating appliance, ambient temperature and the frequency of door opening, the setting of any temperature control device might have to be varied to allow for these factors, if appropriate.



Note: When operating in an environment other than the specified climate type (i.e., beyond the rated ambient temperature range), the appliance may not be able to maintain the desirable compartment temperatures.

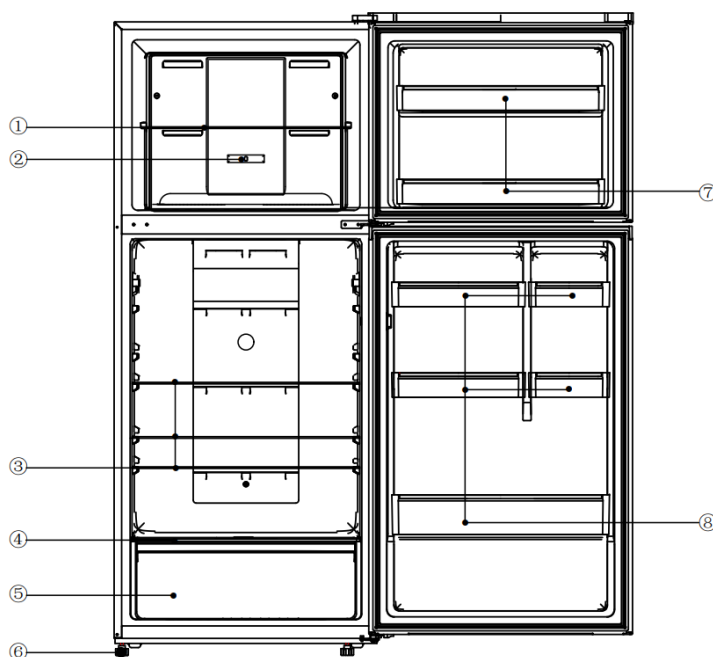
Locks

If your Refrigerator is fitted with a lock, keep the key out of reach and not in the vicinity of the appliance to prevent children being entrapped. When disposing of an old Refrigerator, break off any old locks or latches as a safeguard.

Freon-free

The freon-free refrigerant (R600a) and the foaming insulation material (cyclopentane) that is environmentally friendly are used for the refrigerator, causing no damage to the ozone layer and having a very small impact on the global warming. R600a is flammable, and sealed in a refrigeration system, without leakage during normal use. But, in case of refrigerant leakage due to the refrigerant circuit being damaged, be sure to keep the appliance away from open flames and open the windows for ventilation as quickly as possible.

II. Product Features



No	Description
1	Freezer Shelf
2	Freezer Temperature Control
3	Refrigerator Shelves
4	Crisper Cover
5	Crisper
6	Adjustable Feet
7	Freezer Racks
8	Refrigerator Racks

Due to technological innovation, the descriptions of the product in this manual may not be completely consistent with your refrigerator. Details are in accordance with the material item.

III. Preparations for use

Installation location

1. Ventilation condition

The position you select for the refrigerator installation should be well-ventilated and has less hot air. Do not locate the refrigerator near a heat source such as cooker, boiler, and avoid it from direct sunlight, thus guaranteeing the refrigeration effect while saving energy consumption. Do not locate the refrigerator in the damp place, so as to prevent the refrigerator from rusting and leaking electricity. The result of the refrigerant charge amount of the refrigerator being divided by the total space of the room in which the refrigerator is installed shall be less than 8g / m³.

Note: The amount of refrigerant charged for the refrigerator can be found on the nameplate.

2. Heat dissipation space

When working, the refrigerator gives off heat to surroundings. Therefore, at least 30mm of free space should be spared at the top side, more than 100mm on both sides, and above 50mm at the back side of the refrigerator.

Dimensions in mm

W	D	H	A	B	C(°)	E	F
700	700	1680	1147	1359	130±5	50	100

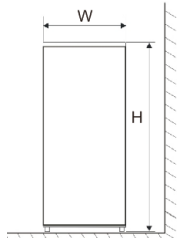


Fig. 1

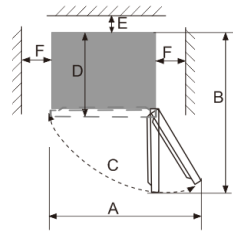


Fig. 2

Note: Figure 1, Figure 2 only as a product space demand size schematic diagram.

Level ground

Place the refrigerator on the solid and flat ground (floor) to keep it stable, or else, it will give rise to vibration and noise. When the refrigerator is placed on such flooring materials as carpet, straw mat, polyvinyl chloride, the solid backing plates should be applied underneath the refrigerator, so as to prevent color change due to heat dissipation.



Unobstructed ventilation shall be maintained around the appliance or in an embedded structure.

Preparations for use

1. Standing time

After the refrigerator is properly installed and well cleaned, do not switch it on immediately. Make sure to energize the refrigerator after more than 1 hour of standing, so as to ensure its normal operation.

2. Cleaning

Confirm the accessory parts inside the refrigerator and wipe the inside with a soft cloth.

3. Power-on

Insert the plug into the solid socket to start the compressor. After 1 hour, open the freezer door, if the temperature inside the freezer compartment drops obviously, it indicates the refrigeration system is working normally.

4. Storage of food

After the refrigerator runs for a period of time, the internal temperature of the refrigerator will be automatically controlled according to the user's temperature setting. After the refrigerator is fully cooled, put in foods, which usually need 2~3 hours to be fully cooled. In summer, when the temperature is high, it takes more than 4 hours for the foods to be fully cooled (Try to open the refrigerator door as less as possible before the internal temperature cools down).



If the refrigerator is installed in the moisture place, make sure to check whether the ground wire and leakage circuit breaker are normal. If vibration noises are produced due to the refrigerator contacting the wall or if the wall gets blackened by air convection around the compressor, move the refrigerator away from the wall. Setting up the refrigerator may cause jamming noise or image chaos to the mobile phone, fixed-line telephone, radio receiver, television set surrounding it, so try to keep the refrigerator as far away as possible in such case.

Functions

1.1 temperature setting

Press the Temp button to adjust the temperature. After the temperature is adjusted to the expected gear, the setting will take effect if no more key operation is performed within 5 seconds, and the corresponding gear will be operated immediately. Temperature gear setting cycle sequence: "5-4-2-8-6-5"

1.2 fast cooling

1) As the fridge chamber cools quickly, so does the temperature of the freezer to ensure that the food is well preserved with nutrition and good taste. Quick cooling function can be maintained for up to 30 hours. After that, it will automatically exit and the temperature gear will return to the setting before the quick-cooling feature was enabled.

2) how to enter the fast cooling function

Press the Mode button till the fast-cooling icon blinks. Within 5 seconds, if no more key operation is performed, the fast-cooling icon remains steady on to complete the setting.

3) Exit the fast-cooling function

After 30 hours of operation, the fast-cooling function will automatically exit.

Under the fast-cooling function, press the Mode button until the Intelligence icon flashes. Within 5 seconds, if no more key operation is performed, it will enter the intelligence function and exit the fast-cooling function.

Under the fast-cooling function, press the Temp key to adjust the temperature to the expected gear. Within 5 seconds, if no more key operation is performed, it will enter the corresponding temperature gear control operation and exit the fast-cooling function;

1.3 Intelligence

1)The fridge chamber enters the intelligent mode, and the products will adjust the temperature in the chamber automatically according to the real-time monitoring of the temperature in the fridge and the ambient temperature, so as to ensure the fresh and long-term storage of the ingredients in the fridge.

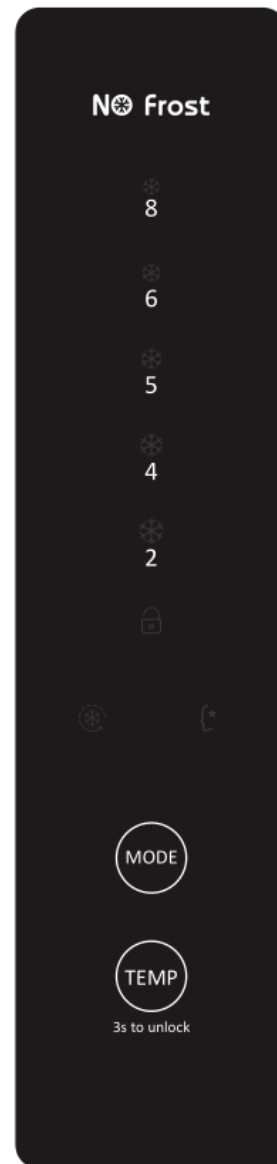
2) How to enter the intelligence function

Press the Mode button until the intelligence icon blinks. Within 5 seconds, if no more button operation is performed, the intelligence icon remains steady on to complete the setting.

3) Exit the intelligence function

Under the intelligence function, press the Mode button till the icon of fast cooling flashes. Within 5 seconds, if no more key operation is performed, it will enter the fast-cooling function and exit the intelligence function;

Under the intelligence function, press the Temp key to adjust the temperature to the expected gear. Within 5 seconds, if no more key operation is performed, it will enter the corresponding temperature gear control operation, and exit the intelligent function.



Child Lock

When the Child Lock function is enabled, the temperature and function are subjected to no change to prevent maloperation.

In case of no key operation within 3 minutes, the Child Lock function will be enabled automatically.

Exiting the Child Lock function manually

Press and hold down the TEMP (3s to Unlock) for 3s, then the Child Lock function can be disabled.

Door open alarm

If the refrigerator door is open for more than 3 minutes, buzzer alarms will be continuously issued, which can be stopped when any key is pressed, but will be restored after 3 minutes if the door keeps open. The alarms will not be lifted until the refrigerator door is closed.

Power cut memory

In the case of power failure, the refrigerator will maintain the running state that is set before the power outage when the power supply is restored.

-

Power-on delay

In order to protect the refrigerator compressor from being damaged in the case of short-time power failure (i.e., less than 5 minutes), the compressor will not be started immediately after it is powered on.

Fault alarm

When the indicator light of temperature gear 2, temperature gear 5 or temperature gear 8 keeps flashing, the refrigerator is faulty, please contact the after-sales staff for home service as soon as possible.

When the communication fails, the gear indicator "4" flickers to alarm.

When the refrigeration sensor is faulty, the gear indicator "6" flickers to alarm.

When two or more faults occur at the same time, the corresponding fault indicators flicker at the same time.

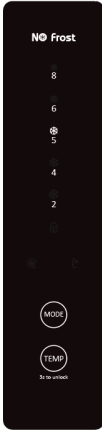
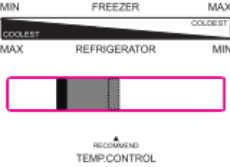
Freezer temperature adjustment

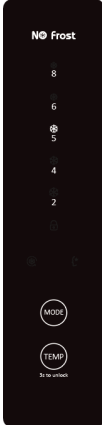
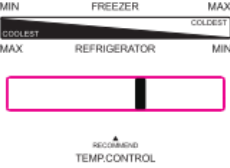

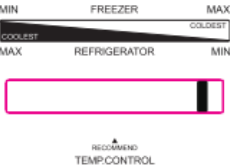
1. When the temperature mode keeps unchanged, adjust the air regulating rod from left to right, the fridge temperature gets increased while the freezer temperature decreased.
2. When the temperature mode keeps unchanged, adjust the air regulating rod from right to left, the fridge temperature gets decreased while the freezer temperature increased.
3. It is recommended to adjust the air regulating rod in the middle position. When the user needs a lower freezer temperature, adjust the air regulating rod to the right properly, then the freezer temperature decreases while the fridge temperature rises. When the temperature meets the requirement, adjust the air regulating rod back to the middle position again in a timely manner.

The fridge control panel and the air regulating rod should be used in combination.

Below is the temperature range when the freezer slider is placed in the middle position.

Gear setting	2	4	5	6	8
°C	0-3	2-5	3-6	4-7	6-9

Temperature adjustment			
Use environment	Recommended mode setting on the display panel	Recommended air regulating rod position	Notes
Higher than 35°C			<p>1) It is recommended to set at the middle mode.</p> <p>2) The temperature modes can be adjusted as recommended in the left table in case of change to the ambient temperature around the refrigerator</p>

16°C-35°C			
Lower than 16°C)			

IV. Instructions for food storage

Precautions for use

- The appliance might not operate consistently (there is possibility of defrosting or temperature becoming too warm in the frozen food compartment) when sited for an extended period of time below the cold limit of the temperature range for which the refrigerating appliance is designed
- The information of climate type of the appliance is provided on the rating plate.
- The internal temperature could be affected by such factors as the location of refrigerating appliance, ambient temperature, and frequency of door open, etc., and if appropriate, a warning that setting of any temperature control device might have to be varied to allow for these factors should be made.
- Effervescent drinks should not be stored in the freezer compartment or the low-temperature compartment, and some products such as water ices should not be consumed too cold.

Food storage location

Due to the cold air circulation in the refrigerator, the temperature of each area in the refrigerator is different, so different kinds of food should be placed in different areas.

The fresh food compartment is suitable for the storage of such foods as need not to be frozen, the cooked food, beer, eggs, some condiments that need cold preservation, milk, fruit juice, etc. The crisper box is suitable for the preservation of vegetables, fruits, etc.

The freezer compartment is suitable for the storage of ice cream, frozen food and the foods to be preserved for a long time.

Use of the fresh food compartment

Set the temperature of the fresh food storage compartment between 2 °C ~ 8 °C, and store the foods that are intended for short-term storage, or to be eaten at any time in the fresh food compartment.

Fridge shelf: When removing the shelf, lift it up first, and then pull it out; and when installing the shelf, place it into position before putting it down. (For the two-section shelf, push the first section to the rear end, and then pull the second section out). Keep the shelf rear flange upward, to prevent foods from contact the liner wall. When taking out or putting in the shelf, hold it firmly, and handle with care to avoid damage.

Crisper box: Pull out the crisper box for access to food. After using or cleaning the cover plate of the crisper box, be sure to put it back onto the crisper, so that the internal temperature of the crisper box will not be affected.

Use of the humidity regulating rod of the crisper box

The humidity regulating rod is used to preserve moisture inside the crisper box, so as to keep fresh the vegetables and fruits stored inside.

When the humidity regulating rod is adjusted to the right side, with more holes exposed, the internal moisture of the crisper box can be maintained at the low level.

When the humidity regulating rod is adjusted to the left side, with less holes exposed, the internal humidity of the crisper box can be maintained at the high level.

How to use the ice-making box

Place the ice-making box in the upper position of the freezer compartment, so that it ices up as soon as possible.

Cautions for food storage

You'd better clean the foods and wipe them dry before storing them inside the refrigerator. Before foods are put in the refrigerator, it is advisable to seal them up, so as to prevent water evaporation to keep fresh fruits and vegetables on one hand, and prevent taint of odor on the other hand.

Do not put too many or too weight foods inside the refrigerator. Keep enough space between foods; if too close, the cold air flow will be blocked, thus affecting the refrigeration effect. Do not store excessive or overweight foods, to avoid the shelf from being crushed. When storing the foods, keep a distance away from the inner wall; and do not place the water-rich foods too close to the fridge rear wall, lest they get frozen on the inner wall.

Categorized storage of foods: Foods should be stored by category, with the foods you eat every day placed in front of the shelf, so that the door open duration can be shortened and food spoilage due to expiration can be avoid.

Energy-saving tips: Allow the hot food cool down to the room temperature before putting it in the refrigerator. Put the frozen food in the fresh food compartment to thaw, using the low temperature of the frozen food to cool the fresh food, thus saving energy.

Storage of fruits and vegetables

In the case of refrigerating appliances with chill compartment, a statement to the effect that some types of fresh vegetables and fruits are sensitive to cold and therefore are not suitable for storage in this kind of compartment should be made.

Use of the frozen food storage compartment

The freezer temperature is controlled below -18°C , and it is advisable to store the food for long-term preservation in the freezer compartment, but the storage duration indicated on the food packaging should be adhered to.

The freezer drawers are used to store food that needs to be frozen. Fish and meat of large block size should be cut into small pieces and packed into fresh-keeping bags before they are evenly distributed inside the freezer drawers.

★ Allow the hot foods to cool down to the room temperature before putting them in the freezer compartment.

★ Do not put a glass container with liquid or the canned liquid that is sealed in the freezer compartment, so as to avoid burst due to volume expansion after the liquid gets frozen up.

★ Divide the food into appropriately small portions

★ You'd better pack the food up before freezing it, and the packing bag used should be dry, in case the packing bags are frozen together. Foods should be packed or covered by such suitable materials as are firm, tasteless, impervious to air and water, non-toxic and pollution-free, to avoid cross-contamination and transfer of odor.

Tips for shopping the frozen foods

1. When you are buying frozen food, look at the Storage Guidelines on the packaging. You will be able to store each item of frozen food for the period shown against the star rating. This is usually the period stated as "Best to use them before", found on the front of the packaging.

2. Check the temperature of the frozen food cabinet in the shop where you buy the frozen foods.

3. Make sure the frozen food package is in perfect condition.

4. Always buy frozen products last on your shopping trip or visit to the supermarket.

5. Try to keep frozen food together whilst shopping and on the journey home, as this will help to keep the food cooler.

6. Don't buy frozen food unless you can freeze it straight away. Special insulated bags can be bought from most supermarkets and hardware shops. These keep the frozen foods cold longer.

7. For some foods, thawing before cooking is unnecessary. Vegetables and pasta can be added directly to boiling water or steam cooked. Frozen sauces and soups can be put into a saucepan and heated gently until thawed.

8. Use quality food and handle it as little as possible. When foods are frozen in small quantities, it will take less than for them to freeze up and thaw.

9. Estimate the amount of foods to be frozen up. When freezing large amounts of fresh food, adjust the temperature control knob to the low mode, with the freezer temperature lowered. So, foods can be frozen up in fast manner, with the food freshness well kept.

V. Tips for special needs

Moving the refrigerator/freezer

•Location

Do not place your refrigerator/freezer near a heat source, e.g. cooker, boiler or radiator. Avoid it from direct sunlight in out-buildings or sun lounges.

•Leveling

Make sure to level your refrigerator/freezer using the front leveling feet. If not level, the refrigerator/freezer door gasket sealing performance will be affected, or even it may lead to the operating failure of your refrigerator/freezer.

After locating the refrigerator/freezer in position, wait for 4 hours before using it, so as to allow the refrigerant to settle.

•Installation

Do not cover or block the vents or grilles of your appliance.

When you are out for a long time

• If the appliance will not be used for several months, turn it off first, and then unplug the plug from the wall outlet.

- Take out all foods.
- Clean and dry the interior thoroughly. To prevent odor and mold growth, leave the door ajar: block it open or have the door removed if necessary.
- Keep the cleaned appliance in a dry, ventilated place and away from the heat source, place the appliance smoothly, and do not place heavy objects on top of it.
- The unit should not be accessible to child's play.

VI. Maintenance and cleaning

⚠ Before cleaning, unplug the power plug first; Do not plug in or plug out the plug with wet hand, because there is a risk of electric shock and injury. Do not spill water directly on the refrigerator, to avoid rust, electricity leakage and accidents. Do not stretch your hands into the bottom of the refrigerator, since you might be scratched by sharp metal corners.

Internal cleaning and external cleaning

The food residuals in the refrigerator are liable to produce bad odor, so the refrigerator must be cleaned regularly. The fresh food compartment is usually cleaned once a month.

Remove all shelves, crisper box, bottle racks, cover board, and drawers etc., and clean them with a soft towel or sponge dipped in warm water or neutral detergent.

Clear off the dusts accumulated on the rear panel and side plates of the refrigerator often.

After using detergent, be sure to rinse it with clean water, and then wipe it dry.

⚠ Do not use bristle brush, steel wire brush, detergent, soap powder, alkaline detergent, benzene, gasoline, acid, hot water and other corrosive or soluble items to cleanse the cabinet surface, door gasket, plastic decorative parts, etc., so as to avoid damage.

Carefully wipe dry the door gasket, clean the groove using a wooden chopstick wrapped with cotton string. After the cleaning, fix the four corners of the door gasket first, and then embed it segment by segment into the door groove.

Interruption of power supply or failure of the refrigerating system

- Take care of the frozen foods in the event of an extended non-running of the refrigerating appliance (such as interruption of power supply or failure of the refrigerating system).
- Try to open the refrigerator door as less as possible, in this way can food safely and freshly kept for hours even in hot summer.
- If you get the power outage notice in advance:
 - 1) Adjust the thermostat knob to the high mode an hour in advance, so that foods get fully frozen (Do not store new food during this time!). Restore the temperature mode to the original setting when power supply becomes normal in a timely manner.
 - 2) You can also make ice with a watertight container, and put it in the upper part of the freezer, so as to extend the time for fresh food to be stored.

⚠ Note: Once the refrigerator is used, you'd better use it continuously; and under normal circumstance, do not stop its use, so as not to affect the service life.

Defrosting

This appliance is designed with automatic defrosting function, thus no need to defrost it manually.

Changing the lamp

The LED lamp is used by the refrigerator for lighting, which features low energy consumption and long service life. In case of any abnormality, please contact the after-sales personnel for visiting service. The lamps can only be replaced by the manufacturer.

Safety-check after maintenance


- Is the power cord broken or damaged?
- Is the power plug firmly inserted into the socket?
- Is the power plug abnormally overheated?

⚠ Note: Electric shock and fire accident may be caused in case the power cord and plugs damaged or stained by dust. If any abnormality, please unplug the power plug and get in contact with the vendor.

VII. Simple fault analysis and elimination

With regard to the following small faults, not every failure needs to be fixed by the technical service personnel; you can try to solve the problem.

Case	Inspection	Solutions
<ul style="list-style-type: none"> • Completely non-refrigeration 	<ul style="list-style-type: none"> • Is power plug off? • Are breakers and fuses broken? • No electricity or line trip? • Where is the refrigerator installed? Is it placed in balconies, garages, storage rooms and other places where the ambient temperature is below 10°C? 	<ul style="list-style-type: none"> • Re-plug • Opening the door and checking whether the lamp is lit. • Power outage or line tripping? • Install refrigerator in a location that is protected and the ambient temperature is above 10 °C . If your refrigerator is installed in too low temperature,
		the internal cooling system may not work correctly
<ul style="list-style-type: none"> • Abnormal noise 	<ul style="list-style-type: none"> • Is refrigerator stable? • Does refrigerator reach the wall? 	<ul style="list-style-type: none"> • Adjusting refrigerator's adjustable feet. • Off the wall.
<ul style="list-style-type: none"> • Poor refrigerating efficiency 	<ul style="list-style-type: none"> • Do you put hot food or too much food? • Do you open the door frequently? • Do you clip food bag to the seal of door? • Direct sunlight or near a furnace or stove? • Is it well-ventilated? • Temperature setting in too high? 	<ul style="list-style-type: none"> • Putting food into refrigerator when hot food becomes cool. • Checking and closing the door. • Removing the refrigerator from the heat source. • Emptying the distance to maintain good ventilation. • Setting to the appropriate temperature.
<ul style="list-style-type: none"> • Peculiar smell in refrigerator 	<ul style="list-style-type: none"> • Any spoiled food? • Do you need to clean refrigerator? • Do you pack food of strong flavors? 	<ul style="list-style-type: none"> • Throwing away spoiled food. • Cleaning refrigerator. • Packing food of strong flavors.

 Note: If the above descriptions are inapplicable to troubleshooting, do not disassemble and repair it yourself. Repairs carried out by inexperienced persons may cause injury or serious malfunctioning. Contact the local store where your purchase was made. This product should be serviced by an authorized engineer and only genuine spare parts should be used.

When the appliance is not in use for long periods, disconnect from the electricity supply, empty all foods and clean the appliance, leaving the door ajar to prevent unpleasant smells.

VIII. Certifications

Electrical information

This electrical appliance must be grounded

This product is equipped with a plug, which is suitable for all houses equipped with sockets meeting the current specifications

If the fitted plug is not suitable for your socket outlets, it should be cut off and carefully disposed of. To avoid a possible shock hazard, do not insert the discarded plug into a socket.

This product complies the EEC directives.

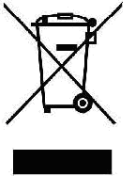
IX. Safe recovery instructions

Disposal

Old appliances still have some surplus value. An environmentally friendly approach will ensure that valuable raw materials are recycled.

The refrigerants used in your equipment and insulation materials require special handling procedures. Make sure there is no pipe damage on the back of the equipment before handling.

Up-to-date information on the options for disposing of old equipment and packaging from old equipment can be obtained from the local municipal office.

Correct Disposal of this product	
	This marking indicates that this product should not be disposed with other household wastes throughout the EU. To prevent possible harm to the environment or human health from uncontrolled waste disposal, recycle it responsibly to promote the sustainable reuse of material resources. To return your used device, please use the return and collection systems or contact the retailer where the product was purchased. They can take this product for environmentally safe recycling.

Warnings for disposal

Refrigerant and cyclopentane foaming material used for the refrigerator are flammable. Therefore, when the refrigerator is scrapped, it shall be kept away from any fire source and be recovered by a special recovering company with corresponding qualification other than be disposed by combustion, so as to prevent damage to the environment or any other harm.

When the refrigerator is scrapped, disassemble the doors, and remove gasket of door and shelves; put the doors and shelves in a proper place, so as to prevent trapping of any child.

To contact the technical assistance, visit our website: <https://corporate.haierEurope.com/en/>

Under the section "website", choose the brand of your product and your country. You will be redirected to the specific website where you can find the telephone number and form to contact the technical assistance.

For further information about the product, please consult <https://eprel.ec.europa.eu/> or scan the QR on the energy label supplied with the appliance.

كتيب إرشادات المستخدم

رقم الطراز: CCDNI-550DS-19



أعزائي المستخدمين الكرام، يتضمن هذا الدليل المعلومات الأساسية حول المنتج، وكيفية استخدامه بشكل فعال، وتشخيص الأعطال المحتملة وطرق إصلاحها الأساسية. لكي تتمكنوا من فهم المنتج بشكل أفضل والاستفادة منه بشكل كامل، يرجى الاهتمام بالدليل وقراءته بعناية تامة.

1. السلامة



ضغط



تحذير!

يشكل القيام بأعمال صيانة أو إصلاحات تتطلب إزالة الغطاء خطرًا على أي شخص غير الموظفين المعتمدين لصيانة الجهاز. لتجنب خطر التعرض لصدمة كهربائية، لا تحاول إصلاح هذا الجهاز بنفسك.

تحذير!

خطر نشوب حريق / مواد قابلة للاشتعال



نصائح حول الأمان والسلامة

- ◆ يرجى عدم استخدام أجهزة كهربائية مثل مجفف الشعر أو السخان لإذابة الثلج عن الثلاجة/المجمد.
- ◆ يمكن للعبوات التي تحتوي على غازات أو سوائل قابلة للاشتعال أن تتسرب عند درجات حرارة منخفضة.
- ◆ لا تخزن أي عبوات تحتوي على مواد قابلة للاشتعال ، مثل علب الرش ، وخرطيش إعادة تعبئة مطفاة الحريق وما إلى ذلك في الثلاجة / الفريزر.
- ◆ يرجى عدم وضع المشروبات الغازية أو المشروبات الفوارية في حجرة التجميد. يمكن أن تسبب المصاصات المتلجة "حروق التجمد" إذا تم تناولها مباشرة من الثلاجة/الفريزر.
- ◆ لا تقم بإزالة أي شيء من حجرة الثلاجة / الفريزر إذا كانت يداك رطبة / مبللة ، لأن ذلك قد يتسبب في تآكل الجلد أو "حروق التجميد / التثليج". يجب عدم وضع الزجاجات والعلب في حجرة المجمد لأنها قد تنفجر عندما تتجمد المحتويات.
- ◆ يجب الالتزام بأوقات التخزين الموصى بها من قبل الشركة المصنعة. يرجى الرجوع إلى التعليمات ذات الصلة.
- ◆ لا تسمح للأطفال بالعبث بأدوات التحكم أو بالثلاجة / المجمد. تعتبر الثلاجة / المجمد ثقيلة. يجب توخي الحذر عند نقلها. من الخطر تغيير المواصفات أو محاولة تعديل هذا المنتج بأي طريقة.
- ◆ لا تقم بتخزين الغازات أو السوائل القابلة للاشتعال داخل الثلاجة / المجمد.
- ◆ في حالة تلف سلك التيار الكهربائي، يجب أن يتم استبداله من قبل الشركة المصنعة أو وكيل الصيانة التابع لها أو الأشخاص المؤهلين بشكل مشابه وذلك لتجنب حدوث أية مخاطر محتملة.
- ◆ يمكن للأطفال الذين يبلغون من العمر 8 أعوام فأكثر أو الأشخاص الذين يعانون من قصور في قدراتهم البدنية أو الحسية أو العقلية، أو الذين تعوزهم الخبرة والمعرفة استخدام هذا الجهاز في حال الإشراف عليهم أو إعطاؤهم تعليمات بشأن استخدام الجهاز بطريقة آمنة وإدراكهم للمخاطر المحتملة. ينبغي ألا يعيثر الأطفال بالجهاز. يحظر على الأطفال تنظيف هذا الجهاز أو عمل أي صيانة له بدون الإشراف عليهم.
- ◆ جهاز التبريد هذا غير مخصص للاستخدام كجهاز مدمج
- ◆ صُمم هذا الجهاز للاستخدام المنزلي واستخدامات أخرى مشابهة مثل:
 - ◆ مطابخ الموظفين في المحلات والمكاتب وبيئات العمل الأخرى.
 - ◆ الفنادق والاستراحات حيث يتواجد العملاء وكذلك البيئات السكنية الأخرى.
 - ◆ منشآت المبيت والإفطار.
 - ◆ أماكن تقديم الطعام والتطبيقات المماثلة غير البيع بالتجزئة.
- ◆ احرص على عدم انسداد فتحات التهوية في غطاء الجهاز أو البنية المضمنة، وأن تكون خالية من العوائق
- ◆ يحظر استخدام الأجهزة الميكانيكية أو أي وسيلة أخرى للإسراع من عملية إذابة الثلج. بخلاف تلك الموصى بها من جهة التصنيع.

- ◆ يحظر تعريض دائرة سائل التبريد للتلف.
 - ◆ يحظر استخدام أجهزة كهربائية داخل حجرات حفظ الأطعمة الموجودة بالثلاجة فيما عدا الأنواع الموصى بها من قبل جهة التصنيع.
 - ◆ لا تقم بتخزين المواد المتفجرة مثل علب الأيروسول التي تحتوي على مادة دافعة قابلة للاشتعال في هذا الجهاز.
 - ◆ يمكن للأطفال الذين يبلغون من العمر 8 أعوام فأكثر أو الأشخاص الذين يعانون من قصور في قدراتهم البدنية أو الحسية أو العقلية، أو الذين تعوزهم الخبرة والمعرفة استخدام هذا الجهاز في حال الإشراف عليهم أو إعطاؤهم تعليمات بشأن استخدام الجهاز بطريقة آمنة وإدراكهم للمخاطر المحتملة. ينبغي ألا يعيثر الأطفال بالجهاز. يحظر على الأطفال تنظيف هذا الجهاز أو عمل أي صيانة له بدون الإشراف عليهم.
 - ◆ تحذير: احرص على عدم انسداد فتحات التهوية الموجودة في كل من التجويف المخصص لوضع الثلجة أو الهيكل المضمن بها
 - ◆ تحذير: يحظر استخدام الأجهزة الميكانيكية أو أي وسيلة أخرى للإسراع من عملية إذابة الثلج. بخلاف تلك الموصى بها من قبل جهة التصنيع.
 - ◆ تحذير: يحظر تعريض دائرة سائل التبريد للتلف.
 - ◆ تحذير: يحظر استخدام أجهزة كهربائية داخل حجرات حفظ الأطعمة الموجودة بالثلاجة فيما عدا الأنواع الموصى بها من قبل جهة التصنيع
 - ◆ تحذير: قد لا تعمل أجهزة التبريد على وجه الخصوص ثلاجة الفريزر من النوع الأول بشكل متنسق (إمكانية إزالة الجليد من المحتويات أو أن تصبح درجة الحرارة دافئة جدا في حجرة الطعام المجمدة) عند وضعها لفترة طويلة من الوقت تحت الطرف البارد لنطاق درجات الحرارة التي تم تصميم جهاز التبريد من أجلها ؛
 - ◆ تحذير: ضرورة إبقاء المفاتيح بعيدا عن متناول الأطفال وليس بالقرب من جهاز التبريد بالنسبة للأبواب أو الأغطية المزودة بأقفال ومفاتيح، وذلك للحيلولة دون حبس الأطفال في الداخل.
 - ◆ تحذير: يتطلب سائل التبريد المستخدم في جهازك ومواد العزل إجراءات طرح خاصة للتخلص منها.
 - ◆ تحذير: عند تحديد مكان الجهاز، احرص على ألا يكون سلك الطاقة عالقاً أو تالفاً
 - ◆ تحذير: لا تضع العديد من مخارج المقبس المحمولة أو مصادر إمداد الطاقة المحمولة في الجزء الخلفي من الجهاز
- يسمح للأطفال الذين تتراوح أعمارهم من 3 إلى 8 سنوات بتحميل وتفريغ أجهزة التبريد.

لتجنب تلوث الطعام ، يرجى الالتزام بالتعليمات التالية:

- ◆ يمكن أن يؤدي فتح الباب لفترات طويلة إلى ارتفاع كبير في درجة الحرارة في حجيرات الجهاز.
- ◆ قم بعملية تنظيف منتظم للأسطح التي يمكن أن تلامس الطعام وأنظمة الصرف التي يمكن الوصول إليها.
- ◆ قم بتنظيف خزانات المياه إذا لم يتم استخدامها لمدة 48 ساعة ، قم بغسل نظام المياه المتصل بإمدادات المياه إذا لم يتم سحب المياه لمدة 5 أيام.
- ◆ قم بتخزين اللحوم والأسماك النيئة في أوعية مناسبة في الثلجة ، بحيث لا تتلامس مع الأطعمة الأخرى أو تقطر عليها.
- ◆ تعتبر حجيرات الطعام المجمدة ذات النجمتين مناسبة لتخزين الطعام المجمد مسبقاً ، وتخزين أو صنع الآيس كريم وصنع مكعبات الثلج.
- ◆ الحجيرات ذات النجوم الواحدة والإثنتين والثلاثة نجوم غير مناسبة لتجميد الأطعمة الطازجة.
- ◆ في حالة ترك جهاز التبريد فارغاً لفترات طويلة ، قم بإيقاف تشغيله ، وإذابة الثلج ، ونظفه ، وجففه ، واطرك الباب مفتوحاً وذلك لتجنب تشكل العفن داخل الجهاز.

التوصيل الكهربائي

تحذير

- تم تجهيز سلك التيار الكهربائي لهذا الجهاز بمقبس يتوافق مع مأخذ الحائط القياسية وذلك للتقليل من احتمالية حدوث صدمة كهربائية.
- تحت أي ظرف من الظروف ، تأكد من تأريض سلك التيار الكهربائي.
- يتطلب جهاز الثلجة هذا مأخذاً كهربائياً قياسياً 220-240 فولت تيار متردد، 50 / 60 هرتز متصل بطرف أرضي.
- جهاز الثلجة هذا غير مصمم للاستخدام مع عاكس التيار الكهربائي.
- يجب إحكام تثبيت السلك خلف الجهاز وعدم تركه مكشوقاً أو متدلّياً وذلك لتجنب حدوث الإصابات العرضية.
- لا تقم أبداً بفصل الثلجة عن طريق سحب سلك التيار الكهربائي. احرص دائماً على إمساك القابس بإحكام ثم اسحبه من المأخذ بشكل مستقيم.
- لا تستخدم سلك إطالة مع هذا الجهاز. إذا كان سلك التيار الكهربائي قصيراً جداً ، فاستعن بفني كهربائي أو فني صيانة مؤهل لتركيب مقبس كهربائي بالقرب من الجهاز. يمكن أن يؤثر استخدام سلك الإطالة سلباً على أداء الجهاز.
- قد يؤدي الاستخدام غير الصحيح للقابس الأرضي إلى خطر التعرض لصدمة كهربائية. في حالة تلف سلك التيار الكهربائي ، قم باستبداله من قبل مركز صيانة معتمد.

نطاق المناخ

تتوفر المعلومات حول النطاق المناخي للجهاز على لوحة التصنيف. يشير إلى درجة الحرارة المحيطة (أي درجة حرارة الغرفة التي يعمل فيها الجهاز) يكون تشغيل الجهاز هو الأمثل (مناسب)

نطاق المناخ	درجة الحرارة المحيطة المسموح بها
SN	من + 10 درجة مئوية إلى + 32 درجة مئوية
T	من + 16 درجة مئوية إلى + 32 درجة مئوية
ST	من + 16 درجة مئوية إلى + 38 درجة مئوية
T	من + 16 درجة مئوية إلى + 43 درجة مئوية

ملاحظة: نظرًا للقيم الحدية لنطاق درجة الحرارة المحيطة لفئات المناخ التي تم تصميم جهاز التبريد من أجلها وحقيقة أن درجات الحرارة الداخلية يمكن أن تتأثر بعوامل مثل موقع جهاز التبريد ودرجة الحرارة المحيطة وتكرار فتح الباب ، قد يكون من الضروري تغيير إعداد أي جهاز للتحكم في درجة الحرارة لمراعاة هذه العوامل ، إذا كان ذلك مناسبًا.

ملاحظة: عند تشغيل الجهاز في بيئة غير مناسبة من حيث نوع المناخ المحدد (أي خارج نطاق درجات الحرارة البيئية المحددة)، قد لا يتمكن الجهاز من الحفاظ على درجات الحرارة المرغوبة في الحجرة.



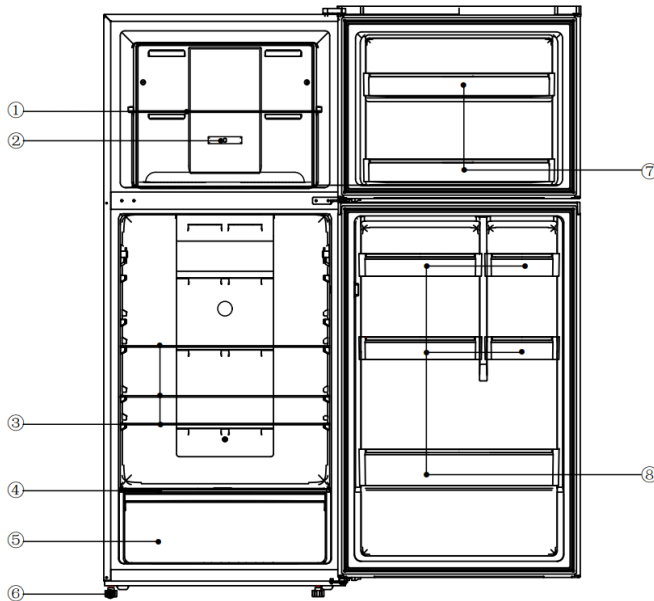
الأطفال

إذا كانت ثلاجتك مجهزة بطفل، يُرجى الاحتفاظ بالمفتاح بعيدًا عن متناول الأطفال وبعيدًا عن مكان الجهاز لتجنب حبس الأطفال. عند التخلص من ثلاجة قديمة، يجب كسر أي أقفال أو مشابك قديمة كإجراء وقائي.

خالي من الفريون

يتم استخدام سائل التبريد الخالي من الفريون (R600a) ومادة العزل الرغوي (سيكلوبنتان) الملائمة للبيئة في الثلاجة، والتي لا تسبب أي ضرر لطبقة الأوزون وتترك أثرًا ضئيلاً جدًا على الاحتباس الحراري العالمي. مادة R600a قابلة للاشتعال، وتكون محكمة الإغلاق في نظام التبريد ولا تتسرب خلال الاستخدام العادي. ولكن في حالة تسرب غاز التبريد بسبب تلف دائرة التبريد ، تأكد من إبقاء الجهاز بعيدًا عن اللهب المكشوف وفتح النوافذ للتهوية في أسرع وقت ممكن. ولكن في حالة تسرب غاز التبريد بسبب تلف دائرة التبريد ، تأكد من إبقاء الجهاز بعيدًا عن اللهب المكشوف وفتح النوافذ للتهوية في أسرع وقت ممكن.

2. سمات المنتج



الرقم	الشرح
1	رف المجمد
2	مفتاح التحكم بدرجة حرارة الفريزر
3	أرفف الثلاجة
4	غطاء درج الخضروات
5	درج الخضروات
6	أقدام قابلة للتعديل
7	أرفف المجمد
8	أرفف الثلاجة

نظرًا للابتكار التكنولوجي ، قد لا تكون أوصاف المنتج في هذا الدليل متوافقة تمامًا مع الثلاجة الخاصة بك. التفاصيل تتوافق مع العنصر المادي.

3. الإجراءات الأولية لبدء الإستعمال

مكان التركيب

1. شروط التهوية

يجب أن يكون المكان الذي تختاره لتركيب الثلاجة جيد التهوية ويحتوي على أقل كمية من الهواء الساخن. لا تضع الثلاجة بالقرب من مصدر حرارة مثل الموقد أو الغلاية، وتجنب تعريضها لأشعة الشمس المباشرة، وذلك لضمان تأثير التبريد وتوفير استهلاك الطاقة. لا تضع الثلاجة في مكان رطب، حتى تتجنب الصدأ وتسرب الكهرباء. يجب أن يكون نتيجة كمية الفريون المشحنة في الثلاجة مقسومة على المساحة الإجمالية للغرفة التي يتم تركيب الثلاجة فيها أقل من 8 غرام / متر مكعب.

ملاحظة: يمكن العثور على كمية الفريون المشحنة للثلاجة على لوحة تصنيف الجهاز.

2. مساحة تبديد الحرارة

عند تشغيل الثلاجة، تنتج حرارة تتبدد إلى البيئة المحيطة بها. لذا، يجب ترك مساحة فارغة على الأقل 30 مم في الجانب العلوي، أكثر من 100 مم على كلا الجوانب، وأكثر من 50 مم في الجانب الخلفي للثلاجة.

الأبعاد بالمليمتر

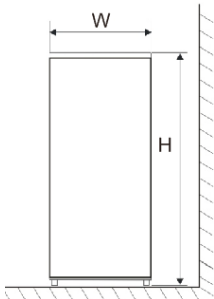


Fig. 1

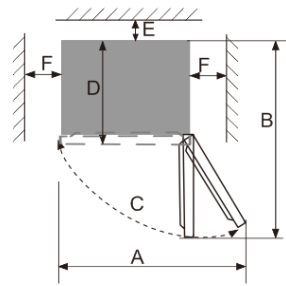


Fig. 2

W	D	H	A	B	C(°)	E	F
700	700	1680	1147	1359	130±5	50	100

ملاحظة: الشكل 1، الشكل 2 مرفقين فقط كرسوم تخطيطية لمتطلبات حجم المساحة الخاصة بالمنتج.

ضبط استواء الثلاجة

ضع الثلاجة على أرضية صلبة ومستوية للحفاظ على استقرارها، وإلا فقد تتسبب في حدوث الاهتزاز والضجيج. عند وضع الثلاجة على مواد أرضية مثل السجاد أو الحصيرة أو البولي فينيل كلورايد، يجب وضع ألواح دعم صلبة تحت الثلاجة لمنع تغير اللون بسبب تبديد الحرارة.

يجب الحفاظ على فتحات التهوية خالية من العوائق حول الجهاز أو في هيكل مدمج.

الإجراءات الأولية لبدء الإستعمال

1. توقيت الوقوف و الاستقرار

بعد تركيب الثلاجة بشكل صحيح وتنظيفها جيداً، يجب عدم تشغيلها فوراً. يُنصح بانتظار مدة لا تقل عن ساعة واحدة بعد التركيب قبل تشغيل الثلاجة، لضمان عملها السليم.

2. التنظيف

تأكد من وجود القطع الإضافية داخل الثلاجة وامسح الداخل باستخدام قطعة قماش ناعمة.

3. تشغيل الثلاجة

أدخل القابس في مقبس صلب لتشغيل الضاغط. بعد مرور ساعة واحدة، قم بفتح باب الفريزر. إذا انخفضت درجة الحرارة بشكل واضح داخل حجرة الفريزر، فهذا يشير إلى أن نظام التبريد يعمل بشكل طبيعي.

4. تخزين الطعام

بعد مضي فترة من تشغيل الثلاجة، يتم التحكم في درجة حرارتها الداخلية تلقائياً وفقاً لإعدادات درجة الحرارة التي يحددها المستخدم. بمجرد تبريد الثلاجة بشكل كامل، يمكن وضع الأطعمة فيها، وعادة ما يستغرق 2-3 ساعات لتبريدها تماماً. في فصل الصيف، عندما تكون درجة

الحرارة مرتفعة، يستغرق أكثر من 4 ساعات لتبريد الأطعمة بشكل كامل (حاول فتح باب الثلاجة أقل قدر ممكن قبل أن تبرد درجة الحرارة الداخلية).



إذا تم تثبيت الثلاجة في مكان رطب، تأكد من التحقق مما إذا كانت الأسلاك الأرضية ومفتاح الفصل التسريبي يعملان بشكل طبيعي. إذا تسببت الاهتزازات في إصدار أصوات ضجيج بسبب اتصال الثلاجة بالجدار، أو إذا أسودى الجدار بسبب تيار الهواء حول الضاغط، قم بنقل الثلاجة بعيداً عن الجدار. قد يتسبب تشغيل الثلاجة في إصدار ضوضاء أو فوضى في الهوائى المحمولة، والهوائى الأرضية، وأجهزة استقبال الراديو، وأجهزة التلفزيون المحيطة بها، لذا حاول أن تبقى الثلاجة بأقصى مسافة ممكنة عن تلك الأجهزة في مثل هذه الحالة.

الوظائف

1.1 ضبط درجة الحرارة

اضغط على زر الحرارة لضبط درجة الحرارة. بعد ضبط درجة الحرارة على المستوى المتوقع، ستبدأ الإعدادات بالعمل إذا لم يتم أي عملية مفتاحية إضافية خلال 5 ثوانٍ، وسيتم تشغيل المستوى المطابق على الفور. تتكون دورة ضبط مستوى الحرارة من التسلسل التالي: "5-6-8-2-4-5".

1.2 التبريد السريع

(1) كما يتم تبريد غرفة الثلاجة بسرعة، يحدث الأمر نفسه لدرجة حرارة الفريزر لضمان الحفاظ على الطعام بنكهته وقيمته الغذائية. يمكن الاستفادة من وظيفة التبريد السريع لمدة تصل إلى 30 ساعة. بعد ذلك، تنتهي الوظيفة تلقائياً وسيعود مستوى درجة الحرارة إلى الإعداد السابق قبل تفعيل وظيفة التبريد السريع.

(2) كيفية الدخول إلى وظيفة التبريد السريع

اضغط على زر الوضع حتى يومض رمز التبريد السريع. في غضون 5 ثوانٍ، إذا لم يتم إجراء المزيد من عمليات التشغيل الرئيسية، فسيظل رمز التبريد السريع ثابتاً لإكمال الإعداد.

(3) الخروج من وظيفة التبريد السريع

بعد 30 ساعة من التشغيل، سيتم إنهاء وظيفة التبريد السريع تلقائياً.

ضمن وظيفة التبريد السريع، اضغط على زر الوضع حتى يومض رمز الذكاء. في غضون 5 ثوانٍ، إذا لم يتم إجراء المزيد من عمليات التشغيل الرئيسية، فسيتم الدخول إلى وظيفة الذكاء والخروج من وظيفة التبريد السريع.

في ظل وظيفة التبريد السريع، اضغط على مفتاح الحرارة لضبط درجة الحرارة إلى المستوى المتوقع. خلال 5 ثوانٍ، إذا لم يتم القيام بمزيد من عمليات الضغط على المفاتيح، سيتم دخول إلى وظيفة التحكم في درجة الحرارة المقابلة والخروج من وظيفة التبريد السريع.

1.3 الذكاء

(1) تدخل حجرة الثلاجة في وضع الذكاء، وستقوم المنتجات بضبط درجة الحرارة في الحجرة تلقائياً وفقاً لرصد درجة الحرارة في الثلاجة ودرجة الحرارة المحيطة في الوقت الفعلي، لضمان الحفاظ على العناصر الغذائية في الثلاجة بحالة طازجة ولفترة طويلة.

(2) كيفية الوصول إلى وظيفة الذكاء

اضغط على زر الوضع حتى يومض رمز الذكاء. خلال 5 ثوانٍ، إذا لم يتم تنفيذ أي عملية أخرى على الأزرار، سيبقى رمز الذكاء ثابتاً لإكمال الإعداد.

(3) الخروج من وظيفة الذكاء

في وضع الذكاء، اضغط على زر الوضع حتى يومض رمز التبريد السريع. إذا لم يتم أي عملية مفتاحية إضافية خلال 5 ثوانٍ، ستدخل وظيفة التبريد السريع وستخرج من وظيفة الذكاء.

تحت وظيفة الذكاء، قم بالضغط على مفتاح الحرارة لضبط درجة الحرارة المتوقعة. إذا لم يتم القيام بأي عمليات أخرى خلال 5 ثوانٍ، سيتم الانتقال إلى عملية التحكم في درجة الحرارة المناسبة والخروج من وظيفة الذكاء.

قفل حماية ضد عبث الأطفال

عند تمكين وظيفة قفل الأطفال ، لا تتعرض درجة الحرارة والوظيفة لأي تغيير لمنع سوء التشغيل.

في حالة عدم تشغيل المفتاح خلال 3 دقائق ، سيتم تمكين وظيفة قفل الأطفال تلقائيًا.

الخروج من وظيفة القفل ضد عبث الأطفال يدويًا

اضغط واستمر في الضغط على مفتاح الحرارة (لمدة 3 ثوانٍ)، ثم ستم إلغاء وظيفة قفل الطفل.

تنبيه فتح الباب

في حالة فتح باب الثلاجة لأكثر من 3 دقائق، سيتم إصدار إنذار مستمر بواسطة الجرس، ويمكن إيقافه عند الضغط على أي مفتاح، ولكنه سيتم استعادته بعد 3 دقائق إذا استمر الباب مفتوحًا. لن يتم إلغاء الإنذار حتى يتم إغلاق باب الثلاجة.

ذاكرة انقطاع التيار الكهربائي

في حالة انقطاع التيار الكهربائي، ستحتفظ الثلاجة بحالة التشغيل التي تم ضبطها قبل انقطاع التيار عند استعادة التيار الكهربائي.

تأخير تشغيل بعد عودة التيار الكهربائي

بغرض حماية ضاغط الثلاجة من التلف في حالة حدوث انقطاع قصير للكهرباء (أي أقل من 5 دقائق)، لن يتم تشغيل الضاغط فوراً بعد استعادة التيار الكهربائي.

تنبيه الأعطال

عندما يواصل مؤشر ضوء التروس 2 و 5 أو 8 وميضه، يعني ذلك حدوث عطل في الثلاجة، يُرجى الاتصال بفريق خدمة ما بعد البيع للحصول على صيانة منزلية في أسرع وقت ممكن.

عند فشل التواصل، سيومض مؤشر التروس "4" لإطلاق التنبيه.

عند حدوث عطل في مستشعر التبريد، سيومض مؤشر التروس "6" لإطلاق التنبيه.

عند حدوث عدة أعطال في نفس الوقت، ستومض مؤشرات الأعطال المقابلة في نفس الوقت.

ضبط درجة حرارة الفريزر

1. عندما يكون وضع درجة الحرارة ثابتًا، قم بضبط عصا التحكم في التهوية من اليسار إلى اليمين، حيث يؤدي ذلك إلى زيادة درجة حرارة الثلاجة وانخفاض درجة حرارة الفريزر.

2. عندما يكون وضع درجة الحرارة ثابتًا، قم بضبط عصا التحكم في التهوية من اليمين إلى اليسار، حيث يؤدي ذلك إلى انخفاض درجة حرارة الثلاجة وزيادة درجة حرارة الفريزر.

3. يُنصح بضبط عصا التحكم في التهوية في وضع الوسط. عندما يحتاج المستخدم إلى درجة حرارة أقل في الفريزر، قم بضبط عصا التحكم في التهوية إلى اليمين بشكل مناسب، حيث ستتنخفض درجة حرارة الفريزر وترتفع درجة حرارة الثلاجة. عندما تصل درجة الحرارة إلى المستوى المطلوب، قم بضبط عصا التحكم في التهوية إلى وضع الوسط مرة أخرى في الوقت المناسب.

يجب استخدام لوحة التحكم في الثلاجة وعصا التحكم في التهوية معًا

أدناه هو نطاق درجات الحرارة عند وضع مؤشر الفريزر في وضع الوسط:

إعداد التروس	2	4	5	6	8
درجة مئوية	3-0	5-2	6-3	7-4	9-6

ضبط وتعديل درجة الحرارة			
ملاحظات	موضع قضيب تنظيم الهواء الموصى به	إعداد الوضع الموصى به على لوحة العرض	بيئة الإستعمال
<p>(1) يوصى بالتعيين في الوضع الأوسط.</p> <p>(2) يمكن ضبط أوضاع درجة الحرارة على النحو الموصى به في الجدول الأيسر في حالة التغيير إلى درجة الحرارة المحيطة حول التلاجة</p>	<p>MIN FREEZER MA COOLEST COLDEST MAX REFRIGERATOR MI RECOMMEND TEMP.CONTROL</p>	<p>NO Frost 8 6 5 4 2 MODE TEMP 3s to unlock</p>	أكثر من 35 درجة مئوية
	<p>MIN FREEZER MAX COOLEST COLDEST MAX REFRIGERATOR MIN RECOMMEND TEMP.CONTROL</p>	<p>NO Frost 8 6 5 4 2 MODE TEMP 3s to unlock</p>	بين 16 إلى 35 درجة مئوية

			<p>أقل من 16 درجة مئوية</p>
--	--	---	-----------------------------

4. إرشادات لأغراض حفظ وتخزين الأطعمة

احتياطات الاستعمال

- ◆ قد لا يعمل الجهاز باستمرار (هناك احتمال لإزالة الجليد أو أن تصبح درجة الحرارة دافئة جدا في حجرة الطعام المجمدة) عند وضعه لفترة طويلة من الوقت أقل من الحد البارد لنطاق درجة الحرارة الذي تم تصميم جهاز التبريد من أجله
- ◆ يتم توفير معلومات نطاق المناخ الخاص بالجهاز على لوحة التصنيف.
- ◆ يمكن أن تتأثر درجة الحرارة الداخلية بعوامل مثل موقع الثلاجة، درجة الحرارة المحيطة، وتكرار فتح الباب، وإذا تطلب الأمر، يجب إصدار تحذير بأنه قد يكون هناك حاجة لتعديل إعداد أي جهاز تحكم في درجة الحرارة لتأخذ في الاعتبار هذه العوامل.
- ◆ لا ينبغي تخزين المشروبات الغازية في حجرة التجميد أو الحجرة ذات الحرارة المنخفضة، ويجب تجنب استهلاك بعض المنتجات مثل الأطعمة المجمدة بشكل قوي جداً.

مكان تخزين المواد الغذائية

نظراً لدوران الهواء البارد في الثلاجة ، تختلف درجة حرارة كل منطقة في الثلاجة ، لذلك يجب وضع أنواع مختلفة من الطعام في مناطق مختلفة.

حجرة الطعام الطازج مناسبة لتخزين مثل هذه الأطعمة التي لا تحتاج إلى تجميدها ، والأطعمة المطبوخة ، والبييرة ، والبيض ، وبعض التوابل التي تحتاج إلى حفظ بارد ، والحليب ، وعصير الفاكهة ، وما إلى ذلك. الخضار والفواكه وغيرها.

حجرة التجميد مناسبة لتخزين الآيس كريم والأطعمة المجمدة والأطعمة التي يجب حفظها لفترة طويلة.

استخدام حجرة الطعام الطازجة

قم بضبط درجة حرارة حجرة تخزين الطعام الطازجة بين 2 درجة مئوية إلى 8 درجة مئوية، وقم بتخزين الأطعمة التي تخطط لتخزينها لفترة قصيرة أو التي ترغب في تناولها في أي وقت في حجرة الطعام الطازجة.

- رف الثلجة: عند إزالة الرف، قم برفعه أولاً، ثم اسحبه للخارج؛ وعند تركيب الرف، ضعه في مكانه قبل وضعه أسفل (بالنسبة للرف ذو القسمين، ادفع القسم الأول إلى الطرف الخلفي، ثم اسحب القسم الثاني للخارج). حافظ على توجيه الشفة الخلفية للرف لأعلى لمنع الأطعمة من ملامسة حائط الثلجة. عند إخراج الرف أو وضعه، قم بمسكه بإحكام وتعامل معه بحذر لتجنب التلف.

- صندوق الخضروات: اسحب صندوق الخضروات للوصول إلى الطعام. بعد استخدام أو تنظيف غطاء صندوق الخضروات، تأكد من وضعه مرة أخرى على الصندوق، حتى لا يتأثر درجة الحرارة الداخلية لصندوق الخضروات.

استخدام قضيب تنظيم الرطوبة في صندوق الخضروات

يتم استخدام قضيب تنظيم الرطوبة للحفاظ على الرطوبة داخل صندوق الخضروات، للحفاظ على الخضروات والفواكه الطازجة المخزنة بداخله.

- عندما يتم ضبط قضيب تنظيم الرطوبة على الجانب الأيمن، مع وجود المزيد من الثقوب المكشوفة، يمكن الحفاظ على الرطوبة الداخلية لصندوق الخضروات عند المستوى المنخفض.

- عندما يتم ضبط قضيب تنظيم الرطوبة على الجانب الأيسر، مع وجود ثقوب أقل مكشوفة، يمكن الحفاظ على الرطوبة الداخلية لصندوق الخضروات على مستوى عالٍ.

كيفية استخدام صندوق صنع الثلج:

قم بوضع صندوق صنع الثلج في الجزء العلوي من حجرة التجميد، حتى يتجمد الثلج في أقرب وقت ممكن.

تحذيرات لتخزين الطعام:

من الأفضل تنظيف الأطعمة وتجفيفها جيداً قبل تخزينها داخل الثلجة. قبل وضع الأطعمة في الثلجة، من الأفضل أن تُغلف بشكل جيد لمنع تبخر الماء والحفاظ على الفواكه والخضروات الطازجة، بجانب الحد من انتقال الروائح غير المرغوب فيها.

لا تقم بوضع كمية كبيرة أو أطعمة ثقيلة داخل الثلجة. حافظ على مسافة كافية بين الأطعمة؛ إذا كانت متقاربة جداً، قد يتعطل تدفق الهواء البارد مما يؤثر على قدرة التبريد. تجنب تخزين كميات زائدة من الطعام أو الأطعمة الثقيلة لتجنب تحطيم الرفوف. عند تخزين الأطعمة، ابق مسافة بينها وبين الجدران الداخلية للثلجة. كما عليك تجنب وضع الأطعمة الغنية بالماء قرب الجدار الخلفي للثلجة لكي لا تتجمد على الجدران الداخلية.

تصنيف تخزين الأطعمة: يجب تخزين الأطعمة وفقاً لفئاتها، حيث يتم وضع الأطعمة التي تتناولها يومياً في الجزء الأمامي من الرف، وذلك ليتم اختصار مدة فتح الباب وتجنب فساد الطعام بسبب انتهاء صلاحيته.

نصائح لتوفير الطاقة: قم بترك الطعام الساخن ليبرد إلى درجة حرارة الغرفة قبل وضعه في الثلجة. ضع الأطعمة المجمدة في الجزء المخصص للأطعمة الطازجة للتدوير، حيث يمكن استخدام درجة حرارة الأطعمة المجمدة لتبريد الأطعمة الطازجة وبالتالي توفير الطاقة.

تخزين الفواكه والخضروات:

في حالة استخدام أجهزة التبريد التي تحتوي على حجرة باردة، يجب أن يتم ذكر أن بعض أنواع الخضروات والفواكه الطازجة حساسة للبرودة وبالتالي غير مناسبة للتخزين في هذا النوع من الحجرة.

استخدام حجرة تخزين الأطعمة المجمدة:

يتم التحكم في درجة حرارة الفريزر بقيمة أقل من -18 درجة مئوية، ومن المستحسن تخزين الطعام للحفاظ لفترات طويلة في حجرة التجميد، ولكن يجب الالتزام بالمدة المشار إليها على التغليف الخاص بالطعام.

تستخدم أدرج الفريزر لتخزين المواد الغذائية التي تحتاج إلى التجميد. يجب تقطيع الأسماك واللحوم كبيرة الحجم إلى قطع صغيرة وتعبئتها في أكياس حفظ طازجة قبل توزيعها بالتساوي داخل أدرج الفريزر

◆ اترك الأطعمة الساخنة تبرد حتى تصل إلى درجة حرارة الغرفة قبل وضعها في حجرة الفريزر

◆ لا تضع وعاء زجاجي به سائل أو سائل مملح محكم الإغلاق في حجرة الفريزر، وذلك لتجنب الانفجار بسبب تمدد الحجم بعد تجميد السائل.

◆ قسّم الطعام إلى أجزاء صغيرة بشكل مناسب

◆ من الأفضل تغليف الطعام قبل تجميده، ويجب أن تكون أكياس التغليف جافة، لتجنب تجمد الأكياس معاً. يجب تغليف الأطعمة بمواد مناسبة مثل البلاستيك القوي وغير ذو طعم وممانع لنفاذ الهواء والماء، وأيضاً غير سامة وخالية من الملوثات، لتجنب التلوث المتبادل ونقل الروائح.

نصائح لشراء الأطعمة المجمدة:

1. عند شراء الأطعمة المجمدة، انظر إلى إرشادات التخزين الموجودة على التغليف. ستعرف مدة تخزين كل منتج مجمد وفقاً للتصنيف بالنجوم. وعادةً ما تشير الفترة الموجودة في الأمام إلى "أفضل تاريخ للاستخدام قبل ×".
2. تحقق من درجة حرارة خزانة الأطعمة المجمدة في المتجر الذي تشتري منه الأطعمة المجمدة.
3. تأكد من أن التغليف للأطعمة المجمدة في حالة مثالية.
4. قم دائماً بشراء المنتجات المجمدة في نهاية جولتك للتسوق أو زيارتك للسوبرماركت.
5. حاول أن تحتفظ بالأطعمة المجمدة معاً أثناء التسوق وعلى طريق العودة إلى المنزل، حيث سيساعد ذلك في الحفاظ على برودة الأطعمة.
6. لا تشتري الأطعمة المجمدة ما لم تكن تستطيع تجميدها على الفور. يمكن شراء أكياس معزولة خاصة من معظم السوبرماركت ومحلات الأجهزة. هذه الأكياس تحافظ على بقاء الأطعمة المجمدة باردة لفترة أطول.
7. بالنسبة لبعض الأطعمة، قد لا يكون هناك حاجة لفك الثلج قبل الطهي. يمكن إضافة الخضروات والمعكرونة مباشرة إلى الماء المغلي أو طهيها بالبخار. يمكن وضع الصلصات والشوربات المجمدة في قدر وتسخينها بلطف حتى تذوب.
8. استخدم أطعمة عالية الجودة وتعامل معها بأقل قدر ممكن من التلاعب. عند تجميد الأطعمة في كميات صغيرة، ستستغرق وقتاً أقل للتجميد والذوبان.
9. حاول تقدير كمية الأطعمة التي ستجمدها. عند تجميد كميات كبيرة من الطعام الطازج، ضبط مفتاح التحكم في درجة الحرارة على وضع منخفض وخفض درجة حرارة الفريزر. ستساعد هذه الخطوة في تجميد الأطعمة بسرعة والحفاظ على نضارتها.

5 . نصائح للحاجات الخاصة

تحريك الثلجة/الفريزر

• الموقع

لا تضع الثلجة/الفريزر بالقرب من مصدر حرارة مثل الموقد أو الغلاية أو المشعاع. تجنب وضعها تحت أشعة الشمس المباشرة في المباني الخارجية أو غرف الاستراحة.

• التسوية

تأكد من تسوية الثلجة/الفريزر باستخدام قدمي التسوية الأماميتين. إذا لم تكن مستوية، فسيؤثر ذلك على أداء الختم العازل لباب الثلجة/الفريزر، أو حتى قد يؤدي إلى فشل تشغيلها.

بعد وضع الثلجة/الفريزر في الموضع المناسب، انتظر 4 ساعات قبل استخدامها للسماح للمبرد بالاستقرار.

• التركيب

لا تغطي أو تعترض فتحات أو شبكات التهوية في جهازك.

عندما تكون بعيداً لفترة طويلة

• إذا لم يتم استخدام الجهاز لعدة أشهر، قم بإيقاف تشغيله أولاً، ثم قم بفصل القابس من مقبس الحائط.

• قم بإخراج جميع الأطعمة.

• نظف الداخل جيداً وجففه تماماً. لمنع الروائح الكريهة ونمو العفن، اترك الباب مفتوحاً: قم بتثبيتته مفتوحاً أو قم بإزالة الباب إذا لزم الأمر.

• قم بوضع الجهاز المنظف في مكان جاف ومهوى وبعيداً عن مصدر الحرارة، وضع الجهاز بشكل سلس، ولا تضع أشياء ثقيلة فوقه.

• يجب ألا يكون الجهاز في متناول الأطفال وذلك لتجنبهم عبثهم به.

6. الصيانة والرعاية

قبل البدء في التنظيف، قم بفصل قابس الكهرباء أولاً. لا تقم بتوصيل أو فصل القابس بيد مبللة، حيث يوجد خطر الصعق الكهربائي والإصابة. تجنب سكب الماء مباشرة على الثلاجة لتجنب الصدأ وتسرب الكهرباء وحدوث حوادث. كما يجب تجنب تمديد اليدين إلى أسفل الثلاجة، حيث يمكن أن تتعرض للخدش بسبب حواف المعدن الحادة.



التنظيف الداخلي والتنظيف الخارجي

تنسب بقايا الطعام في الثلاجة في إنتاج روائح كريهة، لذا يجب تنظيف الثلاجة بانتظام. يتم تنظيف جزء الأطعمة الطازجة عادة مرة في الشهر. قم بإزالة جميع الرفوف وصندوق الفاكهة وحاملات الزجاجات والألواح الغطاء والأدراج وما إلى ذلك، وقم بتنظيفها باستخدام منشفة ناعمة أو إسفنج مبللة بالماء الدافئ أو المنظف المحايد.

تخلص من الغبار المتراكم على اللوحة الخلفية والألواح الجانبية للثلاجة بانتظام.

بعد استخدام المنظف، تأكد من غسله بالماء النظيف، ثم جففه بواسطة منشفة جافة.

لا تستخدم فرشاة بشعيرات خشنة أو فرشاة من الأسلاك الفولاذية أو مواد منظفة أو مسحوق صابون أو مواد قلوية أو بنزين أو جازولين أو مواد حمضية أو ماء ساخن وغيرها من المواد القابلة للتآكل أو الذوبان لتنظيف سطح الخزانة وحشية الباب والأجزاء الديكورية البلاستيكية وما إلى ذلك، حتى لا تتعرض للتلوث.



امسح بعناية حشية الباب وجففها، ونظف التجويف باستخدام عود خشبي ملفوف بخيط قطني. بعد التنظيف، قم بتثبيت الزوايا الأربعة لحشية الباب أولاً، ثم قم بتضمينها مقطعا تلو الآخر في أخدود الباب.

انقطاع التيار الكهربائي أو تعطل نظام التبريد

• اعتني بالأطعمة المجمدة في حالة عدم تشغيل جهاز التبريد لفترة طويلة (مثل انقطاع التيار الكهربائي أو فشل نظام التبريد).

• حاول أن تفتح باب الثلاجة بأقل قدر ممكن، وبهذه الطريقة يمكن الاحتفاظ بالطعام بأمان وطازجة لساعات حتى في فصل الصيف الحار.

• إذا تلقيت إشعارًا بانقطاع التيار الكهربائي مقدماً :

1) اضبط مقبض الثرموستات على الوضع العالي قبل ساعة واحدة، بحيث يتم تجميد الأطعمة بالكامل (لا تقم بتخزين طعام جديد خلال هذا الوقت!). قم بإعادة وضع درجة الحرارة إلى الإعداد الأصلي عندما يصبح مصدر الطاقة طبيعيًا في الوقت المناسب.

2) يمكنك أيضًا صنع الثلج بوعاء مانع لتسرب الماء، ووضعه في الجزء العلوي من الفريزر، وذلك لإطالة وقت تخزين الطعام الطازج

ملاحظة: بمجرد استخدام الثلاجة، من الأفضل استخدامها بشكل مستمر؛ وفي ظل الظروف العادية، لا تتوقف عن استخدامه، حتى لا يؤثر على عمر الخدمة.



إزالة الجليد

تم تصميم هذا الجهاز بوظيفة إذابة الجليد تلقائيًا، وبالتالي لا داعي لإذابة الثلج يدويًا.

تغيير المصباح

يتم استخدام مصباح LED في الثلاجة للإضاءة، والتي تتميز باستهلاك منخفض للطاقة وعمر خدمة طويل. في حالة وجود أي خلل، يرجى الاتصال بموظفي ما بعد البيع لزيارة الخدمة. لا يمكن استبدال المصابيح إلا من قبل الشركة المصنعة

التحقق من السلامة بعد الصيانة

هل سلك التيار الكهربائي متشقق أو تالف؟

هل قابس الطاقة مُدخَل بإحكام في المقبس؟

هل قابس الطاقة ساخن بشكل غير طبيعي؟

تنويه: قد ينتج عن تلف أو تلوث سلك الكهرباء والقابس بواسطة الغبار حدوث حوادث صدمة كهربائية أو حرائق. في حالة وجود أية نتائج غير طبيعية، يرجى فصل قابس الكهرباء عن مصدر الطاقة والتواصل مع البائع.

7. تحليل وإصلاح الأعطال البسيطة

بالنسبة للأعطال الصغيرة التالية، ليس من الضروري أن يقوم فني الصيانة بإصلاح كل عطل؛ يمكنك محاولة حل المشكلة بنفسك.

الحالة	الجمركي	الحلول
<ul style="list-style-type: none"> ◆ الجهاز لا يقوم بالتبريد بشكل كامل 	<ul style="list-style-type: none"> ◆ هل تم فصل قابس الكهرباء؟ ◆ هل القواطع والصمامات الكهربائية تالفة؟ ◆ هل هناك انقطاع في التيار الكهربائي أو انقطاع في الخط؟ ◆ بين تم تركيب الثلاجة؟ هل وضعت في الشرفات، أو الكراجات، أو غرف التخزين وغيرها من الأماكن التي تكون درجة حرارتها المحيطة أقل من 10 درجات مئوية؟ 	<ul style="list-style-type: none"> ◆ قم بإعادة توصيل القابس. ◆ افتح الباب وتحقق مما إذا كانت اللبنة مضاعة. ◆ هل هناك انقطاع في التيار الكهربائي أو انقطاع في الخط؟ ◆ قم بتثبيت الثلاجة في مكان محمي ودرجة حرارة المحيط تكون فوق 10 درجة مئوية. إذا تم تثبيت الثلاجة في درجة حرارة منخفضة جداً، فقد لا يعمل نظام التبريد الداخلي بشكل صحيح.
<ul style="list-style-type: none"> ◆ صدور ضوضاء بشكل غير طبيعي 	<ul style="list-style-type: none"> ◆ هل الثلاجة مستقرة ومستوية؟ ◆ هل الجزء الخلفي من الثلاجة يلامس الحائط؟ 	<ul style="list-style-type: none"> ◆ قم بضبط أقدام الثلاجة القابلة للتعديل. ◆ ابعاد الثلاجة عن الحائط.
<ul style="list-style-type: none"> ◆ ضعف كفاءة التبريد 	<ul style="list-style-type: none"> ◆ هل تضع الطعام الساخن أو كمية كبيرة جداً من الطعام؟ ◆ هل تقوم بفتح الباب بشكل متكرر؟ ◆ هل تقوم بتثبيت أكياس الطعام على الختم الخاص بالباب؟ ◆ هل الثلاجة معرضة لأشعة الشمس المباشرة أو قرب مصدر حرارة مثل الفرن أو الموقد؟ ◆ هل هناك تهوية جيدة للثلاجة؟ ◆ هل تم ضبط درجة الحرارة على وضعية عالية؟ 	<ul style="list-style-type: none"> ◆ ضع الطعام في الثلاجة عندما يصبح الطعام الساخن بارداً. ◆ قم بالتحقق من إغلاق الباب بشكل صحيح. ◆ قم بإبعاد الثلاجة عن مصدر الحرارة. ◆ تأكد من ترك مساحة فارغة لتهوية جيدة حول الثلاجة. ◆ قم بضبط درجة الحرارة على الوضع المناسب.
<ul style="list-style-type: none"> ◆ رائحة غريبة في الثلاجة 	<ul style="list-style-type: none"> ◆ هل هناك أي طعام فاسد؟ ◆ هل تحتاج إلى تنظيف الثلاجة؟ ◆ هل تقوم بتغليف الطعام ذو الروائح القوية؟ 	<ul style="list-style-type: none"> ◆ قم برمي الطعام الفاسد. ◆ قم بتنظيف الثلاجة. ◆ قم بتغليف الطعام ذو الروائح القوية.

ملاحظة: إذا لم تكن الوصفات المذكورة أعلاه مناسبة لحل المشكلة، فيرجى عدم تفكيك الجهاز وإصلاحه بنفسك. يمكن أن يتسبب القيام بالإصلاحات من قبل أشخاص غير متخصصين في حدوث إصابات أو خلل خطير. يُرجى التواصل مع المتجر المحلي الذي تم شراء المنتج منه. يجب أن يتم صيانة هذا المنتج بواسطة مهندس معتمد واستخدام قطع الغيار الأصلية فقط.



عند عدم استخدام الجهاز لفترات طويلة، يُرجى قطع التيار الكهربائي وتفريغ الثلاجة من جميع الأطعمة، وتنظيف الجهاز، وترك الباب مفتوحاً قليلاً لمنع حدوث روائح غير مرغوبة.

8. الشهادات

المعلومات الكهربائية

يجب تأريض هذا الجهاز الكهربائي

هذا المنتج مزود بمقبس مناسب لجميع المنازل المجهزة بمقابس مطابقة للمواصفات الحالية

إذا لم يكن القابس المناسب مناسباً لمنافذ المقبس لديك، فيجب قطعه والتخلص منه بعناية. لتجنب خطر الصدمة المحتملة، لا تدخل القابس المهمل في المقبس.

هذا المنتج يتوافق مع توجيهات المجموعة الاقتصادية الأوروبية.


9. تعليمات الاسترداد الآمنة

التخلص من الجهاز

الأجهزة القديمة لا تزال لها بعض القيمة الزائدة. يتطلب النهج الصديق للبيئة التأكد من إعادة تدوير المواد الخام الثمينة.

تحتاج السوائل المبردة المستخدمة في جهازك ومواد العزل إلى إجراءات خاصة للتعامل معها. تأكد من عدم وجود أي تلف في الأنابيب الخلفية للجهاز قبل التعامل معه.

يمكن الحصول على معلومات حديثة حول الخيارات المتاحة للتخلص من الأجهزة القديمة وتعبئة الأجهزة القديمة من خلال مكتب البلدية المحلي.

التخلص الصحيح من هذا المنتج	
<p>تشير هذه العلامة إلى أنه يجب عدم التخلص من هذا المنتج مع النفايات المنزلية العادية في جميع أنحاء الاتحاد الأوروبي. حتى لا يتسبب في الضرر المحتمل للبيئة أو الصحة البشرية بسبب التخلص غير المسيطر عنه للنفايات، يُرجى إعادة تدويره بشكل مسؤول لتعزيز إعادة استخدام الموارد المادية بطريقة مستدامة. لإرجاع الجهاز المستخدم الخاص بك، يُرجى استخدام أنظمة الإرجاع والتجميع المتاحة أو الاتصال بالبائع الذي تم شراء المنتج منه. يمكنهم استلام هذا المنتج وإعادته لإعادة التدوير بطريقة صديقة للبيئة.</p>	

تحذيرات بشأن التخلص من المنتج:

تحتوي مادة التبريد ومادة الرغوة السايكلوبنتان المستخدمة في الثلاجة على خواص قابلة للاشتعال. لذلك، عند التخلص من الثلاجة، يجب أن يتم حفظ الجهاز بعيداً عن أي مصدر للنيران وأن يتم استردادها من قبل شركة خاصة مؤهلة بدلاً من التخلص منها عن طريق الاحتراق، حتى لا يتسبب ذلك في إلحاق ضرر بالبيئة أو تسبب أي ضرر آخر.

عند التخلص من الثلاجة، قم بفك الأبواب وإزالة حشية الباب والرفوف، وضع الأبواب والرفوف في مكان مناسب لتجنب أي خطر على الأطفال.

للتواصل مع خدمة الدعم الفني، يُرجى زيارة موقعنا على الإنترنت: [/https://corporate.haier europe.com/en](https://corporate.haier europe.com/en)

في قسم "الموقع الإلكتروني"، اختر علامة المنتج الخاصة بك وبلدك. سيتم توجيهك إلى الموقع الخاص حيث يمكنك العثور على رقم الهاتف ونموذج الاتصال للتواصل مع خدمة الدعم الفني.

للحصول على مزيد من المعلومات حول المنتج، يُرجى الاطلاع على [/https://eprel.ec.europa.eu](https://eprel.ec.europa.eu) أو امسح رمز الاستجابة السريعة الموجود على ملصق الطاقة المرفق بالجهاز