

Bu ürünü seçtiğiniz için teşekkür ederiz. Günlük rutininiz için en iyi ev aletlerini ve sizin için ideal olan ürünü sunmaktan gurur duyuyoruz.

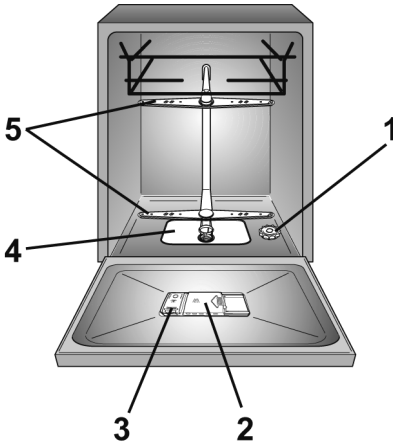
Cihazın doğru ve güvenli kullanımı ve etkili bakımla ilgili yararlı ipuçları konusunda bu kılavuzu dikkatle okuyun.



Bulaşık makinesini yalnızca bu talimatları dikkatle okuduktan sonra kullanın. Bu kılavuzu her zaman daha sonraki kullanıcıya vermek için iyi durumda tutun.

Cihazın bu talimat kılavuzu, garanti belgesi, servis merkezi adresi ve enerji tasarrufu etiketiyle verildiğini kontrol edin. Her ürün "seri numarası" olarak da adlandırılan, kapak içinde sağ üst tarafta bulunan garanti sertifikasında veya seri plakasında basılı benzersiz bir 16-basamaklı kodla tanımlanır. Bu kod ürünü kaydetmek için veya Teknik Yardım Merkezi'ne başvurduğunuzda gereken kullanmanız gereken bir çeşit ürüne özgü Kimlik kartıdır.

Şek. A



İçindekiler

1. GENEL GÜVENLİK KURALLARI
2. SU BAĞLANTISI
3. TUZUN DOLDURULMASI
4. ÜST SEPETİN AYARLANMASI (YALNIZCA BAZI MODELLERDE)
5. BULAŞIKLARIN YERLEŞTİRİLMESİ
6. TEST LABORATUARLARI İÇİN BİLGİLER
7. DETERJANIN KONULMASI
8. DETERJAN TÜRLERİ
9. PARLATICININ KONULMASI
10. FİLTRELERİ TEMİZLEME
11. PRATİK İPUÇLARI
12. CİHAZIN TEMİZLENMESİ VE BAKIMI
13. KONTROL PANELİNİN TANITILMASI
14. TEKNİK VERİLER
15. PROGRAM SEÇİMİ VE ÖZEL İŞLEVLER
16. PROGRAM KILAVUZU
17. SU KİREÇ ÇÖZÜCÜ ÜNİTESİ
18. SORUN GİDERME VE GARANTİ
19. ÇEVRE KOŞULLARI

1. GENEL GÜVENLİK KURALLARI

- Bu cihazlar evde ve benzer uygulamalarda kullanım için tasarlanmıştır:
 - Mağaza, ofis ve diğer çalışma ortamlarındaki personel mutfağı alanları;
 - Çiftlik evleri;
 - Otel, motel ve diğer konaklama tipi ortamlardaki müşteriler;
 - Pansiyon tipi mekanlar.

Bu cihazın ev ortamlarından veya tipik evle işlerinden farklı kullanımı, örneğin uzman veya eğitilmiş kullanıcılar tarafından ticari kullanımı yukarıdaki uygulamalara dahil edilmez. Cihaz yukarıdakinden farklı bir amaçla kullanılırsa cihazın ömrü kısalabilir ve üreticinin garantisini geçersiz kılabilir.

Cihazda bir hasar veya ev veya evle ilgili kullanımı (ev veya evle ilgili ortamda bulunsa bile) dışındaki kullanımdan kaynaklanan başka hasar veya kayıp yasalarca izin verildiği kadarıyla üretici tarafından hiçbir şekilde kabul edilmeyecektir.

● (AB pazarı için).

Cihaz, 8 yaş ve üzeri kişiler ve sınırlı fiziksel, duyuşsal veya zihinsel kapasiteye sahip kişiler

tarafından, ürün hakkında deneyim veya bilgi sahibi olmadan, yalnızca gözetim altında veya cihazın çalıştırılması ile ilgili talimat verildiğinde, olası risklerin farkında olarak güvenli bir şekilde kullanılabilir.

● (Ekstra AB pazarları için).

Bu cihaz, fiziksel, duyuşsal veya zihinsel yetenekleri azalmış veya deneyim ve bilgi eksikliği olan kişiler (çocuklar dahil) tarafından, cihazın güvenliğinden sorumlu bir kişi tarafından kullanımına ilişkin gözetim veya talimat verilmedikçe kullanılacak şekilde tasarlanmamıştır.

● Çocuklar cihazla oynamamaları için gözetim altında tutulmalıdır.

● 3 yaşındaki ve daha küçük çocuklar sürekli izlenmedikleri sürece uzak tutulmalıdır.

● Besleme kablosu hasarlıysa, üretici veya servis acentesinden temin edilebilen Özel bir kablo veya tertibat ile değiştirilmelidir.

● Su besleme bağlantısı için yalnızca cihazla sağlanan hortum setlerini kullanın (eski hortum setlerini yeniden kullanmayın).

● Su basıncı 0,08 MPa ve 0,8 MPa arasında olmalıdır.

- Halı veya kilimlerin, tabanı veya havalandırma açıklıklarından birini engellemediğinden emin olun.
- Kurduktan sonra cihaz fiş erişilebilir şekilde yerleştirilmelidir.
- Olası tehlikeleri (örn. takılma) önlemek için kapağı açıkken yatay konumda bırakmayın.
- Ürün hakkında daha fazla bilgi için veya teknik veri sayfasına bakmak için lütfen üreticinin web sitesine bakın.
- Maksimum yer ayarı sayısı için ürüne bağlı ilgili veri plakasına bakın.

Elektrik bağlantıları ve güvenlik talimatları

- Teknik ayrıntılar (besleme gerilimi ve güç girişi) ürün derece plakasında gösterilmiştir.
 - Elektrik sisteminin topraklı olduğundan ve yürürlükteki tüm yasalara uyduğundan ve priz in cihazın fişiyle uyumlu olduğundan emin olun.
- Üretici, makinenin topraklanmaması nedeniyle kişilere veya mala gelen herhangi bir hasardan dolayı herhangi bir sorumluluk kabul etmez.**
- Bulaşık makinesinin güç kablolarını ezmediğinden emin olun.

- Genel bir ilke olarak, adaptörler, çoklu priz ve/veya uzatma kabloları kullanılması önerilmez.



UYARI:

Cihaza zamanlayıcı gibi harici bir anahtarlama aygıtı vasıtasıyla güç verilmemeli ya da cihaz bir program tarafından düzenli olarak açılıp kapatılan bir devreye bağlanmamalıdır.

- Bulaşık makinesini temizlemeden veya bakım yapmadan önce, cihazın fişini prizden çıkarın ve su beslemesini kapatın.
- Makinenin fişini çıkarmak için elektrik kablосundan veya cihazdan tutarak çekmeyin.



UYARI:

Yıkama işlemi sırasında, su çok yüksek sıcaklıklara ulaşabilir.

- Cihazı şunlara maruz bırakmayın (yağmur, güneş vb.).
- Bulaşık makinesinin açık kapağı üzerine yaslanma veya oturma devrilmesine neden olabilir.
- Taşırken, bulaşık makinesini kapağından kaldırmayın, nakliye sırasında kesinlikle kapağı el arabasına dayamayın. Makineyi iki kişinin kaldırmasını öneririz.

- Bulaşık makinesi normal mutfak aletleri için tasarlanmıştır. Petrol, boya, çelik veya demir kalıntıları, aşındırıcı kimyasallar, asitler veya alkaliler bulaşık makinesinde yıkanmamalıdır.

- Evde su yumuşatma cihazı kuruluysa su yumuşatıcısına tuz eklemek gerekmez.

- Cihaz arızalanırsa veya düzgün çalışmamaya başlarsa cihazı kapatın, su beslemesini kapatın ve cihazı kurcalamayın. Onarım işi yalnızca Teknik Yardım Merkezi tarafından yapılmalı ve yalnızca orijinal yedek parçalar takılmalıdır. Bu talimata uyulmaması cihazın güvenliğini tehlikeye sokabilir.

- Ambalajdan çıkardıktan sonra makineyi taşımanız gerekiyorsa kapağın altından tutarak kaldırmaya çalışmayın. Kapağı biraz aralık bırakın ve makineyi üstten tutarak kaldırın.

CE işareti ile bu cihazın, Avrupa direktiflerine uygunluğunun ve yasa tarafından belirlenmiş güvenlik, sağlık ve çevresel gerekliliklerin yerine getirilmesinin bize ait olduğunu kabul ediyoruz.

**UYARI:**

Bıçaklar ve keskin uçlu diğer aletler sepete sivri uçları aşağı bakacak şekilde veya yatay konumda yerleştirilmelidir.

Kurulum

- Rimuovere tutti gli elementi che compongono l'imballaggio.

**UYARI:**

Ambalaj malzemelerini çocuklardan uzak tutun.

- Bulaşık makinesi hasar gördüyse kurmayın veya kullanmayın.
- Ürünle sağlanan talimatları izleyin.

**UYARI:**

(yalnızca yerleşik ve yarı tümleşik modeller)

Ürünle birlikte verilen "MONTAJ İÇİN TEKNİK NOTLAR"a göre tüm montaj işlemleri yapılmadan bulaşık makinesini elektrik şebekesine bağlamayın.



UYARI:

(yalnızca yerleşik ve yarı t mleşik modeller)
 n panel tamamen kurulana kadar bulařık makinesini elektrik řebekesine baęlamayın. Aksi takdirde, elektrik tehlikesi devam edebilir.



UYARI:

(sadece baęımsız modeller). Bulařık makinesini bir mod ler mutfak b lmesine kurmak iin mutfak tezg hının s k lmesi gerekirse l tfen Yetkili Teknik Destek Merkezlerimizle irtibata gein.



UYARI:

 r n n ilk kez alıřtırılmadan  nce ayarlanabilir ayaklar vasıtasıyla yatay konumda monte edildięinden emin olun. Bir su terazisi kullanarak yatay konumu kontrol edin.

Giriř hortumunun deęiřtirilmesi

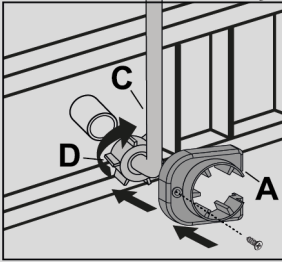
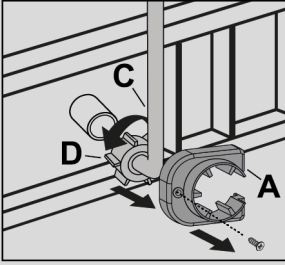
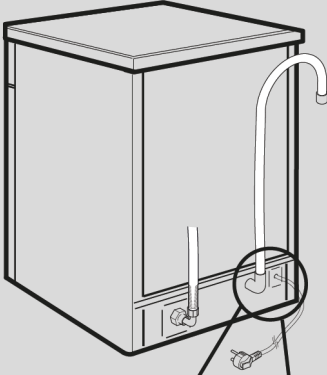
- Kırılması durumunda hortum,  reticiden veya servis merkezinden temin edilebilecek orijinal bir yedek para ile deęiřtirilmelidir.



UYARI:

Su besleme baęlantısı iin yalnızca cihazla birlikte verilen hortum setini kullanın. Eski hortum setlerini tekrar kullanmayın.

- Sabitleme vidasını (B) gevřeterek ıkma  nleyici cihazı (A) ıkarın.
- Halka somunu (D) evirerek giriř hortumunu (C) ıkarın.
- Halka somunu vidalayarak yeni giriř hortumunu baęlayın.
- ıkma  nleyici cihazı, belirtilen vidayla sabitleyerek takın.

**UYARI:**

Halka somunun doğru şekilde vidalandığından ve su sızıntısı olmadığından emin olun.

2. SU BAĞLANTISI

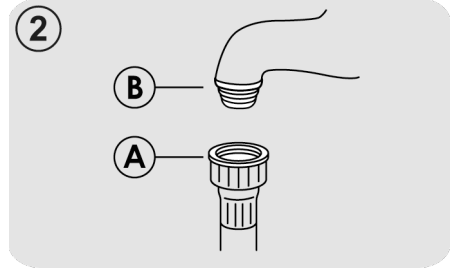
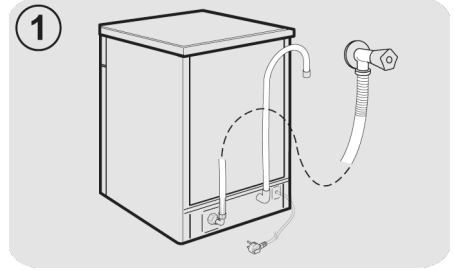
Cihaz su şebekesine yeni bir hortum takımı ile bağlanmalıdır. Eski hortumlar tekrar kullanılmamalıdır.

- Giriş ve boşaltma hortumları cihazın solundan veya sağından çıkacak şekilde yönlendirilebilir.

Bulaşık makinesi soğuk suya veya 60°C'den daha sıcak olmamak koşulu ile sıcak suya bağlanabilir.

- Suyun basıncı 0.08 MPa ile 0.8 MPa arasında olmalıdır.
- Cihazın su girişi hortumu cihaz kullanılmadığı zamanlarda kapatılabilecek bir musluğa bağlanmalıdır (**Şekil 1 B**).
- Bulaşık makinesi 3/4" (üç çeyreklik) bir bağlantıya sahiptir (**Şekil 2**).
- "A" giriş hortumunu uygun şekilde sıkıldığından emin olacak şekilde üç çeyreklik (3/4") bir bağlantı eki kullanarak "B" musluğuna takın.
- Eğer gerekiyorsa, giriş hortumu 2.5 m'ye kadar uzatılabilir. Uzatma hortumu Satış Sonrası Servis Merkezi'nden temin edilebilir.

- Bulaşık makinesinin yeni tesisat borularına ya da uzun süredir kullanılmayan borulara bağlanması durumunda, giriş hortumunu bağlamadan önce musluktan birkaç dakika boş su akıtın. Bu şekilde kum veya pas kalıntılarının su girişi filtresini tıkaması önlenmiş olur.



Hidrolik güvenlik cihazları

Tüm bulaşık makinelerinde taşma güvenlik cihazı bulunur; su, arıza nedeniyle normal seviyeleri aşarsa otomatik olarak su akışını engeller ve/veya aşırı miktarları boşaltır.

BAZI MODELLER aşağıdaki özelliklerden birini veya daha fazlasını içerebilir:

● SU BLOĞU (şek.3)

Su bloğu sistemi cihazınızın güvenliğini iyileştirmek için tasarlanmıştır. Sistem makine arızasından kaynaklanan veya plastik borulardaki, özellikle su besleme borusundaki bir çatlaktan kaynaklanan taşmayı önler.

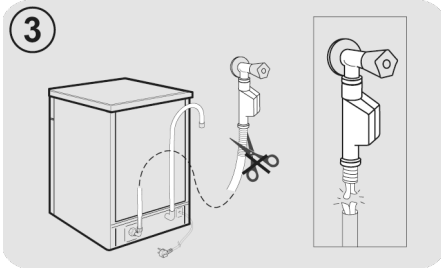
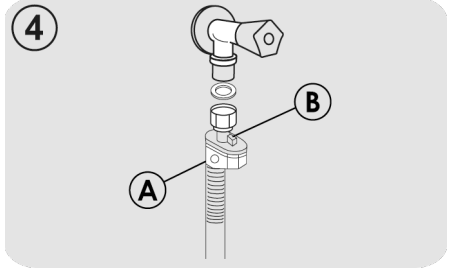
Nasıl çalışır

Cihazın tabanında bulunan bir hazne olası su sızıntısını toplar ve su musluğu altında bulunan valfi etkinleştiren bir sensörü çalıştırır ve musluk tamamen açık olsa bile suyu engeller.

Elektrikli parçaları içeren **kutu "A"** hasar görürse fişi prizden hemen çıkarın. Güvenlik sisteminin mükemmel çalıştığından emin olmak için **kutu "A"** lı hortum musluğa şekil içinde gösterildiği gibi bağlanmalıdır. Elektrikli parçalar içerdiğinden su besleme hortumu **kesilmemelidir**. Hortum doğru bağlama için yeterince uzun değilse daha uzun olanla değiştirilmelidir. Hortum Teknik Yardım Merkezi'nden alınabilir.

● **SU DURDURMA (şek.4)**: Tüp hasar görürse su akışını durduran besleme tüpünde bulunan bir cihaz; bu durumda, kırmızı bir işaret pencere "**A**" da görünecektir ve tüp değiştirilmelidir. Somunun vidasını çözmek için tek yönlü kilit cihazı "**B**" ye basın.

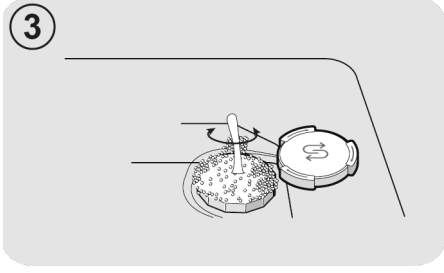
TR



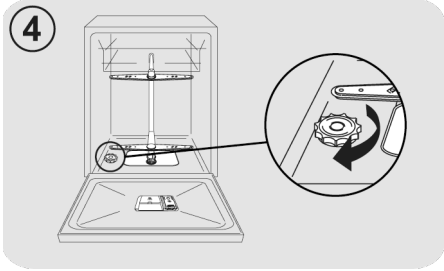
3. TUZUN DOLDURULMASI

(Şekil A "1")

- Tabaklarda beyaz lekelerin ortaya çıkması genellikle tuz kutusunun doldurulması gerektiğini belirten bir uyarı işaretidir.
- Makinenin altında, tuzun yumuşatıcıyı tazelemesini sağlamak amacıyla bir kap bulunmaktadır.
- Sadece bulaşık makinesi için belirtilen tuz kullanılması gerekir. Diğer tuz türleri, uzun bir süre sonunda yumuşatıcı performansını etkileyebilecek ve bozabilecek az miktarda çözünmeyen parçacık içerir.
- Tuz eklemek için kabın kapağını alttan sökün ve kabı tekrar doldurun.



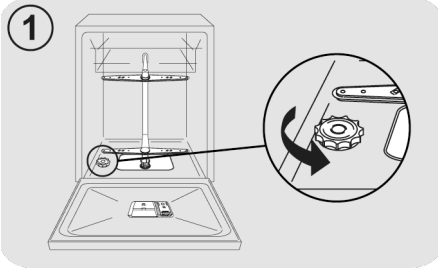
- Kap dolduğunda, tuz artıklarını temizleyin ve musluğu tekrar sıkın.



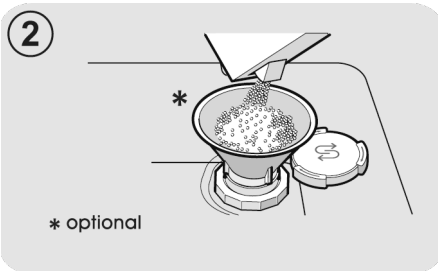
Tuzu ekledikten sonra, tam bir yıkama çevrimi veya PRE-WASH (ÖN YIKAMA) / COLD RINSE (SOĞUK DURULAMA) / REFRESH (TAZELEME) programını çalıştırmanız GEREKİR.

- Tuz gözü 1 KG arasında bir kapasiteye sahiptir ve cihazın verimli kullanımı için zaman zaman doldurulmalıdır.

(Sadece ilk çalıştırmada) Cihaz ilk kez kullanılırken tuz kutusu tamamen doldurulduktan sonra, kutu taşana kadar su ilave etmek gerekir.



- Bu işlem sırasında az miktarda su taşar; ancak kap dolana kadar tuz eklemeye devam edin.



4. ÜST SEPETİN AYARLANMASI (YALNIZCA BAZI MODELLERDE)

- Genellikle 29 cm ile 32,5 cm arasındaki tabaklar kullanılıyorsa bunlar, üst sepet üst konumuna takılıp aşağıdaki prosedür izlenerek (modele göre) alt sepete yerleştirilmelidir:

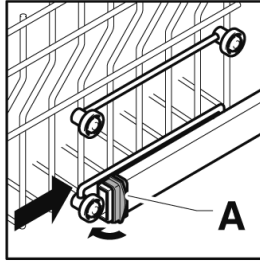
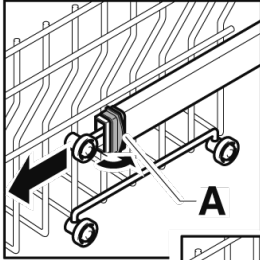
Tür "A":

1. Ön blokları "A" dışarı doğru çevirin;
2. Sepeti çıkarın ve üst konuma yeniden takın;
3. Blokları "A" orijinal konumuna yerleştirin.

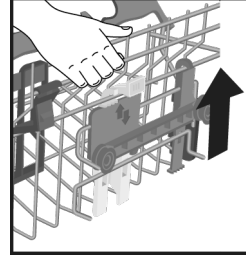
Çapı 20 cm* den büyük tabaklar artık üst sepete yüklenemez ve sepet üst konumdayken mobil destekler kullanılamaz.

* Üçüncü sepete takılan modellerde, 14 cm çapından büyük tabaklar artık üst sepete yüklenemez.

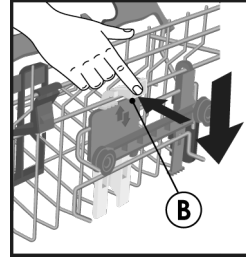
Tür "A"



Kaldırmak için: Sepeti yanlarından tutarak kaldırın, yükseltilmiş konuma gelir gelmez kollara herhangi bir baskı uygulamadan bırakın.



İndirmek için: Sepeti yanlarından tutun, sepetin yanlarındaki iki B koluna basın ve indirin.



UYARI:

Bulaşıkları yerleştirmeden önce sepeti ayarlamanızı öneririz.



UYARI:

Durma konumuna alçalırken sepete daima eşlik edin.



UYARI:

Sepeti ASLA sadece bir tarafta çalıřarak kaldırmayın veya indirmeyin.

Tür "B": (YALNIZCA KOLAY TIKLAMA OLAN MODELLERDE)

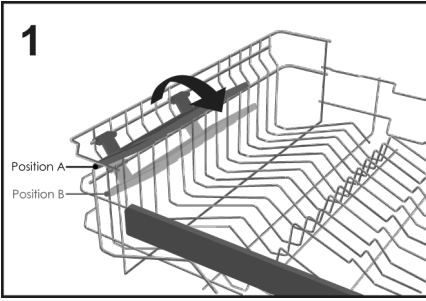
Üst sepet yükseklik ayar sistemi ile donatılmıştır.

5. BULAŞIKLARIN YERLEŞTİRİLMESİ

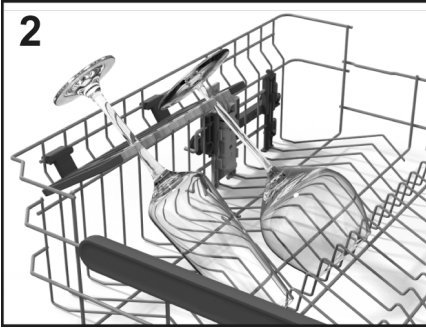
Üst sepeti kullanma

Bardaklık (yalnızca bazı modellerde)

Üst sepet (şekil 1), yan panele asılan hareketli desteklerle donatılmıştır. Çay fincanlarını, kahve fincanlarını, uzun bıçakları ve kepçeleri yerleştirmek için açık konuma (A) veya üst sepette daha fazla yer açmak için alçaltılmış konumda (B) yerleştirilebilirler.



- Desteklerin uçlarına kadeh şeklindeki bardaklar asılabilir (şekil 2).



Üst sepeti kullanma

- Üst sepet maksimum kullanım esnekliği sağlayacak şekilde tasarlanmıştır. Jetler tarafından devrilmelerini önlemek için kilitlemesi tavsiye edilen tatlı tabakları, fincanlar ve bardaklarla doldurulabilir.

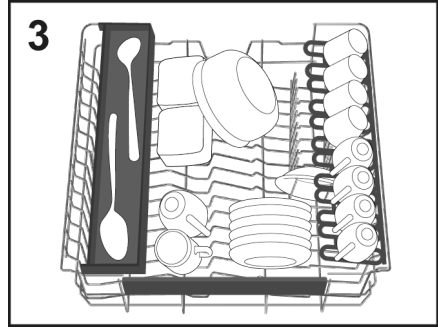
- Sepetin makinenin içine kolayca yerleştirilmesini sağlamak için daha büyük plakaları hafifçe öne doğru eğimli olarak konumlandırın.



UYARI:

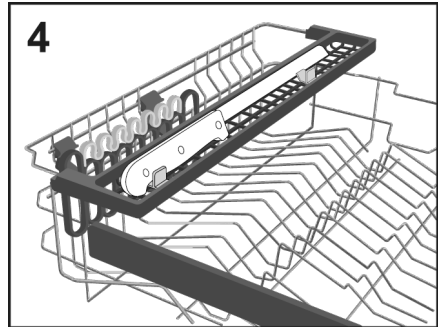
Sepeti yerleştirdikten sonra, püskürtme kolunun bulaşıklara veya mutfak gereçlerine çarpmadan serbestçe döndüğünden emin olun.

Standart bir günlük yük, Şekil 3' te gösterilmiştir.



"Maxi-Ladle" (yalnızca bazı modellerde)

Bu aksesuar (şek.4), ekmeq bıçağı, kepqe ve çatal gibi tüm uzun mutfak eşyaları veya aletleri için en uygun yıkama konumunu sağlamak üzere tasarlanmıştır.

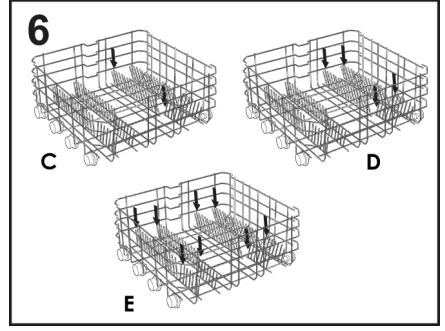
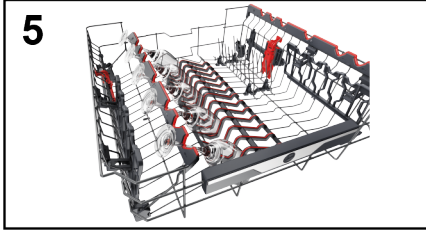


"TOTAL CARE+" (yalnızca bazı modellerde)

Hoover H-Dish, kristaller, çömllekler, şarap kadehleri ve daha fazlası gibi en değerli ve hassas eşyaların bakımı için özel bir aksesuar seti olan **Total Care+** ile donatılmıştır:

Temas noktalarını korumak için kauçuk yüzey ile tasarlanmış, bardak tutuculardan ayrılmış üst sepete uygulanan özel çift destek (sol ve sağ).

Ayrıca bardakların sepetle temas ettiği zemin boşluğuna çift set kauçuk koruma paspası yerleştirilerek maksimum bakım sağlanır.



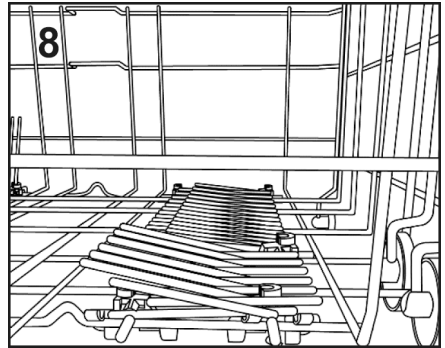
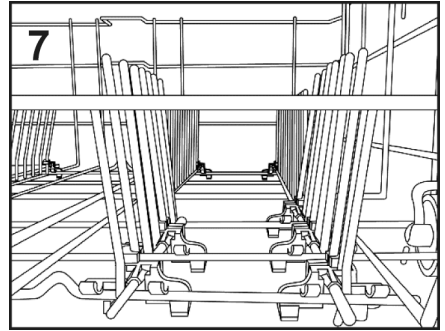
Maksimum yüklemeye esnekliği sağlamak için standart olmayan boyuttaki veya şekilli bulaşıklar veya tabaklar yükseltilebilir/indirilebilir (**şekil 7 ve şekil 8**).

Alt sepeti kullanma

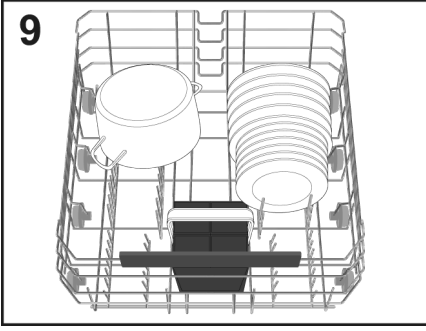
- Alt sepette tencereler, tavalar, kaseler, salata kaseleri, kapaklar, servis tabakları, yemek tabakları ve çorba tabakları bulunur.
- Çatal-bıçak, püskürtme kolunun dönmesini veya deterjan bölmesinin açılmasını engellemeyecek şekilde alt sepette (**şekil 10-11**) bulunan lastik kaba, sap aşağı bakacak şekilde yerleştirilmelidir.

Katlanabilir raflar (yalnızca bazı modellerde)

Alt sepette (**şekil 6**), bulaşıklar için optimum stabiliteyi garanti etmek için kullanışlı **bazı ayarlanabilir** taraflar (modele bağlı olarak CDE) olabilir.



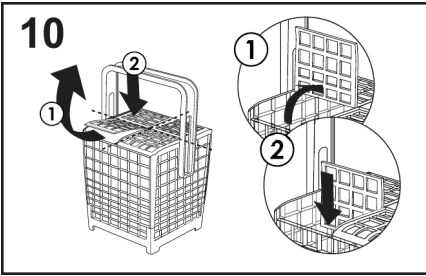
Standart bir günlük yük, **Şekil 9'** da gösterilmiştir.



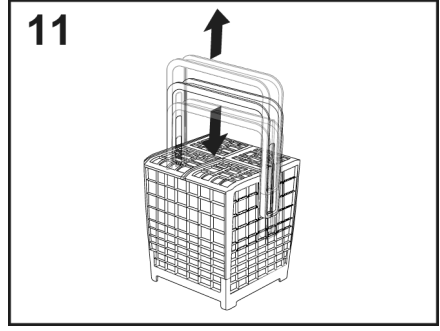
Bulaşıkların rasyonel ve doğru düzenlenmesi, iyi bir yıkama sonucu için vazgeçilmez bir koşuldur.

ÇATAL BIÇAK SEPETİ (yalnızca bazı modellerde)

Çatal bıçak sepeti, üst püskürtücüyü engelleyecek uzunlukta olanlar hariç, her türlü çatal bıçak takımını içerecek şekilde tasarlanmıştır. Çatal bıçak takımı, optimum su geçişine izin vermek için üst ızgaraların uygun boşluklarına yerleştirilmelidir. Üst ızgaraları kaldırarak ve yerlerinin içine kaydırarak çıkarmak mümkündür (şek. 10).



Sapını çekerek veya iterek çatal bıçak sepeti sapının yüksekliğini ayarlayabilirsiniz (şek. 11).



Çatal Bıçak rafının konumlandırılmasına bir örnek **şekil 9'** da gösterilmektedir.



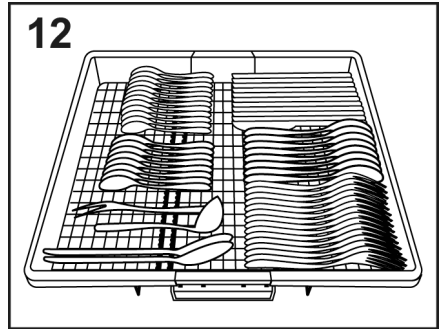
UYARI:

Sivri uçlu bıçaklar ve diğer mutfak eşyaları, uçları aşağı bakacak şekilde sepete konulmalı veya yatay konumda yerleştirilmelidir.

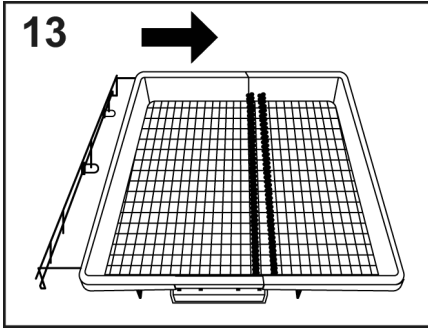
ÜÇÜNCÜ SEPETİ KULLANMAK (yalnızca bazı modellerde)

Çatal-bıçakları yerleştirmek için resimde gösterildiği gibi üçüncü sepeti kullanın (şek.12).

Bıçakları, kesme tarafı aşağı bakacak şekilde yerleştirin.



Gerekirse, üst sepette kristal gibi hacimli eşyalar için ek alan yaratmak üzere üçüncü sepetin yan rafları kaydırılabilir veya çıkarılabilir (şekil 13-14).

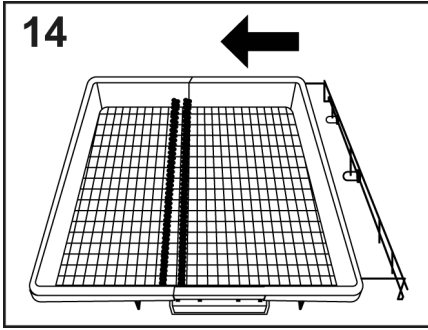


6. TEST LABORATUARLARI İÇİN BİLGİLER

Lütfen karşılaştırma testi ve gürültü düzeyleri ölçümü için EN kuralları uyarınca gerekli bilgileri aşağıdaki adrese sorun:

testinfo-dishwasher@candy.it

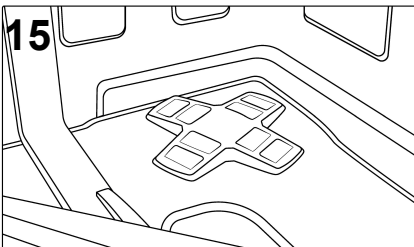
Talep üzerine, lütfen bulaşık makinesinin model adını ve numarasını belirtin (bkz. anma değeri plakası).



POWER WASH (yalnızca bazı modellerde)

Bazı programlarda (program tablosuna bakınız), bulaşık makinesinin alt kısmında bulunan üçüncü yıkama kolu **POWER WASH** da etkinleştirilecektir.

Bu özellik, çok kirli sofa takımlarını veya pişirme kaplarını temizlerken onları doğrudan sepetin **POWER WASH** kolunun üzerindeki alana yerleştirirken idealdir (şek. 15).



7. DETERJANIN KONULMASI

(Şekil. A "2")

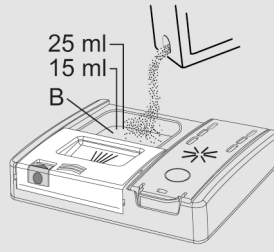
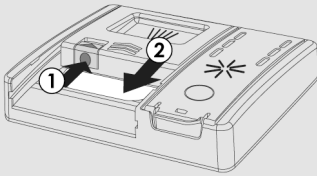
Deterjan

Özellikle bulaşık makineleri için üretilmiş toz, sıvı veya tablet şeklinde bir deterjan kullanılması esastır.

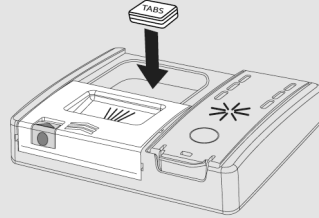
(El yıkamak için üretilmiş olanlar gibi) uygun olmayan deterjanlar bir bulaşık makinesinde kullanılmaları için gerekli uygun katkı maddelerini içermez ve bulaşık makinesinin düzgün çalışmasına son verebilir.

Deterjan kabının doldurulması

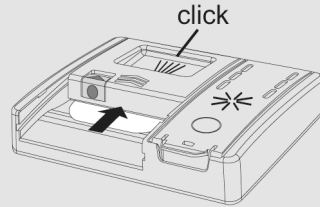
Deterjan kabı kapağın içindedir (şekil A "2"). Kap kapağı kapalıysa, açmak için açma düğmesine (A) basmanız yeterlidir: Herhangi bir yıkama programının sonunda kapı her zaman açılır, bir sonraki kullanıma hazırdır.



Tablet kullanıyorsanız, bir tanesi yeterli olacaktır. TABLETLERİ, açılış sistemine müdahale etmeyeceklerinden emin olarak yerleştirin.



Deterjanı kaba boşalttıktan sonra, yerine oturana kadar ok yönünde iterek kapağı tekrar kapatın.



Bütün deterjanlar aynı olmadığından, deterjanın kutusu üzerindeki kullanma talimatları da değişik olabilir. Kullanıcılara çok az deterjan konulmasının bulaşıkları iyi temizlemeyeceğini, buna karşılık aşırı miktarda deterjan konulduğunda da normalden daha iyi bir alınamayacağını, bunun sadece bir israf olacağını hatırlatmak isteriz.



UYARI:

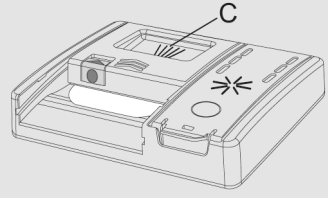
Alt sepete bulaşık yerleştirirken lütfen tabakların ve diğer bulaşıkların deterjan dağıtıcısını engellemediğinden emin olun.

Kullanılması gereken deterjan miktarı bulaşıkların ne kadar kirli olduğuna ve bunların tiplerine bağlıdır. Deterjan bölmesinin yıkama bölümüne (B) 20 ila 30 g kadar deterjan konulmasını öneririz.

Lütfen gereğinden fazla miktarda deterjan kullanmayarak çevreye verilen zararın sınırlandırılmasına yardımcı olun.

Ön yıkama deterjanının ilgili programlara yüklenmesi

İlave bir doz deterjan gerektiren bir ön yıkama döngüsü olan programlarda (bakınız yıkama programları bölümü), ilave deterjan uygun yere (C) dökülmelidir.



8. DETERJAN TÜRLERİ

Deterjan tabletleri

Farklı üreticilerin deterjan tabletleri suda farklı hızlarda çözünür. Bu nedenle, kısa programlarda bazı deterjan tabletleri, tamamen çözünemediklerinden, tamamen etkili olmayabilir. Böyle ürünlerin kullanılması durumunda deterjanın tamamen kullanılabilmesi için, daha uzun programların seçilmesi gerekir.

Tatmin edici yıkama sonuçları elde edebilmek için, tabletlerin doğrudan yıkama bölümüne içeresine DEĞİL, deterjan kabının yıkama bölümüne konulması ŞARTTIR.

Konsanre deterjanlar

Azaltılmış alkalinite özelliğine ve doğal enzimlere sahip olan konsanre deterjanlar, 50°C'lik yıkama programları ile birlikte çevreye daha az zarar verir ve bulaşıkları ve bulaşık makinesini korur. 50°C'lik yıkama programları bilinçli olarak enzimlerin kir çözücü özelliklerinden yararlanır ve bu sayede, konsanre deterjanların kullanılmasıyla, 65°C programlarından elde edilebilen yıkama sonuçları daha düşük bir sıcaklıkta elde edilebilir.

Kombine deterjanlar

Parlatıcı da içeren deterjanlar deterjan kabının yıkama bölümüne konulmalıdır. Parlatıcı kabı boş bırakılmalıdır (eğer boş değilse, kombine deterjanları kullanmadan önce, parlatıcı ayarını en düşük konumuna ayarlayın).

"TABLETLER" tablet

Eğerki içinde tuz ve parlatıcıyı içeren "TABLETLER" tablet kullanımını tercih ediyorsanız ("3'ü Bir Arada", "4'ü Bir Arada" ve "5'i Bir Arada") size aşağıdaki sıralamayı öneriyoruz:

- deterjanın ambalajı üzerinde yer alan üreticinin talimatlarını dikkatli bir şekilde okuyun ve bunlara uyun;
- içerisinde su yumuşatıcısı/tuz bulunan deterjanların etkinlikleri şebeke suyunuzun sertliğine bağlıdır. Şebeke suyunuzun sertliğinin deterjanın ambalajı üzerinde belirtilmiş olan su sertliği etkinlik sınırları içerisinde olup olmadığını kontrol edin.

Bu tür ürünler kullanıldığında tatmin edici sonuçlar elde edememeniz durumunda, lütfen deterjan üreticisine başvurun.

Bazı durumlarda kombine deterjanların kullanılması aşağıdakilere neden olabilir:

- yıkanmış bulaşıkların üzerlerinde ve bulaşık makinesinin içerisinde kireç kalıntılarının görülmesi;
- yıkama ve kurutma performansında düşüş.

Bu ürünlerin kullanılmasının doğrudan bir sonucu olarak ortaya çıkan bütün sorunlar garanti kapsamının dışındadır.

"TABLETLER" tabletlerin kullanılması durumunda, (sadece bazı modellerde mevcut olan) parlatıcı ve tuz göstergelambalarının geçersiz olduğunu ve bu lambaları dikkate almamanız gerektiğini lütfen unutmayın.

Yıkama ve/veya kurutma sorunlarının ortaya çıkması durumunda, birbirinden ayrı geleneksel ürünler (tuz, deterjan ve parlatıcı) kullanmanızı öneririz. Böylece bulaşık makinesinin su yumuşatma sisteminin düzgün çalışması sağlanmış olur.

Bu durumda, aşağıdakileri yapmanızı öneriyoruz:

- Hem tuz hem de parlatıcı kaplarını tekrar doldurun;
- Cihaz içeresine bulaşık yerleştirmeksizin, cihazı bir normal program döngüsü ile çalıştırın.

Tekrar geleneksel tuz ile kullanıma geri döndüğünde, sistemin birkaç çalıştırmadan sonra tekrar verimli duruma geleceğini unutmayın.

9. PARLATICININ KONULMASI

(Şekil A "3")

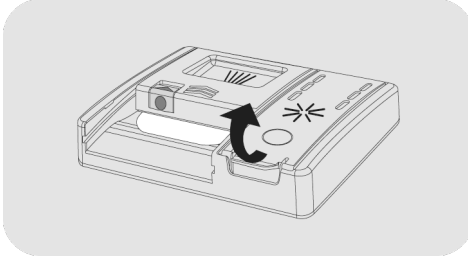
Parlatıcı

Son durulama programında otomatik olarak salınan parlatıcı, bulaşıkların çabuk kurumasına yardımcı olarak leke ve kir oluşumunu engeller.

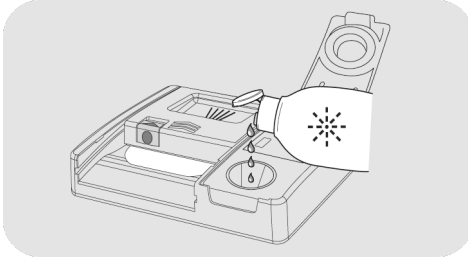
Parlatıcı kabının doldurulması

Parlatıcı kabı deterjan kabının yanındadır (şekil A "3").

Açmak için parlatıcı gözünün kapağındaki tırnağa basın ve kaldırın.



Max. göstergesine kadar parlatıcı ekleyin.



- Parlatıcı dökülürse, yıkama tankından çıkarın.
- Dökülen parlatıcı, yıkama programı sırasında aşırı köpüklenmeye neden olabilir.
- Parlatıcı gözünün kapağını kapatın.
- Kapak kilitli konuma geçin.

Daima otomatik bulaşık makinelerine uygun parlatıcılar kullanın.










Ekranlı veya parlatıcı göstergeli modeller (yalnızca bazı modellerde)

Parlatıcı kabının doldurulması gerektiğinde, ekran parlatıcı eksikliğini gösterir (ekranlı modellerde) veya gösterge panelinde belirtilen gösterge ışığı yanar.

Bu, kullanıcıların çoğunu memnun ettiği için fabrikada 4. seviyeye ayarlanmıştır.

Parlatıcı miktarının ayarlanması

DAİMA işlemi bulaşık makinesi kapalıyken başlatın.

1. Cihazı açın, "**AÇMA/KAPATMA**"  düğmesine basın.
2. "**AYARLAR**  5" (5Sn.)" düğmesine bastığınızda kısa bir bip sesi duyulur.
3. Ekranda "**AYARLAR**" mesajı belirir.
4. Alt menüde gezinmek için "**PROGRAM SEÇİMİ**"   düğmelerine basın.
5. "**PARLATICI**" seçeneğini seçin
6. Düzenleme seviyelerine erişmek için "**BAŞLAT/SIFIRLA**"  düğmesine basın.
7. Değeri (R1.....R6) seçmek için "**PROGRAM SEÇİMİ**"   düğmesine basın.
8. Onaylamak için "**BAŞLAT/SIFIRLA**"  düğmesine basın.
9. Onaylamak için "**AÇMA/KAPATMA**"  düğmesine basın.

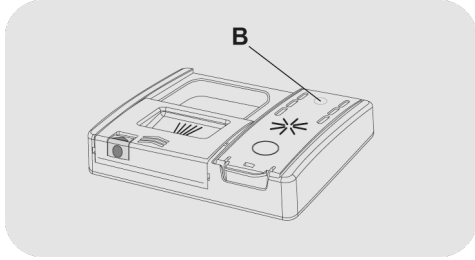
Suyun kireçtaşı içeriği kireç oluşumunu ve kurutma performansını önemli ölçüde etkiler.

Bu nedenle, iyi yıkama sonuçları elde etmek için parlaticı miktarını ayarlamak önemlidir.

Yıkandıktan sonra bulaşıklarda çizgiler varsa, miktarı bir kademe azaltın. Beyazımsı lekeler oluşursa, miktarı bir pozisyon artırın.

Parlaticı göstergesi olmayan modeller (yalnızca bazı modellerde):

Dozaj kabındaki optik ekran (B) aracılığıyla parlaticı seviyesini kontrol edebilirsiniz.



TAM DOLU



karanlık

BOŞ



ışık

1. Kapağı (C) açın.
2. Parlaticı "MAX" işaretine ulaşana kadar kabı (D) doldurun.
3. Kapağı kapatın. Kapağın yerine kilitlendiğinden emin olun.

Parlaticı miktarının ayarlanması

Bulaşık makinesinin yıkama sırasında kullandığı parlaticı miktarını ancak akıllı telefonunuzla siteden indirebileceğiniz özel bir UYGULAMA ile ayarlayabilirsiniz.

Ayar, kullanıcıların çoğunu memnun ettiği için fabrikada 2. seviyeye ayarlanmıştır.

Suyun kireçtaşı içeriği kireç oluşumunu ve kurutma performansını önemli ölçüde etkiler. Bu nedenle, iyi yıkama sonuçları elde etmek için parlaticı miktarını ayarlamak önemlidir. Yıkandıktan sonra bulaşıklarda çizgiler varsa, miktarı bir kademe azaltın. Beyazımsı lekeler oluşursa, miktarı bir pozisyon artırın.

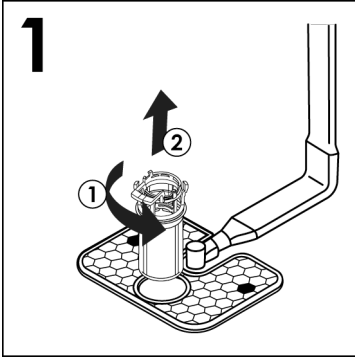
10. FİLTRELERİ TEMİZLEME

(Şekil A "4")

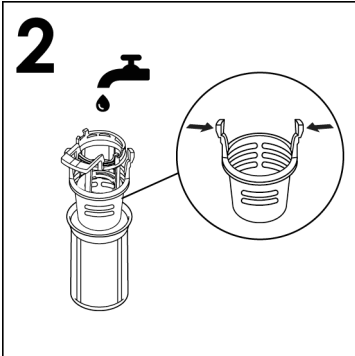
Filtre sistemi aşağıdakilerden oluşur:

- A. daha büyük parçacıkların tutulduğu **bir merkez kap;**
- B. düz ince kafes telli filtrenin altında yer alan ve mükemmel bir durulama sağlamak üzere en küçük parçacıkları yakalayan **bir mikro filtre;**
- C. yıkama suyunu sürekli olarak süzen **bir düz ince kafes telli filtre.**

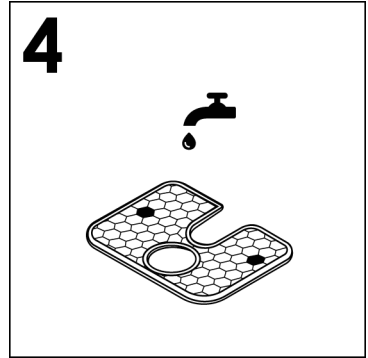
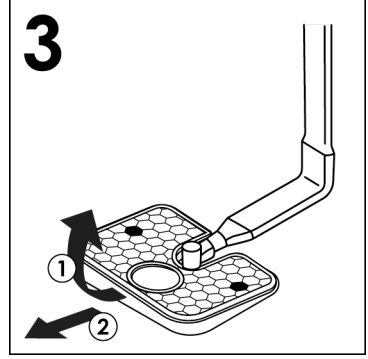
- Her zaman mükemmel sonuçlar elde edebilmek için, filtrelerin her yıkamadan sonra kontrol edilip temizlenmesi gerekir.
- Filtre ünitesini çıkarmak için, kolu saat yönünün tersine çevirmeniz ① ve yukarı doğru çekerek çıkarmanız ② yeterlidir. (şek.1)



- Kolay temizlik için orta hazne, yanlardaki iki düğmeye basılarak ve yukarı doğru çekilerek çıkarılabilir (şekil 2).



- Düz ince tel kafesli filtreyi (Şekil 3) çıkartın ve bütün filtre bölümünü bir musluk altında yıkayın (Şekil 4). Eğer gerekiyorsa, küçük bir fırça kullanılabilir.



- Bulaşık makinesinin çalışmasını tehlikeye atmamak için bileşenleri doğru şekilde geri vidalamaya dikkat ederek, önceki işlemleri ters sırayla takip ederek plakayı ve filtre ünitesini yeniden monte edin.

- Kendi kendini temizleme özelliğine sahip olan mikro filtre sayesinde bakım kolaylaşmıştır ve filtre bölümünün sadece iki haftada bir kontrol edilmesi yeterlidir. Ancak, her yıkamadan sonra, merkez kabın ve düz ince tel kafesli filtrenin tıkanmamış olduğunun kontrol edilmesi önerilir.



UYARI:

Filtrelerin temizlenmesinden sonra, bunların doğru olarak bir araya getirildiğinden ve düz ince tel kafesli filtrenin bulaşık makinesinin alt bölümündeki yerine düzgün bir şekilde oturtulduğundan emin olun.

Filtrenin saat ibreleri yönünde döndürülerek düz ince tel kafesli filtre içerisindeki yerine tespit edilmiş olduğundan emin olun. Zira filtre bölümünün yerine tam oturmaması durumunda cihazın verimi olumsuz yönde etkilenir.

Bulaşık makinesini filtreleri yerlerine takılı değilken kesinlikle çalıştırmayın.

11. PRATİK İPUÇLARI

Gerçekten iyi yıkama sonuçları nasıl elde edilebilir?

- Bulaşıkları makineye yerleştirmeden önce filtrelerin, su çıkışının ve yıkama kolu deliklerinin tıkanmasını önlemek için, üzerlerindeki yiyecek ve diğer kalıntıları (kemikler, kabuklar, et veya meyva parçaları, kahve telvesi, meyva kabukları, sigara külü, kürdanlar v.s.) temizleyin.
- Bulaşıkları makineye yerleştirmeden önce durulamamaya çalışın.
- Tencerelerde ve fırın kapları üzerinde yanmış veya kızarmış yiyeceklerin bir tabaka oluşturmuş olması durumunda, bunları yıkamadan önce su içerisinde bekletin.
- Bulaşıkları makine içerisine yüzleri aşağıya bakacak şekilde yerleştirin.
- Bulaşıkları birbirlerine değmeyecek şekilde yerleştirmeye gayret edin. Bulaşıklar daha uygun şekilde yerleştirildiğinde daha iyi sonuçlar elde edersiniz.
- Bulaşıkları yerleştirdikten sonra yıkama kollarının serbestçe dönebildiklerinden emin olacak şekilde bunların dönüşünü kontrol edin.
- Özellikle üzerlerinde inatçı yiyecek parçacıkları veya yanmış yiyecek kalıntıları bulunan tavaların veya diğer bulaşıkların bulaşık deterjanlı su içerisinde bekletilmesi gerekir.
- Gümüş malzemelerin uygun şekilde yıkanması için aşağıdakiler uygulanmalıdır:
 - a) gümüşü kullanıldıktan hemen sonra, özellikle de mayonez, yumurta balık v.s. gibi yiyeceklerle kullanılmış olması durumunda, sudan geçirin;
 - b) gümüş malzemelerin üzerine deterjan püskürtmeyin;
 - c) gümüşleri diğer metallere ayrı tutun

Nasıl tasarruf yapılabilir?

Makinenizin çevre dostu ve ekonomik bir şekilde kullanılmasına yönelik kılavuz.

- Elektrik, su, deterjan ve zamanı en iyi şekilde kullanabilmek için tavsiye edilen maksimum bulaşık yükünü kullanın. 2 yarım yük yıkayacağınıza bir tam yük yıkayarak %50 enerji tasarrufu yapın.
- Bulaşık makinesini tamamen doldurduktan sonra çalıştırmak istiyorsanız, bulaşıkları her öğünden sonra makineye yerleştirin ve gerekiyorsa yiyecek kalıntılarını yumuşatmak ve yeni konulan bulaşıkların üzerlerindeki daha büyük yiyecek kalıntılarını temizlemek için **SOĞUK DUŞLAMA (COLD RINSE)** durulama programını çalıştırın. Bulaşık makinesi dolduğunda tam yıkama döngüsü programını başlatın.
- Bulaşıklar çok kirli değilse veya sepetler tamamen dolu değilse, program listesindeki talimatları izleyerek, **EKONOMİ (ECONOMY)** programını seçin
- Su ve enerjinin birlikte kullanılması açısından en verimli programlar genellikle düşük sıcaklıkta uzun süren programlardır.

Nasıl tasarruf yapılabilir?

- Her bulaşığın bulaşık makinesinde yıkanmaya uygun olmadığı unutulmamalıdır. Termoplastik malzemelerin, ahşap ve plastik saplı çatal/kaşık/bıçakların, ahşap kulplu tencerelerin, alüminyumdan yapılmış kap ve diğer malzemelerin, kristallerin, kurşunlu camların aksi belirtilmediği sürece bulaşık makinesinde yıkanmamasını öneririz.
- Bulaşıkların üzerlerindeki bazı dekoratif desenlerin renkleri solabilir. Bu nedenle bir takımınız varsa önce bunlardan sadece birini makinede yıkayarak desenlerinin solup solmadığını anlamak yerinde olacaktır.

- Sapları paslanmaz çelik dışındaki çelikten yapılmış gümüş çatal/kaşık/bıçakların bulaşık makinesinde yıkanmaması yerinde olur, çünkü bu malzemeler arasında bir kimyasal reaksiyon gerçekleşebilir.

Yeni tabak/çanak veya çatal/kaşık/bıçak satın alırken bunların bulaşık makinesinde yıkanmaya uygun olduğundan emin olun.

Faydalı ipuçları

- Yıkama sona erdikten sonra üst sepetten su damlamasını önlemek için, önce alt sepeti dışarı çekin.
- Bulaşıkların yıkama sona erdikten sonra uzun süre makine içerisinde bekletilecek olması durumunda, bulaşık makinesinin kapağını aralık bırakın. Böylece biraz hava dolaşımı sağlanır ve bulaşıkların daha iyi kuruması sağlanır.

TR

12. CİHAZIN TEMİZLENMESİ VE BAKIMI

Cihazınıza doğru şekilde bakım yapmak kullanım ömrünü uzatabilir.

Cihazın dış kısmının temizlenmesi

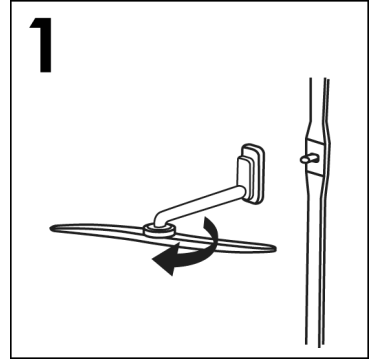
- Makinenin elektrik bağlantısını kesin.
- Bulaşık makinesinin dış yüzeylerini temizlemek için (yağ çözücü etkili) solventler veya aşındırıcı temizlik malzemeleri kullanmayın. Yüzeyleri ıslak bir bez parçası ile silin.

Cihazın kapalı kısmının temizlenmesi

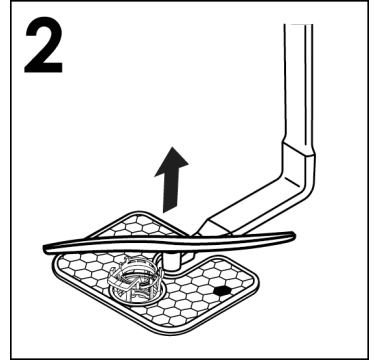
- Bulaşık makinesi özel bir bakım gerektirmez, çünkü yıkama bölmesi kendi kendini temizleme özelliğine sahiptir.
- Yiyecek veya parlatici kalıntılarını temizlemek için kapak contasını nemli bir bez kullanarak düzenli aralıklarla silin.
- Kireç tortularının ve kirlerin düzenli aralıklarla temizlenmesi için cihazı boş olarak çalıştırın, tüm temizleme amaçlı çalıştırmalarda cihazın içinde bulaşık olmamasına dikkat edin.
- Filtrelerin düzenli aralıklarla temizlenmesine rağmen bulaşıklar ve tencerelerin yeterince iyi yıkanmadığını veya durulanmadığını gözlüyorsanız, döner püskürtme kolları (Şekil A "5") üzerindeki bütün püskürtme deliklerinin tıkanmış olup olmadığını kontrol edin.

Bu deliklerin tıkanmış olması durumunda, delikleri aşağıda belirtildiği gibi açın:

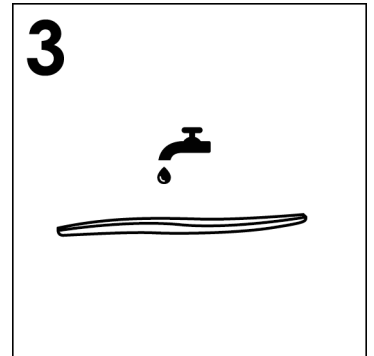
- 1) Halka somunu sağdan sola çevirerek üst rotor kolunu çıkarın (şekil 1).



- 2) Alt rotor kolunu basitçe yukarı doğru çekerek çıkarın (şekil 2).

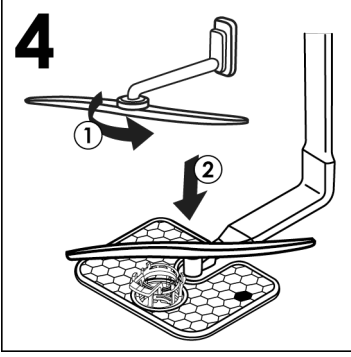


- 3) Püskürtme başlıklarındaki herhangi bir tıkanıklığı gidermek için rotor kollarını bir su jeti altında yıkayın (şekil 3).



Püskürtme başlığını bozabilecek aletler kullanmayın.

- 4) İşiniz bittiğinde, oku yeniden hizalamayı ve yerine vidalamayı unutmadan rotor kollarını aynı konuma yeniden takın (şekil 4).



- 5) Hem kapağın hem de yıkama bölmesinin kaplaması paslanmaz çeliktir; ancak, oksitlenmeden dolayı lekelerin ortaya çıkması durumunda, bunun olası nedeni şebeke suyunda bulunan yüksek seviyedeki demir tuzlarıdır.
- 6) Lekeler hafif bir aşındırıcı madde ile temizlenebilir; kesinlikle klorin bazlı malzemeler, bulaşık teli v.s. kullanmayın.

2. Cihazın elektrik fişini prizden çekin;

3. Su girişi musluğunu kapatın;

4. Parlatıcı kabını doldurun;

5. Bulaşık makinesinin kapağını aralık bırakın;

6. Bulaşık makinesinin içini boş bırakın;

7. Bulaşık makinesinin bulunduğu ortamın sıcaklığının 0°C'nin altına düşmesi durumunda borular içerisinde kalan su donabilir. Böyle bir durumda sıcaklığın sıfırın üzerine çıkmasını bekleyin ve bundan sonra yaklaşık 24 saat geçmeden bulaşık makinesini çalıştırmayın.

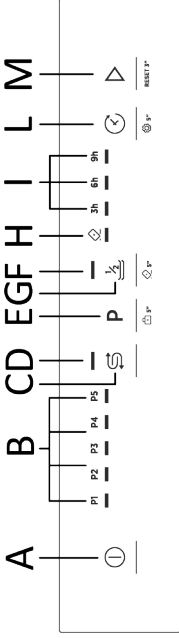
PROGRAM SONA ERDİĞİNDE YAPILMASI GEREKENLER

Her yıkamadan sonra su girişi musluğu kapatılmalı ve cihaz Açma/Kapatma (On/Off) düğmesine basılarak kapatılmalıdır.

Bulaşık makinesi uzun süre kullanılmayacaksa, aşağıdaki kuralların izlenmesi önerilir:

1. Cihaz içerisinde kalmış olabilecek kalıntıların temizlenebilmesi için deterjan koyarak bulaşık makinesini boşken çalıştırın;

13. KONTROL PANELİNİN TANITILMASI



- A AÇMA/KAPATMA Düğmesi
- B PROGRAM SEÇİMİ İŞİĞİ
- C "TUZ DOLDURMA" göstergesi "Sifir" düğmesi
- D "TUZ BİTTİ" İŞİĞİ
- E PROGRAM SEÇİMİ / ÇOCUK KİLİDİ Düğmesi
- F YARIM YÜK İŞİĞİ
- G YARIM YÜK / TABLETLER Düğmesi
- H TABLETLER İŞİĞİ
- I GECİKME Lİ BASLATMA İŞİĞİ
- L GECİKME Lİ BASLATMA / AYARLAR düğmesi
- M BAŞLAT / SIFIRLA Düğmesi

BOYUT

VERİ	SOLO		ANKASTRE	
	SET ÜSTÜ	TEZGAH OLMADAN	YARI ANKASTRE	TAM ANKASTRE
Genişlik x Yükseklik x Derinlik (cm)	60x85x60.9	59,8x82x58	59,8x81,8 ÷ 89,8x57	59,8x81,8 ÷ 89,8x55
Kapak açılma derinlik (cm)	120	117	117	117

TEKNİK VERİLER (Anma değeri plakasına bakın)


Yer ayarları (EN 50242)	12	13	14	15	16
Tava ve tabaklarla kapasite	8 kişilik	8 kişilik	9 kişilik	9 kişilik	9 kişilik
Su besleme basıncı (MPa)	Min. 0,08 - Maks. 0,8				
Sigorta / Güç girişi / Besleme gerilimi	Anma değeri plakasına bakın				

15. PROGRAM SEÇİMİ VE ÖZEL İŞLEVLER

AÇMA/KAPATMA düğmesi ①

- Cihazı açmak ve kapatmak için AÇMA/KAPATMA ① düğmesine basın.

Program ayarları

- Kapağı açın ve kirli bulaşıkları cihazın içine yerleştirin.
- "AÇMA/KAPATMA" ① düğmesine basın. "EKO" programı veya kayıtlı programla ilişkili gösterge ışığı yanıp sönecektir.
- "PROGRAM SEÇİMİ" P düğmesine basarak farklı bir program seçin. Seçilen programla ilgili gösterge ışığı yanıp sönecektir.
- Bir seçeneği seçmek için ilgili düğmeye basın (gösterge ışığı yanar).
- "BAŞLAT/SIFIRLA"  düğmesine basın (seçilen program gösterge ışığının yanıp sönmeyeceği duracaktır ve yanık kalacaktır).
- Kapı kapatıldığında sesli bir sinyal duyulduktan sonra program otomatik olarak başlayacaktır.

Bulaşık makinesi çalışırken elektrik kesintisi olursa, seçilen programı özel bir hafızaya kaydeder ve elektrik geldiğinde kaldığı yerden devam eder.

"DARBELİ" veya "ARALIKLI" programlar (yalnızca bazı modellerde)

Bazı programlar, tüketimi, gürültüyü azaltan ve performansı artıran darbeli veya aralıklı yıkama sistemi (modele bağlı olarak) kullanır.

Yıkama pompasının "aralıklı" çalışması bir arıza olarak kabul EDİLMEZ; bu, darbeli yıkamanın bir özelliğidir ve bu nedenle programın normal bir özelliği olarak düşünülmelidir.

TR

Bir Programın Kesilmesi

Özellikle ana yıkama ve son sıcak durulama aşamalarında bir program çalışırken kapağın açılması önerilmez. Ancak bir program çalışırken (örneğin bulaşık eklemek için) kapak açılırsa makine otomatik olarak durur. **Herhangi bir tuşa basmadan** kapağı kapatın. Program kaldığı yerden yeniden başlayacaktır.



UYARI:

Kurutma işlemi sırasında kapağı açarsanız, sesli bir sinyal kurutma işleminin henüz bitmediğini size bildirir.

Çalışan bir programı değiştirme

Halihazırda devam etmekte olan bir programı değiştirmek veya iptal etmek isterseniz, aşağıdakileri yapın:

- "SIFIRLA" düğmesini en az 3 saniye basılı tutun. Birkaç sesli sinyal duyulacak ve program gösterge ışıkları ayrı ayrı ve sırayla açılıp kapanacaktır.
- "EKO" programı veya kayıtlı programla ilişkili gösterge ışığı yanıp sönecektir.
- Bu noktada yeni bir program ayarlanabilir.



UYARI:

Yeni bir program başlatmadan önce, bölmede hala deterjan olup olmadığını kontrol etmelisiniz. Gerekirse, dağıtıcıyı doldurun.

Program sonu

Programın sonu, 20 saniyelik bir duraklama ile serpiştirilmiş 3 saniye süren 3 sinyal ile belirtilecektir, bir dakika sonra bulaşık makinesi ekranda aynı anda kapanacaktır. **"BİTİŞ"** kelimesi bir dakika boyunca görünecektir.

"AUTO DOOR" seçeneğine sahip modellerde, kurutma aşamasında kapak otomatik olarak açılacak ve bulaşıkları çıkarmadan önce program sonu sinyalini beklemeniz gerekecektir.

YARIM YÜK/TABLETLER Seçenek Düğmesi

Bu düğme, **seçilen programa bağlı olarak** iki farklı işlevi seçmek için kullanılabilir:

"YARIM YÜK" $\frac{1}{2}$ düğmesi (yalnızca bazı modellerde).

Bulaşık makinesi kapasitesinin yaklaşık yarısına sığan küçük, hafif kirli yükler için özel olarak geliştirilmiştir. Bu seçeneğin seçilmesi size zaman, enerji ve su tasarrufu sağlayabilir. Programı seçtikten sonra **'YARIM YÜK'** düğmesine basın. $\frac{1}{2}$ düğmesine basın ve gösterge ışığı yanar. Bu seçenek program seti ile uyumlu değilse bir ses duyulacaktır.

"TABLETLER" düğmesi (yalnızca bazı modellerde).

Bu seçenek sekmelerin ("3'ü 1 arada"/ "4'ü 1 arada"/ "5'i 1 arada" vb.) kombine deterjanların kullanımını optimize eder. Bu düğmeye basıldığında, seçilen yıkama programı, kombine deterjanlardan en iyi performansı alacak şekilde değiştirilir (ayrıca, tuz ve parlatıcı eksikliği ışıkları devre dışı bırakılır). Programı seçtikten sonra **"TABLETLER"** düğmesini 5 saniye basılı tutun ve gösterge ışığı yanacaktır. Bu seçenek program seti ile uyumlu değilse bir ses duyulacaktır.



UYARI:

Bir kez seçildiğinde, bu seçenek sonraki yıkama programları için etkin kalır (ışık yanar) ve ancak düğmeye bir kez daha 5 saniye basılarak devre dışı bırakılabilir (ışık söner).

Bu seçenek, süresi uzayarak deterjan tabletlerinden daha iyi performans sağlayacak olan **RAPID** programı kullanılırken önerilir.

Tuz doldurma göstergesi ışığı

Bu model, kontrol panelinde tuz haznesinin yeniden doldurulması gerektiğinde yanar bir göstergesi ışığı ile donatılmıştır.

Tuz göstergesi "SIFIRLA" düğmesi (yalnızca yeniden doldurma tuzu sıfırlama düğmesi olan modellerde)

Tuz haznesini yeniden doldurduktan sonra, ilgili göstergesi ışığı sönene kadar bu düğmeye birkaç saniye basın.



UYARI:

Tuz haznesini doldurmadan sıfırlama düğmesine basarsanız, bu, tuz göstergesi ışığının doğru çalışmasına engel olacaktır.

Tuz göstergesi ışığının doğru çalışmasını garanti etmek için, **TUZ KABİNİ HER ZAMAN TAMAMEN DOLDURMALISINIZ.**

GEÇİKMELİ BAŞLATMA/AYARLAR

SEÇENEĞİ DÜĞMESİ



Bu düğme iki farklı işlevi seçmek için kullanılabilir:

- GEÇİKMELİ BAŞLATMA

Bu düğme ile bulaşık makinesinin başlama zamanı ayarlanabilir ve başlatma 3, 6 veya 9 saat geciktirilebilir. Gecikmeli başlatma ayarlamak için aşağıdakileri yapın:

● **"PROGRAM SEÇİMİ"** P düğmesine basarak bir program seçin.

● **"GEÇİKMELİ BAŞLATMA"** düğmesine basın (her bastığınızda, ilgili gecikmeli başlatma ayarlayabilirsiniz).

A Tipi (yalnızca bazı modellerde)



3sa gösterge ışığı açık
6sa gösterge ışığı açık

9sa her iki gösterge ışığı da yanıyor

B Tipi (yalnızca bazı modellerde)



3sa gösterge ışığı açık
6sa gösterge ışığı açık
9sa gösterge ışığı açık

● Geri sayımı başlatmak için **"BAŞLAT/ SIFIRLA"** düğmesine basın (ayarlanan süre gösterge ışığı yanıp sönmeye başlar).

9 saatlik bir gecikme ayarlanırsa, 3 saat sonra 6sa gösterge ışığı ve 6 saat sonra 3sa gösterge ışığı ile geri sayım görüntülenecektir.

Son 3 saatin sonunda (geri sayımın sonunda) 3sa gösterge ışığının yanıp sönmeye duracağı ve yıkama aşamasını göstermek için yanık kalacaktır ve program otomatik olarak başlayacaktır.

Geri sayım bitmemiş ve dolayısıyla program henüz başlamamışsa, gecikmeli başlatma değiştirilebilir veya iptal edilebilir. Başka bir program seçin veya aşağıdaki gibi ilerleyerek seçenek düğmesini seçin/seçimini kaldırın:

● **SIFIRLA** düğmesini en az 3 saniye basılı tutun. Bazı sesli sinyaller duyulacak ve program gösterge ışıkları ayrı ayrı ve sıralı olarak açılıp kapanacaktır.

● Gecikmeli başlatma ve seçilen program iptal edilecektir. Program gösterge ışıkları yanıp söner, bulaşık makinesi programı ayarlamaya hazırdır.

- AYARLAR

Bulaşık makinesi belirli fabrika ayarlarıyla gelir. Ancak **"AYARLAR"** menüsünden, çeşitli parametreleri yıkama gereksinimlerinize göre ayarlayabilirsiniz.

Ayarlanabilir parametreler şunlardır:

KİREÇ SÖKÜCÜ

Yumuşatıcıyı ayarlamak için kılavuzun ilgili bölümüne bakın.

SESLİ UYARI

Programın sonunda sesli sinyali etkinleştirir veya devre dışı bırakır.

HAFIZA FONKSİYONU

Son kullanılan programın depolanmasını etkinleştirmek için.

AYARLAR MENÜSÜNE GİRİŞ

Bu prosedüre başlamadan önce bulaşık makinesi DAİMA kapatılmalıdır.


● **"AÇMA/KAPATMA"** düğmesini yaklaşık 3 saniye basılı tutarak bulaşık makinesini açın.

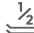
● Menüye açmak için **"AYARLAR"** düğmesini 5 saniye basılı tutun. Ayarlar moduna girdiğinizde, gösterge panelinde birkaç gösterge ışığı yanıp sönecektir.


● Şimdi neyi ayarlamak istediğinizi seçebilirsiniz.


SESLİ UYARI

- Sesli uyarıyı etkinleştirmek veya devre dışı bırakmak için **"YARIM YÜK/**

TABLETLER"  düğmesine basın.

- **"YARIM YÜK/TABLETLER"**  gösterge ışığı yanarsa sesli uyarı aktif kalır ve bir ses duyulur;


- **"YARIM YÜK/TABLETLER"**  seçenek gösterge ışığı yanmazsa sesli uyarı devre dışı kalır ve ses duyulmaz;

- Ayarı kaydetmek ve ayarlar menüsünden çıkmak için **"BAŞLAT/SIFIRLA"**  düğmesine basın.

HAFIZA FONKSİYONU


Kullanılan son programın hafızaya alınmasını etkinleştirmek için aşağıdakileri yapın:

- **"HAFIZA FONKSİYONU"** nu etkinleştirmek veya devre dışı bırakmak için **"GECİKMELİ BAŞLATMA/AYARLAR"**

 düğmesine basın.


- **"6sa"** gösterge ışığı yanarsa **HAFIZA FONKSİYONU** aktif olacaktır.


- **"6sa"** gösterge ışığı yanmazsa **HAFIZA FONKSİYONU** devre dışı olacaktır.

- Ayarı kaydetmek ve ayarlar menüsünden çıkmak için **"BAŞLAT/SIFIRLA"**  düğmesine basın.

ÇOCUK KİLİDİ


Bulaşık makinesi elektronik çocuk kilidi ile donatılmıştır. Çocuk kilidi, kontrolleri devre dışı bırakarak istenmeyen veya kazara değişikliklerin yapılmasını önler. Çocuk kilidi özelliğini aşağıdaki gibi açıp kapatın:


- **"AÇMA/KAPATMA"**  düğmesini yaklaşık 3 saniye basılı tutarak bulaşık makinesini açın.

- **"ÇOCUK KİLİDİ"**  düğmesini yaklaşık 5 saniye basılı tutun.

- Yalnızca **"AÇMA/KAPATMA"**  düğmesi aktif kalacaktır.

DEVRE DIŞI BIRAKMAK İÇİN

- **"ÇOCUK KİLİDİ"**  düğmesini yaklaşık 5 saniye basılı tutun.

"AÇMA/KAPATMA"  düğmesiyle makineyi kapattığınızda, makinenin bir sonraki açılışında çocuk kilidi etkinleştirilecektir.








UYARI:

Çocuk kilidi komutu aktif ise, bulaşık makinesi her tuşa basıldığında ses çıkaracak ve iki kez yanıp sönecektir.






16. PROGRAM KILAVUZU

TR

Program		Açıklamalar
P1	 GENEL	Günlük referans programınız olan günlük hafif kirli bulaşıklar için uygundur.
P2	 YOĞUN	Çok kirli tavalar ve güçlü ve etkili yıkama gerektiren diğer ürünler için. Çok kirli tabaklar, tavalar ve tencereler için mükemmel şekilde tasarlanmıştır.
P3	 ECO	Normal kirli bulaşıklar için birleşik enerji ve su tüketimi açısından standart ve daha verimli bir program. EN60436 standartlaştırılmış program.
P4	 HIZLI 49'	49 dakikada yıkayıp kurutmak ve aynı zamanda tüketimi azaltmak için tasarlanmış yarım yük programı.
P5	 ÖN YIKAMA	Tam dolana kadar beklemek istediğinizde, gün içinde kullanılan bulaşıklar için kısa ön yıkama.

Ön yıkama ile yıkama

Ön yıkamalı yıkama programları için, makinenin doğrudan içine ilave (en fazla 6gr) deterjan eklemenizi tavsiye ederiz.

Program			Deterjanla önyıkama	Yıkama sıcaklığı (°C)	Ortalama yıkama süresi* (dak.)	Seçenekler		
						"GECİKMELİ BAŞLATMA" düğmesi	"TABLETLER" düğmesi	"YARIM YÜK" düğmesi
P1		GENEL	■	60	131	EVET	EVET	EVET
P2		YOĞUN	●	75	135	EVET	EVET	MEVCUT DEĞİL
P3	 ECO	EKO	●	45	233 - 236	EVET	EVET	EVET
P4		HIZLI 49'	●	60	49	EVET	EVET	MEVCUT DEĞİL
P5		ÖN YIKAMA	■	■	10	EVET	MEVCUT DEĞİL	MEVCUT DEĞİL

● = Deterjanla önyıkama

MEVCUT DEĞİL=OPSİYON MEVCUT DEĞİL

1) Soğuk su ile (15°C) - Tolerans ±%10-

Sıcak su kullanıyorsanız, programın sonunda kalan süre program çalışırken otomatik güncellenir. Değerler Avrupa Standardı EN 60436'ye göre laboratuarda ölçülür (değerler kullanım koşullarına bağlı olarak değişebilir).

Yıkama programının gerçek süresi modele göre değişir.

17. SU KİREÇ ÇÖZÜCÜ ÜNİTESİ

Şebeke suyuna bağlı olarak su, yıkanmış bulaşıklar üzerinde beyazımsı lekeler ve izler kalmasına neden olan, değişen miktarlarda kireç ve mineraller içerir. Bu minerallerin miktarları yükseldikçe suyun sertliği de artar. Bulaşık makineniz, özel arıtma tuzu kullanarak, bulaşıkların yıkanmasında kullanılmak üzere yumuşatılmış su sağlayan bir su yumuşatıcısı sistemi ile donatılmıştır. Şebeke suyunuzun sertlik derecesini su sağlayıcısı şirketinizden öğrenebilirsiniz.

Su yumuşatma sisteminin ayarlanması




Yumuşatma sistemi sertliği 90°F'H'ya (Fransız sertlik derecesi) veya 50°dH'ya (Alman sertlik derecesi) kadar olan suları 6 farklı ayar kademesi üzerinden işleyebilir. Aşağıdaki tabloda farklı su sertliği seviyeleri ile bunlara karşılık olan yumuşatıcı ayarlarının bir listesi verilmiştir.

Seviye	Suyun Sertlik Derecesi		Arıtıcı Tuz Kullanımı	Program Gösterge Işığı
	°F (Fransız sertlik derecesi)	°dH (Alman sertlik derecesi)		
S0	0-5	0-3	YOK	Lambalar kapalı durumda
S1	6-15	4-9	VAR	P1
S2	16-30	10-16	VAR	P1+P2
*S3	31-45	17-25	VAR	P1+P2+P3
S4	46-60	26-33	VAR	P1+P2+P3+P4
S5	61-90	34-50	VAR	P1+P2+P3+P4+P5

* Su yumuşatıcısı sistemi fabrika çıkışında 3 seviyesine ayarlanmıştır. Bu seviye çoğu kullanıcı için uygun bir ayardır.


Suyunuzun sertlik derecesine bağlı olarak, yumuşatıcı sistemini aşağıdaki gibi ayarlayın:

Bu prosedür başlatılmadan önce bulaşık makinesi MUTLAKA kapatılmalıdır.

- "AÇMA/KAPATMA"**  düğmesini yaklaşık 3 saniye basılı tutarak bulaşık makinesini açın.
- Menüyü açmak için **"AYARLAR"**  düğmesini 5 saniye basılı tutun. Ayarlar moduna girdiğinizde, gösterge panelindeki 6 gösterge ışığı yanıp sönecektir.
- İstenen kireç temizleme seviyesini seçmek için **"PROGRAM SEÇİMİ"** **P** düğmesine basın: düğmeye her bastığınızda, yukarıdaki tabloda gösterildiği gibi ilgili gösterge ışığı yanar (**P1**→ **S1**, **P1+P2**→ **S2**). **"S0"** seviyesi için tüm gösterge ışıkları kapatılacaktır.
- Ayarı kaydetmek ve ayarlar menüsünden çıkmak için **"BAŞLAT/SIFIRLA"**  düğmesine basın.



UYARI:

Her hangi bir sorunun ortaya çıkması durumunda, **"AÇMA/KAPATMA"**  düğmesine basarak bulaşık makinesini kapatın ve prosedürü tekrar başından itibaren uygulayın.

Tuzla reçine rejenerasyonu hakkında bilgi

Rejenerasyon aşaması, bir yıkama programının sonunda gerçekleştirilir.

Reçine rejenerasyon aşamasında yaklaşık **3,5 litre** su tüketilir, yaklaşık **1Wh** enerji tüketimi ve yaklaşık **7 dakikalık** program süresi artışı sağlanır.

Eko programı için tabloda gösterildiği gibidir.

Seviye	Program Gösterge Işığı	Sıklık
S0	Gösterge ışığı yok	Hiçbir zaman
S1	P1	Her 9 programda 1
S2	P2	Her 5 programda 1
*S3	P3	Her 4 programda 1
S4	P4	Her 2 programda 1
S5	P5	Her program

18. SORUN GİDERME VE GARANTİ

Bulaşık makinesinin düzgün çalışmadığını düşünüyorsanız en genel sorunları onarma hakkında bazı pratik ipuçları içeren aşağıda sağlanan hızlı kılavuza başvurun. **Arıza devam ederse veya yeniden oluşursa Teknik Yardım Merkezi'ne başvurun.**

TR

HATA RAPORLARI

- **Göstergeli modeller:** Hatalar ardından sayı gelen "E" harfiyle (örn. Hata 2 = E2) ve kısa bir sesli sinyalle bildirilirler.
- **Göstergesi olmayan modeller:** hata olduğunda, tüm LEDler hatanın kodu kadar yanıp söner, daha sonra 5 saniyelik bir duraklama olur (örneğin Hata 2 = iki kere yanıp sönmeye – 5 saniye duraklama – iki kere yanıp sönmeye vb.).

Yalnızca göstergeli modeller

Görüntülenen hata	Anlam ve çözümü
Kısa bir sesli sinyalle " SU YOK " (yalnızca bazı modellerde). Kısa bir sesli sinyalle HATA E2 (ekranlı)	Bulaşık makinesine su dolmuyor Su beslemesinin açık olduğundan emin olun. Su besleme hortumunun bükülmediğinden ve ezilmediğinden emin olun. Boşaltma borusunun uygun yükseklikte olduğundan emin olun (kurulum bölümüne bakın). Su beslemesini kapatın, bulaşık makinesinin arkasından su besleme hortumunun vidasını sökün ve "kum" filtresinin tıkanmadığını kontrol edin.
	Bulaşık makinesi suyu boşaltmıyor Boşaltma hortumunun bükülmediğinden, sıkışmadığından veya engellenmediğinden ve filtrenin tıkanmadığından emin olun. Sifonun tıkanmadığından emin olun.
	Su sızıntısı Boşaltma hortumunun bükülmediğinden, sıkışmadığından veya engellenmediğinden ve filtrenin tıkanmadığından emin olun. Sifonun tıkanmadığından emin olun.
HATA E3 (ekranlı) kısa ses sinyali	Su ısıtma elemanı düzgün çalışmıyor veya filtre plakası tıkalı Filtre plakasını temizleyin.
HATA E18 (ekranlı) kısa ses sinyali ile	Su ısıtma elemanı düzgün çalışmıyor veya filtre plakası tıkalı Filtre plakasını temizleyin.
HATA E4 (ekranlı) kısa ses sinyali	Su seviyesi problemleri; tıkalı filtre plakasını kontrol edin. Filtre plakasını temizleyin.
HATA E8 (ekranlı) kısa ses sinyali ile	Su seviyesi problemleri; tıkalı filtre plakasını kontrol edin. Filtre plakasını temizleyin.
HATA E21 (ekranlı) kısa ses sinyali ile	Su seviyesi problemleri; tıkalı filtre plakasını kontrol edin. Filtre plakasını temizleyin.
Diğer kodlar (ekranlı)	Bulaşık Makinesi kapatın ve fişini çekin, bir dakika bekleyin. Makineyi açın ve bir program başlatın. Hata tekrar meydana gelirse, Yetkili Müşteri Hizmetleri Merkezi ile iletişime geçin.

Yalnızca göstergesiz modeller

Bir program çalışırken arızalar veya hatalar olursa seçili programa karşılık gelen gösterge ışığı hızla yanıp söner ve kesik kesik bir ses sinyali duyulur. Bu durumda, "AÇMA/KAPATMA" düğmesine basarak bulaşık makinesini kapatın.

Su kaynağının açık olduğunu, boşaltma borusunun bükülmediğini ve sifon veya filtrelerin tıkalı olmadığını kontrol ettikten sonra, seçili programı yeniden ayarlayın.

Hata devam ederse Teknik Yardım Merkezi'ne başvurun.

Bu bulaşık makinesinde, bir sorun olduğunda otomatik olarak taşan suyu boşaltan taşma güvenlik cihazı bulunur.



UYARI:

Taşma güvenlik cihazının doğru çalışması için bulaşık makinesini çalışma sırasında hareket ettirmeyin veya eğmeyin.

Bulaşık makinesini eğmek veya taşımak gerekirse lütfen yıkama programının tamamlandığından ve cihazın içinde hiç su kalmadığından emin olun.

Diğer arızalar

ARIZA	NEDEN	ÇÖZÜM
1. Hiç program çalışmıyor	Fiş prize takılmamıştır	Elektrik fişini takın
	AÇMA/KAPATMA (O/I) düğmesine basılmamıştır	Düğmeye basın
	Kapak açıktır	Kapağı kapatın
	Elektrik kesilmiştir	Kontrol edin
2. Bulaşık makinesine su dolmuyor	Nokta 1'e bakın	Kontrol edin
	Su musluğu kapalıdır	Su musluğunu açın
	Su besleme hortumu eğilmiştir	Hortumdaki bükülmeleri giderin
	Su besleme hortumu filtresi tıkalıdır	Hortumun ucundaki filtreyi temizleyin
3. Bulaşık makinesi suyu boşaltmıyor	Filtre kirlidir	Filtreyi temizleyin
	Boşaltma borusu bükülmüştür	Borudaki bükülmeleri giderin
	Boşaltma borusu uzantısı düzgün bağlanmamıştır	Boşaltma borusunu dikkatle bağlamak için talimatları izleyin
	Duvardaki priz bağlantısı yukarı değil aşağıya bakmaktadır	Yetkili bir teknisyen çağırın
4. Bulaşık makinesi suyu sürekli boşaltıyor	Boşaltma borusunun konumu çok alçaktır	Boşaltma borusunu zemin seviyesinden en az 40 cm yukarı kaldırın
5. Püskürtme kollarının dönüşi duyulmuyor	Aşırı miktarda deterjan	Deterjan miktarını azaltın Uygun deterjan kullanın
	Parça kolların dönmesini engelliyor	Kontrol edin
	Filtre plakası ve filtre çok kirlidir	Filtre plakası ve filtreyi temizleyin

ARIZA	NEDEN	ÇÖZÜM
6. Göstergesi olmayan elektronik cihazlarda: bir veya daha fazla gösterge ışığı hızla yanıp söner	Su besleme musluğu kapalıdır	Cihazı kapatın Musluğu açın Programı sıfırlayın
7. Tabaklar kısmen yıkıyor	Nokta 5'e bakın	Kontrol edin
	Kulplu tencerelerin altı düzgün tıkanmıyor	Kulplu tencereleri bulaşık makinesine koymadan önce yanmış yiyecekler kalıntıları suda bekletilmelidir
	Kulplu tencerelerin kenarı düzgün tıkanmıyor	Kulplu tencerelerin yerini değiştirin
	Püskürtme kolları kısmen engellenmiştir	Halka somunlarının vidasını saat yönünde çözerek ve akan su altında yıkayarak püskürtme kollarını çıkarın
	Bulaşıklar düzgün yüklenmemiştir	Bulaşıkları çok yakın yerleştirmeyin
	Boşaltma borusunun ucu su içine batmıştır	Boşaltma borusunun ucu taşma suyuyla temas etmemelidir
	Yanlış miktarda deterjan ölçülmüştür veya deterjan bayat ve katıdır	Bulaşıkların kirlilik derecesine göre ölçüyü artırın veya deterjanı değiştirin
	Tuz kabının kapağı düzgün kapatılmamıştır	İyice sıkın
Yıkama programı yeterli değildir	Daha güçlü bir program seçin	
8. Deterjan boşaltılmamış veya kısmen boşaltılmış	Çatal bıçak, tabaklar, tavalar vb. deterjan boşaltıcısının açılmasını engellemiştir	Tabakları boşaltıcıyı engellemeyecek şekilde yerleştirin
9. Bulaşıklar üzerinde beyaz lekelerin bulunması	Şebeke suyu çok serttir	Tuzu ve parlaticı düzeyini kontrol edin ve ayarlayın. Hata devam ederse Teknik Yardım Merkezi'ne başvurun
10. Yıkama sırasında gürültü	Bulaşıklar birbirine çarpıyordu	Sepetteki bulaşıkları yüklerken yeniden kontrol edin
	Dönen kollar bulaşıklara çarpıyordu	Sepetteki bulaşıkları yüklerken yeniden kontrol edin
11. Bulaşıklar tamamen kurumuyor	Yetersiz hava akımı	Bulaşıkların doğal olarak kuruması için yıkama programının sonunda bulaşık makinesinin kapağını açık bırakın
	Parlaticı eksiktir	Parlaticı dağıtıcısını doldurun

Not Bloğu: Yukarıdaki durumlardan biri kötü yıkama performansı veya yetersiz durulama ile sonuçlanıyorsa son durulama programı kiri sertleştirdiğinden ileriki yıkamalarda çıkması zor olacaktır kir kalıntılarını bulaşıklardan elinizle çıkarın. Arıza devam ederse bulaşık makinesinin modelini bildirerek Teknik Yardım Merkezi'ne başvurun. Bu, bulaşık makinesinin kapağı içindeki veya garantideki üst kısımdaki plakada bulunur. Bu bilgi daha hızlı, daha etkili işlem görülmesini mümkün kılar.

Web sitemizde yer alan yedek parça listesi dışında, hiçbir koşulda cihazı kendi başınıza tamir etmemelisiniz veya tamir etmeye çalışmamalısınız veya cihazı tecrübesiz ve/veya kalifiye olmayan kişilere tamir ettirmemelisiniz. Deneyimsiz ve/veya kalifiye olmayan kişiler tarafından gerçekleştirilen onarımlar, yaralanmaya veya ekipmanın ciddi şekilde arızalanmasına ve maddi hasara neden olabilir. Yetkili Teknik Yardım Merkezlerimizle iletişime geçmeniz önerilir.

Cihazın Avrupa Ekonomik Alanı'nda kullanıma sunulduğu andan itibaren en az **10 yıl** süreyle müşteri hizmetlerimizden temin edebileceğiniz orijinal yedek parçaları her zaman kullanmanızı öneririz.



UYARI:

Yetkili Teknik Yardım Merkezi veya üretici tarafından yetkilendirilmiş bir servis sağlayıcı tarafından ürünlerin onarım ve bakım ile ilgili şirket yönergelerine uygun olarak yapılmayan onarımlardan kaynaklanan eşyaya ve insanlara gelebilecek zararlardan ve/veya güvenlik sorunlarından üretici sorumlu tutulamaz. Onarım girişimi sırasında yetkisiz personel tarafından ürüne verilen herhangi bir hasar, geleneksel garanti kapsamında olmayacaktır.

1 Mart 2021'den itibaren, ev aletlerinin enerji etiketlerine ve eko-tasarımlarına ilişkin spesifikasyonlara ilişkin enerji ve çevre bilgileri, Avrupa'da aşağıdaki bağlantıda yer alan ürün veritabanında (EPREL) veya enerji etiketinde bulunan QR kodu aracılığıyla görülebilir: <https://eprel.ec.europa.eu/>.

Yardım ve Garanti

Ürün, yasa kapsamında ve ürünle verilen garanti belgesinde belirtilen hüküm ve koşullar altında garanti altına alınmıştır. Sertifika saklanmalı ve gerektiğinde satın alma kanıtı ile birlikte yetkili Teknik Yardım Merkezi'ne gösterilmelidir. Web sitemizde garanti koşullarını da kontrol edebilirsiniz.

Yardım için lütfen çevrimiçi formu doldurun veya web sitemizdeki destek sayfasında bulunan numaradan bize başvurun.

Üretici bu kitapçığın yazım hatalarından kaynaklanan tüm sorumluluğu reddeder. Ayrıca, üretici ürünün özelliklerini değiştirmeden kullanışlı olduğunu düşünerek değişiklik yapma hakkını saklı tutar.

19. ÇEVRE KOŞULLARI



Bu cihaz Atık Elektrikli veya Elektronik Ekipmanlar (WEEE) konusundaki Avrupa direktifi 2012/19/EC ile uyumlu olarak etiketlenmiştir.

WEEE direktiflerine göre bu ürünün doğru bir şekilde atılmasını sağlayarak, uygunsuz atık işleme yöntemlerinin yaratabileceği çevre ve insan sağlığı konularındaki olası olumsuz sonuçları engellemeye yardımcı olursunuz.

Ürünün üzerindeki sembol:

- Bu ürünün evsel atık olarak ele alınamayacağını gösterir;
- Bunun yerine elektrikli ve elektronik ekipmanların geri dönüşümünü sağlayan uygun bir toplama noktasına teslim edilmelidir.

Bu ürünün muameleden geçirilmesi, tekrar kullanıma verilmesi ve geri dönüşümü hakkında daha ayrıntılı bilgi için lütfen yerel şehir idareniz, evsel atık atma servisiniz veya ürünü aldığınız mağazayla bağlantı kurunuz.

TÜKETİCİ HİZMETLERİ

Yetkili servislerimizden hizmet talebiniz olduğunda veya ürünlerimizle ilgili genel öneri ve talepleriniz için aşağıdaki numaradan ulaşabilirsiniz.

Tüketici Hattı 0850 811 12 90

Sabit telefonlardan veya cep telefonlarından alan kodu çevirmeden arayınız.

Ürününüzü kullanmadan önce Montaj ve Kullanma Kılavuzunu mutlaka okuyunuz. Ürünün montaj ve kullanım kılavuzunda yer alan hususlara aykırı kullanılması, kullanım hataları ve cihazın standart kullanım şartları/amaçları haricinde kullanılması halinde ürün garanti kapsamı dışında kalacaktır.

Ürünün standart ve sorunsuz çalışma koşullarının sağlanması için gerekli/zorunlu olan Montaj ve Kullanım Kılavuzunda belirtilen teknik özelliklerin (su basıncı, voltaj değeri, gaz besleme basıncı, sigorta değeri, topraklama, yakıt cinsi, yakıt kalitesi vb.) uygun olmaması, sabit olmaması ve/veya değişken olması halinde, cihazda meydana gelebilecek arızalar ve sorunlar garanti kapsamı dışında kalacaktır.

Hoover tarafından sağlanan garanti şartları aşağıdaki koşullarda geçersiz olacaktır.

- Ürüne yetkili servis dışındaki kişiler tarafından müdahale edilmesi, elektrik-gaz-su kesintisi ve üründen kaynaklanmayan kaçaklar garanti kapsamı dışındadır.
- Kullanım hatalarından dolayı oluşan arıza ve hasarlar, elektrik-gaz-su tesisatı ve/veya tesisat ekipmanları, tesisat kaçakları, tesisat bağlantıları, baca bağlantıları nedeniyle meydana gelebilecek arızalar garanti kapsamı dışındadır.
- Ürünün, müşteriye ulaştırılması sonrası yapılan taşıma işlemine bağlı arıza ve hasarlar, tüketici tarafından yapılan yanlış depolama ve ortam koşulları nedeniyle cihazda meydana gelen hasarlar ve arızalar garanti kapsamı dışındadır.

• Hatalı elektrik tesisatı, ürünün üzerinde belirtilen voltajdan farklı voltajda kullanılması veya şebeke voltajındaki dalgalanmalar sonucu oluşan arıza ve hasarlar, doğal afetler, üründen kaynaklanmayan harici/fiziki dış etkenler, mevsimsel hava şartları ve çevresel etkenler (deprem, yangın, sel, su basması, şiddetli rüzgar, yıldırım düşmesi, kireç, nem, rutubet, toz, nakliye, taşıma, ürünün dona maruz kalması, susuz çalışma vb.) nedeniyle oluşan arızalar garanti kapsamı dışında kalacaktır.

Kullanım kılavuzunda belirtilen hususlara ayırık kullanılmasından kaynaklanan arıza ve hasarlar:

Yukarıda belirtilen arızaların giderilmesi ücret karşılığı yapılır.

Bu cihaz ev standartlarında kullanımına uygun olarak tasarlanmış ve üretilmiş olup ticari ve profesyonel amaçla kullanımlara uygun değildir. Ticari kullanımlarda (ev harici) ürün teslim tarihinden itibaren 1 (bir) ay süre ile üretim hatalarına karşı garanti kapsamındadır. Ticari kullanımlarda cihazın ömrü kısalabilir ve kullanım beklentilerini karşılamayabilir.

Ev ve benzeri kullanım amacıyla örtüşmeyen (ev veya ev tipi bir mekanda bile olsa) kullanım dolayısıyla cihazda meydana gelebilecek herhangi bir arıza ve/veya hasar üretici/satıcı tarafından kabul edilmeyecektir. Ticari amaç ile kullanılan ürünlerde, malın ayıplı olduğu teslim sırasında açıkça belli ise alıcı 2 (iki) gün içinde durumu satıcıya ihbar etmelidir. Açıkça belli değilse alıcı malı teslim aldıktan sonra 8 (sekiz) gün içinde incelemek veya incelettirmekle ve bu inceleme sonucunda malın ayıplı olduğu ortaya çıkarsa, haklarını korumak için durumu bu süre içinde satıcıya ihbarla yükümlüdür.

Ürünün kullanım ömrü 10 (On) yıldır. Bu ürünün tanımlandığı şekilde çalışabilmesi için gerekli yedek parçaları bulundurma süresidir.

Üretim Yeri Türkiye'dir.

SATICI FİRMA:

CANDY HOOVER EUROASIA
EV GEREÇLERİ SAN. VE TİC. A.Ş.
Nidakule Ataşehir Kuzey No: 3/96
Barbaros Mah. Begonya Sok.
34746 Ataşehir/İSTANBUL
Tel: +90 216 466 42 42
Faks: +90 216 466 15 45

ÜRETİCİ FİRMA:

CANDY HOOVER GROUP Firması
Renta Elektrikli Ev Aletleri
Sanayi ve Dış. Ticaret. Ltd. Şti.
Organize San. Böl. 12. Cadde No: 26
26110 Odunpazarı/ESKİŞEHİR
Tel: +90 222 211 90 00
Fax: +90 222 236 27 04



GARANTİ BELGESİ

BULAŞIK MAKİNESİ

Hoover Bulaşık Makinesi'nin kullanma kılavuzunda gösterildiği şekilde kullanılması ve yetkili servis personelinin dışındaki şahıslar tarafından bakımı, onarımı veya başka bir nedenle müdahale edilmemiş olması şartıyla bütün parçaları dahil olmak üzere tamamı malzeme, işçilik ve üretim hatalarına karşı ürünün teslim tarihinden itibaren 3 (ÜÇ) YIL SÜRE İLE CANDY HOOVER EUROSIA A.Ş. TARAFINDAN GARANTİ EDİLMİŞTİR.

Malın bütün parçaları dahil olmak üzere tamamı garanti kapsamındadır.

Malın ayıplı olduğunun anlaşılması durumunda tüketici, 6502 sayılı Tüketicinin Korunması Hakkında Kanununun 11. maddesinde yer alan;

- Satılanı geri vermeye hazır olduğunu bildirerek sözleşmeden dönme,
- Satılanı alıkoyup ayıp oranında satış bedelinden indirim isteme,
- Aşırı bir masraf gerektirmediği takdirde, bütün masrafları satıcıya ait olmak üzere satılanın ücretsiz onarılmasını isteme,
- İmkân varsa, satılanın ayıpsız bir misli ile değiştirilmesini isteme, seçimlik haklarından birini kullanabilir.

Tüketicinin, Kanununun 11. maddesinde yer alan seçimlik haklarından ücretsiz onarım hakkını seçmesi durumunda satıcı; işçilik masrafı, değiştirilen parça bedeli ya da başka herhangi bir ad altında hiçbir ücret talep etmeksizin malın onarımını yapmak veya yaptırmakta yükümlüdür. Tüketici ücretsiz onarım hakkını üretici veya ithalatçıya karşı da kullanabilir. Satıcı, üretici ve ithalatçı tüketicinin bu hakkını kullanmasından müteselsilen sorumludur.

Tüketicinin, ücretsiz onarım hakkını kullanması halinde malın;

- Garanti süresi içinde tekrar arızalanması,
- Tamiri için gereken azami sürenin aşılması,
- Tamirinin mümkün olmadığı, yetkili servis istasyonu, satıcı, üretici veya ithalatçı tarafından bir raporla belirlenmesi durumlarında; tüketici malın bedel iadesini, ayıp oranında bedel indirimini veya imkân varsa malın ayıpsız misli ile değiştirilmesini satıcıdan talep edebilir. Satıcı, tüketicinin talebini reddedemez. Bu talebin yerine getirilmemesi durumunda satıcı, üretici ve ithalatçı müteselsilen sorumludur.



GARANTİ BELGESİ

Garanti uygulaması sırasında değiştirilen malın garanti süresi, satın alınan malın kalan garanti süresi ile sınırlıdır.

Malın tamir süresi 20 iş gününü geçemez. Bu süre, garanti süresi içerisinde mala ilişkin arızanın yetkili servis istasyonuna veya satıcıya bildirim tarihi, garanti süresi dışında ise malın yetkili servis istasyonuna teslim tarihinden itibaren başlar. Malın arızasının 10 iş günü içerisinde giderilememesi halinde, üretici veya ithalatçı; malın tamiri tamamlanıncaya kadar, benzer özelliklere sahip başka bir malı tüketicinin kullanımına tahsis etmek zorundadır. Malın garanti süresi içerisinde arızalanması durumunda, tamirde geçen süre garanti süresine eklenir.

Malın kullanma kılavuzunda yer alan hususlara aykırı kullanılmasından kaynaklanan arızalar garanti kapsamı dışındadır.

Tüketici, garantiden doğan haklarının kullanılması ile ilgili olarak çıkabilecek uyuşmazlıklarda yerleşim yerinin bulunduğu veya tüketici işleminin yapıldığı yerdeki Tüketici Hakem Heyetine veya Tüketici Mahkemesine başvurabilir.

Garanti belgesinin tekemmül ettirilerek tüketiciye verilmesi ve bu yükümlülüğün yerine getirildiğini ispatı satıcıya aittir.

Satılan mala ilişkin olarak düzenlenen faturalar garanti belgesi yerine geçmez.

Satıcı tarafından bu Garanti Belgesinin verilmemesi durumunda, tüketici Gümrük ve Ticaret Bakanlığı Tüketicisini Korunması ve Piyasa Gözetimi Genel Müdürlüğüne başvurabilir.

CANDY HOOVER EUROASIA EV GEREÇLERİ SAN. ve TİC. A.Ş.

Genel

Müdür:

Adres:

Tel - Fax:

Satıcı Firma (Kaşe ve İmza):

Model:

Teslim Tarihi Yeri:

Bandrol ve Seri No:

Fatura Tarihi No:

Satıcı Firma Ünvanı:

CANDY HOOVER EUROASIA
EV GEREÇLERİ SAN. VE TİC. A.Ş.
Mühürsüz Kaşe ve İmza
Tüketici Hakem Heyeti ve Tüketici Mahkemesi
Kullanılmamalıdır
Mühürsüz Kaşe ve İmza
Mühürsüz Kaşe ve İmza

Bu belge, T.C. Gümrük ve Ticaret Bakanlığı'nın 29029 no'lu ve 13/06/2014 izin tarihi belgesine göre düzenlenmiştir. Bu bölümü, ürünü aldığınız Yetkili Satıcı imzalayacak ve kaşeleyecektir. Bu garanti belgesi ile kesilen fatura garanti süresi boyunca garanti belgesi ile muhafaza edilmesi önerilir.

