



Uporabniški priročnik
Pralni stroj

HW80-B14939S8

HW80-B14939S8

HW100-B14939S8

HW80-B14939

HW90-B14939

HW100-B14939

SL

Haier

Zahvaljujemo se vam za nakup izdelka Haier.

Pred uporabo aparata natančno preberite ta navodila. Navodila vsebujejo pomembne informacije, ki vam bodo pomagale optimalno izkoristiti aparat in ki zagotavljajo varno ter pravilno namestitev, uporabo in vzdrževanje.

Ta priročnik hranite na priročnem mestu, tako da vam bo vedno na voljo za varno in pravilno uporabo aparata.

Če aparat prodate, podarite ali pustite v starem stanovanju pri selitvi, mu priložite tudi ta priročnik, tako da se lahko novi lastnik seznaní z aparatom in varnostnimi opozorili.



Legenda

Opozorilo – pomembne varnostne informacije

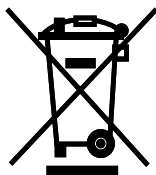


Splošne informacije in nasveti



Okoljske informacije

Odstranjevanje



Pomagajte varovati okolje in zdravje ljudi. Embalažo odložite v ustrezne zabojnike za recikliranje. Pomagajte pri recikliranju odpadnih električnih in elektronskih aparatov. Aparatov, označenih s tem simbolom, ne odlagajte med gospodinjske odpadke. Izdelek oddajte na lokalnem obratu za recikliranje ali pa se obrnite na občinski urad.



OPOZORILO!

Nevarnost telesnih poškodb ali zadužitve!

Odklopite aparat iz napajalne vtičnice. Odrežite napajalni kabel in ga odstranite. Odstranite vratne zatiče, da preprečite zaprtje otrok in domačih živali v aparat.

1-Varnostne informacije.....	4
2-Opis izdelka	7
3-Upravljalna plošča.....	8
4-Programi.....	11
5-Poraba	12
6-Vsakodnevna uporaba	13
7-Okolju prijazno pranje	18
8-Vzdrževanje in čiščenje	19
9-Odpravljanje težav	22
10-Namestitev	25
11-Tehnični podatki	29
12-Podpora strankam	30

Pred prvim vklopom aparata preberite naslednje varnostne nasvete!



OPOZORILO!

Pred prvo uporabo

- ▶ Preverite, ali je prišlo do poškodb zaradi transporta.
- ▶ Prepričajte se, da so odstranjena vsa transportna varovala.
- ▶ Odstranite vso embalažo, pri čemer mora embalaža biti zunaj dosega otrok.
- ▶ Aparat je težek, zato sta za premikanje potrebni najmanj dve osebi.

Vsakodnevna uporaba

- ▶ To napravo lahko uporabljajo osebe, starejše od 8 let, in osebe z zmanjšanimi fizičnimi, senzoričnimi ali psihičnimi sposobnostmi ali s pomanjkanjem izkušenj ter znanja, če so pod nadzorom ali so dobili navodila o varni uporabi naprave ter razumejo možne nevarnosti.
- ▶ Otroci, mlajši od 3 let, se ne smejo približevati aparatu, razen če so pod stalnim nadzorom.
- ▶ Otroci se ne smejo igrati z aparatom.
- ▶ Otrokom ali hišnim ljubljencem ne dovolite, da se približajo aparatu, ko so vrata odprta.
- ▶ Pralna sredstva hranite izven dosega otrok.
- ▶ Potegnite zadrge, pritrdite ohlapne niti in poskrbite za majhne predmete, da preprečite zapletanje perila. Po potrebi uporabite ustrezno vrečko ali mrežo.
- ▶ Ne dotikajte se ali uporabljajte aparata bosi ali z mokrimi ali vlažnimi rokami ali nogami.
- ▶ Ne prekrivajte ali zapirajte aparata med delovanjem ali pozneje, da bo lahko vlaga izhlapela.
- ▶ Ne postavljajte težkih predmetov ali virov toplote ali vlage na aparat.
- ▶ Ne uporabljajte in ne shranjujte vnetljivega detergenta ali kemičnega čistilnega sredstva v neposredni bližini aparata.
- ▶ Ne uporabljajte vnetljivih razpršil v bližini aparata.
- ▶ V aparatu ne perite oblačil obdelanih s topili, ne da bi jih prej posušili na zraku.

**OPOZORILO!****Vsakodnevna uporaba**

- ▶ Ne odstranjajte ali vstavljajte vtiča v prisotnosti vnetljivega plina.
- ▶ Ne perite penaste gume ali materialov, podobnih gobici.
- ▶ Ne perite perila, ki je onesnaženo z moko.
- ▶ Med pranjem ne odpirajte predala za pralna sredstva.
- ▶ Med pranjem se ne dotikajte vrat, saj se ta segrejejo.
- ▶ Ne odpirajte vrat, če je nivo vode vidno nad odprtino.
- ▶ Ne odpirajte vrat na silo. Vrata so opremljena s samozaklepno napravo in se bodo odprla kmalu po končanem postopku pranja.
- ▶ Izklopite aparat po vsakem programu pranja in pred kakršnim koli rednim vzdrževanjem ter izključite aparat iz električnega omrežja, da prihranite elektriko in zaradi varnosti.
- ▶ Pri odklapanju aparata držite vtič in ne kabla.

Vzdrževanje/čiščenje

- ▶ Če otroci izvajajo čiščenje in vzdrževanje, morajo biti pod nadzorom.
- ▶ Pred kakršnim koli rednim vzdrževanjem odklopite aparat iz napajalne vtičnice.
- ▶ Poskrbite da bo spodnji del odprtine čist in da bodo odprta vrata in predal za pralna sredstva, če aparata ne uporabljate, da preprečite nastanek vonjav.
- ▶ Za čiščenje aparata ne uporabljajte vodnega razpršilnika ali pare.
- ▶ Poškodovani napajalni kabel lahko zamenja samo proizvajalec, njegov serviser ali podobno usposobljena oseba, da se izognete nevarnosti.
- ▶ Aparata ne poskušajte popravljati sami. Za popravilo se obrnite na našo podporo za stranke.
- ▶ Iz naprave odstranite vse tujke, kot so kovinski predmeti, kemikalije, lomljivo blago, prižgane sveče, prižgane cigarete itd.

Namestitev

- ▶ Aparat je treba namestiti na mesto z dobrim prezračevanjem. Poskrbite za mesto, ki omogoča popolno odpiranje vrat.
- ▶ Aparata nikoli ne nameščajte na prostem v vlažnem prostoru ali na območjih, kjer lahko pušča voda, na primer pod ali blizu umivalnika. V primeru puščanja vode izklopite napajanje in pustite, da se stroj naravno posuši.



OPOZORILO!

Namestitev

- ▶ Namestite ali uporabljajte aparat samo kadar je temperatura nad 5 °C.
- ▶ Aparata ne postavite neposredno na preprogo ali blizu stene ali pohištva.
- ▶ Aparata ne nameščajte na neposredno sončno svetlobo ali v bližino virov toplote (npr. peči, grelnikov).
- ▶ Električni podatki na ploščici s podatki se morajo ujemati z napajanjem. Če se podatki ne ujemajo, se obrnite na električarja.
- ▶ Ne uporabljajte razdelilnikov in podaljškov.
- ▶ Poskrbite, da se uporabljata le priloženi električni kabel in komplet cevi.
- ▶ Pazite, da ne poškodujete električnega kabla in vtiča. Če je poškodovan, naj ga zamenja električar.
- ▶ Za napajanje uporabite ločeno ozemljeno vtičnico, ki je po namestitvi lahko dostopna. Aparat mora biti ozemljen.
Samo za Združeno kraljestvo: Napajalni kabel aparata je opremljen s 3-polnim (ozemljitvenim) vtičem, ki se prilega v standardno 3-polno (ozemljeno) vtičnico. Ne odrežite ali odstranite tretjega pola (ozemljitev). Ko je aparat nameščen, mora biti vtič dostopen.
- ▶ Poskrbite, da so cevni spoji in priključki čvrsto pritrjeni in da ni puščanja.

Predvidena uporaba

Ta aparat je namenjen pranju perila, ki je primerno za strojno pranje. Upoštevajte navodila na etiketi posameznega oblačila. Zasnovan je izključno za domačo uporabo v hiši. Ni zasnovan za komercialno ali industrijsko uporabo.

Aparata ni dovoljeno spreminjati ali predelovati. Nenamerna uporaba lahko povzroči nevarnost in izgubo garancije in odškodninskih zah-
tevkov.

i Opomba:

Zaradi tehničnih sprememb in različnih modelov se lahko ilustracije v naslednjih poglavjih razlikujejo od vašega modela.

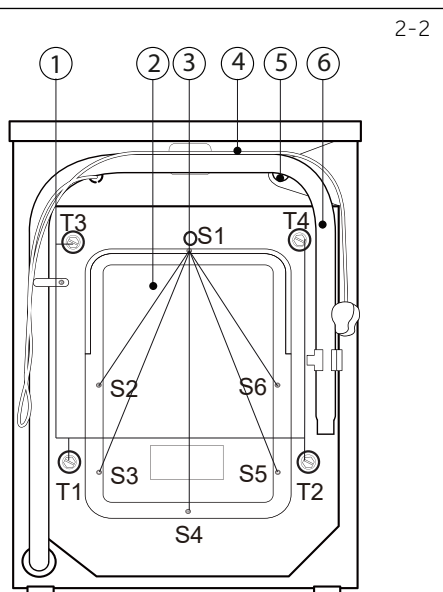
2.1 Slika aparata

Spredaj (Slika 2-1):



- | | |
|--------------------------------------|--------------------|
| 1 Predal za pralno sredstvo/mehčalec | 5 Vrata za pranje |
| 2 Delovna površina | 6 Servisna loputa |
| 3 Gumb za izbiro programa | 7 Nastavljive noge |
| 4 Plošča | |

Zadnja stran (slika 2-2):



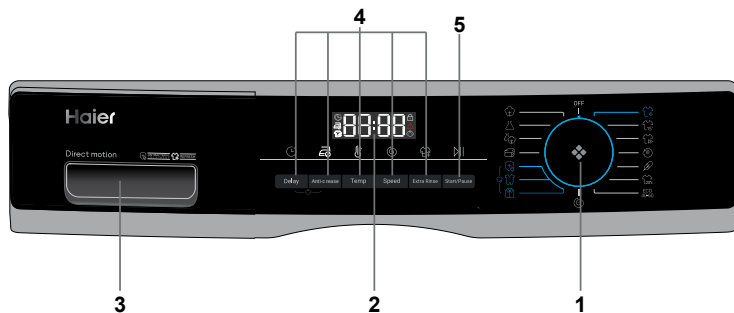
- | |
|---------------------------------|
| 1 Transportna varovala (T1-T4) |
| 2 Zadnji pokrov |
| 3 Vijak za pokrov zadaj (S1-S6) |
| 4 Napajalni kabel |
| 5 Ventil za dovod vode |
| 6 Odtočna cev |

2.2 Dodatki

Preverite dodatno opremo in dokumentacijo v skladu s tem seznamom (slika: 2-3):



3-1



- | | | |
|---------------------------|--|-----------------------|
| 1 Gumb za izbiro programa | 3 Predal za pralno sredstvo/
mehčalec | 4 Funkcijski gumbi |
| 2 Zaslón | | 5 »Start/Premor« gumb |

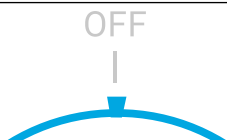
i Opomba : Zvočni signal

V naslednjih primerih se zasliši zvočni signal:

- ▶ ob pritisku na gumb
- ▶ pri obračanju gumba za izbiro programa
- ▶ na koncu programa

Po potrebi lahko izključite zvočne signale; glej VSAKODNEVNA UPORABA (glej P17 6.13).

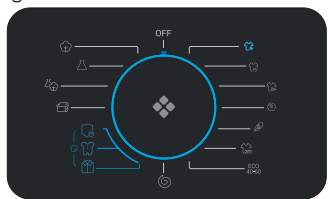
3-2



3.1 IZKLÓP

Za zagon stroja prestavite gumb v kateri koli položaj (razen IZKLÓP). Za zaustavitev stroja prestavite gumb v položaj OFF (IZKLÓP) (sl. 3-2).

3-3



3.2 Gumb za izbiro programa

Z obračanjem gumba (slika 3-3) lahko izberete enega od 14 programov (razen IZKLÓP in Ožemanje), zasveti ustrezna lučka LED in prikažejo se njegove privzete nastavitve.

3-4



3.3 Zaslón

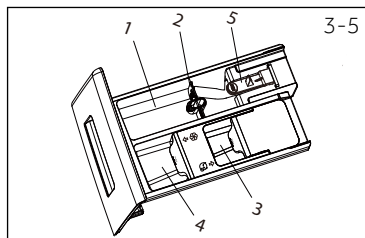
Zaslón (slika 3-4) prikazuje naslednje informacije:

- ▶ Čas pranja
- ▶ Zakasnitev končnega časa
- ▶ Kode napak in servisne informacije
- ▶ Funkcijski gumbi in gumb »Start/Premor«
- ▶ Pranje s paro
- ▶ Zaklepanje vrat
- ▶ Zaščita za otroke

3.4 Predal za pralna sredstva

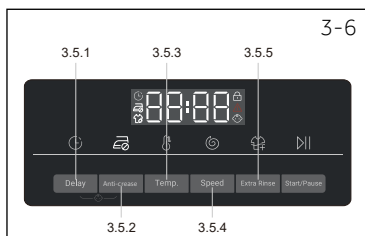
Odprite predal, in tam vidite naslednje sestavne dele (slika 3-5):

- 1: Predal za prašek ali tekoče pralno sredstvo
 - 2: Loputa za določitev pralnega sredstva, dvignite za prašek, spustite za tekoče pralno sredstvo.
 - 3: Predel za razkužilo.
 - 4: Predel za mehčalec
 - 5: Jeziček za zaklepanje pritisnite navzdol, da se odpre predal
- Priporočilo za vrsto pralnega sredstva velja za različne temperature pranja.
Glejte priročnik za pralno sredstvo (glejte P11).



3.5 Funkcijski gumbi

Funkcijski gumbi (slika 3-6) omogočajo dodatne možnosti v izbranem programu pred zagonom programa. Prikažejo se ustrezni indikatorji. Z izklopom aparata ali nastavitvijo novega programa so vse možnosti onemogočene. Če ima gumb več možnosti, lahko zeleno možnost izberete z zaporednim pritiskanjem gumba. Z dotikom gumbov, ko je šibka svetloba, funkcija ni več izbrana; ko je močna svetloba, je funkcija izbrana.

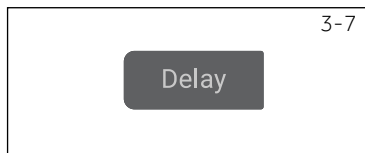


i Opomba: Tovarniške nastavitve

Za najboljše rezultate v vsakem programu ima Haier natančno določene posebne privzete nastavitve. Če ni posebnih zahtev, so priporočljive privzete nastavitve.

3.5.1-Funkcijski gumb »Zakasnitev«

Pritisnite ta gumb (slika 3-7), da zaženete program z zakasnitvijo. Zakasnitev končnega časa je mogoče povečati v korakih po 30 minut od 0,5 do 24 ur (končni čas bo daljši kot čas pri prvotnem programu). Na primer prikaz off 6:30 pomeni, da bo konec programskega cikla čez 6 ur in 30 minut. Dotaknite se gumba »Start/Premor«, da aktivirate časovno zakasnitev. Ni na voljo za programe »Spin« (Ožemanje) in »Refresh« (Osvežitev).

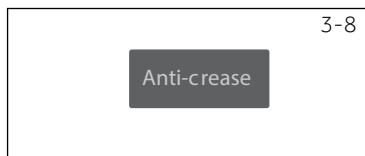


i Opomba: Tekoče pralno sredstvo

Če uporabljate tekoče pralno sredstvo, ni priporočljivo, da aktivirate zakasnitev končnega časa.

3.5.2-Funkcijski gumb »Proti mečkanju«

Pri programih, pri katerih je mogoče izbrati »funkcijo za preprečevanje mečkanja« (sl. 3-8), za izbiro te funkcije pritisnete tipko »Proti mečkanju« in ustrezna ikona bo zasvetila. Ko znova pritisnete tipko ali izberete drug program, bo funkcija preklicana. Pri funkciji za preprečevanje mečkanja je maksimalna hitrost ožemanja nastavljena na 600 vrtljajev na minuto. Po ožemanju pralni stroj izmenoma vrti v levo in desno in stresa oblačila, da prepreči nastajanje plesni in neprijetnega vonja, zmanjša gube in daje oblačilom mehko po obešanju. Med delovanjem je na zaslonu LED prikazano » - « » -- « » --- « » ---- « » in ta faza traja največ 12 ur. Uporabnik lahko pritisne tipko »Start/Premor« in prekine ta program.



3-9

A rectangular button with the text "Temp." in white on a dark background.

3.5.3 Funkcijski gumb »Temp.«

Pritisnite ta gumb (slika 3-9), da spremenite temperaturo pranja programa. Če ne sveti nobena vrednost (zaslon » -- «), se voda ne bo grela.

3-10

A rectangular button with the text "Speed" in white on a dark background.

3.5.4 Funkcijski gumb »Hitrost«

Pritisnite ta gumb (slika 3-10), če želite spremeniti ali preklicati izbiro vrtljajev. Če na zaslonu ne sveti nobena vrednost »0«, se perilo ne bo ožemalo.

3-11

A rectangular button with the text "Extra Rinse" in white on a dark background.

3.5.5 Gumb »Dodatno izpiranje«

Pritisnite ta gumb (slika 3-11), da se perilo bolj intenzivno spera s svežo vodo. To je priporočljivo za ljudi z občutljivo kožo. Z večkratnim pritiskanjem gumba lahko izberete enega do treh dodatnih ciklov. Na zaslonu se prikažejo kot P--0/P--1/P--2/P--3. Prikazane možnosti programa se razlikujejo.

3-12

A rectangular button with the text "Start/Pause" in white on a dark background.

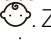
3.6 »Start/Premor« gumb

Pritisnite ta gumb (slika 3-12), da zaženete ali prekinete trenutno prikazani program. Med nastavitvijo programa in med izvajanjem programa sveti LED lučka nad gumbom, če je prekinjeno pa utripa.

3-13

Two rectangular buttons side-by-side. The left one says "Delay" and the right one says "Anti-crease". Both are in white text on a dark background. A small baby icon is positioned between them with a bracket underneath, and two arrows point towards the buttons from below.

3.7 Zaščita za otroke

Ko izberete program in nato zaženete, se dotaknete gumba »Zamik« in »Proti mečkanju« (slika 3-13) hkrati za 3 sekunde, da blokirate vse elemente plošče pred aktivacijo, prikaz plošče . Za odklepanje se znova dotaknete dveh gumbov. Ko je zaščita za otroke aktivirana, zasveti indikator zaščite za otroke. Funkcija je izbirna, ko stroj deluje.

3-14

A digital display showing the text "c 104" in white on a black background.

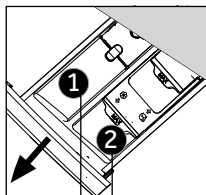
Na zaslonu se prikaže **c 104** (slika 3-14), če pritisnete gumb, ko je aktivirana zaščita za otroke. Sprememba ni izvedena.



Opomba: Postopek preverjanja števila ciklov, ki jih je stroj izvedel.

Postopek: v načinu pripravljenosti najprej izberite program »bombaž«, nato hkrati pritisnete tipki »temp.« in »hitrost«. Za 2 sekundi bo prikazano število ciklov delovanja, nato se zaslon povrne na prikaz stanja pripravljenosti. Ko se program konča, se števcu prišteje 1 cikel. Prikaz števila ciklov delovanja je v 16-bitni obliki in ko preseže 9999, bo prikazan kot heksadecimalna vrednost.

• Da, ○ Opcijsko, / Ne



Predal za pralna sredstva, predel za:

- 1 Pralno sredstvo
- 2 Mehčalec ali negovalni izdelek
- 3 Razkužilo³⁾

Programi	Maks. obremenitev ¹⁾ v kg	Temperatura v °C ²⁾ izbirno območje	Prednastavljeno		Vrsta blaga	Prednastavljena hitrost ožemanja v vrt./min	Funkcija		
			1	2			Funkcija proti mečkanju	Dodatno izpiranje	Zakasnitev
Bombaž	8/9/10	* do 90	40	● ○	Bombaž	1400	○	○	○
Sintetika	8/9/10	* do 60	40	● ○	Sintetika ali mešane vrste tkanine	1200	○	○	○
Mešano	4/4,5/5	* do 60	30	● ○	Bombaž/sintetika	1000	○	○	○
Prešita odeja	4/4,5/5	* do 40	30	● ○	Prešita odeja	800	○	○	○
Program proti alergijam	8/9/10	* do 90	60	● ○	Bombaž	1000	○	○	○
Otroška oblačila	4/4,5/5	* do 90	40	● ○	Bombaž	1000	○	○	○
Srajca	2,5/3/3,5	* do 40	40	● ○	Bombaž/sintetika	1000	○	○	○
Osvežitev	1	/	/	/	Bombaž/sintetika	0	/	/	/
Hitro 15'	4/5/6	* do 40	*	● ○	Rahlo umazano mešano perilo iz bombaža in sintetike	1000	○	○	○
Hitro	8/9/10	* do 40	40	● ○	Bombaž/sintetika	1000	○	○	○
Volna	2/2,5/3	* do 40	*	● ○	Strojno pralna tkanina iz volne ali z vsebnostjo volne	800	/	○	○
Za občutljivo perilo	2/2,5/3	* do 30	30	● ○	Občutljivo perilo in svila	600	○	○	○
Bombaž 20°C	8/9/10	* do 20	20	● ○	Bombaž	1000	○	○	○
Eco 40-60	8/9/10	/	/	● ○	/	1400	/	/	○
Ožemanje	8/9/10	/	/	/	Vse tkanine	1000	/	/	/

* Voda ni segreti.

¹⁾ 90 °C temperaturo pranja izberite samo za posebne higienske zahteve.

²⁾ Zmanjšajte količino pralnega sredstva, ker je trajanje programa kratko.

³⁾ Ne uporabljajte detergentov, ki delujejo s pomočjo kemičnih reakcij






Oblika in specifikacije se lahko spremenijo brez predhodnega obvestila zaradi izboljšanja kakovosti.

Za informacije o porabi energije skenirajte QR kodo na energijski nalepki. Dejanska poraba energije se lahko razlikuje od deklarirane glede na lokalne razmere.

Opomba: Samodejno zaznavanje teže

Aparat je opremljen s sistemom za prepoznavanje obremenitve. Pri nizki obremenitvi se energija, voda in čas pranja pri nekaterih programih samodejno skrajšajo. Privzeti čas prikaza se lahko razlikuje glede na težo obremenitve, kar vključuje program »Mešano, Sintetika, Bombaž, Bombaž 20°C, Eko 40-60“.

Okvirne informacije (v skladu z Uredbo Komisije (EU) 2019/2023):

Nazivna zmogljivost	Programi			ENERG 		Maks. temperatura (°C)	Učinkovita hitrost (RPM)	
		(kg)	(UU:MM)	(kWh/cikel)	(L/cikel)			Preostala vlaga (%)
8 kg	Eco 40-60	8,0	3:38	0,680	62,0	30	1400	53,2
	Eco 40-60	4,0	2:45	0,475	40,0	30	1400	53,0
	Eco 40-60	2,0	2:40	0,245	28,0	25	1400	55,0
	Bombaž 20°C	8,0	1:00	0,320	75,0	20	1000	65,0
	Bombaž 60°C	8,0	1:40	1,800	75,0	57	1400	55,0
	Volna 30°C	2,0	0:45	0,350	38,0	30	800	37,0
	Hitro15'30°C	2,0	0:23	0,350	38,0	30	1000	65,0
9 kg	Eco 40-60	9,0	3:48	0,760	70,0	30	1400	53,0
	Eco 40-60	4,5	2:52	0,525	44,0	30	1400	53,0
	Eco 40-60	2,5	2:45	0,248	33,0	25	1400	55,0
	Bombaž 20°C	9,0	1:10	0,330	80,0	20	1000	65,0
	Bombaž 60°C	9,0	1:57	2,000	80,0	57	1400	55,0
	Volna 30°C	2,0	0:50	0,380	40,0	30	800	37,0
	Hitro15'30°C	2,5	0:28	0,380	40,0	30	1000	65,0
10 kg	Eco 40-60	10,0	3:58	0,880	78,0	30	1400	52,8
	Eco 40-60	5,0	2:55	0,550	48,0	30	1400	53,0
	Eco 40-60	2,5	2:45	0,248	33,0	25	1400	55,0
	Bombaž 20°C	10,0	1:10	0,350	85,0	20	1000	65,0
	Bombaž 60°C	10,0	2:01	2,100	85,0	57	1400	55,0
	Volna 30°C	2,0	0:50	0,400	40,0	30	800	37,0
	Hitro15'30°C	2,5	0:28	0,400	40,0	30	1000	65,0

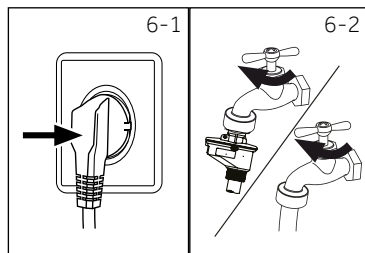
Vrednosti, podane za programe, ki niso program Eco 40-60 in cikel pranja in sušenja, so le okvirne.

6.1 Napajanje

Pralni stroj priključite na napajanje (220 V do 240 V ~ / 50 Hz; slika 6-1). Glejte tudi razdelek NAMESTITEV (glejte P 28).

6.2 Priključek za vodo

- ▶ Pred priključitvijo preverite čistočo in jasnost vodnega dotoka.
- ▶ Odprite pipo (slika 6-2).

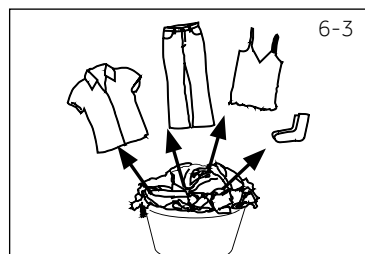


i Opomba: Tesnjenje

Pred uporabo preverite, ali puščajo spoji med pipo in dovodno cevjo, tako da odprete pipo.

6.3 Priprava perila

- ▶ Razvrstite oblačila glede na blago (bombaž, sintetika, volna ali svila) in glede na to, kako umazana so (slika 6-3). Bodite pozorni na oznako za nego na etiketah za pranje.
- ▶ Ločite bela oblačila od barvnih. Barvni tekstil najprej operite ročno, da preverite, če pušča barvo ali zbledi.
- ▶ Izpraznite žepe (ključi, kovanci itd.) in odstranite težje okrasne predmete (npr. broške).
- ▶ Oblačila brez robov, občutljiv in fino tkani tekstil, kot so fine zavese, je treba spraviti v pralno vrečko, za dobro nego tega občutljivega perila (boljše bi bilo ročno ali kemično čiščenje).
- ▶ Zaprite zadrgе, pričvrstite trake na ježke in zaponke, poskrbite, da bodo gumbi tesno prišiti.
- ▶ Občutljivo blago, kot je perilo brez trdega roba, občutljivo spodnje perilo (Dessous) in majhne predmete, kot so nogavice, pasovi, modrčki itd. položite v vrečko za pranje.
- ▶ Razgrnite velike kose blaga, kot so posteljnina, posteljna pregrinjala itd.
- ▶ Kavbojke in potiskani, okrašeni ali barvno intenzivni tekstil obrnite navzven; po možnosti perite ločeno.



! POZOR!

Netekstilni predmeti, kot tudi majhni, ohlapni predmeti ali predmeti z ostrimi robovi lahko povzročijo okvare in poškodujejo oblačila in aparat.

Tabela nege

Pranje		
 Pralno do 95°C običajen postopek	 Pralno do 60°C običajen postopek	 Pralno do 60°C postopek za občutljivo perilo
 Pralno do 40°C običajen postopek	 Pralno do 40°C postopek za občutljivo perilo	 Pralno do 40°C postopek za zelo občutljivo perilo
 Pralno do 30°C običajen postopek	 Pralno do 30°C postopek za občutljivo perilo	 Pralno do 30°C postopek za zelo občutljivo perilo
 Ročno pranje maks. 40 °C	 Ne perite	
Beljenje		
 Dovoljeno vsakršno beljenje	 Samo kisik/neklorirano	 Ne uporabljajte belila
Sušenje		
 Dovoljeno sušenje v sušilnem stroju običajna temperatura	 Dovoljeno sušenje v sušilnem stroju nižja temperatura	 Ni dovoljeno sušenje v sušilnem stroju
 Sušenje z obešanjem	 Sušenje v vodoravnih legi	
Likanje		
 Likajte pri najvišji temperaturi do 200 °C	 Likajte pri srednji temperaturi do 150 °C	 Likajte pri nizki temperaturi do 110 °C; brez pare (likanje s paro lahko povzroči nepopravljivo škodo)
 Ne likajte		
Profesionalna nega tekstila		
 Kemično čiščenje s trikloretanom	 Kemično čiščenje z ogljikovodikom	 Kemično čiščenje prepovedano
 Profesionalno mokro čiščenje	 Prepovedano profesionalno mokro čiščenje	

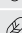
6.4 Nalaganje perila v aparat

- ▶ Vstavite perilo kos za kosom
- ▶ Ne preobremenite Upoštevajte različno največjo obremenitev glede na programe! Pravilo za največjo obremenitev: Naj bo med tovorom perila in vrhom bobna petnajst centimetrov.
- ▶ Pazljivo zaprite vrata. Prepričajte se, da noben kos perila ni stisnjen v vratih.

6.5 Izbira pralnega sredstva

- ▶ Kakovost uporabljenega pralnega sredstva določa učinkovitost in zmogljivost pranja.
- ▶ Uporabljajte samo pralna sredstva, ki so odobrena za strojno pranje.
- ▶ Po potrebi uporabite posebne pralna sredstva, npr. za sintetične in volnene tkanine.
- ▶ Vedno upoštevajte priporočila proizvajalca pralnega sredstva.
- ▶ Ne uporabljajte sredstev za kemično čiščenje, kot je trikloretilen in podobni izdelki.

Izberite najboljši pralno sredstvo

Programi	Vrsta pralnega sredstva				
	Univerzalno	Za barvno perilo	Za občutljivo perilo	Posebno	Mehčalec
 Bombaž	T/P	T/P	-	-	o
 Sintetika	-	T/P	-	-	o
 Mešano	L	T/P	-	-	o
 Prešita odeja	-	-	L	T/P	-
 Program proti alergijam	T/P	T/P	-	-	o
 Otroška oblačila	-	-	T/P	T/P	o
 Srajca	T/P	T/P	-	-	o
 Osvežitev	-	-	-	-	-
 Hitro 15'	-	L	-	-	o
 Hitro	T/P	L	-	-	o
 Volna	-	-	T/P	T/P	o
 Za občutljivo perilo	-	-	T/P	T/P	o
 Bombaž 20°C	T/P	T/P	-	-	o
 Eco 40-60	T/P	T/P	-	-	o
 Ožemanje	-	-	-	-	-

T = gel-/ tekoče pralno sredstvo P = pralni prašek O = opcijsko -- = ne

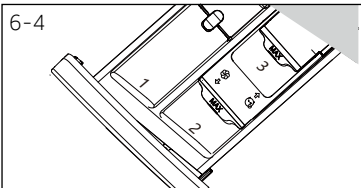
Če uporabljate tekoče pralno sredstvo, ni priporočljivo, da aktivirate časovni zamik.

Priporočamo uporabo:

- ▶ Pralni prašek: 20 °C do 90 °C* (najboljša uporaba: 40-60 °C)
- ▶ Pralno sredstvo za barvno: 20 °C do 60 °C* (najboljša uporaba: 30-60 °C)
- ▶ Pralno sredstvo za volno/občutljivo: 20 °C do 30 °C* (= najboljša uporaba:)

* 90 °C temperaturo pranja izberite samo za posebne higienske zahteve. Če izberete temperaturo vode 60 °C ali več, vam svetujemo, da uporabite manj pralnega sredstva. Prosimo, uporabite posebno razkužilo, ki je primerno za bombažne ali sintetične tkanine.

* Bolje je uporabiti pralni prašek, ki se peni manj ali pa nič.

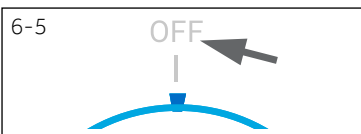


6.6 Dodajanje pralnega sredstva

1. Izvlecite predal za pralna sredstva.
2. Potrebne kemikalije vstavite v ustrezne predele (slika 6-4)
3. Predal nežno potisnite nazaj.

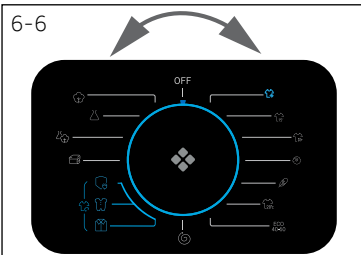
i Opomba:

- ▶ Odstranite ostanke pralnega sredstva pred naslednjim ciklom pranja iz predala za pralna sredstva.
- ▶ Ne uporabljajte pralnega sredstva ali mehčalca prekomerno.
- ▶ Upoštevajte navodila na embalaži pralnega sredstva.
- ▶ Pralno sredstvo vedno dodajte tik pred začetkom pranja.
- ▶ Koncentrirano tekoče pralno sredstvo je treba pred dodajanjem razredčiti.
- ▶ Ne uporabljajte tekočega pralnega sredstva, če je izbrano »Zakasnitev«.
- ▶ Previdno izberite nastavitve programa glede na simbole za nego na vseh etiketah perila in v skladu s tabelo programov.



6.7 Vkllop aparata

Za zagon stroja prestavite gumb v kateri koli položaj (razen IZKLOP in Ožemanje). Za zaustavitev stroja prestavite gumb v položaj OFF (IZKLOP) (sl. 6-5).



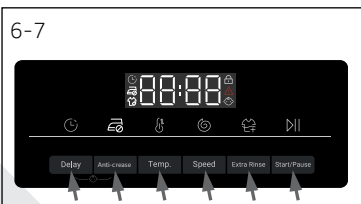
6.8 Izbira programa

Za najboljše rezultate pranja izberite program, ki ustreza stopnji umazanosti in vrsti perila.

Obrnite gumb za izbiro programa (slika 6-6), da izberete pravi program. Zasveti LED lučka za sorodni program in prikažejo se privzete nastavitve.

i Opomba: Odstranjevanje vonjav

Pred prvo uporabo priporočamo zagon programa »COTTON (BOMBAŽ) + 90 °C« + 600 vrt./min brez obremenitve in majhno količino pralnega sredstva v predelu pralnega sredstva (2) ali posebno čistilo za odstranjevanje morebitnih ostankov.

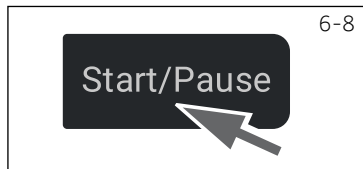


6.9 Dodajte posamezne izbire

Izberite zahtevane možnosti in nastavitve (slika 6-7); glejte UPRAVLJALNA PLOŠČA.

6.10 Zagon programa pranja

Pritisnite gumb »Start/Premor« za zagon (slika 6-8). LED lučka gumba »Start/Premor« neha utripati in neprekinjeno sveti. Aparat deluje v skladu s trenutnimi nastavitvami. Spremembe so možne samo s preklicem programa.



6.11 Prekinitev/preklic programa pranja

Če želite prekiniti program, ki se izvaja, previdno pritisnite »Start/Premor«. LED lučka nad gumbom utripa. Znova pritisnite, za nadaljevanje.

Preklic izvajanega programa in vseh njegovih posameznih nastavitvev

1. Pritisnite gumb »Start/Premor«, za prekinitev izvajanega programa.
2. Za izklop aparata za približno 2 sekundi pritisnite tipko »Vklop«.
3. Pritisnite gumb »Vklop« da vklopite aparat, zaženite program Spin (Ožemanje) in izberite »brez Hitrosti« (lučke za hitrost ne svetijo), za odvajanje vode.
4. Ko zaprete program za ponovni zagon aparata, izberite nov program in ga zaženite.

6.12 Po pranju



Opomba: Blokada vrat

- ▶ Iz varnostnih razlogov so vrata med pranjem delno zaklenjena. Vrata je mogoče odpreti le na koncu programa ali potem, ko je bil program pravilno preklican (glejte opis zgoraj).
- ▶ V primeru visokega nivoja vode, visoke temperature vode in med ožemanjem, vrata ni mogoče odpreti; prikaže se **LoC**.

1. Na koncu cikla programa se prikaže **End**.
2. Aparat se samodejno izklopi.
3. Čim prej odstranite perilo, da ga boste lažje pospravili in da preprečite še večje mečkanje.
4. Izklopite dovod vode.
5. Odklopite napajalni kabel.
6. Odprite vrata, da preprečite nastanek vlage in vonjav. Pustite ta odprta, medtem ko se aparat ne uporablja.



Opomba: Način pripravljenosti/način varčevanja z energijo

Vklopljen aparat bo prešel v stanje pripravljenosti, če ne bo aktiviran v 2 minutah pred zagonom programa ali ob koncu programa. Zaslona se izklopi. To prihrani energijo.

6.13 Vključite ali izključite zvočni signal

Po potrebi lahko izključite zvočni signal:

1. Vklopite aparat.
2. Izberite program MIX (MEŠANO).
3. Pritisnite gumba »Zakasnitev« in »Temp«, za približno 3 sekunde. Prikazano bo "bEEP OFF" in zvočni signal bo izključen.

Za vklop zvočnega signala znova pritisnite oba gumba hkrati. Prikazan bo "bEEP On".



Okoljsko odgovorna uporaba

- ▶ Da bi kar najbolje izkoristili energijo, vodo, pralno sredstvo in čas, uporabite priporočeno največjo dovoljeno obremenitev.
- ▶ Ne preobremenite (razdalja širine roke nad perilom).
- ▶ Za rahlo umazano perilo izberite program Express 15' (Hitro 15').
- ▶ Dodajte točne odmerke vsakega pralnega sredstva.
- ▶ Izberite najnižjo primerno temperaturo pranja - sodobna pralna sredstva učinkovito čistijo pod 60 °C.
- ▶ Zvišajte privzete nastavitve samo zaradi močnih madežev.
- ▶ Izberite maks. hitrost ožemanja, če uporabljate gospodinjski sušilni stroj.



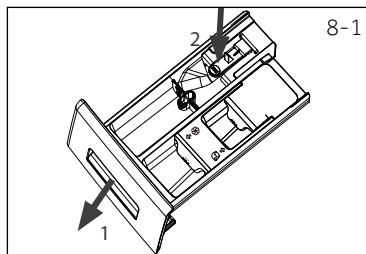
Opomba: Splošne informacije:

- ▶ Program Eko 40-60 lahko očisti normalno umazano bombažno perilo, ki je označeno kot pralno pri 40°C ali 60°C, skupaj v istem ciklu. Ta program se uporablja za oceno skladnosti z zakonodajo EU o okoljsko primerni zasnovi;
- ▶ Najbolj učinkoviti programi glede porabe energije so praviloma tisti, ki delujejo pri nižjih temperaturah in daljšem trajanju;
- ▶ Na hrup in preostalo vlago vpliva hitrost vrtenja: višji je hrup in nižja je vsebnost preostale vlage.

8.1 Čiščenje predala za pralna sredstva

Vedno poskrbite, da ni ostankov pralnega sredstva. Redno čistite predal (slika 8-1):

1. Izvlecite predal, dokler se ne ustavi.
2. Pritisnite gumb za sprostitvev in odstranite predal.
3. Predal sperite z vodo, dokler ni čist, in ga nato vstavite nazaj v aparat.



8.2 Čiščenje stroja

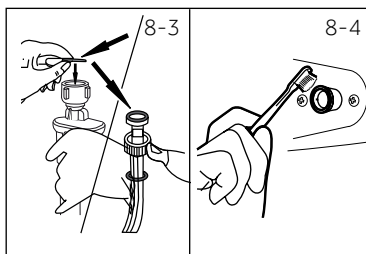
- ▶ Med čiščenjem in vzdrževanjem stroj izklopite.
- ▶ Za čiščenje ohišja stroja (slika 8-2) in gumijastih delov uporabite mehko krpo in tekoče milo.
- ▶ Ne uporabljajte organskih kemikalij ali jedkih topil.



8.3 Ventil za dovod vode in filter dovodnega ventila

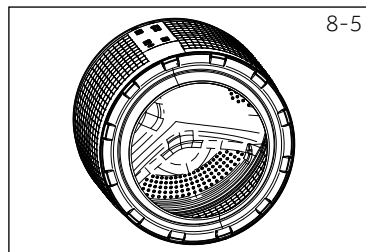
Da preprečite blokado dovoda vode s trdnimi snovmi, kot je apno, redno čistite filter dovodnega ventila.

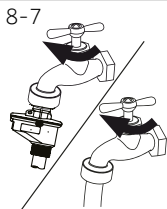
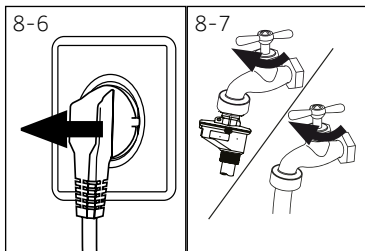
- ▶ Odklopite napajalni kabel in izklopite dovod vode.
- ▶ Odvijte dovodno cev za vodo na zadnji strani (slika 8-3) aparata in na pipi.
- ▶ Filtre sperite z vodo in krtačo (slika 8-4).
- ▶ Vstavite filter in namestite dovodno cev.



8.4 Čiščenje bobna

- ▶ Iz bobna odstranite nenamerno oprane predmete, zlasti kovinske dele, kot so žbljički, kovanci itd. (slika 8-5), ker lahko povzročijo rjaste madeže in škodo.
- ▶ Za odstranjevanje rjastih madežev uporabite čistilo, ki ne vsebuje klora. Upoštevajte opozorilne nasvete proizvajalca čistil.
- ▶ Za čiščenje ne uporabljajte trdih predmetov ali kovinske volne.





8.5 Dolga obdobja neuporabe

Če aparat dlje časa ni v uporabi:

1. Izvlecite električni vtič (slika 8-6).
2. Izklopite dovod vode (slika 8-7).
3. Odprite vrata, da preprečite nastanek vlage in vonjav. Pustite vrata odprta, medtem ko se aparat ne uporablja.

Pred naslednjo uporabo pazno preverite napajalni kabel, dovod vode in odtočno cev. Prepričajte se, da je vse pravilno nameščeno in da ni puščanja.

8.6 Filter črpalke

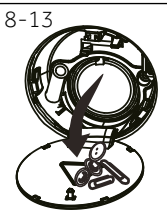
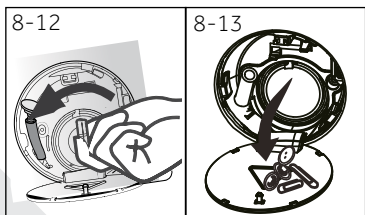
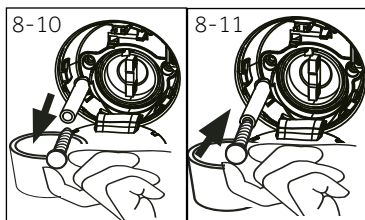
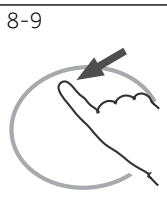
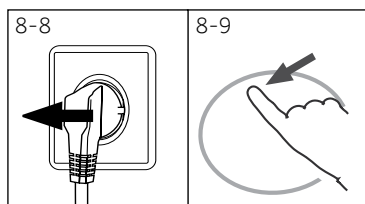
Očistite filter enkrat mesečno in preverite filter črpalke, na primer, če aparat:

- ▶ Ne odvaja vode.
- ▶ Ne ožema.
- ▶ Med delom povzroča nenavaden hrup.



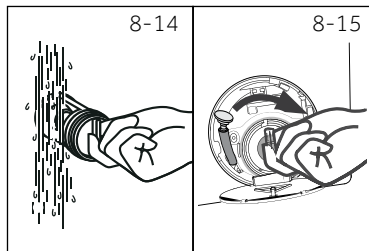
OPOZORILO!

Nevarnost opeklin! Voda v filtru črpalke je lahko zelo vroča! Pred kakršnim koli ukrepom se prepričajte, da se je voda ohladila.



1. Izklopite in izključite stroj (slika 8-8).
2. Odprite servisno loputo. Uporabite lahko kovanec ali izvijač (slika 8-9).
3. Priskrbite ravno posodo za zajemanje vode, ki odteče (slika 8-10). Lahko bi bila večja količina!
4. Izvlecite odtočno cev ven in jo držite nad posodo (slika 8-10).
5. Vzemite tesnilni čep iz odtočne cevi (slika 8-10).
6. Po popolnem odvodnjavanju zaprite odtočno cev (slika 8-11) in jo potisnite nazaj v stroj.
7. Odvijte in odstranite filter črpalke v nasprotni smeri urnega kazalca (slika 8-12).
8. Odstranite nečistoče in umazanijo (slika 8-13).

9. Previdno očistite filter črpalke, npr. s tekočo vodo (slika 8-14).
10. Temeljito pritrдите nazaj (slika 8-15).
11. Zaprite servisno loputo.



POZOR!

- ▶ Tesnilo filtra črpalke mora biti čisto in nepoškodovano. Če pokrov ni tesno pravit, lahko voda uhaja.
- ▶ Filter mora biti nameščen pravilno, sicer lahko pride do puščanja.

Veliko težav lahko odpravite sami, brez strokovnega znanja. V primeru težav preverite vse prikazane možnosti in upoštevajte spodnja navodila, preden se obrnete na poprodajni servis. Glejte **PODPORA STRANKAM**.



OPOZORILO!

- ▶ Pred vzdrževanjem izklopite aparat in odklopite napajalni vtič iz napajalne vtičnice.
- ▶ Električno opremo lahko servisirajo samo usposobljeni električarji, saj lahko neustrezna popravila posledično povzročijo veliko škodo.
- ▶ Poškodovani napajalni kabel sme zamenjati samo proizvajalec, njegov serviser ali podobno usposobljene osebe, da se izognete nevarnosti.
- ▶ Zaradi varnosti končnega uporabnika samopopravilo ali nepoklicno popravilo ni priporočljivo. Obrnite se na servisno službo.

9.1 Informacijske oznake

Naslednje oznake so prikazane samo za informacije, ki se nanašajo na cikel pranja. Ni potrebno izvajati nobenih ukrepov.

Oznaka	Pomen
<i>t:25</i>	Preostali čas cikla pranja je 1 ura in 25 minut
<i>6:30</i>	Preostali čas cikla pranja, vključno z izbrano zakasnitvijo končnega časa, je 6 ur in 30 minut
<i>AUTO</i>	Samodejno zaznavanje obremenitve deluje; samo v nekaterih programih.
<i>End</i>	Cikel pranja je končan. Aparat se samodejno izklopi.
<i>LoCl -</i>	Vrata so zaprta zaradi visokega nivoja vode, visoke temperature vode ali cikla ožemanja.
<i>bEEP OFF</i>	Zvočni signal je izključen
<i>bEEP On</i>	Zvočni signal je vključen
<i>cLoCl -</i>	Funkcijske tipke so zaprte. Sprememba programa ni veljavna.

9.2 Odpravljanje težav z oznakami na zaslonu

Težava	Vzrok	Rešitev
<i>CLr FLtR</i>	<ul style="list-style-type: none"> • Napaka pri odvajanju vode, voda v 6 minutah ni popolnoma odtočena. 	<ul style="list-style-type: none"> • Očistite filter črpalke. • Preverite namestitev odtočne cevi.
<i>E2</i>	<ul style="list-style-type: none"> • Napaka pri blokadi 	<ul style="list-style-type: none"> • Zaprite vrata pravilno.
<i>E4</i>	<ul style="list-style-type: none"> • Nivo vode ni dosežen po 12 minutah. • Voda zastaja v odtočni cevi 	<ul style="list-style-type: none"> • Prepričajte se, da je pipa popolnoma odprta in da je tlak vode normalen. • Preverite namestitev odtočne cevi.
<i>EB</i>	<ul style="list-style-type: none"> • Napaka preliva vode. 	<ul style="list-style-type: none"> • Obrnite se na servisno službo.
<i>E5</i>	<ul style="list-style-type: none"> • Napaka pri odvodnjavanju. Voda se v 1 minuti ne odtoči v celoti. (program Refresh (Osvežitev)) 	<ul style="list-style-type: none"> • Očistite filter črpalke. • Preverite namestitev odtočne cevi.

Težava	Vzrok	Rešitev
F3	• Napaka temperaturnega tipala.	• Obrnite se na servisno službo.
F4	• Napaka ogrevanja.	• Obrnite se na servisno službo.
F7	• Napaka motorja.	• Obrnite se na servisno službo.
FA	• Napaka senzorja nivoja vode.	• Obrnite se na servisno službo.
FC0 ali FC1 ali FC2	• Neobičajna napaka pri komunikaciji	• Obrnite se na servisno službo.
Unb	• Napaka neuravnotežene obremenitve.	• Preverite in uravnajte tovor perila v bobnu. Zmanjšajte obremenitev.

9.3 Odpravljanje težav brez kode na zaslonu

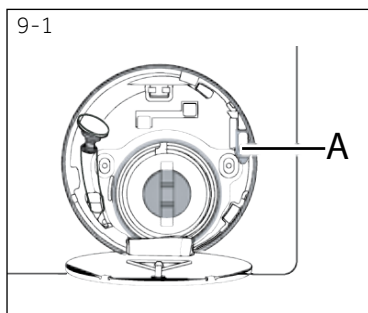
Težava	Vzrok	Rešitev
Pralni stroj ne deluje.	<ul style="list-style-type: none"> • Program se še ni zagnal. • Vrata niso pravilno zaprta. • Aparat ni bil vklopljen. • Izpad električne energije. • Zaščita za otroke je aktivirana. 	<ul style="list-style-type: none"> • Preverite program in ga zaženite. • Zaprite vrata pravilno. • Vklopite stroj. • Preverite napajanje. • Izključite zaščito za otroke.
Pralni stroj ne bo napolnjen z vodo.	<ul style="list-style-type: none"> • Ni vode. • Cev za dovod je prepognjena. • Filter dovodne cevi je zamašen. • Tlak vode je manjši od 0,03 MPa. • Vrata niso pravilno zaprta. • Okvara oskrbe z vodo. 	<ul style="list-style-type: none"> • Preverite pipo za vodo. • Preverite dovodno cev. • Odmašite filter dovodne cevi. • Preverite tlak vode. • Zaprite vrata pravilno. • Zagotovite oskrbo z vodo.
Stroj se med polnjenjem izprazni.	<ul style="list-style-type: none"> • Višina odtočne cevi je pod 80 cm. • Konec odtočne cevi lahko sega v vodo. 	<ul style="list-style-type: none"> • Poskrbite, da je odtočna cev pravilno nameščena. • Poskrbite, da odtočna cev ni v vodi.
Napaka pri odvajanju vode	<ul style="list-style-type: none"> • Odtočna cev je zamašena. • Filter črpalke je zamašen. • Konec odtočne cevi je nad 100 cm nad tlemi. 	<ul style="list-style-type: none"> • Odmašite odtočno cev • Očistite filter črpalke. • Poskrbite, da je odtočna cev pravilno nameščena.
Močne vibracije med ožemanjem.	<ul style="list-style-type: none"> • Niso odstranjena vsi transportna varovala. • Aparat nima stabilnega položaja. • Obremenitev stroja ni pravilna. 	<ul style="list-style-type: none"> • Odstranite vsa transportna varovala. • Poskrbite za trdno podlago in izravnani položaj. • Preverite težo in ravnotežje bremen.
Delovanje se ustavi pred zaključkom pranja.	<ul style="list-style-type: none"> • Okvara oskrbe z vodo ali elektrike. 	<ul style="list-style-type: none"> • Preverite napajanje in oskrbo z vodo.
Delovanje se za nekaj časa ustavi.	<ul style="list-style-type: none"> • Aparat prikaže kodo napake. • Težava zaradi obremenitve. • Program izvaja cikel namakanja. 	<ul style="list-style-type: none"> • Upoštevajte prikazane kode. • Zmanjšajte ali prilagodite obremenitev. • Prekličite program in ponovno zaženite.

Težava	Vzrok	Rešitev
V bobnu in/ali predalu za pralna sredstva je prekomerna pena.	<ul style="list-style-type: none"> • Pralno sredstvo ni primerno. • Prekomerna uporaba pralnega sredstva. 	<ul style="list-style-type: none"> • Preverite priporočila za pralna sredstva. • Zmanjšajte količino pralnega sredstva.
Samodejna nastavitve časa pranja.	<ul style="list-style-type: none"> • Trajanje programa pranja bo prilagojeno. 	<ul style="list-style-type: none"> • To je normalno in ne vpliva na funkcionalnost.
Napaka ožemanja.	<ul style="list-style-type: none"> • Neenakomerna razporeditev perila. 	<ul style="list-style-type: none"> • Preverite obremenitev stroja in perila ter znova zaženite program ožemanja.
Nezadovoljiv rezultat pranja.	<ul style="list-style-type: none"> • Stopnja umazanosti se ne ujema z izbranim programom. • Količina pralnega sredstva ni bila zadostna. • Presežena je bila največja obremenitev. • V bobnu je bilo perilo neenakomerno razporejeno. 	<ul style="list-style-type: none"> • Izberite drug program. • Izberite pralno sredstvo v skladu s stopnjo umazanosti in v skladu s specifikacijami proizvajalca. • Zmanjšajte obremenitev. • Zrahljajte perilo.
Na perilu so ostanki pralnega praška.	<ul style="list-style-type: none"> • Netopni delci pralnega sredstva lahko ostanejo kot bele lise na perilu. 	<ul style="list-style-type: none"> • Izvedite dodatno izpiranje. • Poskusite skrajšati madeže s suhega perila. • Izberite drugo pralno sredstvo.
Perilo ima sive madeže.	<ul style="list-style-type: none"> • Povzročene od maščob, kot so olja, kreme ali mazila. 	<ul style="list-style-type: none"> • Perilo predhodno obdelajte s posebnim čistilom.

Opomba: Nastanek pene

Če med vrtenjem nastane preveč pene, se motor ustavi in se aktivira odtočna črpalka za 90 sekund. Če odstranjevanje pene ne uspe do 3-krat, se program konča brez ožemanja.

Če se obvestila o napakah pojavijo tudi po ukrepih, izklopite aparat, odklopite napajanje in se obrnite na podporo za stranke.



9.4 V primeru izpada električne energije

Shrani se trenutni program in njegova nastavitvev.

Ko se oskrba z energijo znova vzpostavi, se bo delovanje nadaljevalo.

Če izpad električne energije prekine obratovalni program pranja, so vrata mehansko blokirana. Da pobere ven perilo, v steklenem oknu vrat ne smete videti vode - Nevarnost opeklin! Nivo vode je treba znižati, kot je opisano v »Filter črpalke«. Šele nato povlecite ročico (A) pod servisno loputo (slika 9-1), dokler se vrata ne odklenejo z nežnim klikom. Nato zopet pritrdite vse dele.

Opomba: Odklepanje vrat

Ko je pralni stroj v varnem stanju (nivo vode pod oknom na določeni razdalji, temperatura bobna pod 55 °C, notranji boben se ni obrnil), lahko odklenete vrata stroja

10.1 Priprava

- ▶ Vzemite aparat iz embalaže.
- ▶ Odstranite ves embalažni material, vključno s polistirensko podlago, hranite ga izven dosega otrok.
- ▶ Med odpiranjem embalaže so na plastični vrečki in oknu lahko vidne kapljice vode. Ta normalni pojav je rezultat vodnih testov v tovarni.

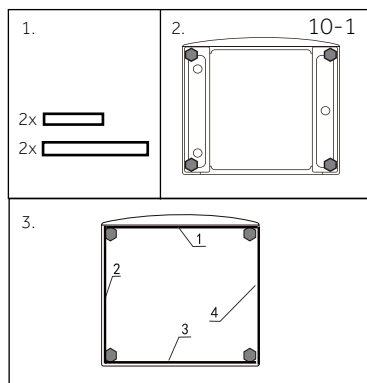


Opomba: Odstranjevanje embalaže

Vsa embalaža mora biti zunaj dosega otrok. Zavržite jo na okolju prijazen način.

10.2 POLJUBNO: Namestite blazinice za zmanjšanje hrupa

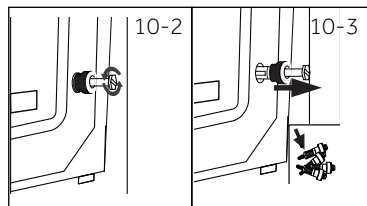
1. Ko odprete krčljivo embalažo, boste našli nekaj blazinic za zmanjšanje hrupa. Te se uporabljajo za zmanjšanje hrupa. (Slika 10-1)
2. Pralni stroj položite na stran, okno obrnjeno navzgor, spodnja stran proti uporabniku.
3. Izvlecite blazinice za zmanjšanje hrupa in odstranite obojestransko lepilno zaščitno folijo; prilepite okoli dna; blazinice za zmanjšanje hrupa pod ohišje pralnega stroja, kot je prikazano na sliki 3. (dve daljši blazinici v položaju 1 in 3, dve krajši blazinici v položaju 2 in 4). Nazadnje ponovno postavite stroj.



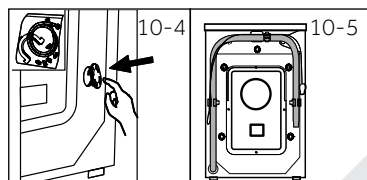
10.3 Odstranite transportna varovala

Transportna varovala so zasnovana za vpenjanje protivibracijskih komponent znotraj naprave med prevozom, da se preprečijo notranje poškodbe.

1. Odstranite vsa 4 varovala na zadnji strani in odstranite plastične distančnike (sl. 10-2) (sl. 10-3).



2. V luknje vstavite zaporne čepe (sl. 10-4) (sl. 10-5).





Opomba: Hranite na varnem

Vse dele transportnega varovala shranite na varno mesto za kasnejšo uporabo. Kadar je treba aparat premakniti, najprej ponovno namestite dele varovala.

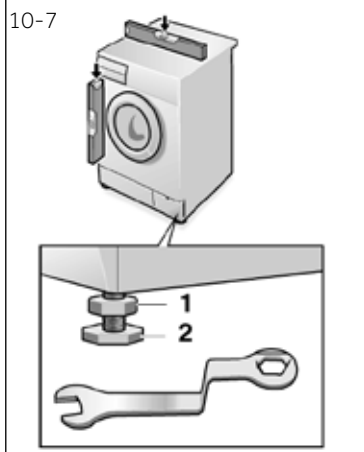
10.4 Premikanje aparata

Če želite stroj premakniti na oddaljeno mesto, zamenjajte transportne vijake, odstranjene pred namestitvijo, da preprečite poškodbe: Namestitev poteka v obratnem vrstnem redu.

10.5 Poravnava aparata

Prilagodite vse nogice (slika 10-7), da dosežete popolnoma raven položaj. To bo zmanjšalo vibracije in s tem tudi hrup med uporabo. Prav tako bo zmanjšalo obrabo. Za nastavitev priporočamo uporabo vodne tehtnice. Tla naj bodo čim bolj stabilna in ravna.

1. S pomočjo ključa popustite matico (1).
2. Nastavite višino z obračanjem nogice (2).
3. Zategnite matico (1) proti ohišju.



10.6 Priključek za odvod vode

Odtočno cev pravilno pritrдите na napeljavo. Cev mora na eni točki doseči višino med 80 in 100 cm nad spodnjo črto aparata! Če je mogoče, vedno imejte odtočno cev, pritrjeno na sponko na napravi.



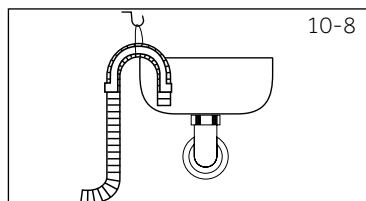
OPOZORILO!

- ▶ Za povezavo uporabite samo priložen komplet cevi.
- ▶ Nikoli ne uporabljajte starih cevi!
- ▶ Priključite samo na oskrbo s hladno vodo.
- ▶ Pred priključitvijo preverite, ali je voda čista in bistra.

Možne so naslednje povezave:

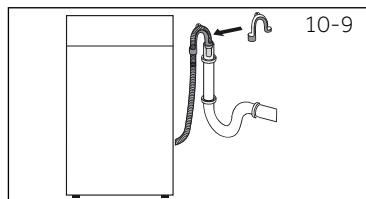
10.6.1 Odtočna cev v umivalnik

- ▶ Odtočno cev obesite z U-oporo čez rob umivalnika z ustrezno velikostjo (slika 10-8).
- ▶ U-oporo zaščitite pred zdrsom.



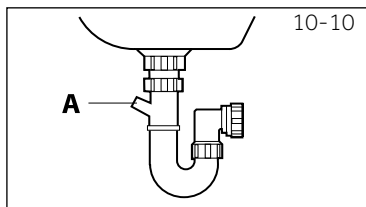
10.6.2 Odtočna cev do priključka za odpadno vodo

- ▶ Notranji premer cevi z odprtino za odzračevanje mora biti najmanj 40 mm.
- ▶ Postavite odtočno cev za približno 80-100 mm v cev za odpadno vodo.
- ▶ Pritrdite U-oporo in jo ustrezno pritrдите (slika 10-9).



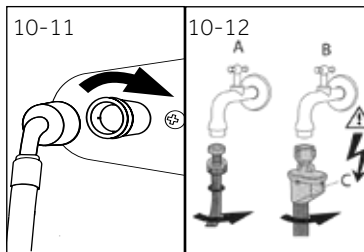
10.6.3 Spoj odtočne cevi z umivalnikom

- ▶ Spoj mora biti nad sifonom.
- ▶ Cevni priključek je običajno zaprt s čepom (A). To je treba odstraniti, da preprečite kakršno koli okvaro (slika 10-10).
- ▶ Odtočno cev pritrдите s sponko.



POZOR!

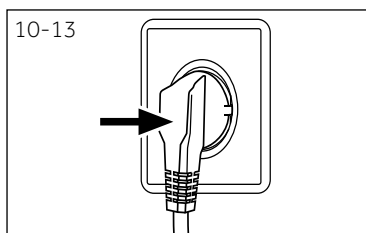
- ▶ Odtočna cev ne sme biti potopljena v vodo, mora biti dobro pritrjena in da ne pušča. Če je odtočna cev nameščena na tleh ali če je cev na višini manj kot 80 cm, bo pralni stroj med polnjenjem (zastajanje vode) neprekinjeno odvajal vodo.
- ▶ Odtočne cevi se ne sme podaljšati. Po potrebi se obrnite na servisno službo.



10.7 Priključek za dovod vode

Prepričajte se, da so tesnila vstavljena.

1. Cev za dovod vode s kotnim koncev priključite na aparat (slika 10-11). Vijačni spoj privijte ročno.)
2. Drugi konec priključite na vodno pipo z 3/4" navojem (slika 10-12).



10.8 Električni priklop

Pred vsako priključitvijo preverite, ali:

- ▶ napajanje, vtičnica in varovalka ustrezajo tipski ploščici.
- ▶ je vtičnica ozemljena in se ne uporablja razdelilec ali podaljšek.
- ▶ napajalni vtič in vtičnica sta popolnoma skladna.
- ▶ **Samo v ZK:** ZK vtič ustreza standardu BS1363A.

Vtič vtaknite v vtičnico (slika 10-13).

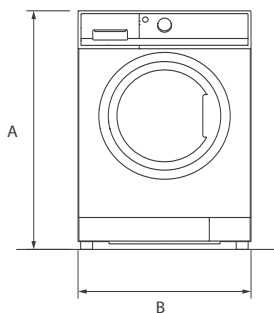


OPOZORILO!

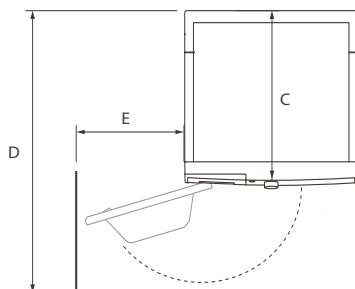
- ▶ Vedno se prepričajte, da so vsi priključki (napajanje, odtočna cev in dovodna cev) čvrsti, suhi in brez puščanja!
- ▶ Pazite, da se ti deli ne zdrobijo, prepognejo ali zvijejo
- ▶ Če je napajalni kabel poškodovan, ga mora zamenjati serviser (glejte garancijski list), da se izognete nevarnosti. .

11.1 Dodatni tehnični podatki

	HW100	HW90	HW80
Napetost v V	220-240 V~/50Hz		
Tok v A	10		
Največja moč v W	2000		
Tlak vode v MPa	$0.03 \leq P \leq 1$		
Neto teža v kg	74		72



POGLED OD SPREDAJ



ZID POGLED OD ZGORAJ

Dimenzije izdelka	HW100	HW90	HW80
A: Skupna višina izdelka mm	850		
B: Skupna širina izdelka mm	595		
C: Skupna globina izdelka (Do velikosti glavne nadzorne plošče) mm	600		640
D: Skupna globina izdelka mm	650	690	550
E: Globina odprtih vrat mm	1130		1080
F: Najmanjša razdalja med vrati do sosednje stene mm	270		

**Opomba: Dimenzije**

Natančna višina vašega pralnega stroja je odvisna od tega, koliko so raztegnjene noge od dna stroja. Prostor, v katerega namestite pralni stroj, mora biti vsaj 40 mm širši in 20 mm globlji od dimenzij stroja.

Priporočamo, da se obrnete na našo podpora za stranke Haier in uporabo originalnih nadomestnih delov.

Če imate težavo z aparatom, najprej preberite razdelek ODPRAVLJANJE TEŽAV.

Če tam ne najdete rešitve, se obrnite na

- ▶ lokalnega prodajalca ali
- ▶ obiščite razdelek Service & Support (Servis in podpora) na spletnem mestu www.haier.com, kjer so navedene telefonske številke in pogosta vprašanja in kjer lahko aktivirate servisni zahtevek.

Za posebne informacije o izdelku se prijavite na uradno spletno stran Haierja https://www.haier-europe.com/en_GB/technical-assistance/ in poiščite model, ki ga uporabljate, kliknite izdelek, da odprete stran s podrobnostmi, nato kliknite »dokumenti«, da poiščete uporabniški priročnik za prenos. Na tej strani lahko najdete tudi informacije o izdelku. Informacije o modelu so na voljo v podatkovni bazi izdelkov na <https://eprel.ec.europa.eu/> tako, da poiščete identifikator modela, naveden na nalepki izdelka.

Ko se obrnete na naš servis, morate imeti na voljo naslednje podatke.

Podatki so navedeni na ploščici s podatki.

Model _____ Serijska št. _____

V primeru uveljavljanja garancije preverite tudi garancijsko kartico, ki je bila priložena izdelku.

Za splošna poslovna vprašanja uporabite naše spodnje naslove v Evropi:

Evropski naslovi podjetja Haier

Država*	Poštni naslov	Država*	Poštni naslov
Italija	Haier Europe Trading SRL Via De Cristoforis, 12 21100 Varese ITALIJA	Francija	Haier France SAS 53 Boulevard Ornano – Pleyad 3 93200 Saint Denis FRANCIJA
Španija Portugalska	Haier Iberia SL Pg. Garcia Faria, 49-51 08019 Barcelona ŠPANIJA	Belgija – FR Belgija – NL Nizozemska Luksemburg	Haier Benelux SA Anderlecht Route de Lennik 451 BELGIJA
Nemčija Avstrija	Haier Allemagne GmbH Konrad-Zuse-Platz 6 81829 MÜNCHEN NEMČIJA	Poljska Češka Madžarska Grčija Romunija Rusija	Haier Poland Sp. zo.o. Al. Jerozolimskie 181B 02-222 Warszawa POLJSKA
Združeno kraljestvo	Haier Appliances UK Co.Ltd. One Crown Square Church Street East Woking, Surrey, GU21 6HR Združeno Kraljestvo		

*Če želite več informacij, obiščite www.haier.com

HW80-B14939S8/HW90-B14939S8/HW100-B14939S8/HW80-B14939/
HW90-B14939/HW100-B14939_EN

Haier