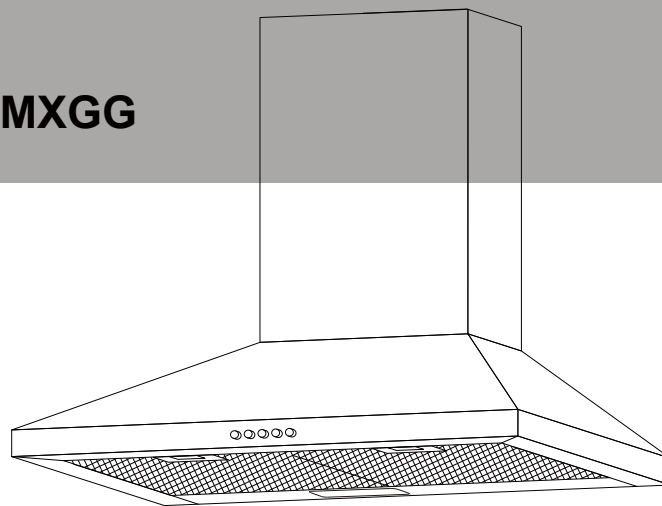




## Cooker Hood

Model CCH6MXGG / CCH9MXGG



Instruction Book

MADE IN CHINA



## Information and advice

CAUTION: Accessible parts may become hot when used with cooking appliances.

---

In certain circumstances electrical appliance may be a danger hazard.

A) There must be adequate ventilation of the room when the cooker hood is used at the same time as appliances burning gas or other fuels.

B) Do not check the status of the filters while the cooker hood is operating.

C) Do not touch the light bulb within half an hour after appliance has been use.

D) Do not light a flame under the cooker hood.

E) Avoid opening gasometer when there is no pan on the stove, as it is damaging for the filters and a fire hazard.

F) Constantly check food frying to avoid overheated oil splashing and becoming a fire hazard.

G) Disconnect the electrical plug prior to any maintenance.

H) Regulations concerning the discharge of air have to be fulfilled.

I) When the range hood and appliances supplied with energy Other than electricity are simultaneously in operation. The negative pressure in the room must not exceed 4 Pa ( $4 \times 10^{-5}$  bar)



Information and advice

CAUTION: Accessible parts may become hot when used with cooking appliances.

---

J) If the supply cord is damaged, it must be replaced by the manufacturer, its service agent or similarly qualified persons in order to avoid a hazard.

K) This appliance can be used by children aged from 8 years and above and persons with reduced physical, sensory or mental capabilities or lack of experience and knowledge if they have been given supervision or instruction concerning use of the appliance in a safe way and understand the hazards involved. Children shall not play with the appliance. Cleaning and user maintenance shall not be made by children unless they are older than 8 and supervised.

L) The range hood is intended to be installed over a hob having no more than four hob elements.

M) Indoor use and household use only

N) When the appliance is not in use and before cleaning, unplug the appliance from the outlet.

O) Attention ! Observe the warning in the instruction sheet concerning the operation of the appliance when air is discharged from the room

P) There is a fire risk if cleaning is not carried out in accordance with the instructions.

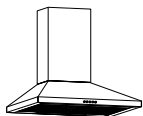


Information and advice

CAUTION: Accessible parts may become hot when used with cooking appliances.

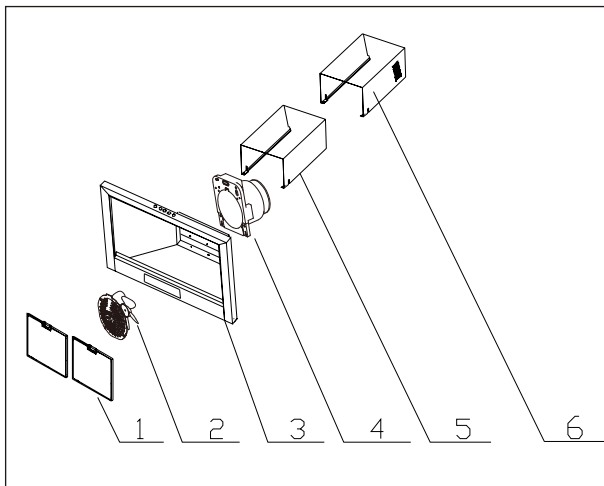
---

- Q) The air must not be discharged into a flue that is used for exhausting fumes from appliances burning gas or other fuels (not applicable to appliances that only discharge the air back into the room).
- I) Children should be supervised to ensure that they do not play with the appliance.
- S) Warning: Failure to install the screws or fixing device in accordance with these instructions may result in electrical hazards.
- T) The installation height of hood shall not be less than 65cm.
- U) The filter screen must be cleaned regularly, otherwise there is a danger of fire.
- V) The installation must be carried out according to the screws and positions required by the instructions, which will easily damage the connecting wires.
- W) If the supply cord is damaged, it must be replaced by the manufacturer, its service agent or similarly qualified persons in order to avoid a hazard.



## Know your cooker hood

Please read these instructions Before using your cooker hood



**1.Filter assembly**

**3.Main body assembly**

**5.Outside chimney**

**2.Air duct assembly**

**4.Damper flap**

**6.Inner chimney**

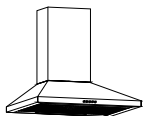
**Also included \* Damper flap\* Chimney fixed bolster**

**\*Drill hole stencil User instructions**



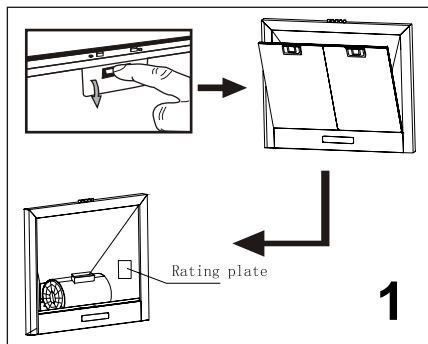
### Information

**Congratulations on the purchase of our Cooker hood, which is designed to include many superior features that permit you the fullest expression of your living. Before installing and/or using the cooker hood carefully read all the instructions.**



## Information and advice

---

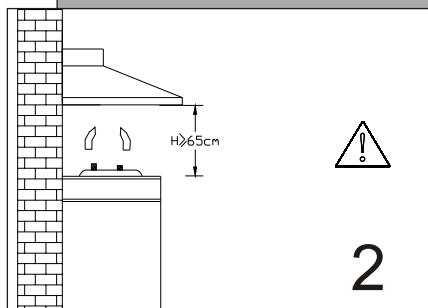


Check voltage and Frequency given on the rating plate located on the inside of the hood.



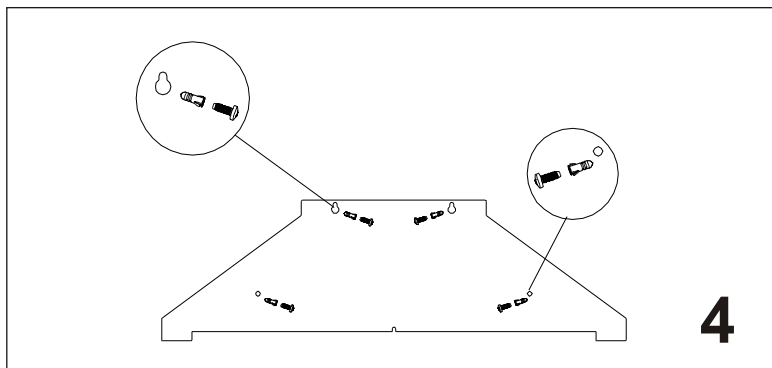
### Information

**The air must not be discharged into a fuel that is used for exhausting fumes from appliances burning gas or other fuels (not applicable to appliances that only discharge the air back into the room)**

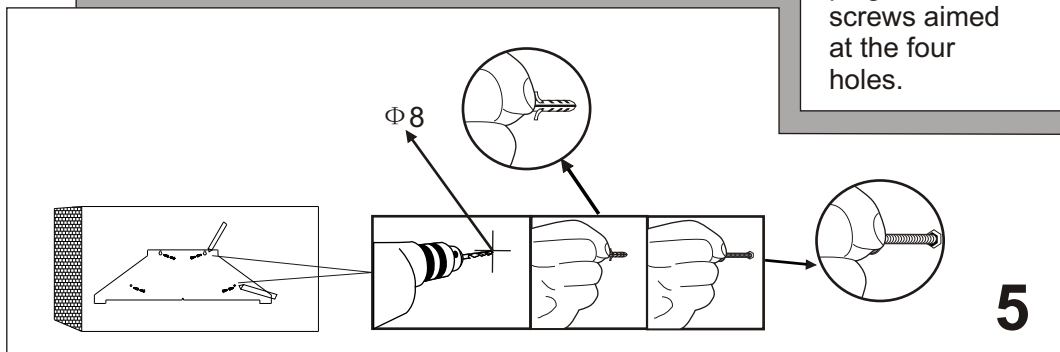


We recommend that after installation the bottom of the hood should be no less than 650mm and no more than 750mm above the stove's heating elements and burners.



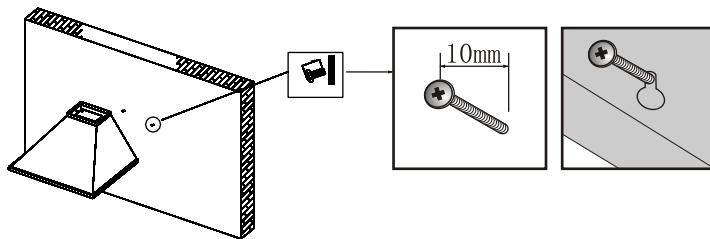


According to the Fig.4, make sure the position of the hoods on the wall. Then use the stencil to drill four  $\Phi 8$  holes on the wall. Fix four sets expanding plugs and screws aimed at the four holes.



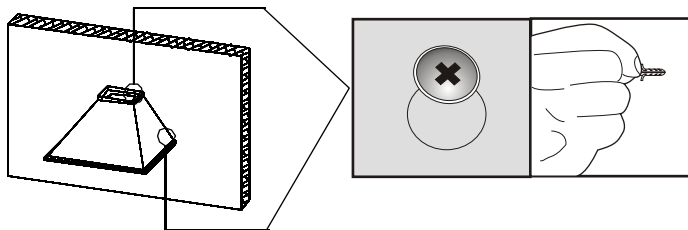
#### Information

**When cutting or drilling into wall or ceiling, do not damage electrical wiring or other hidden utilities.**



6

Hang the hood and let its 4 installation holes aim at 4 screws, adjust it to setting position.



7

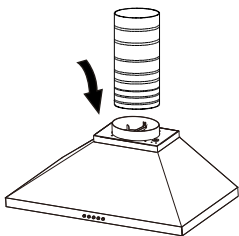
Screw down the four screws. first screw down the upper two screws, then screw down the other two screws.



### Information

Please make sure the outside dimension of the screws is 10mm.

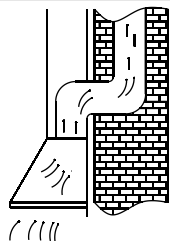




**8**

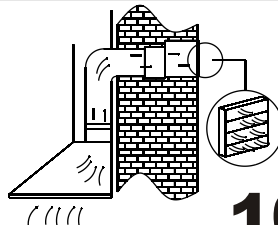
Connect the hose with the air duct.

The cooker hood is fully convertible for different ventilation direction.



**9**

Vertical is the most common. If your kitchen has an attic space above, the ducting may be run up through the cupboard and attic to a roof cap.



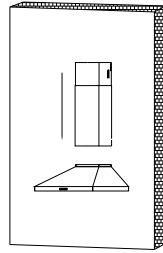
**10**

If your kitchen has a **socket** above the cupboards, you may run the duct up into the **socket** and then discharge horizontally through the outside wall to a wall cap.



### Information

The air must not be discharged into a fuel that is used for exhausting fumes from appliances burning gas or other fuels.



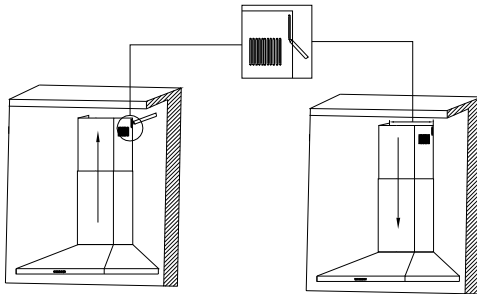
11

Put the outer chimney on the windshield, fix it on the air chamber with Phillips head screwdriver.



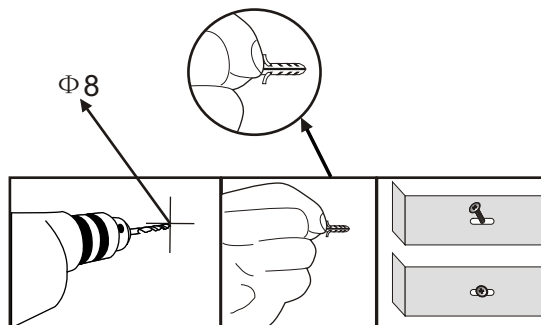
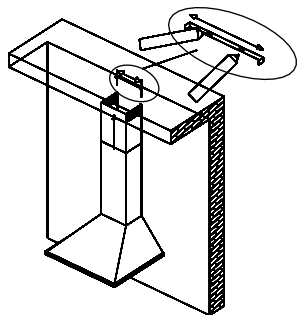
### Information

Installation work and electrical wiring must be done by qualified person(s) in accordance with all applicable codes and standards, including fire-rated construction.



12

According to the dimension of the chimney fixed bolster, make sure the position of the two chimneys.



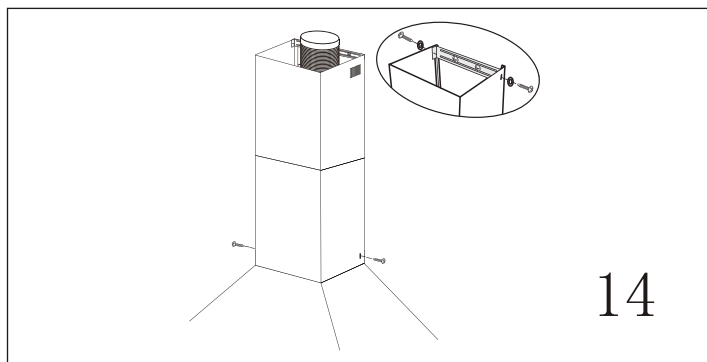
13

**Install the chimney fixed bolster on the corresponding position on the wall.**



**Information**

**To install this hood you will require two assistants**



14

Use the Screw ST4\*10 to connect the chimney fixed bolster and the upper chimney



### Information

Do not touch the light bulb within half an hour after appliance use.

The lamp shall not be covered with thermal insulation or other material

### Controls

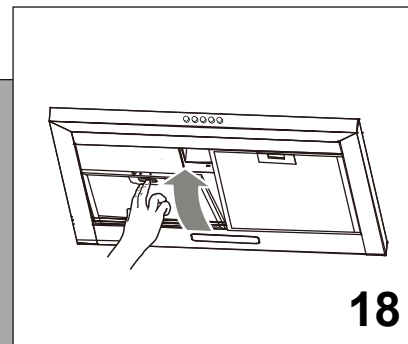
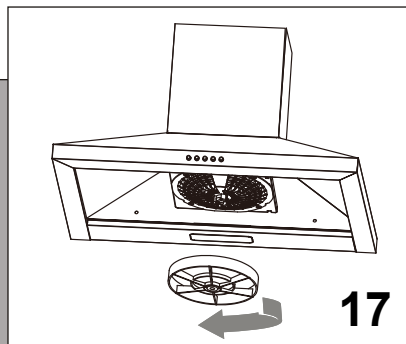
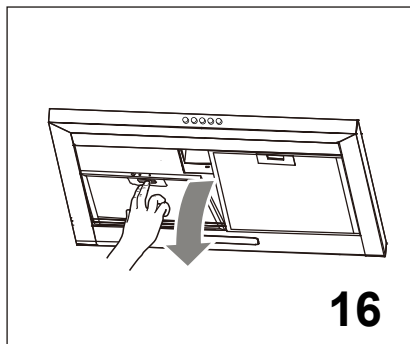


15

Press the switch of light to "ON". the left and right bulbs will be lit. Otherwise the bulbs don't work. When you press the push button ~1~ on, the motor runs at low speed. When you press the push button ~2~ on, the motor runs at middle speed. When you press the push button ~3~ on, the motor runs at high speed. When you press the push button ~0~ on, the motor stops running.

## Charcoal filter installation

---



### Care and Maintenance

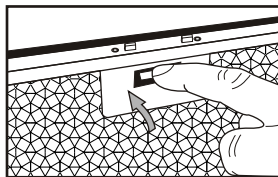
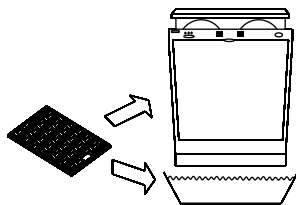
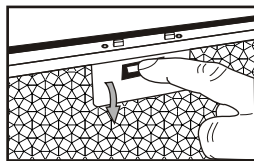
**IMPORTANT: DO NOT ATTEMPT TO MAINTAIN OR CLEAN THE EXTRACTOR WITHOUT FIRST SWITCHING OFF THE ELECTRICITY SUPPLY.**

In re-circulating mode, air is vented back into the kitchen through the opening in the cooker hood. This method is advised if you are not using your hob intensively. Re-circulated air requires the use of charcoal filters to remove odours.

To ensure the best performance from your cooker hood, the charcoal filter should be replaced every 3-6 months, dependent on use. Check with your local retailer or dealer for information on how to obtain replacement charcoal filters.

Note: This charcoal filter is non-washable and must be replaced as required. To install a new charcoal filter, first remove the grease filter, as shown in Fig.16. Then install the charcoal filter as shown in Fig.17 and replace the grease filter (Fig.18).

---



- It is recommendable to clean the metallic filter every three months by carrying out the following instructions:

- Remove the metallic filter from the cooker hood and wash it in a solution of water and neutral liquid detergent, leaving to soak

- Rinse thoroughly with warm water and leave to dry.

- The metallic filter may also be washed in the dishwasher.

The metallic filter may alter in color after several washes.

This is not cause for customer complaint nor replacement of metallic filter.



### Information

There is a fire risk if cleaning is not carried out in accordance with the instructions.



This appliance is labelled in accordance with European Directive 2012/19/EU on Waste Electrical and Electronic Equipment Regulations 2013 regarding electric and electronic appliances (WEEE). The WEEE contain both polluting substances (that can have a negative effect on the environment) and base elements (that can be reused). It is important that the WEEE undergo specific treatments to correctly remove and dispose of the pollutants and recover all the materials. Individuals can play an important role in ensuring that the WEEE do not become an environmental problem; it is essential to follow a few basic rules:

- the WEEE should not be treated as domestic waste;
- the WEEE should be taken to dedicated collection areas managed by the town council or a registered company.

In many countries, domestic collections may be available for large WEEEs. When you buy a new appliance, the old one can be returned to the vendor who must accept it free of charge as a one-off, as long as the appliance is of an equivalent type and has the same functions as the purchased appliance.

***The manufacturer shall decline all responsibility if the foregoing recommendations and instruction regarding installation, maintenance and use are not observed and respected when using the cooker hood.***

- - - - -



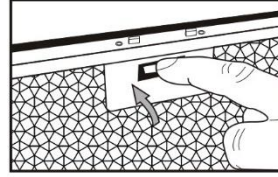
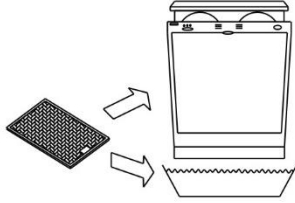
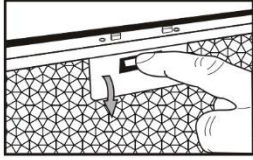
تم وسم هذا الجهاز وفقًا للتوجيه الأوروبي EU/19/2012 بشأن لوائح نفايات المعدات الكهربائية والإلكترونية لعام 2013 المتعلقة بالأجهزة الكهربائية والإلكترونية (WEEE). تحتوي نفايات المعدات الكهربائية والإلكترونية على كل من مواد ملوثة (تؤثر بشكل سلبي على البيئة) وعناصر أساسية (يمكن إعادة استخدامها). من المهم أن تتعرض نفايات المعدات الكهربائية والإلكترونية لعمليات معالجة محددة لإزالة الملوثات والتخلص منها بشكل صحيح واستعادة جميع المواد. يلعب الأفراد دورًا مهمًا لضمان ألا تتسبب نفايات المعدات الكهربائية والإلكترونية في مشكلة بيئية، ومن الضروري اتباع بعض القواعد الأساسية:

- يحظر التعامل مع نفايات المعدات الكهربائية والإلكترونية كنفايات منزلية؛
  - يتعين أخذ نفايات المعدات الكهربائية والإلكترونية إلى مناطق التجميع المخصصة التي يديرها مجلس المدينة أو شركة مسجلة.
- في العديد من الدول، قد تتاح مراكز محلية لتجميع نفايات المعدات الكهربائية والإلكترونية الضخمة. عندما تشتري جهازًا جديدًا، يمكن إعادة الجهاز القديم إلى البائع الذي يجب عليه قبوله دون مقابل كإجراء لمرة واحدة، طالما كان الجهاز من ذات النوع ولديه ذات وظائف الجهاز الذي تم شراؤه.

لا تتحمل جهة التصنيع أي مسؤولية في حالة عدم اتباع واحترام التوصيات والتعليمات الموضحة بخصوص التركيب والصيانة والاستخدام عند استخدام شفاط الموقد.

-----

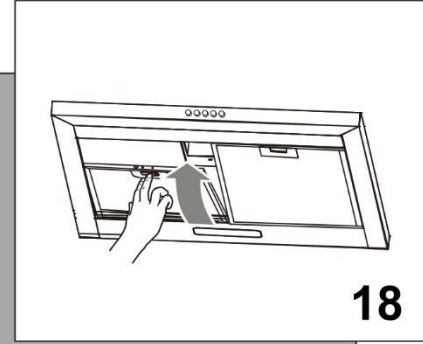
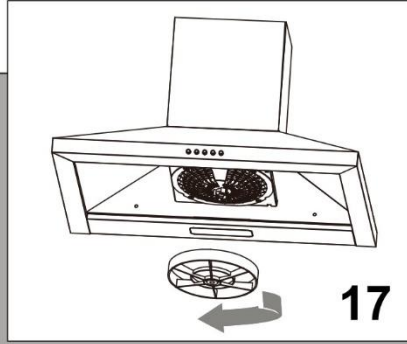
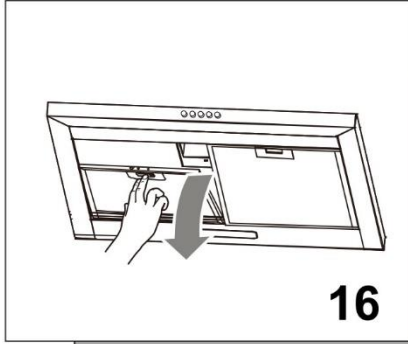




#### معلومات

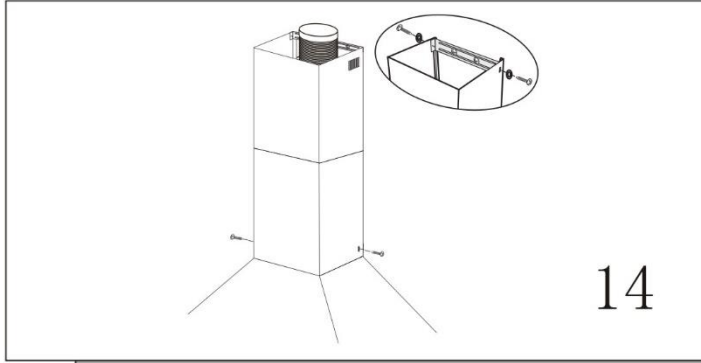
ثمة خطر نشوب  
حريق إذا لم يتم  
إجراء التنظيف وفقًا  
للتعليمات.

- يوصى بتنظيف الفلتر المعدني كل ثلاثة أشهر من خلال تنفيذ التعليمات التالية:
- قم بإزالة الفلتر المعدني من شفاط الموقد واغسله في محلول من الماء ومنظف سائق محايد، وانقعه لبعض الوقت
- اشطفه جيدًا بالماء الدافئ واتركه يجف.
- يمكن أيضًا غسل الفلتر المعدني في غسالة الأطباق. قد يتغير لون الفلتر المعدني بعد غسله عدة مرات. ولا يستدعي ذلك أن يقدم العملاء شكوى أو يطلبون استبدال الفلتر المعدني.



#### العناية والصيانة

مهم: لا تحاول صيانة جهاز الاستخلاص أو تنظيفه دون فصل الجهاز عن التيار الكهربائي أولاً.  
في وضع إعادة التدوير، يتم توجيه الهواء مرة أخرى إلى المطبخ من خلال الفتحة الموجودة في شفاط الموقد. يُنصح بهذه الطريقة إذا كنت لا تستخدم الموقد بشكل مكثف. يتطلب الهواء المعاد تدويره استخدام فلاتر الفحم لإزالة الروائح.  
لضمان أفضل أداء لشفاط الموقد، يجب استبدال فلتر الفحم كل 3-6 أشهر حسب الاستخدام. راجع بائع التجزئة المحلي أو التاجر للحصول على معلومات حول كيفية الحصول على فلاتر الفحم البديلة.  
ملاحظة: فلتر الفحم هذا غير قابل للغسل ويجب استبداله عند اللزوم. لتنشيط فلتر فحم جديد، قم أولاً بإزالة فلتر الشحوم، كما هو موضح في الشكل 16. ثم قم بتنشيط فلتر الفحم كما هو موضح في الشكل 17 وأعد تركيب فلتر الشحوم (الشكل 18).



استخدم برغي ST  
4\*10 لتوصيل الدعامة  
المثبتة على المدخنة  
والمدخنة العلوية



معلومات

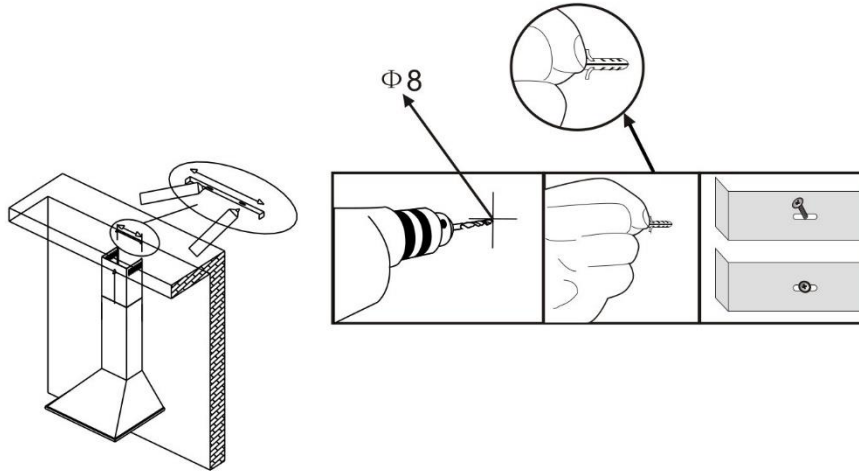
لا تلمس لمبة  
الإضاءة في غضون  
نصف ساعة بعد  
استخدام الجهاز.  
يجب ألا يكون  
المصباح مغطى  
بالعزل الحراري أو  
أي مادة أخرى

عناصر التحكم



15

اضغط على مفتاح الإضاءة لضبطه على "ON" (تشغيل). سيُضيء المصباحان الأيسر والأيمن. وإلا فلن  
تضيء المصابيح. عند الضغط على زر الضغط  $V1^V$ : يعمل المحرك بسرعة منخفضة. عند الضغط على  
زر الضغط  $V2^V$ ، يعمل المحرك بسرعة متوسطة. عند الضغط على زر الضغط  $V3^V$ ، يعمل المحرك  
بسرعة عالية. عند الضغط على زر الضغط  $V0^V$ ، يتوقف المحرك عن العمل.



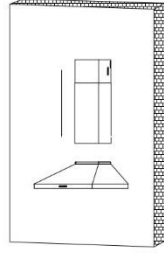
13

قم بتركيب الدعامة المثبتة على المدخنة على الموضع المناسب على الجدار.

i

معلومات

لتركيب هذا الشفاط  
ستحتاج لمساعدتين  
اثنين.



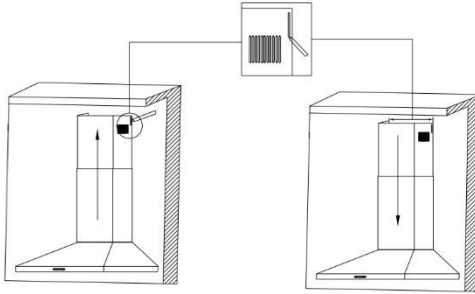
11

ضع الجزء الخارجي  
من المدخنة على  
الزجاج الأمامي وثبته  
على حجرة الهواء  
بمفك فيليبس.

i

معلومات

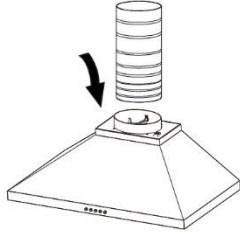
يجب أن يتم إجراء  
أعمال التركيب  
وتوصيل الأسلاك  
الكهربائية من قبل  
شخص (أشخاص)  
مؤهلين وفقاً لجميع  
القوانين والمعايير  
المعمول بها، بما في  
ذلك تصنيف  
الحرائق.



12

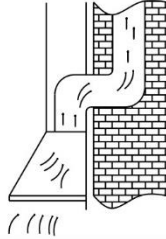
وفقاً لبُعد الدعامة  
المثبتة على المدخنة،  
تأكد من موضع  
المدخنتين.

شفاط الموقد قابل للتحويل بالكامل لتوفير اتجاهات تهوية عديدة



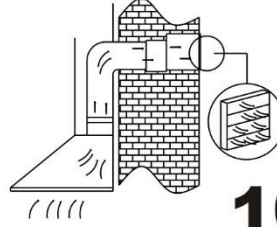
8

قم بتوصيل الخرطوم  
بأنبوب الهواء.



9

الوضع العمودي هو الأكثر  
شيوعًا. إذا كان مطبخك  
يحتوي على سندرة في  
الأعلى، فيمكن مد الأنبوب  
للأعلى من خلال الخزانة  
والسندرة إلى غطاء السقف.



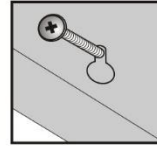
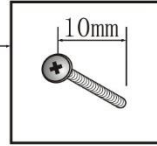
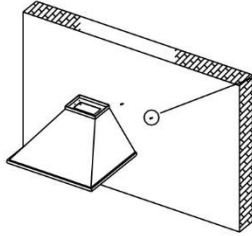
10

إذا كان في مطبخك تجويف  
فوق الخزانات، فيمكنك مد  
الأنبوب للأعلى في التجويف  
ثم إخراجه بشكل أفقي من  
خلال الجدار الخارجي إلى  
غطاء الحائط.

i

معلومات

يجب عدم تفريغ  
الهواء إلى أنبوب  
مدخنة تمر به أبخرة  
عادم من أجهزة  
تعمل بحرق الغاز  
أو وقود آخر.



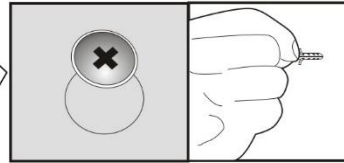
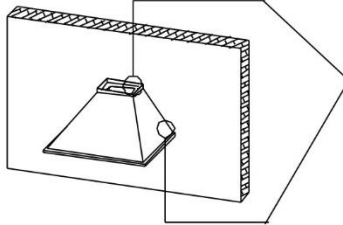
6

علق الشفاط وقم  
بمحاذاة فتحات  
التثبيت الأربع مع  
البراغي الأربعة،  
واضبطه على  
الموضع المناسب.



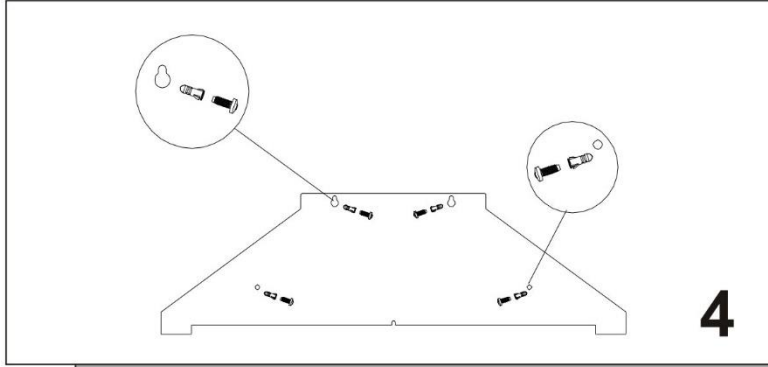
معلومات

يرجى التأكد من  
أن البعد  
الخارجي  
للمسامير 10  
مم

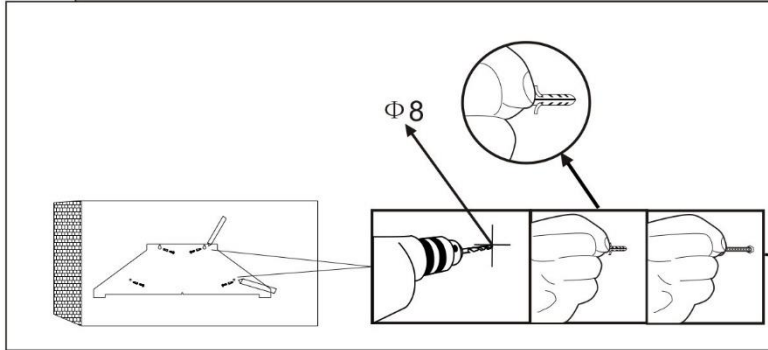


7

تثبيت المسامير الأربعة، على أن يتم تثبيت المسامير الأول أسفل المسامير العلويين، ثم تثبيت المسامير  
الأخرين.



وفقاً للشكل 4 تأكد من  
موضع الشفاط على  
الجدار. ثم استخدم  
الستنسل لحفر أربعة  
 $\Phi 8$  ثقوب على  
الحائط. قم بتثبيت أربع  
مجموعات من سدادات  
وبراغي التوسيع في  
الفتحات الأربع.



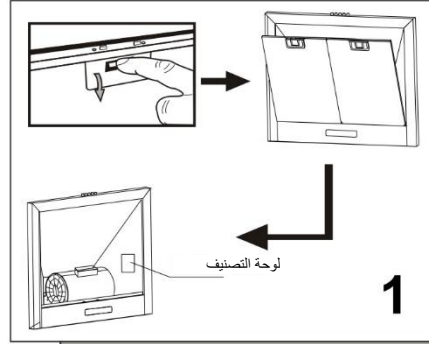
5

i

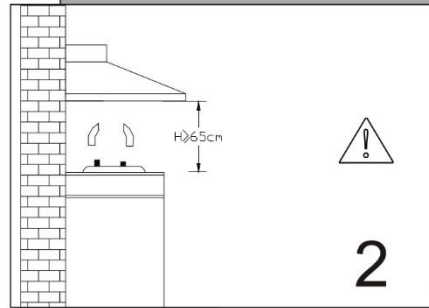
معلومات

عند القطع أو  
الحفر في  
الجدار أو  
السقف، تجنب  
إتلاف  
الأسلاك  
الكهربائية أو  
غيرها من  
المرافق  
الخفية.





تحقق من الجهد والتردد الموضحين  
على لوحة التصنيف الموجودة داخل  
الشفاف.



نوصي بوجود مسافة لا تقل عن  
650 مم ولا تزيد عن 750 مم فوق  
عناصر التسخين وعيون الموقد بعد  
تركيب الجزء السفلي للشفاف.

i

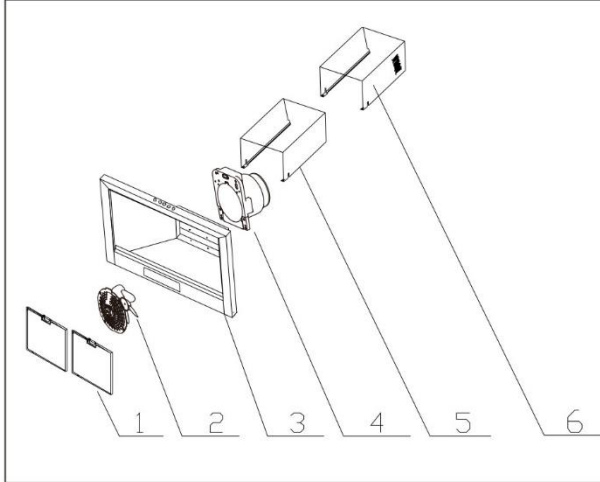
معلومات

يجب عدم تفريغ الهواء في  
مدخنة تُستخدم لاستنفاد الأبخرة  
من الأجهزة التي تحرق الغاز  
أو أنواع الوقود الأخرى (لا  
تنطبق على الأجهزة التي تقوم  
فقط بتفريغ الهواء مرة أخرى  
في الغرفة).

## تعرف على شفاط الموقد



يرجى قراءة هذه الإرشادات قبل استخدام شفاط الموقد



1. تجميعية الفلتر
2. تجميعية أنبوب الهواء
3. تجميعية الجسم الرئيسي
4. غطاء الخائق
5. المدخنة الخارجية
6. عمود المدخنة الداخلي

مرفق أيضًا \* غطاء الخائق \* دعامة مثبتة على المدخنة \* ستنتسل  
تعليمات المستخدم حفر الثقوب

i

### معلومات

تهانينا على شراء شفاط الموقد الخاص بنا، والذي تم تصميمه ليشمل العديد من الميزات الفائقة التي تمنحك أسلوب الحياة المرغوب. قبل تركيب و/أو استخدام شفاط الموقد، اقرأ جميع الإرشادات بعناية.



تنبيه: قد تصبح الأجزاء التي يسهل الوصول إليها ساخنة عند الاستخدام مع أجهزة الطهي.

-----

- (Q) يجب عدم تفريغ الهواء في مدخنة تُستخدم لاستنفاد الأبخرة من الأجهزة التي تحرق الغاز أو أنواع الوقود الأخرى (لا تنطبق على الأجهزة التي تقوم فقط بتفريغ الهواء مرة أخرى في الغرفة).
- (R) ينبغي أن يخضع الأطفال للإشراف لضمان عدم استخدامهم لهذا الجهاز في اللعب.
- (S) تحذير: قد يؤدي الإخفاق في تركيب البراغي أو جهاز التثبيت وفقًا لهذه التعليمات إلى مخاطر كهربائية.
- (T) يجب ألا يقل ارتفاع تثبيت الشفاط عن 65 سم.
- (U) يجب تنظيف شبكة الفلتر بانتظام، وإلا فهناك خطر نشوب حريق.
- (V) يجب أن يتم تثبيت الشفاط باستخدام المسامير المحددة في المواضع المطلوبة بموجب التعليمات، وإلا فقد تتعرض أسلاك التوصيل للتلف بسهولة.
- (W) إذا تعرض كبل التغذية للتلف، فينصح استبداله بمعرفة المصنِّع، أو وكيل خدماته أو بمعرفة فنيين مؤهلين، وذلك تفاديًا لأي مخاطر.



تنبيه: قد تصبح الأجزاء التي يسهل الوصول إليها ساخنة عند الاستخدام مع أجهزة الطهي.

- (J) في حالة تلف كبل الطاقة، يجب استبداله بواسطة الشركة المصنعة أو وكيل الخدمة التابع لها أو فنيين مؤهلين تأهيلاً مماثلاً لتجنب التعرض للخطر.
- (K) يمكن استخدام هذا الجهاز من جانب الأطفال من سن 8 سنوات فما أكبر ومن جانب الأشخاص من ذوي القدرات البدنية أو الحسية أو العقلية المحدودة أو الأشخاص عديمي الخبرة والمعرفة، وذلك في حالة الإشراف عليهم أو إعطائهم التعليمات بشأن استخدام الجهاز بطريقة آمنة وفهم المخاطر المتعلقة به. يجب ألا يعيثر الأطفال بالجهاز. كما يجب عدم تنظيف الأطفال لهذا الجهاز وعدم إجرائهم الصيانة التي يقوم بها المستخدم ما لم يكونوا بعمر أكبر من 8 أعوام وتحت إشراف.
- (L) يُخصَّص شفاط موقد الطهي للتركيب فوق موقد لا يتضمن أكثر من أربعة أعين إشعال.
- (M) للاستخدام في الأماكن المغلقة والاستخدام المنزلي فقط
- (N) عند عدم استخدام الجهاز وقبل التنظيف، يجب فصل قابس الجهاز من المقبس الحائطي.
- (O) تنبيه! اتبع التحذير في ورقة التعليمات المتعلقة بتشغيل الجهاز عند تصريف الهواء من الغرفة
- (P) ثمة خطر نشوب حريق إذا لم يتم إجراء التنظيف وفقاً للتعليمات



تنبيه: قد تصبح الأجزاء التي يسهل الوصول إليها ساخنة عند الاستخدام مع أجهزة الطهي.

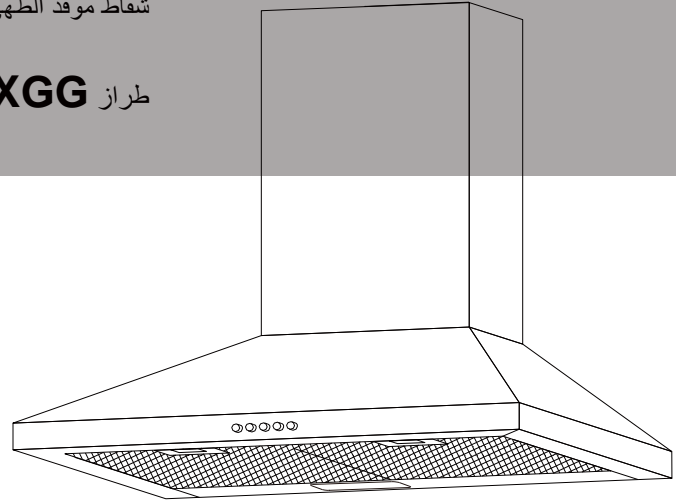
### في ظروف معينة قد تكون الأجهزة الكهربائية خطيرة.

- (A) ينبغي وجود تهوية كافية في الغرفة عند استخدام شفاط الموقد في نفس وقت تشغيل الجهاز الذي يحرق الغاز أو وقود آخر.
- (B) لا تفحص حالة الفلاتر أثناء تشغيل شفاط الموقد.
- (C) لا تلمس لمبة الإضاءة في غضون نصف ساعة بعد استخدام الجهاز.
- (D) لا تُشعل لهبًا أسفل شفاط الموقد.
- (E) تجنب فتح مقياس الغاز عندما لا يكون هناك وعاء على الموقد، حيث يتسبب ذلك في تلف الفلاتر وينطوي على مخاطر نشوب حرائق.
- (F) احرص على متابعة الطعام باستمرار أثناء قليه لتجنب تناثر الزيت المسخن بشكل مفرط والتعرض لمخاطر الحريق.
- (G) افصل القابس الكهربائي قبل إجراء أي أعمال صيانة.
- (H) يجب استيفاء القواعد المتعلقة بتصريف الهواء.
- (I) في حالة تشغيل مدخنة موقد الطهي وأجهزة أخرى يجري تزويدها بمصدر طاقة بخلاف الكهرباء في آن واحد، يجب ألا يزيد الضغط السالب في الغرفة عن 4 باسكال ( $4 \times 10^{-5}$  بار)

# CANDY

شفاط موقد الطهي

طراز CCH6MXGG / CCH9MXGG



كتيب الإرشادات

صُنع في الصين