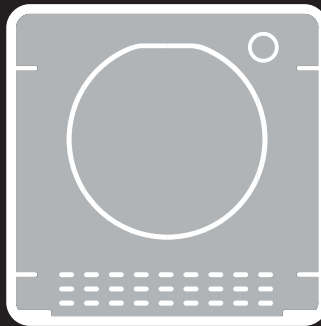
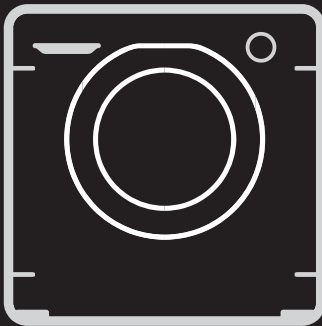
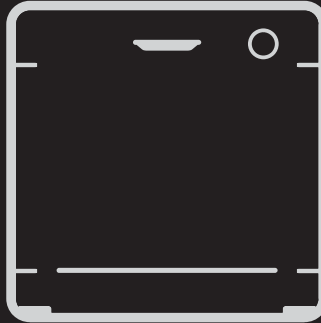




BORN INNOVATIVE®

NDPEH10A2TCBEXSS



TR

Bu ürünü seçtiğiniz teşekkür ederiz. Sizin için en ideal ürünü ve günlük yaptığınız işleriniz için en iyi ev aletleri ürün yelpazemizi sunmaktan gurur duyuyoruz.



Lütfen bu talimatları dikkatlice okuyup uygulayın ve cihazı bu talimatlara uygun şekilde kullanın. Bu kitapçık, makinenizi kullanırken en iyi sonuçları elde etmeniz için güvenli kullanım, kurulum, bakım konusunda size rehberlik edecektir ve bazı yararlı tavsiyeler içermektedir. Tüm belgeleri ileride başvurmak üzere veya gelecekteki sahipleri için güvenli bir yerde saklayın.

Cihaz ile birlikte aşağıdakilerin teslim edilip edilmediğini kontrol edin:

- Kullanma Kılavuzu
- Garanti Belgesi
- Enerji Etiketi

Taşıma sırasında makinede hasar oluşup oluşmadığını kontrol edin. Eğer makine hasar görmüşse, Müşteri Hizmetleri Merkezi'nden servis çağırın. Yukarıda belirtilen açıklamalara uyulmaması cihazın güvenliğini olumsuz etkileyebilir. Makinenizdeki sorun yanlış kullanımdan veya hatalı kurulumdan kaynaklanıyorsa, servis hizmeti ücrete tabi olabilir. Servisle iletişime geçmek için makinenizde, "seri numarası" olarak da adlandırılan benzersiz 16 karakterli bir kodun bulunduğundan emin olun. Sadece ürününüze ait bu benzersiz kod, kapak açıklığının içinde bulunan etikete basılmıştır.

Çevresel koşullar



Bu cihaz, Atık Elektrikli ve Elektronik Eşyalarla (AEEE) ilgili, 2012/19/AB sayılı Avrupa direktifine uygun olarak etiketlenmiştir.

AEEE direktifi hem kirlenici maddeleri (çevre için olumsuz sonuçlara neden olabilecek) hem de temel bileşenleri (yeniden kullanılabilir) içeren cihazları kapsar. Tüm kirlenici maddeleri uygun bir şekilde gidermek ve imha etmek, tüm materyalleri geri kazanmak ve geri dönüşüme sokmak için AEEE kapsamındaki cihazların belirli işlemlere tabi tutulması önemlidir. AEEE direktifi kapsamına giren cihazların çevre açısından bir sorun oluşturmaması için bireyler önemli bir rol oynayabilir; birkaç temel kurala uyulması son derece önemlidir:

- AEEE evsel atık olarak ele alınmamalıdır.
- Bunun yerine elektrikli ve elektronik ekipmanların geri dönüşümünü sağlayan uygun bir toplama noktasına teslim edilmelidir. Çoğu ülkede, büyük elektronik ve elektrikli eşyalar için evden toplama mevcuttur.

Birçok ülkede yeni bir cihaz satın aldığınızda, eski cihazın satın alınan cihazla aynı tipte olması ve aynı işlevlere sahip olması durumunda eski cihazı ücretsiz olarak bire bir alması gereken satıcıya iade edebilirsiniz.

İçindekiler

1. **GENEL GÜVENLİK KURALLARI**
2. **TAHLİYE HORTUMU KİTİ**
3. **SU DEPOSU**
4. **KAPAK, FİLTRELER VE ISI EŞANJÖRÜ**
5. **FAYDALI BİLGİLER**
6. **UZAKTAN KUMANDA (Wi-Fi)**
7. **HIZLI BAŞLANGIÇ KILAVUZU**
8. **KONTROLLER VE PROGRAMLAR**
9. **SORUN GİDERME VE GARANTİ**

1. GENEL GÜVENLİK KURALLARI

- Bu cihaz ev ve benzeri ortamlarda kullanıma yöneliktir.
 - Mağazalarda, ofislerde ve diğer çalışma ortamlarındaki personel mutfak alanları,
 - Çiftlik evleri,
 - Otel, motel ve benzeri mekanlarda bulunan müşteriler tarafından,
 - Yatak ve kahvaltı hizmeti sunan mekanlar. Bu cihazın ev ortamından farklı bir yerde veya tipik ev işlerinden farklı bir amaçla, uzman veya eğitilmiş kullanıcılar tarafından ticari amaçla kullanılması yukarıda sayılan uygulamalar arasında yer almamaktadır. Makine buna aykırı bir şekilde kullanılacak olursa, makinenin ömrü kısalabilir ve üretici garantisiz kalabilir. Kapalı bir ortamda veya evde kullanılmaması (cihaz kapalı bir ortamda veya ev ortamında olsa dahi) nedeniyle cihazda meydana gelen hasar veya başka bir hasar veya kayıp, üretici tarafından yasaların izin verdiği azami ölçüde azami ölçüde reddedilir.

- Bu cihaz, gözetim altında oldukları ya da cihazın kullanımına dair ilgili talimatlar kendilerine verildiği takdirde 8 yaş ve üzeri çocuklar tarafından, sınırlı fiziksel, duyuşal ve zihinsel becerilere sahip veya deneyim ve bilgi eksikliği olan kişiler tarafından kullanılabilir veya deneyim ve bilgi eksikliği olan kişiler tarafından kullanılabilir. Çocuklar cihazla oynamamalıdır. Temizlik ve kullanıcı bakımı, gözetim altında olmadıkları sürece çocuklar tarafından yapılamaz.
- Cihazla oynamadıklarından emin olmak için çocuklar gözetim altında tutulmalıdır.
- 3 yaşından küçük çocuklar, gözetim altında olmadıkları zaman cihazdan uzak tutulmalıdır.



UYARI

Tamburlu kurutma makinesinin hatalı kullanımı yangın tehlikesi doğurabilir.

- Bu makine yalnızca evde, yani ev tekstili ve kişisel giysilerinizi kurutmak için kullanılmalıdır.
- Cihazı çalıştırmadan önce kurulum ve kullanım talimatlarının tam olarak anladığınızdan emin olun.
- Elleriniz veya ayaklarınız nemli veya ıslakken cihaza dokunmayın.
- Makineyi yüklerken kapağına yaslanmayın veya makineyi kaldırmak veya taşımak için kapağı kullanmayın.
- Arızalı gibi duruyorsa bu makineyi kullanmayın.
- Eğer temizlik sırasında endüstriyel kimyasallar kullanılmışsa kurutma makinesinin kullanılmaması gerekir.



UYARI

Hav filtresi, yerinden çıkmış veya hasarlıysa ürünü kullanmayın; hav tutuşabilir.

- Makinenin etrafındaki zeminde tüy ve hav birikmemesine dikkat edin.



UYARI

Sıcak yüzey sembolünün bulunduğu yerde, tamburlu kurutma makinesi sıcaklığı 60 derecenin üzerine yükselebilir.



- Cihazı temizlemeden önce daima fişini prizden çekin.
- Makine içindeki tambur çok sıcak olabilir. Çamaşırları çıkarmadan önce daima kurutucunun soğuma süresini tamamlamasını bekleyin.
- Çamaşırların hasar görmesini önleyen bir sıcaklıkta kalmasını sağlamak için tamburlu kurutma programının son kısmı, ısı üretilmeden (soğutma döngüsü) tamamlanır.



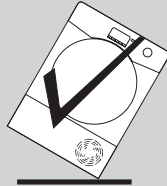
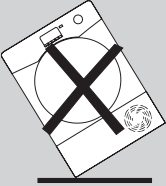
UYARI

İçindeki tüm eşyaları derhal çıkarıp ısının yayılması için sermeyecekseniz, asla program tamamlanmadan önce tamburlu kurutma makinesini durdurmayın.



UYARI

Taşıma sırasında kurutma makinesinin dik konumda durmasını sağlayın, gerekirse makineyi sadece gösterilen tarafa çevirebilirsiniz.



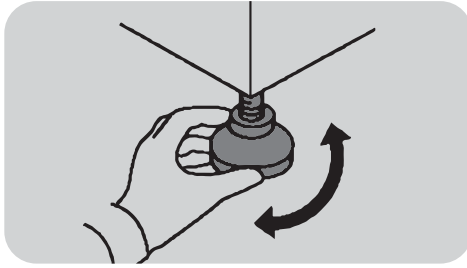
Ürün farklı taraftaysa, çalıştırmadan önce yağın kompresöre geri akması için en az 4 saat bekleyin. Aksi takdirde kompresör zarar görebilir.

Montaj

- Ürünü düşük sıcaklıktaki veya donma meydana gelebilecek olan bir odaya kurmayın. Donma noktası civarındaki sıcaklıklarda ürün düzgün çalışmayabilir. Hidrolik devresinde (vanalar, hortumlar, pompalar) suyun donması hasar riski doğurur. Daha iyi bir ürün performansı için, ürünün bulunduğu oda sıcaklığının 5-35°C arasında olması gerekir. Soğuk koşullarda (+2 ila +5°C) çalıştırmanın, bir miktar su yoğunlaşması ve zeminde su damlaları oluşturabileceğini lütfen unutmayın.
- Kurutma makinesinin çamaşır makinesinin üzerine monte edildiği durumlarda, cihazınızın yapılandırmasına göre uygun bir istifleme kiti kullanılmalıdır:
 - "Standart boy" istifleme kiti: En az 44 cm derinliğe sahip çamaşır makineleri için;
 - "İnce boy" istifleme kiti: En az 40 cm derinliğe sahip çamaşır makineleri için;
 - Sürgülü universal istifleme kiti: En az 47 cm olan derinliğe sahip çamaşır makineleri için.

İstifleme setini servisten temin edebilirsiniz. Kurulum talimatları ve herhangi bir sabitleme ataşmanı, istifleme kitiyle birlikte verilir.

- Kurutma makinesininin kurulumunu ASLA perdelerin yanına yapmayın.
- Cihazın kurulumu, tamburlu kurutma makinesinin kapağının tamamen açılmasını önleyecek şekilde; kilitli bir kapının, kayar bir kapının veya tamburlu kurutma makinesinin kapağının açılma yönünün tersine açılan menteşeli bir kapının arkasına yapılmamalıdır.
- Güvenliğiniz için, cihaz doğru şekilde kurulmalıdır. Kurulum hakkında herhangi bir şüpheniz varsa, destek için Servisi arayın.
- Makine yerleştirildikten sonra, makinenin düz durmasını sağlamak için ayaklar ayarlanmalıdır.



Elektrik bağlantıları ve güvenlik talimatları

- Teknik bilgiler (besleme gerilimi ve güç girişi) ürünün anma değeri plakasında yer almaktadır.
- Elektrik sistemin topraklandığından, yürürlükteki tüm kanunlara uygun olduğundan ve (elektrik) prizden cihazın fişi ile uyumlu olduğundan emin olun. Aksi takdirde uzman personelden yardım isteyin.



UYARI

Cihaz, zaman rölesi gibi harici bir anahtarlama cihazı ya da şebeke tarafından düzenli aralıklarla açılan ve kapatılan bir devre üzerinden beslenmemelidir.

- Adaptörler, çoklu konnektörler ve/veya uzantılar kullanmayın.
- Fiş, cihaz kurulduktan sonra prizden çekebilmek için erişilebilir olmalıdır.
- Kurulum tamamlanıncaya kadar makineyi prize takmayın ve şebekeye bağlayıp güç vermeyin.
- Elektrik kablosu hasar görmüşse, tehlikeyi önlemek için kablonun imalatçı, servis acentesi veya benzeri nitelikte kişiler tarafından değiştirilmesi gerekir.

Havalandırma

- Tamburlu kurutma makinesinin bulunduğu odada, kurutma makinesinin çalışması sırasında, açık ateşler de dahil olmak üzere diğer yakıtları yakan cihazlardan çıkan gazların odaya dolmasını engellemek için yeterli havalandırma sağlanmalıdır.
- Cihazın arka kısmını duvara veya dikey bir yüzeye yakın bir yere monte edin.
- Makine ve çevresi arasında en az 12 mm boşluk bırakılmalıdır. Makine, hava giriş ve çıkışlarını kapatacak engellerden uzak konumlandırılmalıdır.
- Halı ve kilimlerin tabanı veya havalandırma deliklerini kapatmadığından emin olun.
- Hava giriş ve çıkışını engelleyebileceğinden, eşyaların kurutma makinesinin arkasına düşmesini veya arkasında birikmesini önleyin.
- Dışarı atılan havanın, gaz veya diğer yakıtları kullanan cihazlardan gelen buharlar için kullanılmayan bir bacaya verilmesi gereklidir.
- Kurutma makinesi çevresinin havadar kalmasına ve toz ve kumaş ipliği birikmemesine dikkat edilmeli, makine etrafı sık sık kontrol edilmelidir.

- Kullanımdan sonra hav filtresini sık sık kontrol edin ve gerekirse temizleyin.

Çamaşırılar

- Kurutma işlemine uygunluk hakkında talimatlar için her zaman çamaşır bakım etiketlerine bakın.
- Çamaşır yumuşatıcıları veya benzer ürünler, çamaşır yumuşatıcı talimatlarında belirtildiği gibi kullanılmalıdır.
- Yıkanmamış eşyaları çamaşır kurutma makinesinde kurutmayın.
- Giysiler kurutma makinesine konmadan önce çamaşır makinesinde döndürülerek kurutulmalı veya iyice sıkılmalıdır.
- Aşırı ıslak kıyafetler kurutma makinesine konmamalıdır.

UYARI

Köpük kauçuk malzemeler, bazı durumlarda ısıtıldığında aniden tutuşarak yanabilir. Köpük kauçuk (lateks köpük), duş boneleri, su geçirmez kumaşlar, kauçuk sırtlı eşyalar ve giysiler ile köpük kauçuk dolgulu yastıkların tamburlu kurutma makinesinde kurutulmamalıdır.



UYARI

Kuru temizleme sıvılarıyla işlem görmüş kumaşları kurutucuda kurutmayın.

- Cam elyaf perdeler bu makineye ASLA konmamalıdır. Cam elyaflarıyla birlikte kurutulan diğer giysilere karışan elyaf parçacıkları cilt tahrişine yol açabilir.
- Yemek yağı, aseton, alkol, petrol, kerosen, leke çıkarıcılar, turpentin, mum veya mum sökücüler gibi maddeler ile kirlenmiş eşyaların, tamburlu kurutma makinesinde kurutulmadan önce, daha fazla deterjan ile sıcak suda yıkanması gereklidir.
- Giysilerin ceplerinden çakmaklar veya kibritler gibi nesnelere tümünü çıkarın.
- Çakmaklar ve kibritler ceplerde bırakılmamalıdır ve makinenin yakınında ASLA yanıcı sıvılar kullanılmamalıdır.
- Maksimum yük kurutma ağırlığı: Enerji etiketine bakın.
- Ürün teknik özelliklerini incelemek için lütfen üreticinin web sitesine bakın.



UYARI

Yangın tehlikesi / Yanıcı maddeler

- Cihazda yanıcı eko-sürdürülebilir soğutma gazı olan **R290** bulunur. Açık alevleri ve tutuşma kaynaklarını cihazdan uzak tutun.
- Cihazda görünür bir hasar olup olmadığını kontrol edin. Herhangi bir hasar gördüğünde cihazı çalıştırmayın.
- Herhangi bir sorun olması durumunda, lütfen uzman bayinize veya müşteri destek merkezlerimizden birine başvurun.



UYARI

Cihazdaki açıklıkların ve cihazın monte edildiği açıklıkların (gömme modeller için) önünde herhangi bir engel bulunmadığından emin olun.



UYARI

Soğutucu akışkan devresine hasar vermemeye dikkat edin.

- Cihaz onarımları veya müdahaleler sadece yetkili bir servis tarafından yapılmalıdır.
- Cihazın yanlış şekilde imha edilmesi, yangına veya zehirlenmeye neden olabilir.
- Cihazı doğru şekilde imha edin ve soğutucu sıvı dolaşımı için kullanılan borulara zarar vermeyin.

2. TAHLİYE HORTUMU KİTİ

Her kurutma işleminden sonra su haznesini boşaltmamak için, su doğrudan bir atık su tahliye boru aracılığıyla tahliye edilebilir. Su kullanımı kararnamesi akarsulara tahliye bağlantısı yapılmasını yasaklar. Atık su tahliye borusu, kurutma makinesine bitişik yerleştirilmelidir.

Kitte aşağıdakileri içermektedir:
1 hortum ve 1 tapa.



UYARI

Herhangi bir işlem yapmadan önce makineyi kapatın ve fişi prizden çekin.

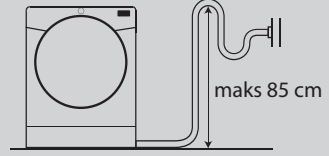
Hortum, kurutma makinesinin tabanına bakarak maksimum 85 cm yüksekliğe sahip bir tahliye sistemine bağlanmalıdır (şekil 1).

Tahliye hortumunun takılması

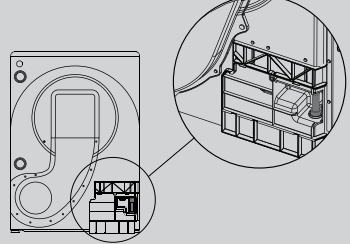
1. Su tahliye sistemi, makinenin arkasında sağ alt tarafta bulunur (şekil 2).
2. Hortumu (A) bağlantı parçasından (B) yukarı doğru çekerek ayırın (şekil 3).
3. Çıkarılan boruyu kitle birlikte verilen kapakla (C) kapatın (şekil 4).
4. Sağlam bir şekilde yerleştirildiğinden emin olarak hortumu bağlantı parçasına (B) bağlayın (şekil 5-6).

Yerleştirildikten sonra, makineyi yerine doğru iterken yeni hortumun bükülmediğinden emin olmak için alttan kontrol edin.

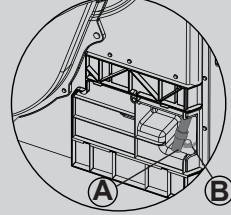
①



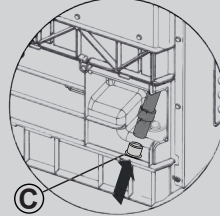
②



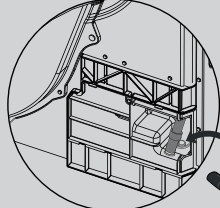
③



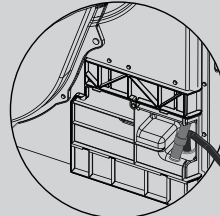
④



⑤



⑥



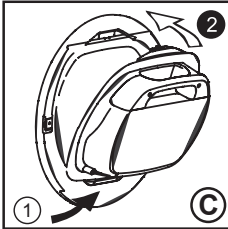
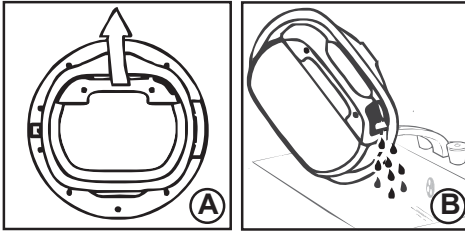
3. SU DEPOSU

Kurutma döngüsü sırasında çamaşırlardan çıkan su bir kapta toplanır. Kap dolduğunda, bir uyarı lambası veya bazı modellerde ekrandaki bir mesaj size kabın BOŞALTILMASI gerektiğini bildirir (ancak, her kurutma devrinden sonra boşaltmanızı öneririz).

Yeni bir makinenin ilk birkaç döngüsü sırasında çok az miktarda su toplanır, bunun sebebi ilk önce makinenin dahili deposunun doldurulmasıdır.

Su kabını kapak gözünden çıkarmak için*

1. Tutamağı (A) tutarak su kabını yavaşça dışarı çekin. **Dolduğunda su kabı yaklaşık 6 KG ağırlığında olacaktır.**
2. Suyu lavaboya boşaltmak için su kabını yatırın (B). Boşken, su kabını gösterildiği gibi geri yerleştirin; (C) önce kabın tabanını gösterilen şekilde yerleştirin (1), sonra üst kısmını (2) hafifçe yerine itin.
3. Programı yeniden başlatmak için program başlatma düğmesine basın.

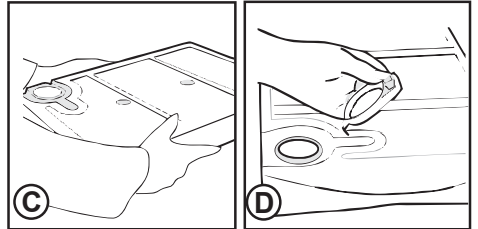
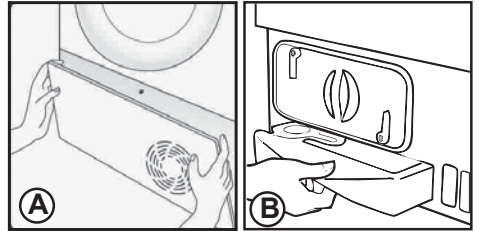


*Modele bağlı olarak değişir.

SADECE TAHLİYE HORTUM KİTİ BULUNAN MODELLER İÇİN
Kurutma makinesine yakın bir tahliye imkanınız varsa, kurutucu kabında toplanan su için kalıcı bir tahliye çözümü sağlamak üzere tahliye kitini kullanabilirsiniz. Böylece su kabını sürekli boşaltmanız gerekmez.

Kap alt su gözünü çıkarmak için*

1. Koruyucu levhayı, kurutma makinesinden kurtulacak şekilde, alt kısmından tutup yavaşça çekin. Üst kısmın menteşeleri daha sonra, koruyucu levhanın tamamen çıkmasını sağlamak için sökülebilir (A).
2. Tutamağı sıkıca tutup su kabını kurutma makinesinden çekerek (B) çıkarın. Kabı iki elinizle (C) destekleyin. **Dolduğunda, su kabı yaklaşık 4 KG ağırlığında olur.**
3. Kabın üstünde bulunan kapağı açın ve suyu boşaltın (D).
4. Kapağı tekrar takın ve su kabını tekrar yerine (D) kaydırın. **SIKICA YERİNE OTURUN.**
5. Üstteki menteşelerden tutup alt klipsleri "yerlerine oturttükçe" koruyucu levhayı yerine takın.



*Modele bağlı olarak değişir.

4. KAPAK, FİLTRELER VE ISI EŞANJÖRÜ

Kapak

- Kapağı açmak için tutamaktan çekin.
- Cihazı yeniden başlatmak için kapağı kapatın ve program başlatma düğmesine basın.



UYARI

Kurutma makinesi çalışırken tambur ve kapak **ÇOK SICAK** olabilir.



UYARI

(Su toplama tepsisi) Kapağı çalışma döngüsünün ortasında, soğutma döngüsü tamamlanmadan açarsanız, tutamak sıcak olabilir. Lütfen döngü sırasında su kabını boşaltmaya çalışırken çok dikkatli olun.

Filtreler ve ısı eşanjörü

Tıkalı filtreler ve ısı eşanjörü kuruma süresini uzatabilir ve hasarlara ve maliyetli temizleme işlemlerine neden olabilir.

Makineden maksimum verim alabilmek için her kurutma işleminden önce tüm filtrelerin temizliğinin kontrol edilmesi gerekir.



UYARI

Kurutma makinesini filtreler olmadan kullanmayın.

Hav filtreleri ve ısı eşanjörü temizleme uyarı lambası

Uyarı lambası, hav filtrelerinin temizlenmesi gerektiğini belirtmek için sabit şekilde yanar ve ısı eşanjörünün temizlenmesi gerektiğini belirtmek için yanıp söner.

Çamaşırlarınız kurumuyorsa, filtrelerin tıkalı olup olmadığını kontrol edin.

Filtreleri suda yıkayarak temizlerseniz, mutlaka kurutun.

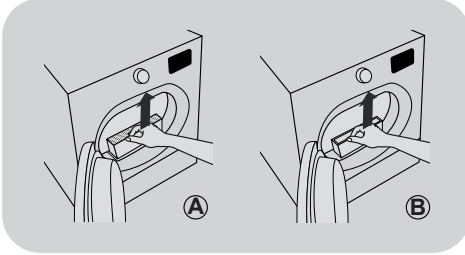


UYARI

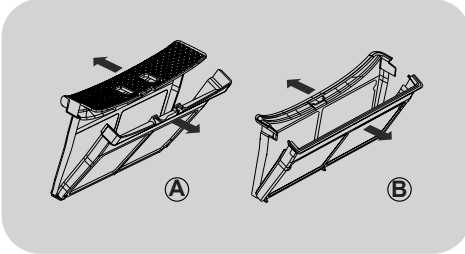
Her döngüden önce filtreleri temizleyin.

Hav filtrelerinin temizlenmesi

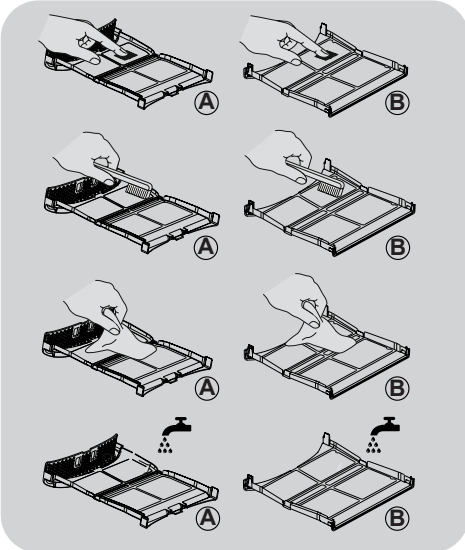
1. Şekilde gösterildiği gibi, A ve B filtrelerini yukarı doğru çekerek sırayla çıkarın.



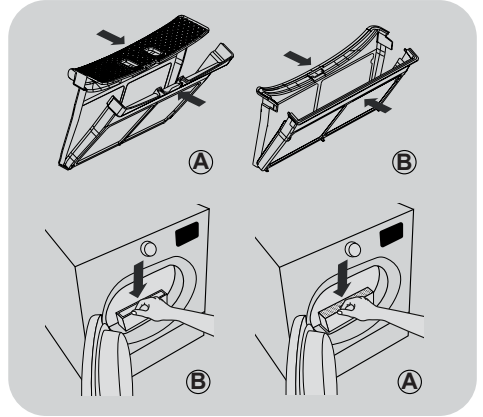
2. Filtreleri açın.



3. Parmak uçlarınızla veya yumuşak bir fırça, bir bez yardımıyla veya su altına tutarak her iki filtredeki havları nazikçe temizleyin.



4. Her iki filtreyi de kapağın içinde yeniden konumlandırarak kapatın ve doğru şekilde yerleştirdiklerinden emin olun.



UYARI

Filtreleri tekrar takmadan önce bölme içinde hav bırakmadığından emin olun; hav varsa elektrikli süpürge ile temizleyin.

Isı eşanjörünü temizlemek için



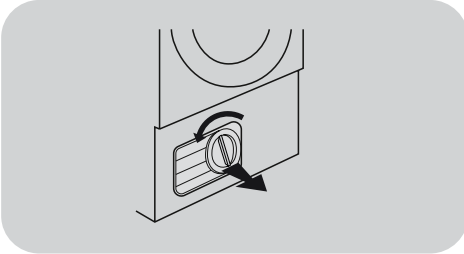
UYARI

Eşanjörü altı ayda bir veya filtre temizleme uyarı lambası yanıp söndüğünde temizleyin.

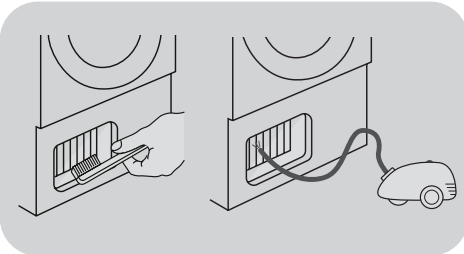
1. Koruyucu levhayı sökün.



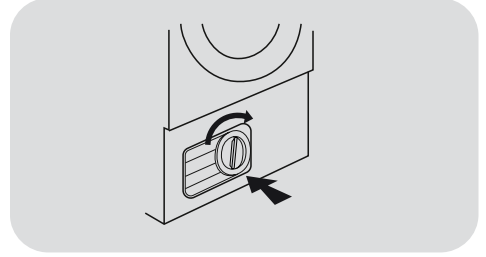
2. Tutamağı saat yönünün tersine çevirin ve ön kapağı çekerek çıkarın.



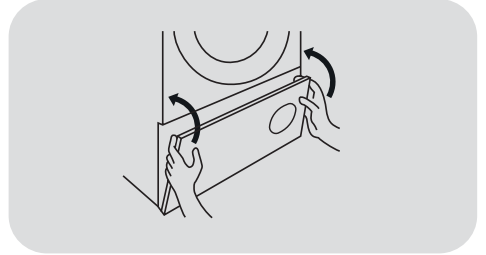
3. Toz veya tüyleri temizlemek için kanatlara zarar vermemeye dikkat ederek ısı eşanjörünü yumuşak bir fırça veya elektrikli süpürge ile yavaşça temizleyin.



4. Doğru konumda olduğundan emin olduktan sonra ön kapağı yerine takın. Tutamağı saat yönünde çevirerek ön kapağı kilitleyin.



5. Koruyucu levhayı yerine takın.



UYARI

Yaralanmamak için kanatlara elinizle dokunmayın. Temizlik sırasında ısı eşanjörüne zarar vermemek için dikkat edin.

5. FAYDALI BİLGİLER

Tamburlu kurutma makinesini ilk kez kullanmadan önce:

- Lütfen bu kullanım kılavuzunu baştan sona okuyun.
- Tamburun içine yerleştirilmiş çamaşırların tümünü çıkarın.
- Tamburun ve kapağın içini, bu esnada birikmiş olabilecek tozu temizlemek için nemli bir bezle silin.

Kıyafetlerin hazırlanması

Kurutacağınız çamaşırların, her bir çamaşır üzerindeki etiketlerdeki bakım simgeleriyle gösterildiği gibi tamburlu kurutma makinesinde kurutmaya uygun olduğundan emin olun. Tüm tokaların kapalı ve ceplerin boş olduğunu kontrol edin. Kıyafetlerin içini dışına çıkarın. Birbirlerine dolanmadığından emin olmak için giysileri tamburun içine gevşek biçimde yerleştirin.

Tamburlu kurutma yapmayın

İpek, naylon çoraplar, zarif nakışlar, metalik süslemeli kumaşlar, PVC veya deri süslemeli giysiler.



UYARI

Kuru temizleme sıvısıyla işlem görmüş çamaşır veya lastik giysileri (yangın veya patlama tehlikesi) kurutmayın.

Döngünün son 15 dakikasında, yük daima soğuk havada döndürülür.

Enerji tasarrufu

Sadece iyice sıkılmış veya çamaşır makinesinde döndürülerek kurutulmuş çamaşırları tamburlu kurutma makinesine koyun. Çamaşır ne kadar kuru ise kuruma süresi o kadar kısa olur, böylece elektrik tasarrufu sağlanır.

BUNLARI DAİMA UYGULAYIN

- Her kurutma işleminden önce filtrenin temiz olduğundan emin olun.

BUNLARI ASLA YAPMAYIN

- Aşırı ıslak kıyafetleri kurutma makinesine koymayın, bu cihaza zarar verebilir.

Yükleri aşağıdaki gibi sınıflandırın

● Bakım sembollerine göre

Bu semboller kıyafetlerin veya dikiş iç kısmında bulabilirsiniz:



Tamburlu kurutma yapılabilir.



Yüksek sıcaklıkta tamburlu kurutma yapılabilir.



Sadece düşük sıcaklıkta tamburlu kurutma yapılabilir.



Tamburlu kurutma yapmayın.

Çamaşırın bir bakım etiketi yoksa, kurutma için uygun olmadığı varsayılmalıdır.

- **Miktar ve kalınlığa göre**

Yük kurutma kapasitesinden daha fazla olduğunda, giysileri kalınlığa göre ayırın (Örn. Havlularla narin iç çamaşırlarını ayırın).

- **Kumaş türüne göre**

Pamuk/keten: Havlu, pamuklu jarse, yatak ve masa örtüleri.

Sentetikler: Polyester veya poliamitten bluzlar, gömlekler, tulumlar vb. veya pamuk/sentetik karışımlar.



UYARI

Tamburu aşırı yüklemeyin, büyük çamaşırlar ıslakken izin verilen maksimum çamaşır yükünü aşabilir (Örneğin: Uyku tulumları, nevresimler).

Kurutma makinesinin temizlenmesi

- Her kurutma döngüsünden sonra filtreleri temizleyin.
- Su toplama tepsisi bulunan modellerde, tepsi her kurutma döngüsünden sonra boşaltılmalıdır.
- Makinenin dışını ve kapağı yumuşak bir bezle silin.
- Aşındırıcı bez veya temizlik malzemeleri KULLANMAYIN.
- Kapının yapışmasını veya hav birikmesini önlemek için, her kurutma işleminden sonra iç kapağı ve contayı nemli bir bezle silin.



UYARI

Tambur, kapak ve çamaşırlar çok sıcak olabilir.



UYARI

Cihazı temizlemeden önce daima kapatın ve fişini elektrik kaynağından çıkarın.



UYARI

Elektriksel veriler için, kurutucunun kabinin önündeki (kapak açıkken) anma değerleri etiketine bakın.

6. UZAKTAN KUMANDA (Wi-Fi)

Bu cihaz, uygulama üzerinden uzaktan kontrol edilebilen **Wi-Fi** teknolojisi ile donatılmıştır.

CİHAZ EŞLEŞTİRME (UYGULAMADA)

- Aşağıdaki QR kodunu çerçeve içine alarak **hOn** uygulamasını cihazınıza indirin:



veya bağlantı yoluyla adrese gidin:
go.haier-europe.com/download-app


Uygulama, hem tabletler hem de akıllı telefonlar için Android ve iOS işletim sistemine sahip cihazlarda kullanılabilir.

Uygulamaya **DEMO** modunda göz atarak **Wi-Fi** fonksiyonlarının tüm ayrıntılarını görebilirsiniz.

Evin **Wi-Fi** ağı frekansı **2.4 GHz** bandında ayarlanmalıdır. Evin ağı **5 GHz** bandında ayarlanmışsa makineyi yapılandıramazsınız.

- Uygulamayı açın, kullanıcı profilini oluşturun (veya daha önce oluşturulmuşsa oturum açın) ve cihaz ekranındaki talimatları izleyerek cihazı eşleştirin.

UZAKTAN KUMANDANIN ETKİNLEŞTİRİLMESİ

- Yönlendiricinin açık ve internete bağlı olduğundan emin olun.
- Çamaşırıları doldurun ve kapağı kapatın.
- Program seçiciyi **UZAKTAN KONTROL (Wi-Fi)** konumuna çevirin  kontrol panelindeki kontroller devre dışı bırakılır.
- Uygulamayı kullanarak programı başlatın. Döngü tamamlandığında, program düğmesini **KAPALI** konuma getirerek makineyi kapatın.

UZAKTAN KUMANDANIN DEVRE DIŞI BIRAKILMASI

- Bir devir devam ederken **UZAKTAN KUMANDA** modundan çıkmak için **KAPALI** moda geçmeden program düğmesini **UZAKTAN KUMANDA (Wi-Fi)** dışındaki herhangi bir konuma çevirin. Cihazdaki kontrol paneli yeniden kullanılabilir duruma gelir.
- Kapak kapalıyken, uygulamayı bir kez daha kullanarak cihazı kontrol etmek için program düğmesini **UZAKTAN KUMANDA (Wi-Fi)** konumuna getirin. Devam eden bir döngü varsa devam eder.

Kapak açıkken, UZAKTAN KUMANDA devre dışı bırakılır. Tekrar etkinleştirmek için, kapağı kapatın, program seçiciyi UZAKTAN KUMANDA dışındaki herhangi bir konuma alın ve ardından tekrar seçin.

7. HIZLI BAŞLANGIÇ KILAVUZU

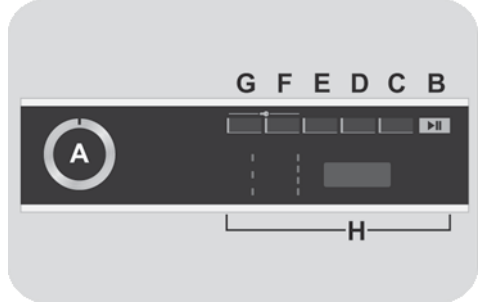
1. Kapağı açın ve tamburu çamaşır ile yükleyin. Giysilerin kapağın kapanmasını engellemediğinden emin olun.
2. Kapağı “klik” şeklinde kapanma sesi duyana kadar yavaşça iterek kapatın.
3. Program düğmesini çevirerek veya bazı modellerde belirli bir düğmeye basarak istediğiniz kurutma programını seçin (ilgili ayrıntılar için program tablosuna bakın).
4. Program başlatma düğmesine basın. Kurutma makinesi otomatik olarak çalışır.
5. Çamaşırları kontrol etmek amacıyla program sırasında kapağı açtığınızda kapak kapatıldıktan sonra kurutma işlemine devam etmek için program başlangıcına başlatma tuşuna basmanız gerekir.
6. Döngü tamamlanmak üzereyken, makine soğuma fazına girer, soğuması için çamaşırlar soğuk havada döndürülür.
7. Döngünün tamamlanmasının ardından tambur, kırışmayı en aza indirmek için aralıklı olarak döner. Bu, makine **kapanana** veya açılıncaya kadar devam eder.

Düzgün bir kurutma elde etmek için otomatik programlar sırasında kapağı açmayın.

Teknik bilgiler

Güç girişi / Güç akım sigortası amp
Besleme gerilimi: Bkz. Anma plakası
Azami yük: Bkz. Enerji etiketi
Enerji sınıfı: Bkz. Enerji etiketi

8. KONTROLLER VE PROGRAMLAR



- A KAPALI konumda PROGRAM SEÇİCİ
 - B BAŞLAT/DURAKLAT düğmesi
 - C GECİKMELİ ÇALIŞTIRMA düğmesi
 - D ZAMAN DEVRİ SEÇİMİ/HIZ düğmesi
 - E AKTİF KURUTMA düğmesi
 - F KURUTMA SEÇİM düğmesi
 - G KIRIŞIKLIK ÖNLEME düğmesi
 - H EKLAN
- F+G ÇOCUK KİLİDİ



UYARI

Fişe takarken tuşlara dokunmayın, çünkü makineler sistemleri ilk saniyelerde ayarlar: Düğmelere dokunduğunuzda, makine düzgün şekilde çalışmayacaktır. Bu durumda, fişi çıkarın ve işlemi tekrarlayın.

KAPALI konumunda PROGRAM düğmesi

- **PROGRAM** düğmesini her iki yöne de çevirerek istenilen kurutma programını seçebilirsiniz.
- Seçtiğiniz programları iptal etmek veya cihazı kapatmak için program seçiciyi **KAPALI** konumuna getirin (cihazın fişini çıkarmayı unutmayın).

İlk çalıştırma

- Dil ayarları

- Makineyi ağa bağladıktan ve açtıktan sonra, ekranda mevcut dilleri görmek için “**D**” veya “**E**” düğmesine basın. **İNGİLİZCE** her zaman gösterilen ilk dildir.
- **BAŞLAT/DURAKLAT** düğmesi basarak istenen dili seçin.

- Dili değiştirme

Ayar dilini değiştirmek istiyorsanız, “**D**” ve “**E**” düğmelerine yaklaşık **5 saniye** aynı anda basmanız gerekecektir. Ekranda **İNGİLİZCE** yazısı görünür, ardından yeni bir dil seçebilirsiniz.

BAŞLAT/DURAKLAT düğmesi

BAŞLAT/ DURAKLAT düğmesine basmadan **ÖNCE** buhar deliğini kapatın.

- Seçilen programı önceden ayarlanmış parametrelerle başlatmak için **BAŞLAT/DURAKLAT** düğmesine basın. Program çalışırken ekran, geçen süreyi gösterecektir.

- Ayrıca, seçilen programı değiştirmek istiyorsanız, istediğiniz seçeneklere ait düğmelere basın, varsayılan parametreleri değiştirin ve ardından programı başlatmak için **BAŞLAT/DURAKLAT** düğmesine basın.

Yalnızca ayarlanan programla uyumlu seçenekler seçilebilir.

- Cihazı çalıştırdıktan sonra, programın çalışmaya başlaması için birkaç saniye bekleyin.

PROGRAM SÜRESİ

- Bir program seçildiğinde, ekran otomatik olarak seçilen seçeneklere bağlı olarak değişebilen döngü süresini gösterir.
- Program başladıktan sonra, kurutma döngüsünün sonuna kadar kalan süre boyunca sürekli olarak bilgilendirileceksiniz.
- Cihaz, standart bir yüklemeye dayanarak seçilen programın sonuna kadar olan süreyi hesaplar, döngü boyunca cihaz yükün seviyesine kadar olan süreyi düzeltir.

PROGRAM BİTİŞİ

- Programın sonunda ekranda “**SON**” (bazı modellerde “**End**” görülür), artık kapağı açabilirsiniz.
- Döngü tamamlandığında, program seçiciyi **KAPALI** konumuna getirerek cihazı kapatın.

Program düğmesi, yenisinin seçilebilmesi için DAİMA kurutma döngüsünün sonunda KAPALI konuma getirilmelidir.

MAKİNEİN DURAKLATILMASI

- **BAŞLAT/DURAKLAT** düğmesini yaklaşık **2 saniye** boyunca basılı tutun (programın adı ve kalan süre göstergesi yanıp sönerek makinenin duraklatıldığını gösterir).
- Programı duraklatıldığı noktadan tekrar başlatmak için **BAŞLAT/DURAKLAT** tuşuna tekrar basın.

AYARLANAN PROGRAMIN İPTALİ

- Programı iptal etmek için, program düğmesini **KAPALI** konumuna getirin.

Makine çalışırken güç beslemesinde bir kesinti olursa güç geri geldiğinde, BAŞLAT/DURAKLAT düğmesine basıldığında makine kesinti sırasında devam eden aşamanın başlangıcından itibaren yeniden başlatılır.

GECİKMELİ ÇALIŞTIRMA düğmesi

- Bu düğme programın başlangıcını **30 dakikalık aralıklarla (bazı modellerde 1 saatlik) 30 dakikadan (bazı modellerde 1 saat) 24 saate kadar geciktirmenize izin verir. Seçilen gecikme ekranda gösterilir.**
- **BAŞLAT/DURAKLAT** düğmesine bastıktan sonra gösterilen zaman dakika dakika azalır.

Buhar deliğinin gecikmeli çalıştırma ayarındayken açılması durumunda, buhar deliğini yeniden kapadıktan sonra, saymaya devam edilmesi için yeniden başlatma düğmesine basın.

ZAMAN DÖNGÜSÜ SEÇİMİ/ HIZ düğmesi

- Program başladıktan sonraki **3 dakikaya** kadar, bir programı otomatikten programlanmışa dönüştürmek mümkündür.
- Kademeli basınç zamanı **10'ar dakikalık** aralıklarla artırır. Otomatik kurutma işlevini sıfırlamak için bu seçimi yaptıktan sonra kurutucuyu kapatmak gereklidir.
- Uyumsuzluk halinde, tüm LED'ler 3 defa hızlıca yanıp söner.
- Program seçici, **HIZLI (30'/45'/59')** hızlı programları üzerinde konumlandırılmışsa, düğmeye kademeli olarak basılması, gösterilen üç süreden birini seçmenize olanak tanır.

AKTİF KURUTMA düğmesi

- **AKTİF KURUTMA**, kırıksıklıkları gidermek için çarşaflardaki kötü kokuları gidermek istiyorsanız kullanabileceğiniz mükemmel bir devirdir. Bu devir, ihtiyacınız olan giysileri hızlı bir şekilde yenileyerek zaman ve kurutma performansı arasında en iyi uzlaşmayı sağlar.
- Bu seçeneği seçmek istiyorsanız bir kez **AKTİF KURUTMA** düğmesine basın. Bu yalnızca program seçimi sırasında yapılabilir. Bu seçenek, seçilen programın üzerine özel bir programın üzerine yazar.
- **AKTİF KURUTMA** seçeneğinin seçimini kaldırmak istiyorsanız, **AKTİF KURUTMA** düğmesine basın. Bu seçeneğin seçimini kaldırdığınızda makine yeniden orijinal program adını gösterecektir.

KURUTMA SEÇİMİ düğmesi

- Bu düğme, program başladıktan sonraki **3 dakikaya** kadar istenen kuruluk seviyesini düzenleme seçeneğini ayarlamayı sağlar.
- 👉 **Ütüye Hazır:** Ütülemeyi kolaylaştırmak için giysileri hafif ıslak bırakır.
- 👉 **Askıya Asılabilir Kuruluk:** Çamaşırı askıya asılacak hale getirir.
- 👉 **Dolaba Kaldırılabilir Kuruluk:** Doğrudan dolaba kaldırılacak çamaşırlar içindir.
- ☀️ **Ekstra Kuruluk:** Tamamen kuru çamaşırlar elde etmek için, tam yüklü makine için idealdir.
- Bu cihazlarda **Kurutma Yöneticisi** işlevi bulunur. Otomatik programlarda, seçilen seviyeye ulaşmadan önceki her bir ara kurutma seviyesi, ulaşılan kurutma derecesine karşılık gelen ışıklı göstergenin yanıp sönmesiyle gösterilir.

Uyumsuzluk halinde, tüm LED'ler 3 defa hızlıca yanıp söner.

KIRIŞIKLIK ÖNLEME düğmesi

- Program sırasında seçenek, kırışıkları azaltmak için tamburun alternatif hareketlerini ayarlar ve kurutma seviyesini otomatik olarak "**Ütülemeye Hazır**" olarak ayarlar. Bu seçenek, gecikmenin etkinleştirilmesi halinde ve kurutma programının sonunda, tambur ön programının kırışıklık önleme hareketinin otomatik olarak etkinleştirilmesini sağlar. Kurutma programının sonunda, 6 saate kadar, her 10 dakikada bir etkinleşir.
- Hareketleri durdurmak için program düğmesini **KAPALI** konumuna getirin. Çamaşırların hemen çıkarılması gerektiği zamanlarda kullanışlıdır.

ÇOCUK KİLİDİ

- "F" ve "G" düğmelerine aynı anda yaklaşık **2 saniye** süreyle basıldığında, makine tuşları kilitlemenize izin verir. Bu şekilde, bir program sırasında ekranda yanlışlıkla bir düğmeye basılırsa, yanlışlıkla veya istenmeyen değişiklikler yapmak önlenir.
- Tuş kilidi aynı anda iki düğmeye aynı anda basılarak iptal edilebilir.
- Etkinleştirilmiş **ÇOCUK KİLİDİ** ile 'buhar deliğinin' açılması halinde, döngü durur ancak kilit korunur. Programı yeniden başlatmak için, kilidi kaldırmanız ve **BAŞLAT/DURAKLAT** düğmesine tekrar basmanız gerekir.
- **ÇOCUK KİLİDİ** programın herhangi bir zamanında değiştirilebilir.

Ekran

Ekran, kurutma için kalan zamanı, gecikmeli başlamanın seçilmesi durumunda ertelenen zamanı ve diğer bildirimlerin ayarını gösterir.



1) KURUTMA SEÇİMİ UYARI LAMBALARI

Uyarı lambaları, ilgili düğme ile seçilebilecek kuruluk derecesini gösterir.

2) KIRIŞIKLIK ÖNLEME GÖSTERGESİ İŞIĞI

Gösterge lambası ilgili seçeneğin belirlendiğini gösterir.

3) HAV FİLTRELERİ VE ISI EŞANJÖRÜ TEMİZLEME UYARI LAMBASI

Uyarı lambası, hav filtrelerinin temizlenmesi gerektiğini belirtmek için sabit şekilde yanar ve ısı eşanjörünün temizlenmesi gerektiğini belirtmek için yanıp söner.

4) Wi-Fi UYARI LAMBASI

Wi-Fi bulunan modellerde, bağlantının durumunu gösterir. Şu olabilir:

- **SABİT:** Uzaktan kumanda devrede.
- **YAVAŞÇA YANIP SÖNME:** Uzaktan kumanda devre dışı.
- **3 SANİYE HIZLI YANIP SÖNME, ARDINDAN SÖNME:** Makine yerel Wi-Fi ağına bağlanamıyor veya henüz uygulamayla ilişkilendirilmedi.
- **3 KEZ YAVAŞÇA YANIP SÖNME, ARDINDAN 2 SANİYE SÖNME:** Wi-Fi ağını sıfırlar (uygulamayla ilişkilendirme sırasında).
- **1 SANİYE YANMA, ARDINDAN 3 SANİYE SÖNME:** Kapak açık. Uzaktan kumanda etkinleştirilemiyor.

- İşlevler ve Wi-Fi işlevinin kolay yapılandırılmasıyla ilgili talimatlar hakkındaki tüm bilgiler için, lütfen bkz.: go.he.services/htd-5d

Kurutma kılavuzu

Standart PAMUKLU KURUTMA programı (□) en verimli enerji ile normal ıslak pamuklu çamaşırları kurutmak için uygundur.

Maksimum Kurutma Ağırlığı	
Pamuklu	Belirtilen maks. kapasite
Sentetikler veya Hassaslar	Maks. 4 KG

Test laboratuvarı hakkında bilgiler

Kullanılacak EN 61121 Programı

- STANDART KURULAMA PAMUKLU → □
- PAMUKLU ÜTÜ KURULUĞU (BEYAZLAR - Ütülemeye Hazır)
- ÜTÜ İSTEMEYEN KUMAŞLAR (SENTETİKLER - Asarak Kurutma)



UYARI

Her döngüden önce filtreleri temizleyin.



UYARI



Kurutma programının gerçek süresi dönme hızına, türüne ve yük miktarına, filtrelerin temizliğine ve ortam sıcaklığına göre çamaşırların başlangıç nem seviyesine bağlıdır.



UYARI

Sadece 10/11 KG kapasiteli Tahliye hortumu kiti birlikte verilen Tamburlu Kurutma Makinesi için: Kondenser suyunun geri kazanılması için tahliye hortumunu bağlayın (özel bölümdeki talimatlar uyarınca).

Program tablosu

PROGRAMLAR		Seçilebilir programlar					KAPASİTE (KG)	KURUTMA SÜRESİ (dak.)
								
	BEYAZLAR	✓	✓	✓	✓	✓	Tam	*
	ECO PAMUK	✓	-	-	-	-	Tam	*
	YÜNLÜLER	✓	-	-	-	-	1	70'
	SPOR AYAKKABI	✓	✓	-	-	-	-	Maks. 120'
	SENTETİK	✓	✓	✓	✓	✓	4	*
	TİŞÖRTLER	✓	-	✓	✓	✓	2,5	*
	JEANS	✓	-	-	-	-	4	*
	FITNESS	✓	-	✓	✓	-	4	*
	SOFT CARE	✓	-	✓	-	-	2	*
	FRESH CARE	✓	-	✓	-	-	3,5	*
	ALLERGY CARE	✓	✓	✓	-	-	4	Maks. 120'
	CARE 30-45-59	✓	✓	✓	-	-	2,5	*
	ALL IN ONE	✓	-	✓	-	-	6	*
	AUTO CARE	✓	-	✓	✓	✓	4	*
	UZAKTAN KUMANDA (Wi-Fi) Uygulama üzerinden (Wi-Fi ile) uzaktan kumandayı etkinleştirmek istediğinizde ayarlamamız gereken konum							

* Kurutma programının gerçek süresi dönme hızına, türüne ve yük miktarına, filtrelerin temizliğine ve ortam sıcaklığına göre çamaşırların başlangıç nem seviyesine bağlıdır.

Program açıklamaları

Farklı tip kumaş ve renkleri kurutmak için tamburlu kurutucuda, her kurutma ihtiyacını karşılayacak özel programlar vardır (bkz. program tablosu).

UZAKTAN KUMANDA (Wi-Fi)

Uygulama üzerinden (Wi-Fi ile) uzaktan kumandayı etkinleştirmek/devre dışı bırakmak istediğinizde ayarlamamız gereken konum.

Bu durumda döngü başlangıcı Uygulama komutları ile gerçekleştirilecektir. **UZAKTAN KUMANDA (Wi-Fi)** bölümünde daha fazla bilgiye ulaşabilirsiniz.

BEYAZLAR

Pamuklular, süngerler ve havlular için doğru program.

ECO PAMUKLU ◀

Pamuklu programı (as kurut) enerji tüketimi açısından en verimli programdır. Pamuklu ve ketenler için uygundur.

YÜNLÜLER

Yünlü giysiler: Program 1 KG yünlü çamaşırın (yaklaşık 3 kazak) kurutulması için kullanılabilir. Kurutmadan önce giysilerin ters çevrilmesi önerilir. Süre, çamaşırın boyutlarına ve kalınlığına, yıkama sırasında seçilen döndürme özelliğine göre değişir. Programın sonunda, kıyafetler giymek için hazırdır, eğer giysiler kalın bir kumaştan ise kenarları biraz nemli olabilir: bu durumda giysileri doğal olarak kurutun. Giysileri kurutma programının en sonunda makineden çıkarmanız tavsiye edilir.

Dikkat: Yünün keçeleşme süreci geri döndürülemez; lütfen sadece giysi etiketinde "tamburlu kurutmaya uygun" sembolü varsa kurutma işlemi uygulayın. Bu program akrilik kumaşlı kıyafetler için tasarlanmamıştır.



KIYAFET BAKIMI

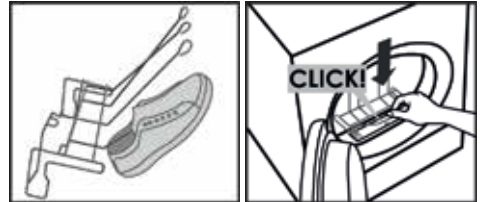
Bu makinenin yünlü kurutma programı, ürünlerin elbise etiketinde ve bu makinenin üreticisi tarafından belirtilmiş talimatlara uygun olarak yıkanması ve kurutulması şartıyla, çamaşır makinesinde yıkanabilir yünlü ürünler için "The Woolmark Company" tarafından onaylanmıştır. M1530 İngiltere, İrlanda Cumhuriyeti, Hong Kong ve Hindistan'da Woolmark ticari markası belgelendirme markasıdır.

SPOR AYAKKABI

Bu program türü, özel bir raf sayesinde, 2 çift kanvas ayakkabıyı kurutmak için kullanılabilir. Kurutmadan önce ayakkabıların bağcıklarını çıkartmanız önerilir.

Ayakkabılar ve spor ayakkabılar için raf

Kurutma makinesi ile birlikte verilen ayakkabı aksesuarı, 4 çift spor ayakkabının kurutulmasına imkan verir.



- İki kapak filtresini çıkararak rafı yerleştirmeniz gerekir.
- Ayakkabıları yerleştirmeden önce tabanlarını çıkarın ve kurutma makinesine yerleştirin.
- Orta kancalar erkek ayakkabıları için uygunken yan kancalar çocuk veya kadın ayakkabıları için daha uygundur (AB 39-İngiltere 5.5).
- Engellenip engellenmediğini kontrol etmek için tamburu çevirmeniz tavsiye edilir. Alternatif olarak, iki ayakkabıyı taban yukarı gelecek şekilde konumlandırabilirsiniz.

SENTETİK

Dođru ve belirli bir şekilde kurutulması gereken sentetik kumařları kurutmak için kullanılır.

TIŐÖRTLER

Bu program özellikle, tamburun özel hareketleri sayesinde, kırışıklıkları ve kat izlerini en aza indirerek gömlekleri kurutmak için tasarlanmıştır. Kurutma programından sonra kumařları hemen çıkartmanız önerilir.

JEANS

Kotlar veya denim gibi kumařların eşit bir şekilde kurutulması için özeldir. Kurutmadan önce çamařların tersini çevirmeniz önerilir.

FITNESS

Fitness programı, spor ve fitness için kullanılan teknik giysileriniz içindir. Makine, elastik ipliklerin çekmesini ve bozulmasını önlemek için giysilerinizi özel bir hassasiyetle nazikçe kurutur.

SOFT CARE

Soft Care programı ve küçük yükle, makine en hassas giysilerinizle ilgilenir.

FRESH CARE

Fresh Care devri sayesinde, makine, farklı kumařlarınızı (pamuklu ve sentetik) birlikte koruyabilir ve 59 dakikada bile kurutabilir. Yük tavsiye edilenden azsa veya düşük seviyede artık nem varsa, giysilerin aşırı kurutulmaması için devir kısaltılır.

ALLERGY CARE

Kurutma yapmakla birlikte ev akarları, evcil hayvan tüyleri, polenler ve deterjan tozu kalıntıları gibi ana alerjenlerin azaltılmasına yardımcı olan özel program.

CARE 30/45/59'

Bu kurutmra devri ile çamařlarınızın kısa bir süre içerisinde hazır olacaktır, 30, 45, 59 dakikalık kurutma süreleri arasından seçim yapabilirsiniz.

ALL IN ONE

Yenilikçi bir program ile farklı türdeki kumařları aynı sürede yıkayabilirsiniz. Kurutucu, hafif kumařlar kuruduđunda ve alınmaya hazır olduđunda bir uyarı verir (ekranda 3 dakika süreyle AIO yazısı yanıp söner ve akustik bir ses duyulur). Bu adımın ardından, daha ağır kumařların kurumasının tamamlanması için yeniden başlatma düğmesine basılması gerekir.

AUTO CARE

Yeni Auto Care devri, kurutma teknolojisini otomatik olarak giysilerin kapasitesine ve tipolojisine uygun hale getirebilen özel bir programdır.

9. SORUN GİDERME VE GARANTİ

Bunun nedeni ne olabilir?

Sizin giderebileceğiniz arızalar

Teknik danışma için Servisi aramadan önce, lütfen aşağıdaki kontrol listesini gözden geçirin. Makinenin çalıştığı tespit edilirse veya makine hatalı kurulmuşsa veya yanlış kullanılmışsa, bir ödeme yapılması gerekecektir. Önerilen kontrolleri tamamladıktan sonra sorun devam ederse, lütfen Servisi arayın, size telefonla yardımcı olabilirler.

İşlem sona erme süresi kurutma işlemi sırasında değişebilir. Kurutma işlemi sırasında sona erme süresi sürekli kontrol edilir ve en iyi tahmini sona erme süresini verecek şekilde ayarlanır. Görüntülenen süre döngü sırasında artabilir veya azalabilir; bu normaldir.

Kurutma süresi çok fazla/çamaşırlar yeterince kuru değil...

- Doğru kurutma süresini/programını seçtiniz mi?
- Giysiler çok mu ıslak? Giysiler iyice sıkıldı mı ya da döndürüldü mü?
- Filtrenin temizlenmesi gerekiyor mu?
- Isı eşanjörünün temizlenmesi gerekiyor mu?
- Kurutma makinesi aşırı mı yüklendi?

Kurutma makinesi çalışmıyor...

- Kurutma makinesini besleyen bir elektrik kaynağı var mı? Masa lambası gibi başka bir cihaz kullanarak kontrol edin.
- Fiş şebeke beslemesine düzgün şekilde takılmış mı?
- Elektrik kesintisi mi yaşandı?
- Sigorta mı attı?
- Kapak tamamen kapanmadı mı?
- Kurutma makinesine hem şebekeden hem de makineden ayrı olarak enerji gidiyor mu?
- Kurutma süresi veya program seçilmiş mi?
- Kapak açıldıktan sonra makine tekrar açıldı mı?

Kurutma makinesi çok gürültülü çalışıyor...

- Kurutma makinesini kapatın ve destek almak için Servis ile irtibata geçin.

Filtre temizleme uyarı lambası yanıyor...

- Filtrelerin veya ısı eşanjörünün temizlenmesi gerekiyor mu?

Su kabı uyarı lambası yanıyor*

- Su kabının boşaltılması mı gerekiyor?

*** Bazı modellerde bu durum ekranda bir mesaj gösterilerek belirtilir.**

Müşteri Servisi

Önerilen tüm kontrolleri tamamladıktan sonra kurutucunuzla ilgili hala bir problem varsa, destek için lütfen Servisi arayın. Size telefonla yardımcı olabilir veya garantiniz kapsamında size destek olacak bir mühendis ile size uygun bir tarihte randevu ayarlayabilirler. Ancak, aşağıdakilerden herhangi biri makineniz için geçerliyse bu işlem ücret karşılığında gerçekleştirilir:

- Çalışır durumda olduğu tespit edildi.
- Kurulum talimatlarına uygun olarak kurulmamış.
- Yanlış kullanılmış.

Yedek parçalar

Her zaman servisten temin edilebilen orijinal yedek parçalar kullanın.

Servis

Bu cihazın güvenli ve verimli bir şekilde çalışmasını sağlamak için herhangi bir servis veya onarımın yalnızca Yetkili Servis mühendisi tarafından yapılmasını tavsiye ederiz.

Garanti

Ürün, ürünle birlikte verilen sertifikada belirtilen şartlar ve koşullar altında garanti kapsamındadır. Sertifika, ihtiyaç halinde Yetkili Müşteri Hizmetleri Merkezi'ne gösterilecek şekilde saklanmalıdır. Garanti koşullarını web sitemizden de kontrol edebilirsiniz. Destek almak için lütfen formu çevrimiçi olarak doldurun veya web sitemizin destek sayfasında belirtilen numaradan bizimle iletişime geçin.

Bu ürüne CE işaretinin yerleştirilmesi ile cihazın bu ürün için yürürlükte olan tüm ilgili Avrupa güvenlik, sağlık ve çevre standartlarına uygun olduğunu doğruluyoruz.

Eskimiş bir tamburlu kurutma makinesini bertaraf ederken güvenliği sağlamak için elektrik fişini prizden çekin, güç kablosunu şebekeden ayırın ve fişle birlikte imha edin. Küçük çocukların makinenin içinde kalmasını önlemek için kapı menteşelerini veya kapı kilidini kırın.

Üretici, bu ürünle birlikte verilen kitapçıktaki yazım hataları için tüm sorumluluğu reddeder. Ayrıca, ürünlerinin özelliklerini değiştirmeden ürünlerinde faydalı gördüğü değişiklikleri yapma hakkını da saklı tutar.

Bu cihaz Atık Elektrikli veya Elektronik Ekipmanlar (AEEE) konusundaki Avrupa direktifi 2012/19/EC uyumlu olarak etiketlenmiştir.

Bu ürünün doğru bir şekilde atılmasını sağlayarak, uygunsuz atık işleme yöntemlerinin yaratabileceği çevre ve insan sağlığı konularındaki olası olumsuz sonuçları engellemeye yardımcı olursunuz.

Ürünün üzerindeki sembol bu ürünün evsel atık olarak ele alınamayacağını gösterir. Bunun yerine elektrikli veya elektronik ekipmanların geri dönüşümünü sağlayan uygun bir toplama noktasına teslim edilmelidir.

Atma işlemi atıkların atılması konusundaki yerel düzenlemelere uygun bir şekilde gerçekleştirilmelidir.

Bu ürünün muameleden geçirilmesi, tekrar kullanıma verilmesi ve geri dönüşümü hakkında daha ayrıntılı bilgi için lütfen yerel şehir idareniz, evsel atık atma servisiniz veya ürünü aldığınız mağazayla bağlantı kurunuz.

Bu cihaz ev standartlarında kullanılmak üzere üretilmiştir.



Üretici, bu kitapçıkta baskı hataları olması durumunda hiçbir sorumluluk üstlenmemektedir. Ayrıca üretici ürünlerinde asıl niteliğini değiştirmeksizin uygun değişiklikler yapma hakkını da saklı tutmaktadır.

TÜKETİCİ HİZMETLERİ

Yetkili servislerimizden hizmet talebiniz olduğunda veya ürünlerimizle ilgili genel öneri ve talepleriniz için aşağıdaki numaradan ulaşabilirsiniz.

Tüketici Hattı 444 0 398

Sabit telefonlardan veya cep telefonlarından alan kodu çevirmeden arayınız.

Ürününüzü kullanmadan önce Montaj ve Kullanma Kılavuzunu mutlaka okuyunuz. Ürünün montaj ve kullanım kılavuzunda yer alan hususlara aykırı kullanılması, kullanım hataları ve cihazın standart kullanım şartları/amaçları haricinde kullanılması halinde ürün garanti kapsamı dışında kalacaktır.

Ürünün standart ve sorunsuz çalışma koşullarının sağlanması için gerekli/zorunlu olan Montaj ve Kullanım Kılavuzunda belirtilen teknik özelliklerin (su basıncı, voltaj değeri, gaz besleme basıncı, sigorta değeri, topraklama, yakıt cinsi, yakıt kalitesi vb.) uygun olmaması, sabit olmaması ve/veya değişken olması halinde, cihazda meydana gelebilecek arızalar ve sorunlar garanti kapsamı dışında kalacaktır.

Hoover tarafından sağlanan garanti şartları aşağıdaki koşullarda geçersiz olacaktır.

- Ürüne yetkili servis dışındaki kişiler tarafından müdahale edilmesi, elektrik-gaz-su kesintisi ve üründen kaynaklanmayan kaçaklar garanti kapsamı dışındadır.
- Kullanım hatalarından dolayı oluşan arıza ve hasarlar, elektrik-gaz-su tesisatı ve/veya tesisat ekipmanları, tesisat kaçakları, tesisat bağlantıları, baca bağlantıları nedeniyle meydana gelebilecek arızalar garanti kapsamı dışındadır.
- Ürünün, müşteriye ulaştırılması sonrası yapılan taşıma işlemine bağlı arıza ve hasarlar, tüketici tarafından yapılan yanlış depolama ve ortam koşulları nedeniyle cihazda meydana gelen hasarlar ve arızalar garanti kapsamı dışındadır.

• Hatalı elektrik tesisatı, ürünün üzerinde belirtilen voltajdan farklı voltajda kullanılması veya şebeke voltajındaki dalgalanmalar sonucu oluşan arıza ve hasarlar, doğal afetler, üründen kaynaklanmayan harici/fiziki dış etkenler, mevsimsel hava şartları ve çevresel etkenler (deprem, yangın, sel, su basması, şiddetli rüzgar, yıldırım düşmesi, kireç, nem, rutubet, toz, nakliye, taşıma, ürünün dona maruz kalması, susuz çalışma vb.) nedeniyle oluşan arızalar garanti kapsamı dışında kalacaktır.

Kullanım kılavuzunda belirtilen hususlara ayırık kullanılmasından kaynaklanan arıza ve hasarlar:

Yukarıda belirtilen arızaların giderilmesi ücret karşılığı yapılır.

Bu cihaz ev standartlarında kullanımına uygun olarak tasarlanmış ve üretilmiş olup ticari ve profesyonel amaçla kullanımlara uygun değildir. Ticari kullanımlarda (ev harici) ürün teslim tarihinden itibaren 1 (bir) ay süre ile üretim hatalarına karşı garanti kapsamındadır. Ticari kullanımlarda cihazın ömrü kısalabilir ve kullanım beklentilerini karşılamayabilir.

Ev ve benzeri kullanım amacıyla örtüşmeyen (ev veya ev tipi bir mekanda bile olsa) kullanım dolayısıyla cihazda meydana gelebilecek herhangi bir arıza ve/veya hasar üretici/satıcı tarafından kabul edilmeyecektir. Ticari amaç ile kullanılan ürünlerde, malın ayıplı olduğu teslim sırasında açıkça belli ise alıcı 2 (iki) gün içinde durumu satıcıya ihbar etmelidir. Açıkça belli değilse alıcı malı teslim aldıktan sonra 8 (sekiz) gün içinde incelemek veya incelettirmekle ve bu inceleme sonucunda malın ayıplı olduğu ortaya çıkarsa, haklarını korumak için durumu bu süre içinde satıcıya ihbarla yükümlüdür.

Ürünün kullanım ömrü 10 (On) yıldır. Bu ürünün tanımlandığı şekilde çalışabilmesi için gerekli yedek parçaları bulundurma süresidir.

Üretim Yeri Türkiye'dir.

SATICI FİRMA:

CANDY HOOVER EUROASIA
EV GEREÇLERİ SAN. VE TİC. A.Ş.
Nidakule Ataşehir Kuzey No: 3/96
Barbaros Mah. Begonya Sok.
34746 Ataşehir/İSTANBUL
Tel: +90 216 466 42 42
Faks: +90 216 466 15 45

ÜRETİCİ FİRMA:

CANDY HOOVER GROUP Firması
Renta Elektrikli Ev Aletleri
Sanayi ve Dış. Ticaret. Ltd. Şti.
Organize San. Bölgesi 12. Cadde No: 4
26110 Odunpazarı/ESKİŞEHİR
Tel: +90 222 211 90 00
Fax: +90 222 236 27 04



GARANTİ BELGESİ

KURUTMA MAKİNESİ

Hoover Kurutma Makinesi'nin kullanma kılavuzunda gösterildiği şekilde kullanılması ve yetkili servis personelinin dışındaki şahıslar tarafından bakımı, onarımı veya başka bir nedenle müdahale edilmemiş olması şartıyla bütün parçaları dahil olmak üzere tamamı malzeme, işçilik ve üretim hatalarına karşı ürünün teslim tarihinden itibaren 3 (ÜÇ) YIL SÜRE İLE CANDY HOOVER EUROSIA A.Ş. TARAFINDAN GARANTİ EDİLMİŞTİR.

Malın bütün parçaları dahil olmak üzere tamamı garanti kapsamındadır.

Malın ayıplı olduğunun anlaşılması durumunda tüketici, 6502 sayılı Tüketicinin Korunması Hakkında Kanununun 11. maddesinde yer alan;

- Satılanı geri vermeye hazır olduğunu bildirerek sözleşmeden dönme,
- Satılanı alıkoymuş ayıp oranında satış bedelinden indirim isteme,
- Aşırı bir masraf gerektirmediği takdirde, bütün masrafları satıcıya ait olmak üzere satılanın ücretsiz onarılmasını isteme,
- İmkân varsa, satılanın ayıpsız bir misli ile değiştirilmesini isteme, seçimlik haklarından birini kullanabilir.

Tüketicinin, Kanununun 11. maddesinde yer alan seçimlik haklarından ücretsiz onarım hakkını seçmesi durumunda satıcı; işçilik masrafı, değiştirilen parça bedeli ya da başka herhangi bir ad altında hiçbir ücret talep etmeksizin malın onarımını yapmak veya yaptırmakta yükümlüdür. Tüketici ücretsiz onarım hakkını üretici veya ithalatçıya karşı da kullanabilir. Satıcı, üretici ve ithalatçı tüketicinin bu hakkını kullanmasından müteselsilen sorumludur.

Tüketicinin, ücretsiz onarım hakkını kullanması halinde malın;

- Garanti süresi içinde tekrar arızalanması,
 - Tamiri için gereken azami sürenin aşılması,
 - Tamirinin mümkün olmadığı, yetkili servis istasyonu, satıcı, üretici veya ithalatçı tarafından bir raporla belirlenmesi durumlarında;
- tüketici malın bedel iadesini, ayıp oranında bedel indirimi veya imkân varsa malın ayıpsız misli ile değiştirilmesini satıcıdan talep edebilir. Satıcı, tüketicinin talebini reddedemez. Bu talebin yerine getirilmemesi durumunda satıcı, üretici ve ithalatçı müteselsilen sorumludur.

