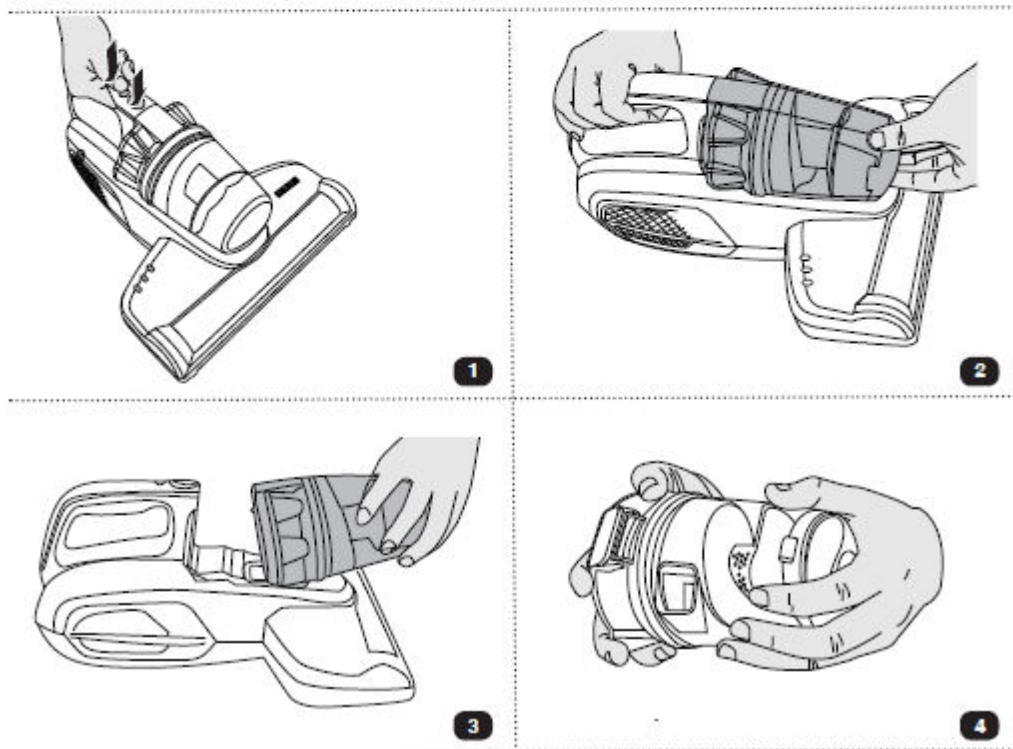
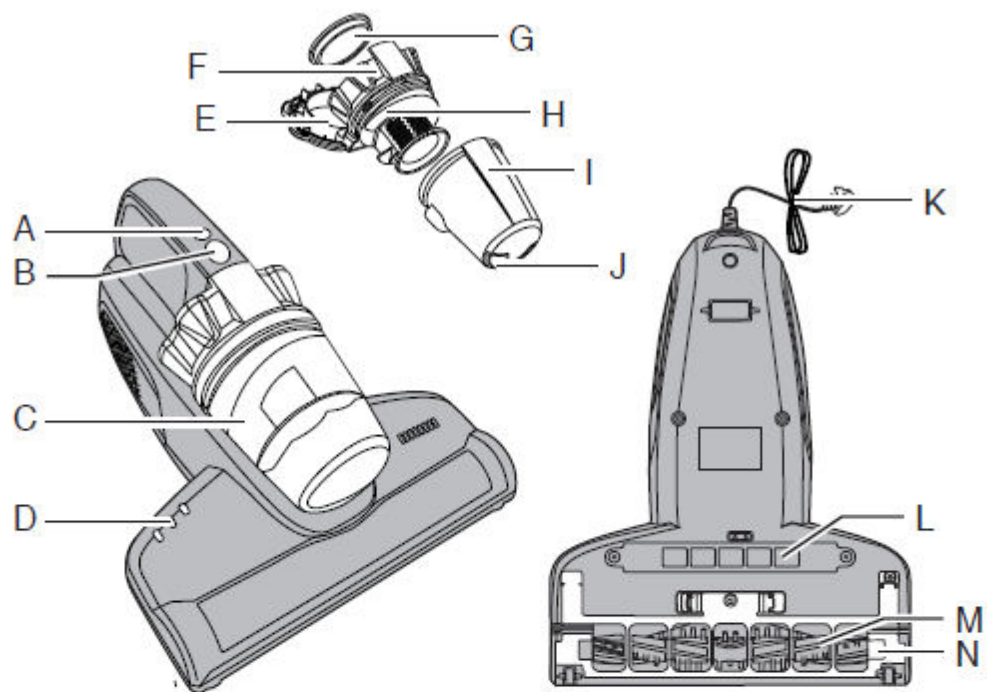


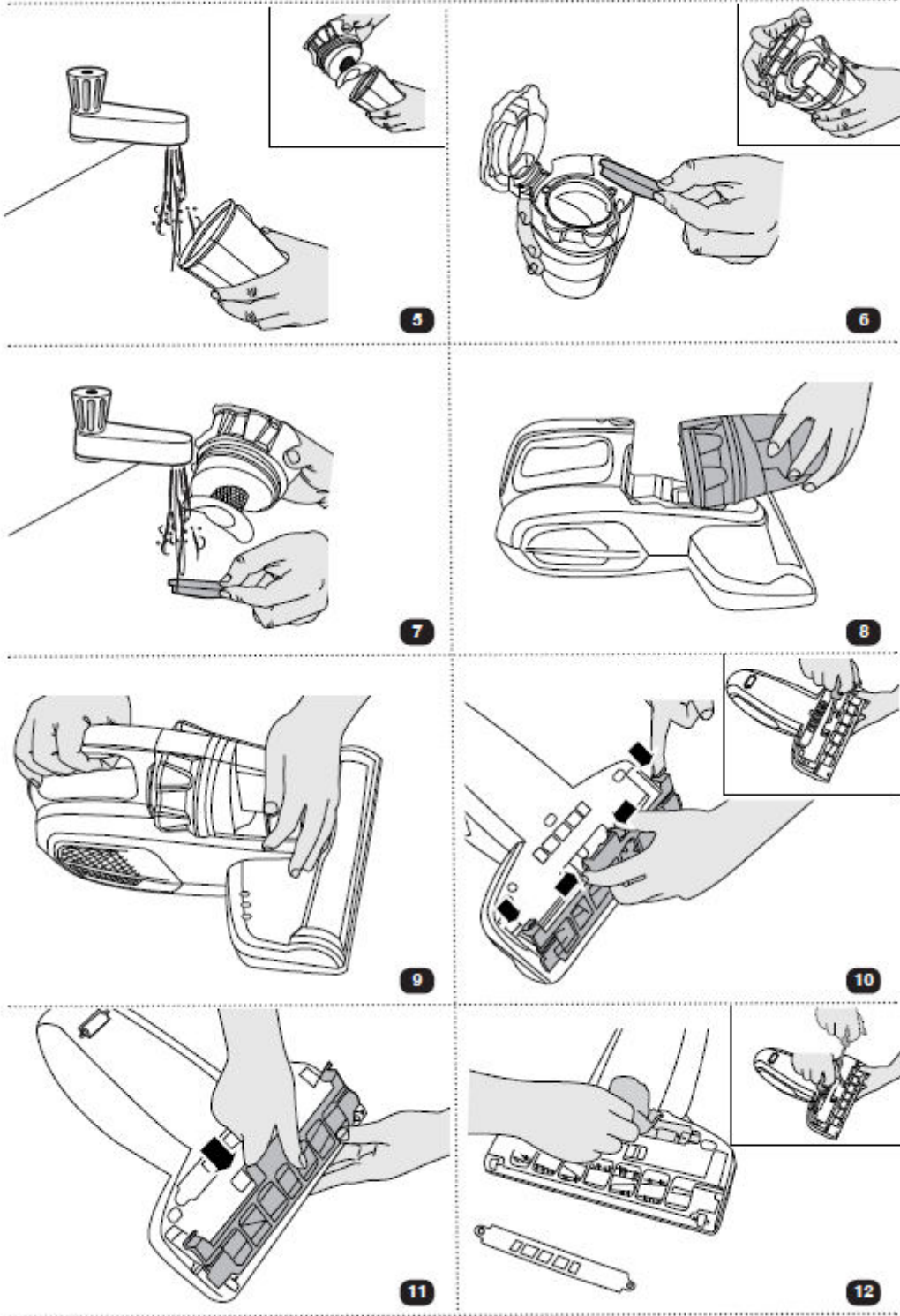
**ASPIRATOR  
PENTRU SALTELE  
MBC 500UV011**



**MANUAL DE UTILIZARE**







## MĂSURI DE SIGURANȚĂ

Acest aspirator trebuie să fie utilizat doar pentru saltele, păături, perne, canapele și alte textile, așa cum este deschis în acest manual de utilizare. Înainte de a utiliza produsul, citiți cu atenție toate instrucțiunile oferite în acest manual.

Aparatul poate fi utilizat de către copii cu vârste de minim 8 ani și de persoane cu deficiențe fizice, senzoriale sau mentale, doar dacă sunt supravegheate și au fost instruite cu privire la utilizarea în siguranță și la pericolele la care se expun. Copiii nu trebuie să se joace cu echipamentul. Curățarea și întreținerea nu trebuie să fie realizate de către copii dacă aceștia nu sunt supravegheați. În cazul în care cablul de alimentare este avariat, opriți imediat utilizarea echipamentului. Din motive de siguranță, cablul de alimentare trebuie să fie înlocuit de către un centru de service autorizat.

Utilizați numai accesorii, consumabilele sau piese de schimb recomandate sau furnizate de Hoover.

Curățați periodic recipientul pentru praf și filtrul pre-motor.

Nu lăsați produsul conectat la priză dacă este nesupravegheat. Opriți-l și scoateți ștecherul din priză după ce a fost utilizat sau înainte de a fi curățat.

Nu aspirați obiecte ascuțite, bețe de chibrit, scrum aprins, mucuri de țigară sau alte obiecte similare.

Acest aspirator este prevăzut cu o lampă UV-C. Pentru a evita producerea de leziuni datorită radiațiilor UV-C, evitați să priviți în partea de jos a acestuia în timp ce este pornit.

Nu aspirați lichide inflamabile, produse de curățare, aerosoli sau vaporii acestora.

Nu utilizați lampa UV-C pe aceeași suprafață pentru o perioadă îndelungată de timp, deoarece puteți avaria produsul.

Nu utilizați aparatul în cazul în care acesta prezintă defecțiuni.

Nu utilizați aparatul pentru a curăța animale sau alte persoane.

Nu utilizați aparatul în aer liber, pe suprafețe umede sau pentru a aspira lichide.

**AVERTIZARE:** Acest aspirator conține un emițător UV. Nu priviți în sursa de lumină.

**Service Hoover:** Pentru o utilizare eficientă și în siguranță a acestui echipament, vă recomandăm să apelați numai la centre de service autorizate.

**Electricitatea statică:** Unele păături pot produce electricitate statică. Descărcările nu sunt periculoase pentru sănătatea dumneavoastră.

## PĂRȚILE COMPONENTE ALE ASPIRATORULUI

- |                                  |                                   |
|----------------------------------|-----------------------------------|
| A. Buton funcții                 | G. Filtru pre-motor               |
| B. Buton pornire                 | H. Plasă                          |
| C. Ansamblu recipient praf       | I. Recipient praf                 |
| D. Indicatoare luminoase         | J. Buton eliberare recipient praf |
| D1 – Indicator aspirare          | K. Cablu alimentare               |
| D2 – Indicator agitator          | L. Lampă UV-C                     |
| D3 – Indicator lampă UV-C        | M. Capac lampă UV-C               |
| E. Capac superior recipient praf | N. Agitator rotativ               |
| F. Capac inferior recipient praf | O. Capac agitator                 |

## UTILIZAREA ASPIRATORULUI

Asigurați-vă de faptul că toate componentele sunt asamblate corespunzător. Conectați cablul de alimentare la priză. Aspiratorul va emite un semnal sonor pe trei tonuri, indicând faptul că poate fi utilizat.

### 1. Modul Aspirare + Agitator rotativ + Lampă UV-C

Apăsăți butonul pornit/oprit (1). Aspiratorul va porni toate cele trei moduri, aspirare, agitator rotativ și lampă UV-C.

Acest lucru va fi indicat de către cele trei indicatoare luminoase **D1**, **D2** și **D3**.

Pe această setare, aspiratorul va utiliza radiațiile UV-C pentru a distruge bacteriile, insectele și alte organisme dăunătoare.

Agitatorul rotativ va slăbi particulele de praf, permițând aspiratorului să aspire murdăria în interiorul recipientului pentru praf.

### 2. Modul Aspirare + Agitator rotativ

Apăsăți butonul pornit/oprit (1). Aspiratorul va porni toate cele trei moduri, aspirare, agitator rotativ și lampă UV-C. Pentru a opri lampa UV-C, apăsați o dată butonul pentru funcții (1).

Acest mod va fi indicat prin cele două indicatoare luminoase **D1** și **D2**.

Pe această setare, aspiratorul va roti agitatorul pentru a slăbi particulele de praf, permițând aspiratorului să aspire murdăria în interiorul recipientului pentru praf.

### 3. Modul + Lampa UV-C

Apăsăți butonul pornit/oprit (1). Aspiratorul va porni toate cele 3 moduri, aspirare, agitator rotativ și lampă UV-C. Pentru a opri agitatorul rotativ, apăsați de două ori butonul pentru funcții (1).

Acest mod va fi indicat prin cele două indicatoare luminoase **D1** și **D3**.

Pe această setare, aspiratorul va utiliza radiațiile UV-C pentru a distruge bacteriile, insectele, și alte organisme dăunătoare.

Funcția de aspirare va aspira toată murdăria în interiorul recipientului pentru praf.

**AVERTIZARE:** Pentru a evita producerea unor leziuni accidentale, lampa UV-C NU VA FUNCȚIONA la o distanță mai mare de 5cm față de obiectul curățat sau la un unghi mai mare de 30°. În cazul în care aspiratorul se află în afara acestor parametri, INDICATORUL D3 PENTRU LAMPA UV-C și lampa UV-C SE VOR STINGE AUTOMAT.

În orice moment al utilizării, puteți opri aspiratorul cu ajutorul butonului pornit/oprit.

## ÎNTREȚINEREA ASPIRATORULUI

### 1. Curățarea recipientului pentru praf

Oprți aspiratorul, scoateți ștecherul cablului de alimentare din priză, apăsați butonul pentru eliberarea recipientului pentru praf și scoateți ansamblul recipientului pentru praf (2, 3).

Rotiți recipientul pentru praf și îndepărtați-l (4). Goliți conținutul și curățați-l (5).

Deschideți capacul superior al recipientului (6), scoateți filtrul pre-motor și spălați-l cu apă caldă (7) apoi lăsați-l să se usuce bine înainte de a-l introduce înapoi în aspirator. Clățiți și ștergeți orice acumulare de praf de pe plasă (7). După curățare, introduceți recipientul pentru praf înapoi în aspirator (8, 9).

### Curățarea filtrelor lavabile

Pentru a menține performanțe optime, scoateți periodic filtrele și loviți de marginea coșului de gunoi pentru a curăța praful. Filtrele trebuie să fie spălate cu apă caldă atunci când sunt foarte murdare. Nu utilizați apă fierbinte sau detergenți.

**IMPORTANT:** Toate aspiratoarele fără sac necesită curățarea periodică a filtrelor. Dacă acestea nu vor fi curățate, se vor produce blocaje de aer, supraîncălzire și defecțiuni. În acest mod, se poate pierde și garanția.

\*Doar anumite modele \*\*Poate varia în funcție de model

**IMPORTANT:** Asigurați-vă întotdeauna că filtrele sunt uscate complet înainte de a le introduce în aspirator. Nu utilizați aspiratorul dacă nu ați introdus filtrele.

## 2. Curățarea agitatorului

Pentru a îndepărta capacul agitatorului, îndepărtați șuruburile, apăsați cele 4 cleme și îndepărtați capacul (10).

Cu ajutorul unor foarfece, tăiați cu grijă și îndepărtați toate ațele și firele de păr prinse pe agitator.

După ce a fost curățat, puneți capacul agitatorului (11) și fixați capacul cu ajutorul șurubului.

## 3. Curățarea lămpii UV-C

Pentru a îndepărta capacul lămpii UV-C, îndepărtați cele două șuruburi (12) și scoateți capacul.

Utilizați un prosop moale și uscat sau un bețișor de urechi pentru a curăța ușor lampa (12).

După ce a fost curățată, puneți capacul la loc și fixați-l cu cele două șuruburi.

### IMPORTANT:

1. Capacitatea de penetrare a lămpii UV-C este foarte slabă, orice bucată de hârtie, sticlă sau plastic reduce foarte mult intensitatea radiațiilor UV-C. Praful sau uleiul de pe UV-C poate afecta capacitatea acesteia de penetrare. Lampa UV-C trebuie să fie curățată în mod regulat.
2. Nu atingeți lampa UV-C cu degetele, petele pe care le puteți lăsa pot afecta capacitatea de penetrare a luminii sterilizatoare.
3. Verificați și întrețineți periodic filtrele.
4. În cazul în care aspiratorul nu va fi utilizat pentru o perioadă îndelungată de timp, depozitați-l într-un spațiu răcoros. Nu îl depozitați într-un mediu umed sau în acțiunea directă a soarelui.

### PROBLEME TEHNICE

Mai jos sunt prezentate câteva probleme frecvente cu care vă puteți întâlni și soluții pentru acestea.

Dacă oricare dintre aceste probleme persistă, contactați un centru de service autorizat Hoover.

<b>Aspiratorul nu funcționează.</b>	<ol style="list-style-type: none"><li>1. Este alimentat cu energie electrică?</li><li>2. Aspiratorul a fost pornit?</li></ol>	<ol style="list-style-type: none"><li>1. Verificați sursa de alimentare cu un alt echipament.</li><li>2. Apăsați butonul de pornire.</li></ol>
<b>Putere redusă de aspirare</b>	<ol style="list-style-type: none"><li>1. Există blocaje?</li><li>2. Filtrul pre-motor este blocat?</li></ol>	<ol style="list-style-type: none"><li>1. Curățați orificiul de aspirare.</li><li>2. Curățați recipientul pentru praf și filtrul pre-motor.</li></ol>
<b>Lampa UV-C nu funcționează</b>	<ol style="list-style-type: none"><li>1. Reflecția suprafeței obiectului este foarte slabă sau se află la mare distanță de aspirator.</li><li>2. Aparatul este utilizat la un unghi mai mare de 30°?</li><li>3. Senzorul infraroșu din partea de jos a aspiratorului este murdar?</li><li>4. Lampa UV-C este avariata?</li></ol>	<ol style="list-style-type: none"><li>1. În mod normal, lampa UV-C va fi pornită automat atunci când se află la maxim 5cm de suprafața ce trebuie să fie curățată.</li><li>2. Aspiratorul trebuie să fie utilizat la un unghi mai mic de 30° pentru ca lampa UV-C să funcționeze.</li><li>3. Curățați senzorul cu un prosop moale din bumbac.</li><li>4. Contactați un centru de service Hoover pentru a înlocui lampa UV-C.</li></ol>
<b>Aspiratorul se oprește brusc.</b>	<ol style="list-style-type: none"><li>1. Aspiratorul s-a supraîncălzit?</li></ol>	Pentru a evita supraîncălzirea motorului, a fost implementat un mecanism de securitate. Dacă se întâmplă acest lucru, întrerupeți utilizarea aspiratorului, curățați filtrul pre-motor și recipientul pentru praf. Așteptați două ore pentru ca aspiratorul să se reseteze.

## INFORMAȚII IMPORTANTE

### Consumabile și piese de schimb Hoover

Utilizați întotdeauna piese originale Hoover. Acestea le puteți găsi la dealer-ul Hoover sau la Hoover. Atunci când comandați piese sau consumabile, precizați întotdeauna numărul modelului.

#### Consumabile

- Filtru pre-motor S119 36501675
- Agitator Y32 35601676



Acest echipament respectă Directivele Europene 2006/95/EC, 2004/108/EC și 2011/165/EU.

### Garanție

Pentru detalii privind garanția, contactați dealer-ul Hoover de unde ați cumpărat produsul. Păstrați chitanța sau factura în cazul în care vor fi necesare intervenții asupra aparatului în perioada de garanție.

Pot apare modificări fără o notificare prealabilă.

*\*Versiunea în limba engleză este de referință.*

*Conform prevederilor legislației privind gestionarea deșeurilor, este interzisă eliminarea deșeurilor de echipamente electrice și electronice (DEEE) alături de deșeurile municipale nesortate. Ele trebuie predate la punctele municipale de colectare, societățile autorizate de colectare/reciclare sau distribuitori (în cazul în care se achiziționează echipamente noi de același tip).*

*Autoritățile locale trebuie să asigure spațiile necesare pentru colectarea selectivă a deșeurilor precum și funcționalitatea acestora. Contactați societatea de salubritate sau compartimentul specializat din cadrul primăriei pentru informații detaliate.*

*Deșeurile de echipamente electrice și electronice pot fi predate și distribuitorilor, la achiziționarea de echipamente noi de același tip (schimb 1 la 1).*

*Predarea, de către utilizatori, a deșeurilor de echipamente electrice și electronice, la punctele de colectare municipale, societățile autorizate de colectare/reciclare sau distribuitori ( în cazul în care se achiziționează echipamente noi de același tip) facilitează refolosirea, reciclarea sau alte forme de valorificare a acestora.*



*Deșeurile de echipamente electrice și electronice pot conține substanțe periculoase care pot avea un impact negativ asupra mediului și sănătății umane în cazul în care DEEE nu sunt colectate selectiv și gestionate conform prevederilor legale.*

*Simbolul alăturat (o pubeză cu roți barată cu două linii în formă de X), aplicat pe un echipament electric sau electronic, semnifică faptul că acesta face obiectul unei colectări separate și nu poate fi eliminat împreună cu deșeurile municipale nesortate.*

Importator: CANDY HOOVER ROMANIA SRL

TITEICA OFFICE BUILDING Str. Gheorghe Titeica, nr.142, etaj 4, Sector 2, Bucuresti, Romania

T: +4021 3183297

Fax: +4021 3183298