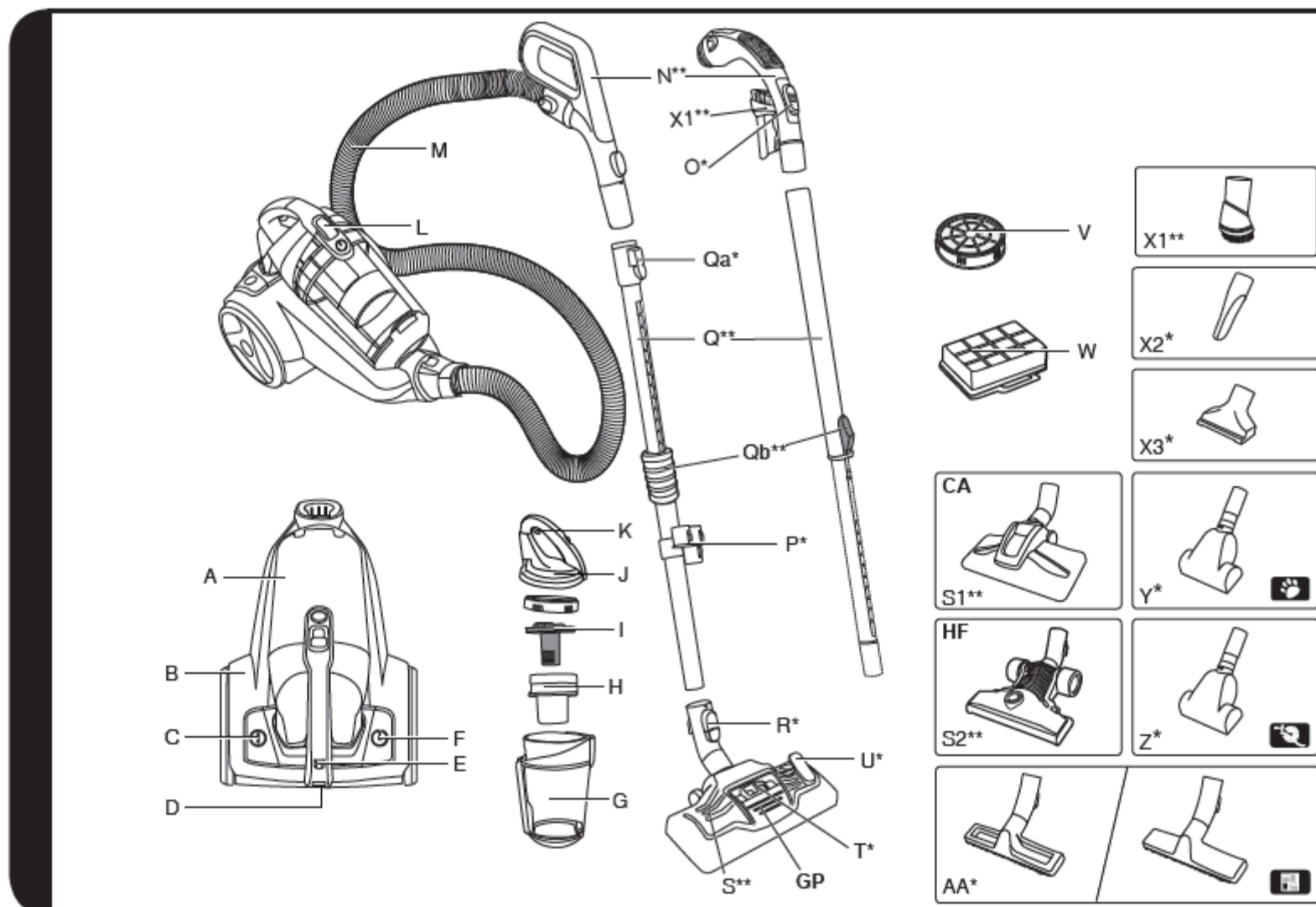


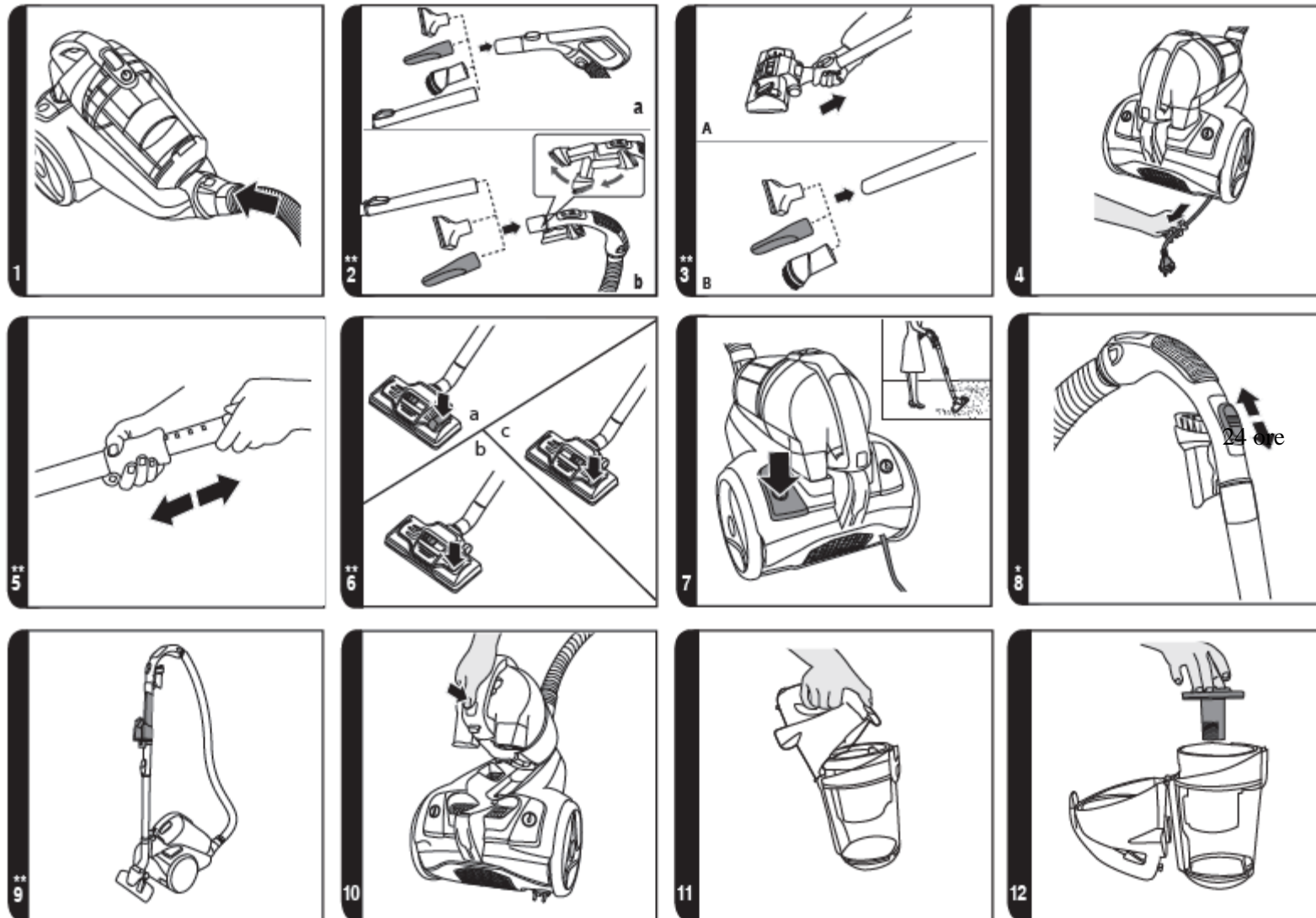
MANUAL DE UTILIZARE
REACTIV RC50PAR 011

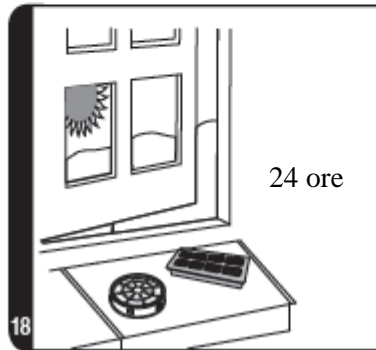
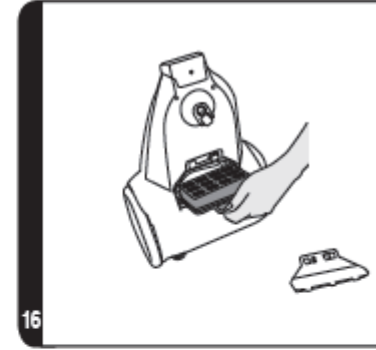
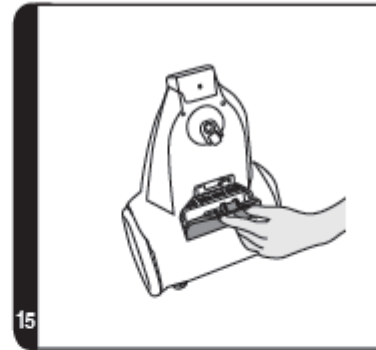




* Doar anumite modele.

** În cazul anumitor modele, duzele pot fi diferite.





* Doar anumite modele.

** În cazul anumitor modele, duzele pot fi diferite.

MĂSURI IMPORTANTE DE SIGURANȚĂ

Acest echipament trebuie să fie utilizat doar pentru uz casnic, așa cum este descris în acest manual de utilizare. Citiți cu atenție acest manual înainte de a utiliza produsul.

Nu lăsați produsul conectat la priză dacă este nesupravegheat. Opriți-l și scoateți ștecherul din priză după ce a fost utilizat sau înainte de a fi curățat.

Aparatul poate fi utilizat de către copii cu vârste de minim 8 ani și de persoane cu deficiențe fizice, senzoriale sau mentale, doar dacă sunt supravegheate și au fost instruite cu privire la utilizarea în siguranță și la pericolele la care se expun. Copiii nu trebuie să se joace cu echipamentul. Curățarea și întreținerea nu trebuie să fie realizate de către copii dacă aceștia nu sunt supravegheați.

În cazul în care cablul de alimentare este avariât, opriți imediat utilizarea echipamentului. Din motive de siguranță, cablul de alimentare trebuie să fie înlocuit de către un centru de service autorizat HOOVER.

Țineți la distanță de periile rotative mâinile, picioarele, hainele sau părul.

Utilizați doar accesoriile, consumabilele sau componentele de schimb recomandate sau furnizate de HOOVER.

Electricitatea statică: unele covoare pot produce electricitate statică. Descărcările nu sunt periculoase pentru sănătatea dumneavoastră.

Nu utilizați aparatul în aer liber, pe suprafețe umede sau pentru a aspira lichide.

Nu aspirați obiecte ascuțite, bețe de chibrit, scrum aprins, mucuri de țigară sau alte obiecte similare.

Nu aspirați lichide inflamabile, de curățare, aerosoli sau vaporii acestora.

Nu călcați cablul de alimentare atunci când utilizați aparatul și nu îl scoateți din priză decât apucând de ștecher.

Nu utilizați aparatul în cazul în care acesta prezintă defecțiuni.

Nu deschideți clapeta recipientului colector sau nu apăsați pe butonul de eliberare a capacului recipientului colector în timpul funcționării aparatului.

Service HOOVER: Pentru o utilizare eficientă și în siguranță a acestui echipament, vă recomandăm să apelați doar la ajutorul unor centre de service autorizate HOOVER.

Nu călcați pe cablu și nu îl răsuciți în jurul brațului sau a picioarelor în timpul utilizării aparatului.

Nu utilizați aparatul pentru a curăța animale sau alte persoane.

Nu așezați aspiratorul deasupra dumneavoastră atunci când curățați scările.

Nu utilizați acest aparat pentru a aspira nisip, moloz sau alte materiale de construcții.

Protejarea mediului înconjurător

Acest simbol indică faptul că echipamentul nu trebuie să fie tratat ca și gunoi menajer. Acesta trebuie să fie predat unui centru de colectare și reciclare a echipamentelor electrice și electronice. Pentru mai multe informații privind recuperarea și reciclarea acestui echipament, contactați autoritățile locale, un centru de colectare sau magazinul de unde ați cumpărat produsul.



CE Acest echipament respectă Directivele Europene 2014/35/EU, 2014/30/EU și 2011/65/EU.

CANDY HOOVER GROUP S.r.l. Via Privata Eden Fumagalli, 20861 Brugherio (MB) Italia

PĂRȚILE COMPONENTE

- | | |
|--------------------------------------|--|
| A. Ansamblu recipient praf | Q. Tub telescopic ** |
| B. Corpul principal | Qa. Blocare tub telescopic * |
| C. Pedală pornire/oprire | Qb. Reglare tub telescopic ** |
| D. Slot parcare | R. Blocare perie covoare și pardoseli* |
| E. Buton eliberare recipient | S. Perie covoare și pardoseli (GP)** |
| F. Pedală rulare cablu | S1. Perie covoare (CA) ** |
| G. Recipient praf | S2. Perie pardoseli dure (HF)** |
| H. Unitate ciclonică | T. Buton selectare perie covor sau pardoseală * |
| I. Vortex Finder (roșu metalic) | U. Pedală selectare tip suprafață ** |
| J. Capac recipient praf | V. Filtru admisie |
| K. Buton eliberare clapetă recipient | W. Filtru evacuare |
| L. Buton deschidere capac recipient | X1. Perie praf ** |
| M. Furtun | X2. Duză spații înguste * |
| N. Mâner furtun ** | X3. Duză mobilier * |
| O. Reglare putere aspirare * | Y. Perie mini turbo aspirare păr animale de companie * |
| P. Suport accesorii* | Z. Perie mini turbo îndepărtare alergeni * |
| | AA. Perie parchet * |

ASAMBLAREA ASPIRATORULUI

Îndepărtați toate componentele din ambalaj.

1. Conectați furtunul la aspirator și asigurați-vă de faptul că s-a fixat. Pentru a elibera furtunul: apăsați pur și simplu pe butonul de blocare de la capătul furtunului și trageți. [1]
2. Conectați mânerul furtunului la capătul din partea de sus a tubului telescopic [2a] sau la accesoriile necesare [2b].
3. Conectați la capătul inferior al tubului telescopic peria pentru covoare și pardoseli** [3a] sau la accesoriile necesare [3b].
4. Accesoriile* pot fi depozitate după utilizarea pe partea de dedesubt a tubului telescopic, cu ajutorul suportului furnizat*.

UTILIZAREA ASPIRATORULUI

1. Scoateți cablul de alimentare și introduceți ștecherul în priză. Nu trageți de cablu peste limita roșie de pe acesta. [4]
2. Reglați tubul telescopic** la lungimea dorită prin deplasarea butonului de reglare a tubului telescopic** în sus și ridicați sau coborâți tuburile, pentru a obține lungimea care vă convine. [5]
3. După conectarea la tubul telescopic a periei pentru covoare sau pardoseli** sau a accesoriilor dorite, apăsați pedala pentru selectarea tipului de suprafață*, pentru a selecta modul ideal pentru aspirare.

Pardoseli dure (HF) – Perii sunt coborâți pentru a proteja pardoseala.

Covoare (C) – Perii sunt ridicați pentru a permite curățarea în profunzime.

*Doar anumite modele. ** În cazul anumitor modele, duzele pot fi diferite.

Perie pentru covoare și pardoseli:** [6]

- **Aspirarea pardoselilor dure:** Apăsați pe pedala de pe perie să fie la modul pardoseli dure (HF) și reglați butonul culisant pe poziția ALL FLOORS. În această poziție perii, roțile și lamela sunt coborâte, pentru a proteja pardoselile dure. [6a]

- **Aspirare normală covoare și traverse:** Apăsați pe pedala de pe perie să fie la modul covoare (C) și reglați butonul culisant pe poziția ALL FLOORS. În această poziție perii și lamela sunt ridicate iar roțile sunt coborâte pentru a se asigura mișcarea periei cu ușurință pe astfel de suprafețe. [6b]

- **Aspirare covoare în profunzime:** Apăsați pe pedala de pe perie să fie la modul curățare covoare în profunzime. În această poziție perii, roțile și lamela sunt ridicate pentru a se asigura o aspirare în profunzime a covorului. [6c]

AVERTIZARE: Pentru a se evita zgărirea suprafețelor dure, verificați capedala să nu fie setată pe modul pardoseli dure și butonul de culisare pe modul de aspirare covoare în profunzime.

4. Porniți aspiratorul prin apăsarea pedalei de pornire de pe corpul aspiratorului. [7]
5. Ajustați puterea de aspirare prin culisarea butonului de control* la nivelul dorit. [8]
6. Opriți aspiratorul la finalul utilizării prin apăsarea pedalei de pornire. Scoateți ștecherul din priză și apăsați pedala de rulare a cablului [F] pentru rularea cablului în interiorul aspiratorului.

Parcare și depozitare temporară – Tubul poate fi parcat pe partea din spate a corpului aspiratorului. [9]

ACCESORII ȘI DUZE

Duza pentru spații înguste*, duza pentru mobilier* și duza pentru praf ** pot fi depozitate pe tubul telescopic cu ajutorul suportului furnizat*. Acestea pot fi fixate la capătul mânerului sau la capătul tubului telescopic. La unele modele, duza pentru praf poate fi fixată pe mânerul furtunului.

Duză pentru praf** - Pentru rafturi, rame, tastaturi sau alte zone delicate. [X1]

Duză pentru spații înguste* - Pentru colțuri și zone greu accesibile. [X2]

Duză pentru mobilier* - Pentru mobilier și tapițerie. [X3]

Perie pentru parchet* - Pentru aspirarea parchetului și a altor pardoseli delicate. [AA]

Perie mini turbo pentru îndepărtarea părului de animale* – Utilizați această perie pe scări sau pentru a curăța profund suprafețele textile sau alte zone dure. Este recomandată în special pentru îndepărtarea părului de animale. [Y]

Perie mini turbo pentru îndepărtarea alergenilor* - Utilizați această perie pe scări sau pentru a curăța suprafețele textile sau alte zone dure. Este recomandată în special pentru îndepărtarea alergenilor. [Z]

IMPORTANT: Nu utilizați peria mare turbo și duzele mini turbo pe covoare cu peri mai lungi de 15mm. Nu țineți duza pe loc în timp ce peria se rotește.

RECOMANDĂRI PRIVIND ÎNTREȚINEREA

Golirea recipientului pentru praf

În momentul în care praful ajunge la indicatorul pentru nivelul maxim din recipient, trebuie să goliți recipientul.

IMPORTANT: Pentru a obține performanțe optime, nu lăsați praful să depășească nivelul maxim.

1. Opriti funcționarea aspiratorului și scoateți ștecherul din priză.
2. Apăsăți butonul pentru deschiderea capacului recipientului de praf și scoateți ansamblul recipientului de praf din aspirator. [10]
3. Țineți recipientul pentru praf cu o mână și apăsați butonul pentru eliberarea clapetei recipientului pentru praf. [13]
4. Închideți clapeta recipientului pentru praf și puneți la loc recipientul pe corpul principal. [10]

Curățarea filtrelor lavabile

Aspiratorul este prevăzut cu un filtru de admisie și un filtru de evacuare. Pentru a obține cele mai bune rezultate, curățați în mod regulat aceste filtre. Îndepărtați praful în exces prin lovirea ușoară a acestora de coșul de gunoi. Filtrele trebuie să fie spălate la fiecare 5 goliri ale recipientului sau când filtrele sunt foarte pline cu praf.

IMPORTANT: Toate aspiratoarele fără sac necesită curățarea regulată a filtrelor. Dacă nu vor fi curățate, se vor produce blocaje, supraîncălzire și se poate avaria aspiratorul. Se poate pierde astfel și garanția.

IMPORTANT: Verificați periodic filtrele, respectând instrucțiunile de întreținere.

IMPORTANT: Verificați ca filtrele să fie complet uscate înainte de a le monta la loc.

Pentru a avea acces la filtrul de admisie:

1. Apăsăți butonul pentru deschiderea capacului recipientului de praf și scoateți ansamblul recipientului de praf din aspirator. [10]
2. Țineți recipientul cu o mână și cu cealaltă apăsați butonul pentru deschiderea capacului recipientului pentru a deschide capacul recipientului. [11]
3. Scoateți filtrul de admisie amplasat în capacul recipientului. [14]
4. Scuturați ușor filtrul și spălați-l manual, cu apă caldă. Nu utilizați apă fierbinte sau detergenți. Îndepărtați apa în exces din filtru și lăsați-l să se usuce înainte de a îl fixa la loc. [17, 18]
5. Puneți filtrul la loc în aspirator în momentul în care este complet uscat.

IMPORTANT: Nu utilizați aparatul dacă nu este montat filtrul.

*Doar anumite modele. ** În cazul anumitor modele, duzele pot fi diferite.

Pentru a avea acces la filtrul de evacuare:

1. Deblocați capacul filtrului de evacuare prin apăsarea celor două butoane și trageți în afară. [15]
2. Scoateți filtrul din spațiul în care este montat tragând de inelul care este fixat pe filtrul de evacuare. [16]
3. Scuturați ușor filtrul și spălați-l cu apă. Nu utilizați apă fierbinte sau detergenți. Îndepărtați apa în exces din filtru și lăsați-l să se usuce înainte de a îl fixa la loc. [17, 18]
4. În momentul în care este complet uscat, puneți filtrul la loc în spațiul din aparat. [16]
5. Blocați capacul filtrului de evacuare prin apăsare pe marginile prevăzute cu cârlige. Se aude un clic în momentul în care capacul filtrului este fixat corespunzător. [15]

IMPORTANT: Nu utilizați aspiratorul fără ca setul de filtre să fie instalat.

Curățarea recipientului pentru praf / Curățarea unității de separare multi-ciclonică

Acest aparat este prevăzut cu un sistem de separare multi-ciclonică, unic pentru Hoover. Dacă este necesar, unitatea de separare poate fi scoasă din recipientul de praf pentru a fi curățată.

1. Apăsăți butonul pentru deschiderea capacului recipientului de praf și scoateți ansamblul recipientului de praf din aspirator. [10]
2. Țineți recipientul cu o mână și cu cealaltă apăsați butonul pentru deschiderea capacului recipientului pentru a deschide capacul recipientului. [11]
3. Scoateți dispozitivul Vortex Finder (roșu) din unitatea ciclonică. [12]
4. Scoateți unitatea ciclonică din recipientul pentru praf. [13]
5. Dacă este necesar, utilizați o lavetă pentru a îndepărta excesul de praf de pe suprafața dispozitivului vortex finder și de pe unitatea ciclonică.
6. Așezați recipientul de praf sub robinet. [17] Clătiți cu apă caldă. Spălați interiorul recipientului pentru praf numai cu apă. NU utilizați detergenți pentru a spăla interiorul recipientului pentru praf.
7. Puneți la loc componentele interne ale recipientului pentru praf, verificând să fie uscate.
8. Închideți capacul recipientului pentru praf și fixați la loc ansamblul recipientului pentru praf pe aspirator.

Îndepărtarea blocajelor

1. Verificați dacă recipientul pentru praf este plin. Respectați instrucțiunile din secțiunea "Golirea recipientului pentru praf".
2. În cazul în care a fost golit recipientul însă puterea de aspirare este în continuare redusă:
 - A. Filtrele trebuie să fie curățate? Respectați instrucțiunile din secțiunea "Curățarea filtrelor lavabile".
 - B. Verificați dacă există blocaje ale sistemului – Utilizați o tijă pentru a îndepărta blocajul de pe furtun.
 - C. Verificați dacă filtrul de admisie este montat.
 - D. Verificați dacă trebuie curățată unitatea de separare. Citiți secțiunea referitoare la curățarea unității de separare.

PROBLEME TEHNICE

În cazul în care aveți probleme cu aspiratorul, verificați următoarele informații înainte de a apela la un centru de service autorizat Hoover.

- Aspiratorul este alimentat cu energie electrică? Verificați un alt echipament electric.
- Recipientul pentru praf este supra-plin? Citiți secțiunea referitoare la golirea recipientului.
- Filtrul este blocat? Citiți secțiunea referitoare la curățarea filtrelor lavabile.
- Furtunul sau duzele sunt blocate? Citiți secțiunea referitoare la îndepărtarea blocajelor.
- Aparatul s-a supraîncălzit? În acest caz, va dura circa 30 de minute să se reseteze.

INFORMAȚII IMPORTANTE

Consumabile și piese de schimb Hoover

Utilizați întotdeauna piese de schimb originale Hoover. Acestea le puteți achiziționa de la dealer-ul Hoover sau direct de la Hoover. Atunci când comandați componente, precizați întotdeauna numărul modelului aspiratorului dumneavoastră.

Calitate

Sistemul de calitate a fost evaluat pentru fiecare fabrică Hoover. Produsele noastre sunt realizate utilizând un sistem de calitate ce respectă cerințele ISO 9001.

Garanție

Garanția diferă în funcție de țara de unde ați achiziționat produsul. Detalii privind condițiile de garanție pot fi obținute de la dealer-ul dumneavoastră. Chitanța și factura trebuie să fie păstrate pentru a le prezenta în momentul în care apelați la un centru de service autorizat.

Se pot realiza modificări asupra produsului, fără notificări prealabile.

**Versiunea în limba engleză este de referință.*

Conform prevederilor legislației privind gestionarea deșeurilor, este interzisă eliminarea deșeurilor de echipamente electrice și electronice (DEEE) alături de deșeurile municipale nesortate. Ele trebuie predate la punctele municipale de colectare, societățile autorizate de colectare/reciclare sau distribuitori (în cazul în care se achiziționează echipamente noi de același tip).

Autoritățile locale trebuie să asigure spațiile necesare pentru colectarea selectivă a deșeurilor precum și funcționalitatea acestora. Contactați societatea de salubritate sau compartimentul specializat din cadrul primăriei pentru informații detaliate.

Deșeurile de echipamente electrice și electronice pot fi predate și distribuitorilor, la achiziționarea de echipamente noi de același tip (schimb 1 la 1).

Predarea, de către utilizatori, a deșeurilor de echipamente electrice și electronice, la punctele de colectare municipale, societățile autorizate de colectare/reciclare sau distribuitori (în cazul în care se achiziționează echipamente noi de același tip) facilitează re folosirea, reciclarea sau alte forme de valorificare a acestora.



Deșeurile de echipamente electrice și electronice pot conține substanțe periculoase care pot avea un impact negativ asupra mediului și sănătății umane în cazul în care DEEE nu sunt colectate selectiv și gestionate conform prevederilor legale.

Simbolul alăturat (o pubeză cu roți barată cu două linii în formă de X), aplicat pe un echipament electric sau electronic, semnifică faptul că acesta face obiectul unei colectări separate și nu poate fi eliminat împreună cu deșeurile municipale nesortate.

CANDY HOOVER ROMANIA SRL

TITEICA OFFICE BUILDING Str. Gheorghe Titeica, nr.142, etaj 4, Sector 2, Bucuresti, Romania

T: +4021 3183297

Fax: +4021 3183298