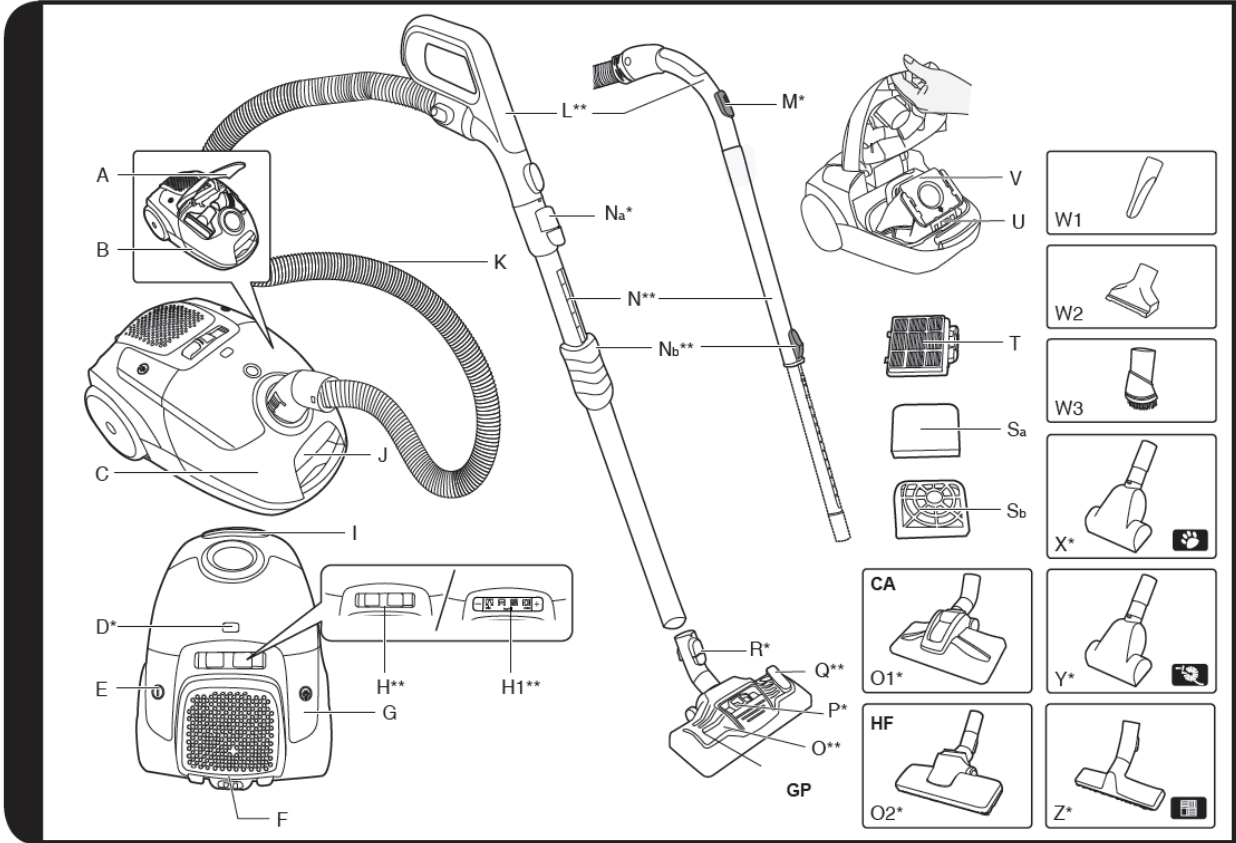
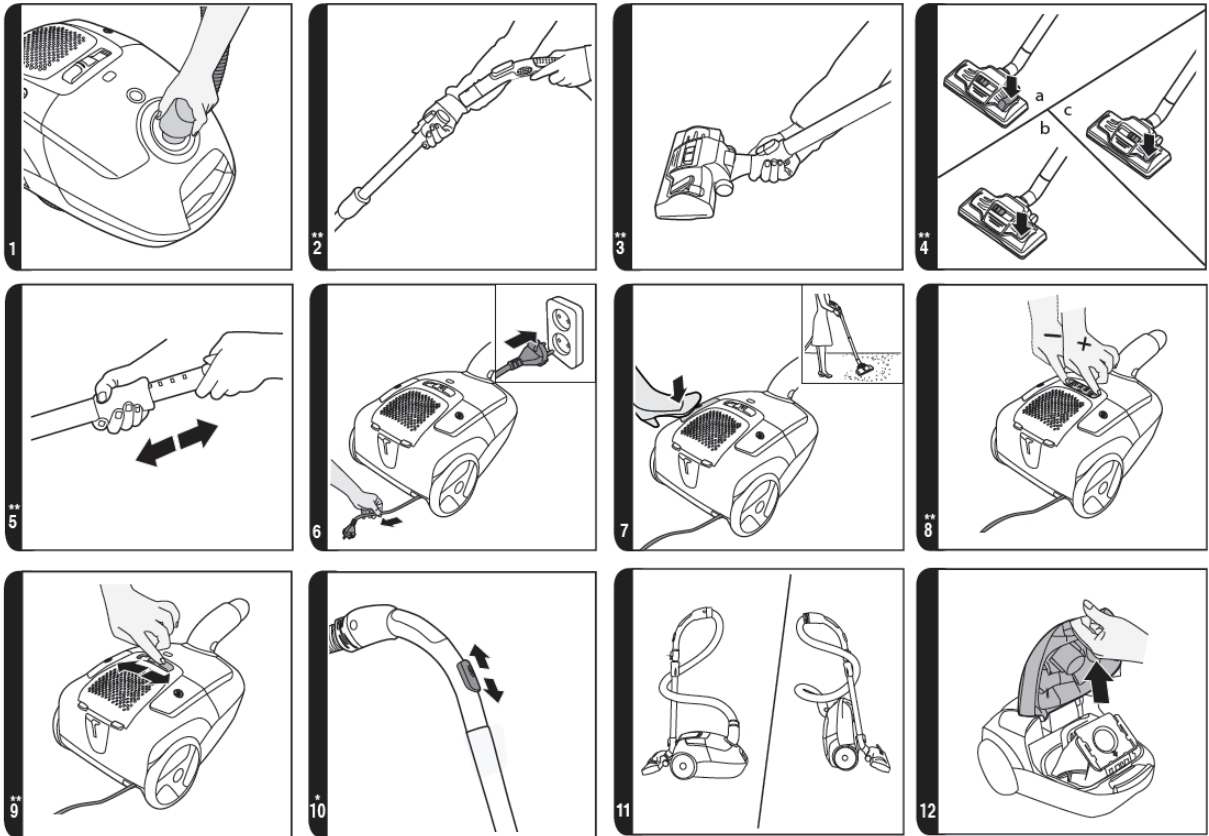




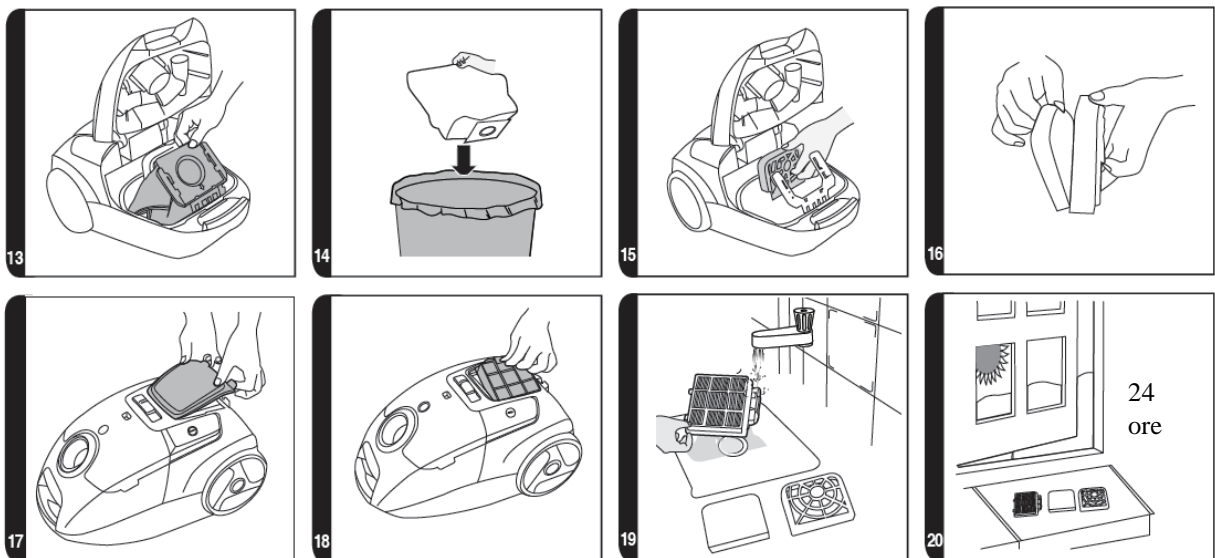
MANUAL DE UTILIZARE
ASPIRATOR TELIOS EXTRA
TX50PET 011







* Anumite modele ** Duzele pot varia in functie de model



* Anumite modele ** Duzele pot varia in functie de model

MĂSURI PRIVIND SIGURANȚA

Acest aspirator poate fi utilizat doar pentru curățenia în interior, așa cum este precizat și în ghidul utilizatorului. Asigurați-vă că informațiile prezentate în acest ghid sunt pe deplin înțelese înainte de a utiliza aparatul..

Nu lăsați aparatul conectat. Întotdeauna opriți și scoateți ștecherul din priză după utilizare sau înainte de curățarea aparatului sau a oricărei sarcini de întreținere.

Acest aparat poate fi utilizat de copii cu vârsta de la 8 ani sau mai mult și de persoane cu capacități fizice, senzoriale sau mentale reduse sau cu lipsă de experiență și cunoștințe dacă au fost supravegheate sau instruite cu privire la utilizarea aparatului într-un mod sigur și pentru a înțelege pericolele implicate. Copiii nu se pot juca cu aparatul. Curățarea și întreținerea nu trebuie efectuate de copii fără supraveghere.

Dacă cablul de alimentare este deteriorat, opriți imediat utilizarea aparatului. Pentru a evita un pericol asupra siguranței dvs., un inginer service autorizat HOOVER trebuie să înlocuiască cablul de alimentare.

Feriți-vă mâinile, picioarele, hainele și părul de periile rotative.

Utilizați numai accesorii, consumabile sau piese de schimb recomandate sau furnizate de HOOVER.

Electricitate statică: Unele covoare pot determina acumulări de electricitate statică. Descărcările de electricitate statică nu sunt periculoase.

Nu folosiți aparatul în exteriorul locuinței sau pe o suprafață umedă sau pentru colectare de lichide.

Nu colectați obiecte grele sau ascuțite, chibrituri, cenusă fierbinte, mucuri de țigară sau alte obiecte similare.

Nu pulverizați și nu colectați lichide inflamabile, lichide de curățare, aerosoli sau vaporii lor.

Nu retrageți cablul de alimentare atunci când utilizați aparatul sau să scoateți ștecherul retrăgând cablul de alimentare.

Nu continuați să utilizați aparatul dacă este defect.

Service HOOVER: Pentru a asigura funcționarea în condiții de siguranță și eficiență a acestui aparat, vă recomandăm ca orice lucrări de service sau de reparații să fie efectuate numai de către personal de service autorizat Hoover.

Nu înfășurați cablul în jurul brațelor sau picioarelor atunci când utilizați aparatul și nu vă așezați pe aparat.

Nu utilizați aparatul pentru a curăța animale sau persoane.

Nu poziționați aparatul deasupra dvs. când aspirați scările.

Mediul înconjurător

Simbolul de pe acest aparat indică faptul că acest aparat nu trebuie tratat ca deșeu menajer. În schimb, acesta trebuie predat la punctul de colectare aplicabil pentru reciclarea echipamentelor electrice și electronice. Eliminarea trebuie făcută în conformitate cu reglementările locale de mediu privind eliminarea deșeurilor. Pentru informații mai detaliate despre tratarea, recuperarea și reciclarea acestui aparat, vă rugăm să contactați biroul local al localității, serviciul de gospodărie și de eliminare a deșeurilor sau magazinul de unde ați achiziționat aparatul.



E Acest aparat este în conformitate cu Directivele Europene 2014/35/EU, 2014/30/EU și 2011/65/EU.

Importator: CANDY HOOVER ROMANIA SRL

TITEICA OFFICE BUILDING Str. Gheorghe Titeica, nr.142, etaj 4, Sector 2, Bucuresti, Romania

T: +4021 3183297

Fax: +4021 3183298

FAMILIARIZAREA CU ASPIRATORUL DVS.:

A. Depozitare accesorii

B. Corp principal

C. Spatiu sac

D. Indicatorul de verificare a sacului *

E. Pedala de pornire / oprire

F. Capacul filtrului de evacuare

G. Pedala de bobină a cârligului

H. Dispozitiv de reglare a puterii variabile **

H1. Ecranul cu afișaj LED cu comenzi de putere variabile ** și indicatorul de verificare al pungii de led *

I. Mâner

J. Dispozitivul de închidere a portierei pentru sac

K. Furtun

L. Mânerul furtunului **

M. Regulator de aspirație *

N. Tub telescopic **

N / A. Tub telescopic * Nb. Telescopic Tube Adjuster **

O. Duza de covor și podea (Gp) **

O1. Duză de covor (Ca) *

O2. Duză de podea dură (Hf) *

P. Dispozitivul pentru curățarea covorului și a duzei *

Q. Pedala de selectare a podelei *

R. Duza pentru covor și duză

S. Filtru pre-motor

Sb. Filtru pre-motor filtru

T. Filtru de evacuare

U. Recipient sac

V. Sac

W. Set de accesorii W1. Crevice Tool

W2. Duză de mobilier W3. Pensulă de curățare

X. Remover pentru păr de păr Mini Turbo Dozzle *

Y. Duza mini-turbo pentru îndepărtarea alergenului *

Z. Duză de parchet *

ASAMBLAREA ASPIRATORULUI

Scoateți toate componentele din ambalaj.

1. Conectați furtunul la corpul principal al mașinii de spălat, asigurându-l că se blochează în poziție. [1]

Pentru a elibera furtunul: rotiți conectorul în sens invers acelor de ceasornic și trageți-l.

2. Conectați mânerul furtunului la capătul capătului superior al tubului fix și depozitați-l accesorii pe tub. [2A, 3B]

3. Conectați capătul inferior al tubului la duza de covor și podea **. [3A]

UTILIZAREA ASPIRATORULUI

1. Extrageți cablul de alimentare și conectați-l la sursa de alimentare. Nu trageți cablul dincolo de marculatorul roșu. [6]

2. Reglați tubul telescopic la înălțimea dorită prin deplasarea dispozitivului de reglare a tubului telescopic

și ridicați sau coborâți tubul în cea mai confortabilă poziție de curățare. [5]

3. După conectarea capătului inferior al tubului telescopic la duza pentru mochetă și podea ** sau la accesorii, dacă este necesar, apăsați pedala de selectare a podelei * de pe duză pentru a selecta modul de curățare ideal pentru tipul podelei.

Pardoseli dure - Pensulele sunt coborate pentru a proteja podeaua.

Covor - Periile sunt ridicate pentru o curățare mai profundă.

Duza pentru covor și podea **: [4]

- Curățarea pardoselii dure: Apăsați pedala de pe duză pe modul Hard Floor și reglați glisorul de pe duză pe ALL FLOORS. În această poziție periile, roțile și lama ștergătorului sunt coborâte pentru a proteja podelele dure. [4a]

- Curățare standard pentru covoare și covoare: Apăsați pedala de pe duză pe modul Covor și reglați glisorul de pe duză pe TOATE FLOARELE. În această poziție periile și lama ștergătoarelor sunt ridicate în timp ce roțile sunt coborâte pentru a permite o ușurință perfectă de mișcare pe astfel de suprafețe. [4b]

- Curățarea covorului profund: Apăsați pedala de pe duză pe modul Covor și reglați glisorul de pe duză pe DEEP CLEANING CARPET. În această poziție periile, roțile și lama ștergătoarelor sunt ridicate pentru o curățare mai profundă a covorului. [4c]

AVERTISMENT: Se recomandă evitarea zgârieturilor pardoselilor din lemn, pentru ca pedala să nu fie reglată pe modul de pardoseală și glisorul la curățarea covoarelor adânci.

4. Porniți aparatul curat prin apăsarea pedalei de pe carcasa principală a aparatului. [7]

5. Reglați nivelul de putere prin apăsarea butonului de comandă a puterii variabile ** sau prin împingerea glisorului de reglare a puterii variabile **. [8,9]

6. Reglați regulatorul de aspirație * la nivelul dorit. [10]

7. Opriti-vă la sfârșitul utilizării prin apăsarea pedalei de pornire / oprire. Deconectați și scoateți din nou cablul de alimentare pentru a înfășura cablul de alimentare înapoi în dispozitivul de curățare.

8. Parcare și depozitare - Tubul poate fi parcat pentru depozitare temporară în timpul utilizării sau în poziția de depozitare când nu este utilizat. [11]

ACCESORII ȘI DUZE

Pentru a obține cele mai bune performanțe se recomandă utilizarea duzei corecte pentru operațiile de curățare principală. Aceste duze sunt indicate în diagrame prin literele GP, HF sau CA.

O duza de tip GP poate fi folosită pentru a curăța atât pardoseala, cât și mocheta.

O duza de tip HF este adecvat pentru utilizarea numai pe podele dure.

O duza de tip CA este potrivit numai pentru covoare.

Celelalte duze sunt accesorii pentru sarcini specializate de curățare și sunt recomandate numai pentru utilizare ocazională.

Dacă eticheta prezintă un cerc de interdicție roșie din stânga care acoperă simbolul covorului, aceasta indică faptul că aspiratorul nu este adecvat pentru utilizarea covoarelor.

Dacă eticheta prezintă un cerc roșu de interdicție pe partea dreaptă care acoperă simbolul de pardoseală, atunci acest lucru indică faptul că aspiratorul nu este potrivit pentru utilizarea pe podele dure.

Toate accesoriile pot fi montate la capătul mânerului sau la capătul tubului telescopic.

Set de accesorii * - instrumentul de creion, duza de mobilier și peria de pulverizare pot fi stocate pe tub datorită suportului pentru scule practice *.

Instrumentul pentru colțuri * - Pentru colțuri și zone greu accesibile. [X1]

Perie pentru curățare * - Pentru rafturi, cadre, tastaturi și alte zone delicate. Pentru a extinde periile apăsați butonul de pe corpul sculei. [X2]

Duză de mobilier * - Pentru mobilier moale și țesături. [X3]

Duza pentru păr de animale Mini Turbo * - Utilizați duza mini turbo pe scări sau pentru curățarea profundă pe suprafețe textile și alte zone greu de curățat. În mod special adecvat pentru îndepărtarea părului de animale. [Y]

Duza pentru Indepartarea Alergenilor Mini Turbo * - Utilizați duza mini turbo pe scări sau pentru curățarea profundă pe suprafețe textile și alte zone greu de curățat, potrivite în special pentru îndepărtarea alergenilor. [Z]

Perie de parchet * - Pentru parchet și alte podele delicate. [AA]

IMPORTANT: Nu folosiți duze mini turbo pe covoare cu fir lung, piele naturală și covor cu material mai mare de 15 mm grosime. Nu țineți duza în stare staționară în timp ce peria se rotește.

MENTENANȚA ASPIRATORULUI

Înlocuirea sacului de praf

Dacă indicatorul nivelului de umplere al sacului este roșu, vă rugăm să înlocuiți sacul.

1. Ridicați capacul [13] pentru a deschide capacul compartimentului, trageți afară suportul sacului [14] și scoateți sacul [15].
2. Sigilați sacul folosind stickerul autocolant. Sacul de praf trebuie eliminat în mod corespunzător, cu atenție.
3. Împăturiți un sac nou așa cum se arată în imaginea de pe sac și introduceți sacul în suportul lui.
4. Puneți suportul sacului la loc și închideți compartimentul pentru sac.

Avertisment – compartimentul pentru sacul de praf NU se va închide în cazul în care sacul de praf și / sau suportul lui nu sunt montate în aspirator. Asigurați-vă întotdeauna că sacul este montat în suport înainte de a închide compartimentul.

Țineți minte: Indicatorul de nivel umplere sac poate fi de asemenea roșu și dacă există un blocaj în aspirator, nu doar când sacul este plin. Pentru acest caz, citiți capitolul referitor la îndepărtarea unui blocaj din sistem.

Curățarea filtrelor

Pentru a menține funcționarea aspiratorului în condiții optime este indicată spălarea filtrelor la fiecare 5 înlocuiri ale sacului de praf.

Curățarea pre-filtrului lavabil de motor

1. Trageți în sus cârligul de scoatere a compartimentului și scoateți compartimentul pentru sac. [13]
2. Pentru a scoate pre-filtrul vechi scoateți din aspirator suportul în care se află filtrul. [16]
3. Scoateți filtrul din suport. [17]
4. Spălați filtrul în apă caldă [20], eliminați excesul de apă și lăsați filtrul să se usuce bine înainte de a îl monta la loc în aspirator. [21]

Curățarea filtrului de evacuare

1. Pentru a scoate filtrul de evacuare, deschideți capacul filtrului [18] și scoateți filtrul. [19]

2. Spălați filtrul cu apă caldă [20] și lăsați-l să se usuce bine înainte de a îl monta la loc în aspirator. [21].

Țineți minte: Nu folosiți apă fierbinte sau detergenți pentru curățarea filtrelor. În cazul puțin probabil că filtrele se deteriorează, înlocuiți-le cu altele originale Hoover. Nu folosiți aspiratorul dacă nu are sacul de praf sau filtrele montate corespunzător.

Curățarea săculețului de praf din pânză *

Pentru a menține funcționarea la performanțe optime a aspiratorului, vă recomandăm să spălați sacul de praf din pânză cu apă caldă la fiecare a 5-cea umplere. Eliminați excesul de apă și lăsați-l să se usuce complet înainte de a îl monta la loc în aspirator.

Îndepărtarea unui blocaj din sistem

În cazul în care indicatorul nivelului de umplere a sacului de praf este aprins sau clipește:

1. Verificați dacă sacul este plin. În cazul în care este, vă rugăm să citiți capitolul "Înlocuirea sacului de praf".

2. Dacă nu este plin, atunci;

A. Oare trebuie curățate filtrele? În cazul în care trebuie, citiți capitolul "Curățarea filtrului".

B. Verificați dacă există un alt blocaj în aspirator - Utilizați o tijă sau un băț pentru a elimina orice obiect care a rămas blocat în furtunul telescopic sau în furtunul flexibil.

Avertisment - indicatorul pentru nivelul de umplere a sacului de praf va deveni roșu dacă aspiratorul este utilizat cu sacul plin, în cazul în care există un blocaj sau în cazul în care filtrele sunt murdare. În cazul în care aspiratorul este folosit pentru o perioadă semnificativă de timp cu indicatorul de verificare pe culoarea roșie, un scurtcircuit termic va opri funcționarea aspiratorului pentru a preveni supraîncălzirea și deteriorarea lui.

Indicatorul de verificare nivel umplere sac va deveni verde după se aspiratorul a fost oprit pentru a semnala faptul că oprirea termică a fost activată. Dacă se întâmplă acest lucru, opriți aspiratorul, scoateți-l din priză și remediați problema. După aproximativ 30 de minute oprirea termică se resetează automat.

LISTA DE VERIFICARE A UTILIZATORILOR

Dacă aveți o problemă cu produsul, completați această listă de verificare a utilizatorilor înainte de a apela serviciul local Hoover.

- Există o sursă de energie electrică activă pentru agentul de curățare? Verificați cu alt dispozitiv electric

aparat.

- Sacul de praf este umplut? Consultați secțiunea "Întreținere mai curată".
- Filtrul este blocat? Consultați "Curățarea filtrului".
- Furtunul sau duza s-au blocat? Consultați secțiunea "Înlăturarea unui blocaj din sistem".

INFORMATII IMPORTANTE

Piese de schimb Hoover și Consumabile

Înlocuiți întotdeauna piesele cu piese de schimb originale Hoover. Acestea sunt disponibile de la distribuitorul local Hoover sau direct de la Hoover. La comandarea pieselor, citează întotdeauna numărul modelului.

Serviciul Hoover

În cazul în care aveți nevoie de service, piese de schimb și consumabile în orice moment, vă rugăm să contactați biroul local de service Hoover.

Calitate

Fabricile lui Hoover au fost evaluate independent pentru calitate. Produsele noastre sunt fabricate folosind un sistem de calitate care îndeplinește cerințele standardului ISO 9001.

Garanția dvs.

Condițiile de garanție pentru acest aparat sunt definite de reprezentantul nostru în țara în care este vândut. Detalii privind aceste condiții pot fi obținute de la distribuitorul de la care a fost achiziționat aparatul. Documentul de vânzare sau de primire trebuie întocmit atunci când faceți o plângere în condițiile prezentei garanții.

Se pot schimba fără notificare aceste instrucțiuni.