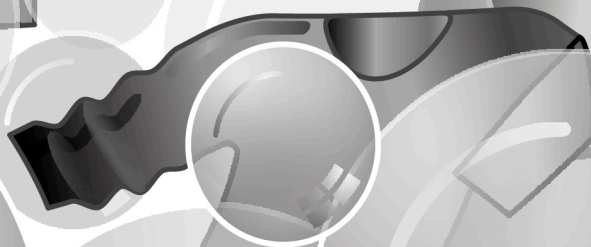
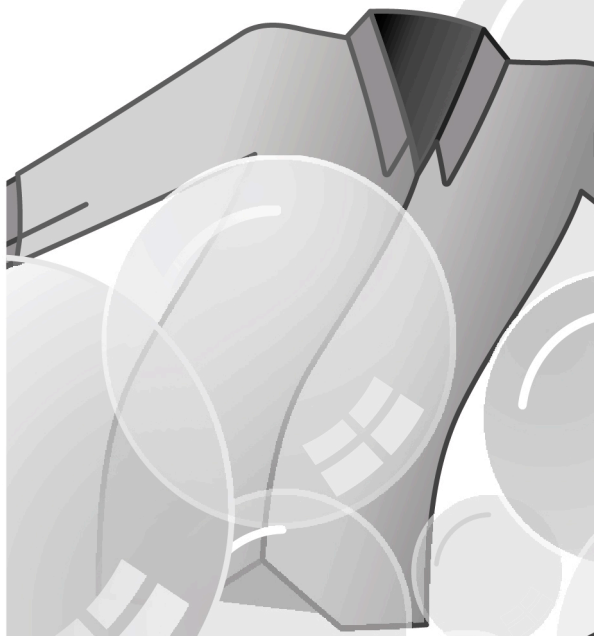
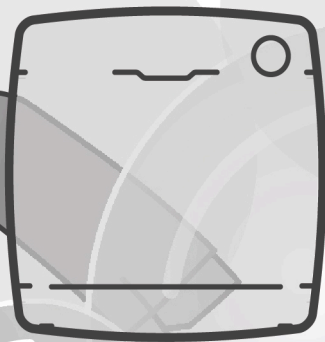
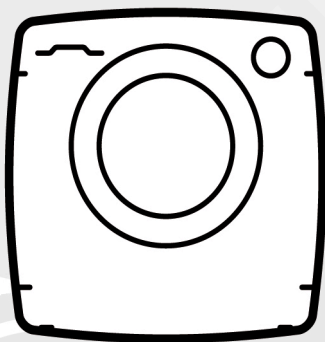
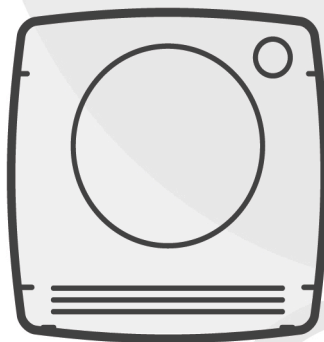


RU



CANDY

C A N D O

Благодарим Вас за покупку стиральной машины **Candy**. Мы уверены, что она будет долго и верно служить Вам, и будет помогать Вам стирать одежду даже из деликатных тканей.

Вы можете зарегистрировать ваше изделие на сайте **www.registercandy.com** для того, чтобы обеспечить доступ к дополнительным услугам, которые мы предоставляем нашим постоянным клиентам.

Внимательно прочтите данное руководство для того чтобы правильно и безопасно использовать и обслуживать свою стиральную машину.



Используйте стиральную машину только после того, как внимательно прочтете эти инструкции. Рекомендуется хранить это руководство под рукой и сохранить его в хорошем состоянии для возможных будущих владельцев.

Следует проверить, что электроприбор поставлен вместе с настоящим руководством по эксплуатации, гарантийным талоном, адресами сервисных центров и ярлыком энергоэффективности. Также следует проверить, что в комплект стиральной машины входят пробки, фиксатор для сливного шланга, и лоток для жидкого моющего средства или отбеливающего средства (только для некоторых моделей). Мы рекомендуем Вам сохранить все эти компоненты.

Каждое изделие снабжено уникальным 16-разрядным идентификационным кодом ("серийным номером"), который напечатан на этикетке, наклеенной на электроприборе (в области загрузочного люка) или на конверте, который находится внутри стиральной машины. Этот код является своего рода идентификационной картой изделия, и вы должны будете зарегистрировать его при обращении в сервисный центр **Candy**.

## Условия окружающей среды



Данный электроприбор промаркирован в соответствии с Европейской директивой 2012/19/EU относительно Отходов от электрического и электронного оборудования (ОЭЭО).

ОЭЭО содержат как загрязняющие вещества (которые могут оказывать негативное воздействие на окружающую среду) так и компоненты, которые могут использоваться повторно. ОЭЭО обязательно должны подвергаться специальной обработке для того, чтобы правильно удалить и утилизировать все загрязняющие природу вещества и восстановить и повторно использовать все материалы пригодные для повторного использования. Люди могут играть важную роль в защите окружающей среды от вредного воздействия на нее ОЭЭО; для этого нужно соблюдать несколько основных правил:

- ОЭЭО не должны утилизироваться как бытовые отходы;
- ОЭЭО должны отправляться на соответствующие пункты сбора, управляемые муниципальными властями или зарегистрированными компаниями. В некоторых странах для крупногабаритных ОЭЭО может быть организован их сбор на дому.

В некоторых странах, если вы покупаете новый электроприбор, то вы можете вернуть в магазин старый, который должен быть принят магазином бесплатно (один на один) при условии, что приобретается аналогичное новое оборудование.

## Содержание

1. ОБЩИЕ ПРАВИЛА БЕЗОПАСНОСТИ
2. УСТАНОВКА
3. ПРАКТИЧЕСКИЕ СОВЕТЫ
4. ОБСЛУЖИВАНИЕ И ЧИСТКА
5. КРАТКОЕ РУКОВОДСТВО ПОЛЬЗОВАТЕЛЯ
6. ОРГАНЫ УПРАВЛЕНИЯ И ПРОГРАММЫ
7. ЦИКЛ СУШКИ
8. ЦИКЛ АВТОМАТИЧЕСКОЙ СТИРКИ/СУШКИ
9. СЕРВИСНЫЕ ЦЕНТРЫ И ГАРАНТИЯ

# 1. ОБЩИЕ ПРАВИЛА БЕЗОПАСНОСТИ

- Данный электроприбор предназначен для бытовых и подобных им применений, например:

- Кухонные помещения для персонала в магазинах, офисах, и другие рабочие помещения;
- Загородные дома;
- Использование клиентами в отелях, мотелях, других жилых помещениях;
- В гостиницах типа "постель и завтрак".

Использование данного электроприбора для применений, отличных от бытовых, например, для коммерческих применений с участием специалистов или обученных пользователей, запрещается. Использование данного электроприбора для применений, отличных от домашних, может привести к снижению срока службы электроприбора, а также к отмене гарантии производителя. Производитель не несет предусмотренной законом ответственности за любые повреждения электроприбора или другие повреждения или потери, связанные с тем, что электроприбор использовался для применений отличных от домашних или бытовых (даже если он установлен в жилом доме или в бытовом помещении).

- Данный электроприбор может использоваться детьми, начиная с 8 лет, и лицами с нарушенными физическими или умственными

способностями, а также лицами, не обладающими достаточным опытом и знаниями, если за их действиями наблюдает ответственное лицо, или если эти лица были проинструктированы относительно безопасной эксплуатации электроприбора и осознают опасности, связанные с его работой. Не разрешайте детям играть с электроприбором. Чистка и обслуживание не должны выполняться детьми без наблюдения взрослых.

- Следите за тем, чтобы дети не играли с электроприбором.
- Дети младше 3 лет не должны находиться рядом с машиной или должны находиться под постоянным наблюдением взрослых.
- Поврежденный шнур питания должен заменяться производителем, его агентом по техобслуживанию, или квалифицированным специалистом. Это необходимо для обеспечения безопасности электроприбора.
- Следует использовать только те шланги, которые поставляются вместе с электроприбором. (Не используйте старые шланги).
- Давление воды должно быть в пределах от 0,05 МПа до 0,8 МПа.
- Убедитесь в том, что под основанием машины нет ковра, и что ковер не загромождаёт вентиляционные отверстия машины.
- Состояние ВКЛЮЧЕНО обеспечивается с помощью установки указательной риски на ручке управления программами в вертикальное положение. Если ручка

управления находится в любом другом положении, то машина находится в состоянии ВКЛЮЧЕНО.

- Финальная часть цикла работы стирально-сушильной машины выполняется без нагрева (цикл охлаждения) для того, чтобы не повредить выстиранные вещи.



#### **ПРЕДУПРЕЖДЕНИЕ:**

**Никогда не останавливайте стирально-сушильную машину до окончания цикла сушки, если при этом все белье быстро не вынимается из машины и тепло не рассеивается.**

- Электроприбор должен быть установлен так, чтобы обеспечивался свободный доступ к электрической розетке.
- Стирально-сушильная машина не должна устанавливаться рядом с дверью с замком, раздвижной дверью, или с дверью, петли которой расположены со стороны машины, таким образом, что при этом ограничивается полное открывание дверцы стирально-сушильной машины.
- Максимальная загрузка сухого белья зависит от используемой модели (см. панель управления).
- В стирально-сушильной машине не должны использоваться промышленные моющие средства.
- Не сушите в стирально-сушильной машине невыстиранные вещи.
- Перед тем как высушить в стирально-сушильной машине вещи, загрязненные такими веществами, как: кулинарный жир, ацетон, этиловый спирт, бензин, керосин, пятновыводители, скипидар, воск, и вещества для удаления воска, эти вещи должны быть выстираны в ручную, в горячей воде с дополнительным количеством моющего средства.
- В стирально-сушильной машине нельзя сушить вещи, изготовленные из пористой резины (латексной пенорезины), шапочки для душа, водонепроницаемые ткани, вещи с резиновой подкладкой, а также одежду или изделия с подкладкой из пористой резины.
- Кондиционеры для белья и аналогичные им вещества должны использоваться, как указано в инструкции производителя кондиционера для белья.
- Вещи, загрязненные нефтепродуктами могут воспламениться под воздействием источников тепла, таких как, например, стирально-сушильная машина. Вещи нагреваются, что вызывает окисление нефтепродуктов. При окислении выделяется тепло. Если тепло не отводится, то вещи могут нагреться до высокой температуры и загореться. Складывание загрязненных нефтепродуктами вещей в кучу и их хранение может привести к нарушению отвода тепла, что в свою очередь, может привести к их возгоранию.

- Если вещи загрязнены растительным маслом, кулинарным жиром, или средствами по уходу за волосами, то такие вещи перед загрузкой в стирально-сушильную машину должны быть выстираны в ручную, в горячей воде, с дополнительным количеством моющего средства. Это снизит опасность возгорания, но полностью не устранил ее.
- Выньте из карманов зажигалки и спички.
- Справочный листок технических данных изделия можно найти на веб-сайте производителя.

## Инструкции по безопасности

- Перед выполнением чистки или обслуживания стиральной машины отсоедините шнур питания от электрической розетки, и закройте водопроводный кран.
- Проверьте, что электроприбор заземлен. Если электроприбор не заземлен, обратитесь за помощью к опытному электрику.
- Не пользуйтесь преобразователями напряжения, тройниками, и удлинительными шнурами.



**ПРЕДУПРЕЖДЕНИЕ:**  
во время цикла стирки вода может нагреваться до очень высокой температуры.

- Перед тем как открыть загрузочный люк стиральной

машины, убедитесь в том, что в барабане машины нет воды.

- При отсоединении шнура питания от электрической розетки не держитесь за шнур, а держитесь за вилку.
- Не подвергайте стиральную машину воздействию дождя, прямого солнечного света, и другим погодным воздействиям.
- При перемещении стиральной машины не поднимайте машину за ручки управления или за выдвижную кассету для моющего средства. Во время транспортировки загрузочный люк не должен опираться на тележку. Рекомендуется поднимать машину при участии двух человек.
- В случае возникновения неисправности и/или при нарушении нормальной работы, выключите стиральную машину, закройте водопроводный кран и не пытайтесь отремонтировать электроприбор самостоятельно. Немедленно свяжитесь с сервисным центром и используйте только фирменные запчасти. Невыполнение этих требований может привести к снижению безопасности электроприбора.

⚡ **Электроприбор соответствует требованиям следующих Европейских директив:**

- 2006/95/EC (LVD);
- 2004/108/EC (EMC);
- 2009/125/EC (ErP);
- 2011/65/EU (RoHS);

с последующими исправлениями.

## 2. УСТАНОВКА

- Разрежьте завязки на шлангах, соблюдая при этом осторожность, чтобы не повредить шланги и шнур питания.
- Выверните **2** или **4** винта (**A**) на задней стенке и снимите **2** или **4** прокладки (**B**), как показано на **рис.1**.
- Закройте **2** или **4** отверстия пробками, которые находятся в конверте с инструкцией.
- Если стиральная машина является **встраиваемой**, то после разрезания завязок на шлангах, выверните **3** или **4** винта (**A**) и снимите **3** или **4** прокладки (**B**).
- В некоторых моделях **1** или **большее количество** прокладок падает внутрь машины: Наклоните стиральную машину вперед, чтобы извлечь их. Закройте отверстия пробками, которые находятся в конверте.

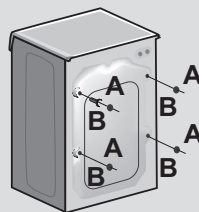


### ПРЕДУПРЕЖДЕНИЕ:

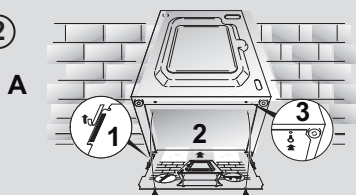
Храните упаковочные материалы в недоступном для детей месте.

- Установите на дно полистироловую прокладку, как показано на **рис. 2** (в соответствии с моделью стиральной машины могут быть варианты **A**, **B** или **C**).

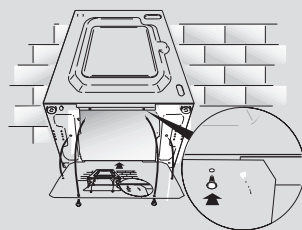
①



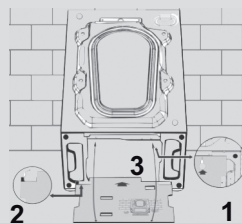
②



B



C



## Подключение к водопроводной линии

- Подсоедините шланг подачи воды к водопроводному крану; может использоваться только сливная трубка, поставляемая вместе с машиной (рис. 3).

### НЕ ОТКРЫВАЙТЕ ВОДОПРОВОДНЫЙ КРАН.

- Некоторые модели могут иметь одну или несколько из перечисленных ниже функций:

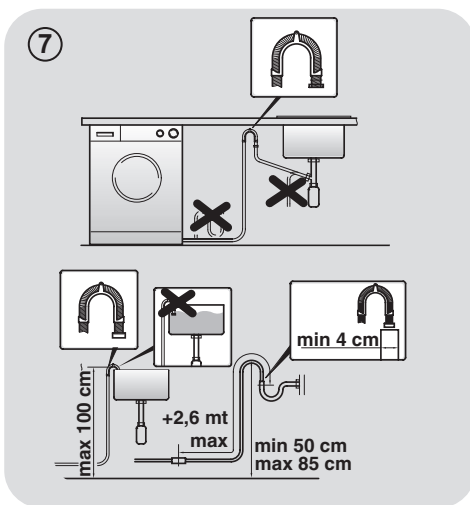
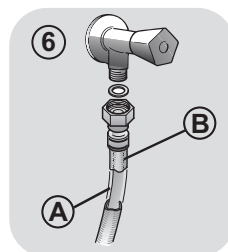
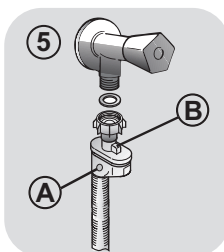
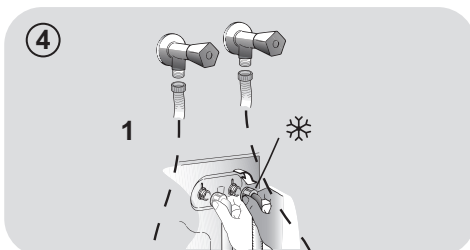
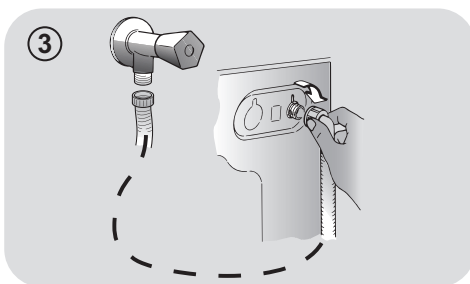
- **HOT&COLD (ГОРЯЧАЯ И ХОЛОДНАЯ)** (рис. 4): Подсоединение к стиральной машине линий горячей и холодной воды обеспечивает экономию электроэнергии. Подсоедините серый шланг к водопроводному крану линии холодной воды ❄ а красный шланг к водопроводному крану линии горячей воды. Стиральная машина может быть подсоединена только к крану холодной воды: в этом случае некоторые из программ могут начинаться с запаздыванием в несколько минут.

- **AQUASTOP (ПРЕКРАЩЕНИЕ ПОДАЧИ ВОДЫ)** (рис. 5): В шланге подачи воды установлено устройство, которое при повреждении шланга подачи воды прекращает подачу воды в стиральную машину; в этом случае в окне "А" появляется красная метка, что указывает на то, что шланг нужно заменить. Чтобы отвернуть гайку, нужно нажать на фиксатор "В".

- **AQUAPROTEST - (ЗАЩИТА ПОДАЧИ ВОДЫ) – ШЛАНГ ПОДАЧИ ВОДЫ С ОБОЛОЧКОЙ** (рис. 6): При наличии утечки воды из основного внутреннего шланга "А", в прозрачной оболочке шланга "В" будет скапливаться вода, позволяющая завершить цикл стирки. После окончания цикла стирки свяжитесь с сервисным центром для того, чтобы заменить шланг подачи воды.

## Установка

- Проследите за тем, чтобы не было перегибания или деформации шланга в пространстве между стиральной машиной и стеной. Поместите конец сливного шланга в ванну или подсоедините его к сливному отверстию в стене (предпочтительно), расположенному на высоте не менее 50 см от пола. Диаметр сливного шланга должен быть больше диаметра шланга подачи воды (рис. 7).



- Отрегулируйте горизонтальный уровень стиральной машины с помощью ножек, как показано на **рис. 8**:
  - a. поверните гайку по часовой стрелке, чтобы освободить винт;
  - b. поверните ножку, чтобы она поднялась или опустилась до соприкосновения с полом;
  - c. зафиксируйте ножку с помощью гайки так, чтобы гайка вошла в контакт с дном стиральной машины.
- Подключите стиральную машину к электросети.



#### ПРЕДУПРЕЖДЕНИЕ:

Если нужно заменить сетевой шнур, свяжитесь с сервисным центром.

### Выдвижная кассета для моющего средства

Выдвижная кассета для моющего средства имеет три отсека, как показано на **рис. 9**:

- **отсек "1"**: для моющего средства, используемого для предварительной стирки;
- **отсек "2"**: для специальных добавок, умягчителей воды, крахмала, ароматизаторов, и т. п.;



#### ПРЕДУПРЕЖДЕНИЕ:

Используйте только жидкие продукты, стиральная машина автоматически дозирует добавки для каждого цикла во время последнего полоскания.

- **отсек "2"**: для моющего средства.

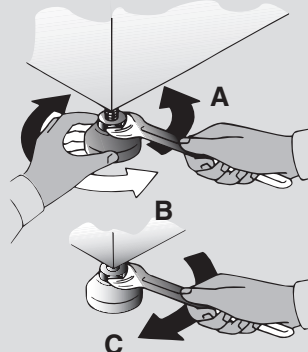
В некоторых моделях имеется **чашка для жидкого моющего средства** (**рис. 10**). Чтобы использовать чашку для жидкого моющего средства, поместите ее в **отсек "2"**. При этом жидкое моющее средство попадет в барабан стиральной машины в нужное время. Эта чашка также может использоваться для отбеливающего средства при выборе программы "Полоскание".



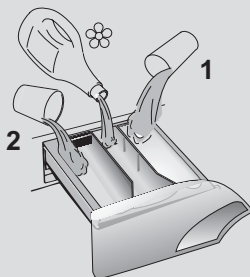
#### ПРЕДУПРЕЖДЕНИЕ:

Некоторые моющие средства являются трудноудаляемыми. В этом случае рекомендуется установить в барабан стиральной машины специальный контейнер (пример на **рис. 11**).

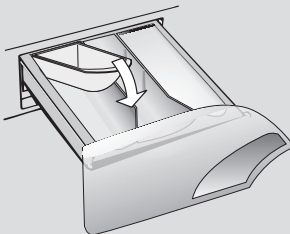
8



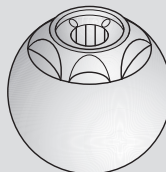
9



10



11





### 3. ПРАКТИЧЕСКИЕ СОВЕТЫ

#### Советы относительно загрузки белья

**ПРЕДУПРЕЖДЕНИЕ:** При сортировке белья следует проверить, что:

- из белья для стирки удалены металлические предметы, такие как, например, шпильки и монеты;
- пуговицы и молнии застегнуты, пояса и ленты завязаны;
- со штор сняты ролики;
- следует внимательно прочесть информацию на ярлыках с указаниями относительно стирки;
- следует удалить стойкие пятна с помощью специальных моющих средств.
- при стирке ковриков, покрывал и других тяжелых тканей не рекомендуется использовать отжим.
- Перед стиркой изделий из шерстяных тканей следует убедиться в том, что данное изделие может стираться в стиральной машине.

#### Полезные советы для пользователя

Советы относительно бережного по отношению к природе и экономичного использования стиральной машины.

**Загружайте в стиральную машину максимальное рекомендованное количество белья.**

- Обеспечьте наилучшее использование электроэнергии, воды, моющего средства и времени с помощью максимальной рекомендованной загрузки вашей стиральной машины. При полной загрузке машины экономится 50% электроэнергии по сравнению с двумя половинными загрузками.

**Вам нужна предварительная стирка?**

- Только для очень грязного белья! СЭКОНОМЬТЕ моющее средство, время, воду, и от 5 до 15% электроэнергии, не используя режим предварительной стирки (Prewash) для стирки не очень сильно загрязненного белья.

**Требуется ли горячая вода?**

- Заранее обработайте пятна с помощью пятновыводителя, или замочите белье в воде перед стиркой для того, чтобы устранить

необходимость выполнения стирки при высокой температуре. Сэкономьте до 50% электроэнергии с помощью использования программы стирки при температуре 60°C.

**Перед использованием программы сушки...**

- Перед использованием программы сушки уменьшите количество воды в белье, выбрав высокую скорость вращения барабана. Это обеспечит ЭКОНОМИЮ электроэнергии и времени.

Следуйте указаниям и рекомендациям относительно **использования моющего средства при разных температурах**, которые приведены в **кратком руководстве**. В любом случае обязательно прочтите инструкции относительно правильного использования и дозировки моющего средства, приведенные на его упаковке.

**При стирке сильно загрязненных белых тканей мы рекомендуем вам пользоваться программами для хлопчатобумажных тканей с температурой 60°C или выше и использовать при этом обычный стиральный порошок (для стирки сильно загрязненных вещей), содержащий отбеливающие вещества, который при умеренных/высоких температурах обеспечивает превосходные результаты.**

**Для стирки при температуре от 40°C до 60°C** тип используемого моющего средства должен соответствовать типу ткани и уровню ее загрязнения. Обычные стиральные порошки хорошо подходят для "белых" и цветных тканей с прочной краской, а жидкие моющие средства или "защитающие цвет" стиральные порошки хорошо подходят для стирки цветных тканей с небольшими уровнями загрязнения.

**Для стирки при температуре ниже 40°C** мы рекомендуем использовать жидкие моющие средства, или моющие средства, на которых указано, что они могут применяться для стирки при низкой температуре.

**Для стирки изделий из шерсти или шелка** пользуйтесь только специальными моющими средствами, предназначенными для этих тканей.

## 4. ОБСЛУЖИВАНИЕ И ЧИСТКА

Для чистки наружных поверхностей стиральной машины используйте влажную ткань. Не используйте абразивные чистящие средства, спирт и/или растворители. Для обычной чистки стиральной машины не требуются специальные процедуры: очистите отсеки кассеты для моющих средств и фильтры; ниже представлены указания относительно перемещения стиральной машины и относительно ухода за ней при длительном хранении.

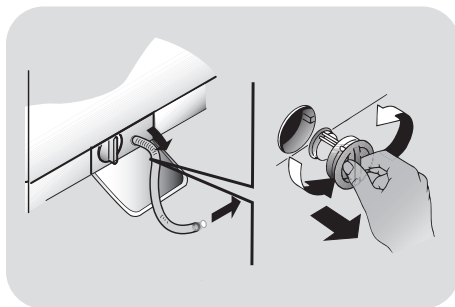
### Чистка выдвижной кассеты для моющих средств

- Рекомендуется чистить кассету для моющих средств, чтобы предотвратить накопления в ней моющего средства и добавок.
- Для этого нужно извлечь кассету, приложив небольшое усилие, промыть ее под струей воды, и установить на место.

### Чистка фильтра

- В стиральной машине имеется специальный фильтр, задерживающий достаточно крупные загрязнения (например, пуговицы и монеты) которые могут забить слив.
- Только для некоторых моделей: Извлеките гофрированный шланг, удалите пробку и слейте воду в контейнер.
- Перед выворачиванием фильтра рекомендуется положить под него кусок впитывающей воду ткани, чтобы сохранить пол сухим.
- Поверните фильтр против часовой стрелки до ограничителя.
- Снимите и очистите фильтр; затем установите его на место, повернув по часовой стрелке.

- Установите все детали на место, выполнив описанные выше операции в обратной последовательности.



### Советы относительно перемещения стиральной машины и длительного ее хранения

- Если стиральная машина должна храниться в неотапливаемом помещении в течение длительного времени, слейте из шлангов всю воду.
- Отсоедините стиральную машину от электрической сети.
- Снимите со шланга фиксирующую ленту и опустите шланг, чтобы полностью слить воду в контейнер.
- Закрепите сливной шланг с помощью ленты.

## 5. КРАТКОЕ РУКОВОДСТВО ПОЛЬЗОВАТЕЛЯ

В данной стиральной машине уровень воды автоматически регулируется в соответствии с типом и количеством стираемого в ней белья. Эта система снижает потребление электроэнергии и время стирки.

### Выбор программы

- Включите стиральную машину и выберите нужную программу стирки.
- В случае необходимости выберите температуру стирки и нажмите нужную кнопку "опции".

### СУШКА

Если вы хотите, чтобы после выполнения стирки автоматически начался цикл сушки, выберите с помощью кнопки **ВЫБОР СУШКИ** нужную вам программу. Вы также можете запустить программу сушки вручную после окончания цикла стирки.

- Чтобы начать стирку нажмите кнопку **СТАРТ/ПАУЗА**.
- В конце программы на дисплее появляется сообщение "end" (окончание) или загорается соответствующий индикаторный светодиод.

Подождите, пока не погаснет световой индикатор блокировки открывания загрузочного люка: приблизительно через 2 минуты после окончания программы.

- Выключите стиральную машину.

Для выполнения любого типа стирки обратитесь к таблице программ стирки и выполните указанные операции.

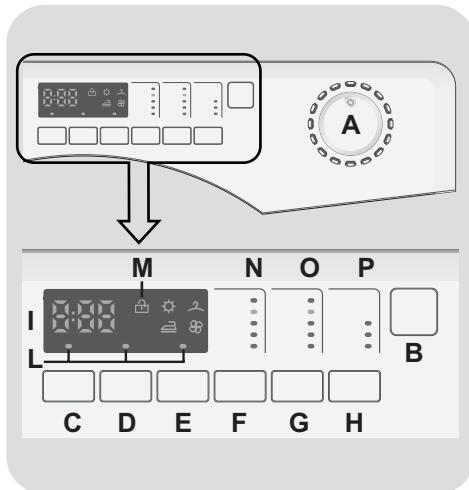
### Технические характеристики

**Давление в гидравлической системе:**  
min 0,05 Мпа / max 0,8 МПа

**Скорость вращения центрифуги:**  
См. Таблицу технических характеристик.

**Потребляемая мощность/ эл. предохранитель/ Напряжение в сети:**  
См. Таблицу технических характеристик.

## 6. ОРГАНЫ УПРАВЛЕНИЯ И ПРОГРАММЫ



- A** Переключатель выбора программы с положением OFF (ВЫКЛ.)
- B** Кнопка **СТАРТ/ПАУЗА**
- C** Кнопка **ОТЛОЖЕННЫЙ СТАРТ**
- D** Кнопка **ПРЕДВАРИТЕЛЬНАЯ СТИРКА**
- E** Кнопка **ВЫБОР СУШКИ**
- F** Кнопка **ОТЖИМ**
- G** Кнопка **ТЕМПЕРАТУРА**
- H** Кнопка **БЫСТРЫЕ**
- I** Цифровой дисплей
- L** Световые индикаторы **КНОПОК**
- M** Световой индикатор **БЛОКИРОВКА ДВЕРЦЫ**
- N** Световые индикаторы **ВЫБОР ОТЖИМ**
- O** Световые индикаторы **ВЫБОР ТЕМПЕРАТУРА**
- P** Световые индикаторы **БЫСТРЫЕ ПРОГРАММЫ**

## Открытие дверцы

Специальное защитное устройство предотвращает открытие дверцы сразу же после окончания цикла стирки.

Прежде чем открыть дверцу, подождите 2 минуты после окончания цикла стирки (должен погаснуть световой индикатор **БЛОКИРОВКА ДВЕРЦЫ**).

## Переключатель выбора программы с положением OFF (ВЫКЛ.)

После поворота переключателя выбора программы загорается дисплей, на котором отображаются установки для выбранной программы. В целях экономии электроэнергии в конце цикла стирки, и когда машина не работает, яркость дисплея уменьшается.

**ВАЖНО:** Чтобы выключить машину, установите переключатель выбора программы в положение **OFF (ВЫКЛ.)**.

- Нажмите кнопку **СТАРТ/ПАУЗА**, чтобы запустить выбранный цикл стирки.
- После того, как программа выбрана, переключатель выбора программы будет оставаться в неподвижном положении до окончания цикла.
- Выключите стиральную машину, повернув переключатель выбора программы в положение **OFF (ВЫКЛ.)**.

Переключатель выбора программы должен возвращаться в положение **OFF (ВЫКЛ.)** в конце каждого цикла стирки, или при запуске последующего цикла стирки перед выбором и запуском следующей программы.

## Кнопка СТАРТ/ПАУЗА

Перед нажатием кнопки **СТАРТ/ПАУЗА** закройте дверцу.

- Нажмите, чтобы запустить выбранный цикл.

После нажатия кнопки **СТАРТ/ПАУЗА** может пройти несколько секунд перед тем, как машина начнет работать.

## ДОБАВЛЕНИЕ ИЛИ ИЗВЛЕЧЕНИЕ БЕЛЬЯ ПОСЛЕ ЗАПУСКА ПРОГРАММЫ (ПАУЗА)

- Нажмите и удерживайте клавишу **СТАРТ/ПАУЗА** примерно **2 секунды** (световой индикатор и время до окончания стирки начнут мигать, показывая, что машина была поставлена на паузу).
- Подождите **2 минуты**, пока система безопасности разблокирует дверцу.
- После добавления или извлечения вещей, закройте дверцу и нажмите клавишу **СТАРТ/ПАУЗА** (программа начнется с того момента, когда она была прервана).

## ОТМЕНА ПРОГРАММЫ

- Чтобы отменить программу, установите переключатель выбора программы в положение **OFF (ВЫКЛ.)**.

## Кнопка ОТЛОЖЕННЫЙ СТАРТ

- Эта кнопка позволяет вам задержать запуск выбранного цикла стирки на время до **24 часов**.
- Для задержки запуска цикла стирки выполните описанные ниже действия:
  - Выберите нужную программу.
  - Нажмите кнопку один раз, чтобы активировать ее (на дисплее появляется **h00**), а затем нажмите ее еще раз, чтобы установить задержку **1 час** (на дисплее появляется **h01**). Установленная задержка будет увеличиваться на **1 час** после каждого последующего нажатия кнопки до тех пор, пока на дисплее не появится **h24** (24 часа). После этого следующее нажатие кнопки сбрасывает задержку запуска на ноль.
  - Подтвердите с помощью нажатия кнопки **СТАРТ/ПАУЗА** (дисплей начинает мигать). Начинается обратный отсчет времени, и когда он закончится, программа запустится автоматически.
- Отложенный старт можно отменить, повернув переключатель программ в положение **OFF (ВЫКЛ.)**.

***В случае нарушения подачи электроэнергии во время работы машины выбранная программа сохраняется в специальной памяти, и после восстановления подачи электроэнергии эта программа выполняется с того места, где она была прервана.***

Кнопка выбора функции должна быть нажата до нажатия кнопки **СТАРТ/ПАУЗА**. Если выбирается опция, несовместимая с выбранной программой, то световой индикатор опции сначала начинает мигать, а затем гаснет.

## Кнопка ПРЕДВАРИТЕЛЬНАЯ СТИРКА

Эта функция позволяет вам выполнить предварительную стирку в начале цикла.

При этом температура не превышает 40°C, а также не превышает максимальную температуру выбранной программы стирки (например, при выполнении программы РУЧНАЯ температура будет равна 30°C).

## Кнопка ВЫБОР СУШКИ

- Если переключатель выбора программы не находится в положении **ВЫКЛ.**, выберите нужную вам программу сушки с помощью нажатия кнопки: после каждого нажатия кнопки загорается световой индикатор выбранной программы сушки.
- Для отмены выбора перед запуском программы сушки нажимайте кнопку до тех пор, пока индикаторы не погаснут, или установите переключатель выбора программы в положение **ВЫКЛ.**
- Для отмены цикла сушки во время выполнения сушки нажмите кнопку и удерживайте ее в нажатом положении в течение **3 секунд**, пока не погаснет индикатор охлаждения.
- Так как температура в барабане является высокой, то перед тем как установить переключатель выбора программы в положение **ВЫКЛ.** и вынуть из барабана белье, рекомендуется полностью выполнить цикл охлаждения.

## Кнопка ОТЖИМ

- С помощью нажатия этой кнопки можно уменьшить максимальную скорость вращения барабана, а также отменить цикл отжима.
- Чтобы восстановить цикл отжима нажимайте кнопку до тех пор, пока не будет установлена нужная вам скорость вращения барабана.

**Чтобы не повредить ткани, исключена возможность установить скорость вращения барабана выше той, которая автоматически выбирается при выборе программы.**

- Имеется возможность изменить скорость вращения барабана без остановки машины.

**Машина снабжена специальным электронным устройством, которое предотвращает включение цикла отжима при нарушении балансировки загрузки. Это снижает шум и вибрацию машины, и увеличивает срок службы вашей машины.**

## Кнопка ТЕМПЕРАТУРА

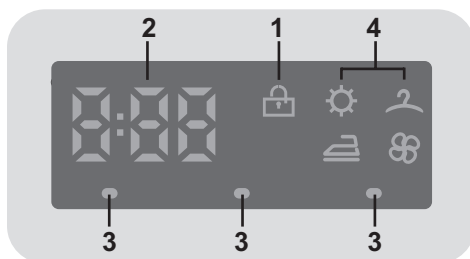
Когда вы выбираете программу, на дисплее отображается рекомендованная температура. Также имеется возможность изменить температуру, но при этом нельзя установить температуру, превышающую максимальную, чтобы не повредить ткани.

## Кнопка БЫСТРЫЕ

Эта кнопка становится активной, когда вы выбрали программу **БЫСТРАЯ**; она позволяет вам выбрать одну из трех указанных длительностей цикла стирки.

## Цифровой дисплей

С помощью дисплея вы имеете возможность постоянно получать информацию относительно состояния машины.



### 1) СВЕТОВОЙ ИНДИКАТОР БЛОКИРОВКА ДВЕРЦЫ

- Эта пиктограмма указывает на то, что дверца машины закрыта.

**Перед нажатием кнопки СТАРТ/ПАУЗА закройте дверцу.**

- После нажатия кнопки **СТАРТ/ПАУЗА** на машине с закрытой дверцей, индикатор будет мигать короткое время, а затем будет гореть ровным светом.

**Если дверца машины не закрыта полностью, индикатор будет продолжать мигать в течение приблизительно 7 секунд. После этого команда пуска будет автоматически отменена. В этом случае правильно закройте дверцу и нажмите кнопку СТАРТ/ПАУЗА.**

- Специальное защитное устройство предотвращает открывание дверцы сразу же после окончания цикла стирки. Перед тем как открыть дверцу машины подождите **2 минуты** после окончания цикла стирки (пока не погаснет световой индикатор блокировки дверцы). После окончания цикла стирки установите переключатель выбора программы в положение **OFF (ВЫКЛ.)**.

### 2) ПРОДОЛЖИТЕЛЬНОСТЬ ЦИКЛА

- После выбора программы на дисплее автоматически появляется продолжительность цикла стирки, которая может изменяться в зависимости от выбранной функции.
- После того как начнется выполнение программы, вы будете постоянно получать информацию относительно времени, оставшегося до конца стирки.
- Машина вычисляет время до конца выбранной программы на основании стандартной загрузки. Во время выполнения цикла стирки машина корректирует время до конца выбранной программы в соответствии с весом и составом загрузки.

- Если выбрано автоматическое включение цикла сушки после выполнения стирки, то на дисплее будет отображаться время, оставшееся до конца сушки.

### 3) СВЕТОВЫЕ ИНДИКАТОРЫ КНОПОК


- Эти световые индикаторы загораются при нажатии соответствующих кнопок.


- Если выбирается функция, несовместимая с выбранной программой, то световой индикатор кнопки сначала начинает мигать, а затем гаснет.


#### 4) ИНДИКАТОРЫ ПРОГРАММЫ СУШКИ

Индикаторы показывают выбранную программу сушки.

##### Программы автоматической сушки

 Программа **Совсем сухое** (рекомендуется для полотенец, купальных халатов, и изделий большого размера).

 Программа **Под глажку** (белье остается пригодным для глажения утюгом).


 Программа **В шкаф** (для вещей, которые вы не собираетесь гладить).

- После выбора одной из этих программ стирально-сушильная машина рассчитывает время, необходимое для выполнения сушки, и нужную влажность белья в соответствии с загрузкой и выбранным типом сушки.

- После нажатия кнопки **СТАРТ/ПАУЗА** на дисплее отображается время, оставшееся до окончания сушки.

Машина вычисляет время до конца выбранной программы на основании стандартной загрузки. Во время выполнения цикла машина корректирует время до конца выбранной программы в соответствии с весом и составом загрузки.

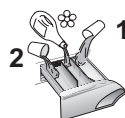
##### Фаза охлаждения

-  Включается на финальном этапе охлаждения, на последних 10-20 минутах каждой фазы сушки.

##### Полезные советы

- Ваша стирально-сушильная машина автоматически заканчивает цикл, когда достигается выбранный уровень влажности загруженного белья.
- Для обеспечения правильной работы стирально-сушильной машины не следует прерывать фазу сушки, если в этом нет крайней необходимости.

# Таблица выбора программ



ПРОГРАММА		кг * (МАКС.)					ТЕМПЕРАТУРА. °C		МОЮЩЕЕ СРЕДСТВО		
							Рекомендуемая	Макс.	2		1
<b>Быстрая</b> (14' – 30' – 44')	1)	1	1,5	1,5	1,5	1,5	30°	30°	●	●	
	2)	2	2,5	2,5	2,5	2,5	30°	30°	●	●	
	3	3,5	3,5	3,5	3,5	3,5	30°	40°	●	●	
<b>Mix &amp; Wash</b>	2)	6	8	9	10	11	40°	40°	●	●	
<b>Белый хлопок</b>	2)	6	8	9	10	11	60°	75°	●	●	(●)
<b>Хлопок**</b>	2)	6	8	9	10	11	40°	60°	●	●	(●)
<b>EcoMix 20°</b>	2)	6	8	9	10	11	20°	20°	●	●	
<b>Детская одежда</b>	2)	4	5,5	6	6,5	7	60°	60°	●	●	
<b>Смешанные</b>	2)	3	4	4,5	5	5,5	40°	60°	●	●	(●)
<b>Полоскание</b>	2)	-		-	-	-	-	-	△	●	
<b>Слив + Отжим</b>	2)	-		-	-	-	-	-			
<b>Деликатная</b>		2	2,5	2,5	2,5	2,5	40°	40°	●	●	
<b>Шерсть</b>		2	2	2	2	2	40°	40°	●	●	
<b>Ручная/Шелк</b>		2	2	2	2	2	30°	30°	●	●	
<b>Синтетика</b> (сушка)		3	4	4,5	5	5,5	-	-			
<b>Хлопок</b> (сушка)		4	5	6	7	7	-	-			
<b>Стирка+сушка 59 мин.</b>		1,5	1,5	1,5	1,5	1,5	30°	30°	●	●	





### Прочтите эти примечания:

\* Максимальная загрузка сухого белья зависит от используемой модели (см. панель управления).

### ИНФОРМАЦИЯ ДЛЯ ИСПЫТАТЕЛЬНЫХ ЛАБОРАТОРИЙ (см. стандарт EN 50229)

#### Стирка

Используйте программу \*\* с выбранной максимальной степенью загрязнения, максимальной скоростью вращения барабана, и температурой 60°C. Эта программа также рекомендуется для испытания с более низкой температурой.

#### Сушка

**Первая сушка с А кг** (загрузка: наволочки и полотенца для рук) выбор программы для сушки изделий из хлопка (☀☀) сухое для вывешивания в шкаф (2).

**Вторая сушка с В кг** (загрузка: простыни и полотенца для рук) выбор программы для сушки изделий из хлопка (☀☀☀) сухое для вывешивания в шкаф (2).

Загрузка (стирка) (кг)	А (кг)	В (кг)
	Первая сушка	Вторая сушка
6	4	2
8	5	3
9	6	3
10	7	3
11	7	4

Скорость вращения барабана при отжиме может быть уменьшена в соответствии с рекомендациями, указанными на ярлыке изделия, или отжим может быть отменен при стирке деликатных тканей. Это осуществляется с помощью кнопки управления скоростью вращения барабана. Эта функция может быть активирована с помощью кнопки ВЫБОР ОТЖИМА. Если на ярлыке изделия нет соответствующей информации, то можно использовать максимальную скорость вращения барабана для данной выбранной программы.

Использование слишком большого количества моющего средства может привести к излишнему пенообразованию. Если стиральная машина обнаруживает наличие слишком большого количества пены, она может исключить фазу отжима или увеличить продолжительность программы, а также может увеличить расход воды.

- Только с выбранной опцией **ПРЕДВАРИТЕЛЬНАЯ СТИРКА** (Программы доступные с опцией **ПРЕДВАРИТЕЛЬНАЯ СТИРКА**)

△ **(Только для моделей с контейнером для жидкого моющего средства).** Если на некоторых вещах имеются пятна, для удаления которых требуется обработка отбеливающей жидкостью, удаление этих пятен может быть выполнено в стиральной машине. Налейте отбеливающую жидкость в ванночку для отбеливающей жидкости, которая находится в обозначенном цифрой "2" отсеке в выдвижном контейнере для моющего средства, и выберите специальную программу **ПОЛОСКАНИЕ**. После окончания этой фазы стирки установите переключатель выбора программы в положение OFF (ВЫКЛ.), загрузите в машину остальные вещи, и выполните нормальный цикл стирки с использованием подходящей программы стирки.

- 1) Выбрав программу **БЫСТРАЯ** с помощью переключателя выбора программы, вы можете с помощью кнопки **БЫСТРЫЕ ПРОГРАММЫ** выбрать одну из трех имеющихся программ: 14', 30' и 44' минуты.
- 2) Программы автоматической сушки.

## Выбор программы

Для стирки тканей различных типов и разной степени загрязненности стиральная машина имеет различные программы, отвечающие конкретным требованиям стирки (см. таблицу программ).

### Быстрая

Эта программа рекомендуется для стирки небольших загрузок не очень грязного белья. При использовании этой программы рекомендуется уменьшить количество используемого моющего средства для того, чтобы уменьшить расход моющего средства. Выбрав программу БЫСТРАЯ стирка, вы можете с помощью кнопки выбрать одну из трех имеющихся программ.

### Mix & Wash (Стирка смешанных тканей)

Эта программа позволяет вам смешивать различные ткани (например: хлопчатобумажные и синтетические ткани, и т. д.) и стирать их вместе при низком потреблении электроэнергии, так как температура на этапе стирки не превышает 40°C.

### Белый хлопок

Обеспечивает превосходные результаты стирки. Отжим в конце программы обеспечивает эффективное удаление воды.

### Хлопок

Эта программа хорошо подходит для стирки не очень грязных хлопчатобумажных изделий и являются наиболее эффективной программой в плане экономии электроэнергии и воды при стирке хлопчатобумажных изделий.

### EcoMix 20°

Эта инновационная программа позволяет вам одновременно стирать изделия из различных тканей и изделия разных цветов, например, изделия из хлопка, синтетических тканей, и комбинированных тканей при температуре всего лишь 20°C и добиваться при этом превосходных результатов стирки. Потребление электроэнергии при использовании этой программы составляет всего лишь 40% от потребления электроэнергии при использовании обычной стирки изделий из хлопка при температуре 40°C.

### Детская одежда

Эта программа позволяет Вам стирать всю детскую одежду с превосходным качеством и дезинфицирующим эффектом при установленной температуре не менее 60°C.

Для достижения оптимального результата дезинфицирующего эффекта мы рекомендуем использовать детский стиральный порошок.

### Смешанные

Стирка и полоскание оптимизированы по ритмам вращения барабана и уровням воды в стиральной машине. Мягкое вращение обеспечивает снижение образования на тканях складок.

### Полоскание

Эта программа выполняет 3 полоскания со средней скоростью вращения барабана, которая может быть уменьшена с помощью нажатия соответствующей кнопки. Она используется для полоскания всех типов тканей, например, после стирки, выполненной вручную.

### Слив + Отжим

Эта программа выполняет слив воды из машины и отжим при максимальной скорости вращения барабана. Имеется возможность уменьшить скорость вращения барабана или отменить отжим.

### Деликатная

Эта программа прерывается остановками и очень подходит для стирки деликатных тканей. Стирка и полоскание выполняются при высоком уровне воды в машине, что обеспечивает получение наилучших результатов.

### Шерсть

Эта программа предназначена для стирки шерстяных тканей, которые можно стирать в стиральной машине, или для стирки вещей, которые должны стираться вручную.

### Ручная/Шелк

Программа для стирки вещей, предназначенных только для ручной стирки. Программа заканчивается тремя полосканиями и отжимом с низкой скоростью вращения барабана.

## СУШКА



### **ПРЕДУПРЕЖДЕНИЕ:**

**Дозаторы, которые используются для концентрированных стиральных порошков и жидких моющих средств должны быть извлечены из барабана до начала выполнения сушки в барабане.**

Для предотвращения спутывания белья и нарушения вследствие этого равномерности сушки во время выполнения программы направление вращения барабана меняется. Для минимизации образования складок в течение последних 10-20 минут цикла сушки используется холодный воздух.

### **Синтетика**

Программа сушки с низкой температурой рекомендуется для изделий из

синтетических и смешанных тканей (указано на ярлыке изделия).

### **Хлопок**

Программа сушки с высокой температурой рекомендуется для изделий из хлопка и льна (указано на ярлыке изделия).

### **Стирка+сушка 59 мин.**

Если вам нужно быстро выстирать и высушить всего несколько вещей, этот 59-минутный цикл является идеальным средством для экономии времени.

Хорошо подходит для небольших загрузок весом до 1,5 кг (например, 4 мужских сорочки) и изделий с небольшой степенью загрязнения. Этот цикл позволяет выстирать, отжать и высушить ваши изделия в течение одного часа.

При использовании этой программы рекомендуется уменьшить количество моющего средства, чтобы избежать ненужных потерь.


## 7. ЦИКЛ СУШКИ


● Представленные ниже рекомендации являются общими, поэтому для обеспечения наилучших результатов сушки необходим опыт.


● Не рекомендуется сушить изделия из тканей, которые легко изнашиваются, такие как, например, коврики и многослойные изделия, чтобы избежать забивания сливного отверстия.

● Рекомендуется рассортировать стираемые вещи следующим образом:

- По символам сушки указанным на ярлыках изделий

 Можно сушить в барабане.

 Сушка в барабане при высокой температуре.

 Сушка в барабане только при низкой температуре.

 **НЕЛЬЗЯ** сушить в барабане.

Если на изделии нет ярлыка с символами относительно ухода за изделием, то предполагается, что такое изделие непригодно для сушки в стирально-сушильной машине.

- По размеру и по толщине

Если загрузка стираемого белья превышает возможности машины в плане выполнения сушки, рассортируйте изделия по толщине (например, полотенца и тонкое нижнее белье).


- По типу ткани


Хлопок/лен: полотенца, трикотажные изделия, постельное белье и скатерти из льна.

Синтетические ткани: Блузки, рубашки, рабочие комбинезоны, и т. п. из полиэфирных или полиамидных тканей, а также смешанные ткани хлопок/синтетика.

● Только сушка с предварительным отжимом в барабане.

● Стирально-сушильная машина может выполнять следующие виды сушки:

- Программа сушки с **низкой температурой** рекомендуется для изделий из смешанных тканей (синтетика/хлопок) (символ  на поворотном переключателе выбора программы).

- Программа сушки с **высокой температурой** рекомендуется для изделий из хлопка, плюшевого трикотажного полотна, льна, пеньки, и т. п... (символ  на поворотном переключателе выбора программы).

На этапе сушки барабан будет ускоряться до высокой скорости, чтобы равномерно распределить загрузку и оптимизировать выполнение сушки.

### Правильное выполнение сушки

На дверце стирально-сушильной машины имеется защитный щиток для предотвращения контакта со стеклянной дверцей, которая при выполнении цикла сушки может нагреваться до высокой температуры. Нет необходимости снимать защитный щиток с машины при ее нормальном использовании.


● Откройте дверцу.


● Загрузите белье. Объем белья не должен превышать максимальную загрузку, указанную в таблице программ. В случае крупных изделий (например, простыни) или изделий, которые очень сильно поглощают воду (например, полотенца или джинсы) следует уменьшить загрузку.


● Закройте дверцу.

● Поверните ручку выбора программ для установки подходящей для Вашего белья программы.

- Установите нужную вам степень влажности с помощью выбора одной из 3 автоматических программ:

 Программа **Совсем сухое** (рекомендуется для полотенец, купальных халатов, и изделий большого размера).

 Программа **Под глажку** (белье остается пригодным для глажения утюгом).

 Программа **В шкаф** (для вещей, которые вы не собираетесь гладить).

- Проверьте, что кран в линии впуска воды открыт.
- Проверьте, что правильно установлена трубка слива воды.

(Окончание). Через **5 минут** стирально-сушильная машина переходит в режим ожидания (в некоторых моделях на дисплее отображаются две черты).

- Перед тем как открыть дверцу машины, подождите **2 минуты** после окончания выполнения программы, пока не погаснет световой индикатор блокировки дверцы **БЛОКИРОВКА ДВЕРЦЫ**.

- Выключите машину с помощью установки переключателя выбора программы в положение **ВЫКЛ.**

- Откройте дверцу и выньте из машины белье.

- Закройте кран в линии подачи воды.


## ОТМЕНА ПРОГРАММЫ СУШКИ

- Чтобы отменить программу сушки, нажмите кнопку **ВЫБОР СУШКИ** и удерживайте ее в нажатом положении приблизительно **3 с.**



### ПРЕДУПРЕЖДЕНИЕ:

После отмены программы сушки начинается фаза охлаждения, и перед тем как открыть дверцу машины вы должны выждать **10-20 минут**.

 **ПРЕДУПРЕЖДЕНИЕ:**  
Не сушите в машине изделия со специальной подкладкой (например, стеганые изделия, стеганые аноракки, и т. п.) и очень деликатные ткани. Если изделия изготовлены из быстросохнущей ткани, используйте меньшую загрузку для того, чтобы предотвратить образование складок.

- Нажмите кнопку **СТАРТ/ПАУЗА**.
- Начинается фаза сушки. При этом поворотный переключатель выбора программы будет оставаться в неподвижном положении до окончания сушки.
- Индикатор программы сушки будет гореть до тех пор, пока не начнется фаза охлаждения, и не загорится соответствующий индикатор.
- После окончания программы на дисплее появляется слово **"End"**

## 8. ЦИКЛ АВТОМАТИЧЕСКОЙ СТИРКИ/СУШКИ


Не превышайте максимальный объем загрузки белья для сушки, который указан в таблице программ, в противном случае белье не будет достаточно высушено.


### - Стирка


- Откройте выдвижную кассету для моющего средства, и загрузите нужное количество моющего средства.
- Обратитесь к списку программ стирки, выберите нужную программу (например, программа стирки очень грязных изделий из хлопка), и установите нужную программу с помощью ручки выбора программы.
- Установите нужную температуру стирки.
- Нажмите кнопку опции (если это требуется).
- Проверьте, что кран в линии подачи воды открыт, и что шланг слива воды правильно установлен.

### - Сушка

- Установите нужную вам степень влажности с помощью выбора одной из 3 автоматических программ:

 Программа **Совсем сухое** (рекомендуется для полотенец, купальных халатов, и изделий большого размера).

 Программа **Под глажку** (белье остается пригодным для глажения утюгом).

 Программа **В шкаф** (для вещей, которые вы не собираетесь гладить).

- Нажмите кнопку **СТАРТ/ПАУЗА**.

- Начинается выполнение программы. При этом переключатель выбора программы остается в неподвижном положении, соответствующем выбранной программе, до окончания цикла.

- В конце фазы стирки на дисплее появляется время, оставшееся до окончания сушки.

- После этого программа сушки заканчивается.

- Индикатор программы сушки будет гореть до тех пор, пока не начнется фаза охлаждения, и не загорится соответствующий индикатор.

- После окончания программы на дисплее появляется слово **"End"** (**Окончание**). Через 5 минут стирально-сушильная машина переходит в режим ожидания (в некоторых моделях на дисплее отображаются две черты).

- Перед тем как открыть дверцу машины, подождите **2 минуты** после окончания выполнения программы, пока не погаснет световой индикатор блокировки дверцы **БЛОКИРОВКА ДВЕРИ**.

- Выключите машину с помощью установки переключателя выбора программы в положение **ВЫКЛ**.

- Откройте дверцу машины и выньте из нее белье.

- Закройте кран в линии подачи воды.

### ОТМЕНА ПРОГРАММЫ СУШКИ

- Чтобы отменить программу сушки, нажмите кнопку **"ВЫБОР СУШКИ"** и удерживайте ее в нажатом положении приблизительно **3 с**.



#### ПРЕДУПРЕЖДЕНИЕ:

После отмены программы сушки начинается фаза охлаждения, и перед тем как открыть дверцу машины вы должны выждать **10-20 минут**.

## 9. СЕРВИСНЫЕ ЦЕНТРЫ И ГАРАНТИЯ

RU

Если у Вас имеются подозрения, что стиральная машина не работает должным образом, обратитесь к приведенному ниже краткому руководству, в котором содержатся советы относительно того, как устранить наиболее часто встречающиеся проблемы.

Проблема	Возможные причины и способы устранения
<b>Стиральная машина не включается</b>	<p>Проверьте, что шнур питания стиральной машины подсоединен к электрической розетке.</p> <p>Проверьте, что включено питание.</p> <p>Проверьте, что выбрана нужная программа, и что стиральная машина правильно запущена.</p> <p>Проверьте, что не перегорел плавкий предохранитель, и что в электрической розетке есть напряжение. (Можно проверить с помощью подключения другого электроприбора, например, настольной лампы).</p> <p>Загрузочный люк может быть не закрыт должным образом: откройте и снова закройте загрузочный люк.</p>
<b>Стиральная машина не заполняется водой</b>	<p>Проверьте, что водопроводный кран открыт.</p> <p>Проверьте, что таймер правильно установлен.</p>
<b>Из стиральной машины не сливается вода</b>	<p>Проверьте, что фильтр не забит.</p> <p>Проверьте, что сливной шланг не пережат.</p> <p>Проверьте, что в фильтре нет посторонних предметов.</p>
<b>Вода вытекает из стиральной машины на пол</b>	<p>Это может происходить вследствие наличия течи через прокладку в месте соединения шланга подачи воды с водопроводным краном. Замените прокладку и затяните соединение между шлангом и водопроводным краном.</p>
<b>Не выполняется отжим</b>	<p>Это может быть связано с тем, что вода полностью не удалена из стиральной машины: подождите несколько минут.</p> <p>В некоторых моделях имеется функция "без отжима": Проверьте, что эта функция не включена.</p> <p>Использование слишком большого количества моющего средства может быть причиной невыполнения отжима. При следующей стирке уменьшите количество загружаемого моющего средства.</p>
<b>Сильный шум при выполнении отжима</b>	<p>Плохо отрегулирован горизонтальный уровень стиральной машины: При необходимости отрегулируйте горизонтальный уровень стиральной машины с помощью ножек, как описано в соответствующем разделе руководства.</p> <p>Проверьте, что сняты транспортировочные скобы.</p> <p>Проверьте, что загруженное белье распределено в барабане равномерно.</p>
<b>Если на дисплее загорается или мигает сообщение ERROR (ОШИБКА)</b>	<p>Если на дисплее загорается или мигает сообщение <b>error № 0, 1, 5, 7</b> или <b>8</b>, свяжитесь с сервисным центром.</p> <p>Если на дисплее загорается или мигает сообщение <b>error № 2</b>, это означает, что в стиральную машину не заливается вода. Проверьте, что водопроводный кран открыт.</p> <p>Если на дисплее загорается или мигает сообщение <b>error № 3</b>, это означает, что из воды из машины не сливается должным образом. Проверьте, что слив не забит, и что нет перегибания сливного шланга.</p> <p>Если на дисплее загорается или мигает сообщение <b>error № 4</b>, это означает, что стиральная машина переполнена. Закройте водопроводный кран и свяжитесь с сервисным центром.</p> <p>Если на дисплее загорается или мигает сообщение <b>error № 9</b>, выключите стиральную машину, подождите 10 – 15 секунд, и снова запустите программу.</p>

Использование экологически безопасных моющих средств без фосфатов может вызывать следующие эффекты:

- **мутная вода, сливаемая во время полоскания:** это связано с взвешенными в воде цеолитами, которые не оказывают отрицательного влияния на эффективность полоскания.
- **белый порошок (цеолиты) на белье после стирки:** это нормальное явление, порошок не абсорбируется тканью и не изменяет ее цвет.
- **пена в воде при последнем полоскании:** это не обязательно указывает на плохое полоскание.
- **обильная пена:** Это часто связано с присутствием анионных поверхностно-активных веществ, содержащихся в моющих средствах, которые трудно удалить из белья. В этом случае не применяйте полоскание: Оно не поможет.

Если у ВАС возникла проблема, или если Вы подозреваете, что нарушена нормальная работа стиральной машины, немедленно свяжитесь с сервисным центром **Candy**.

Вы также можете зарегистрироваться для выполнения бесплатного техобслуживания **Candy** на месте установки оборудования после истечения срока гарантии.

**Внимание:** Звонок не является бесплатным. Стоимость будет выставлена в голосовом сообщении вашего оператора телефонной связи.

Компания **Candy** рекомендует всегда использовать фирменные запчасти, которые можно приобрести в нашем сервисном центре.

### Гарантия

Изделие защищено гарантий, указанной в гарантийном талоне, который входит в комплект поставки изделия. Гарантийный талон должен быть полностью заполнен, он должен храниться у пользователя и должен в случае необходимости представляться в утвержденный сервисный центр **Candy**.

### Зарегистрируйте ваше изделие.

Не теряйте время. Зарегистрируйте свою стиральную машину и воспользуйтесь предоставляемыми вам преимуществами. Узнайте о ваших преимуществах на сайте **[www.registercandy.com](http://www.registercandy.com)** или с помощью звонка по указанному номеру телефона.

**Производитель не принимает никаких претензий относительно опечаток в инструкции, поставляемой с этим изделием. Кроме этого, производитель оставляет за собой право вносить изменения в конструкцию выпускаемой им продукции, которые не изменяют важных характеристик изделия.**









Уважаемые господа, сообщаем Вам, что наша продукция сертифицирована на соответствие требованиям безопасности согласно “Закону о защите прав потребителей РФ” московским органом по сертификации “Ростест-Москва”. Сведения о номере сертификата и сроке его действия Вы можете получить в магазине, где приобрели изделие.



15.08 - 45318369.C -