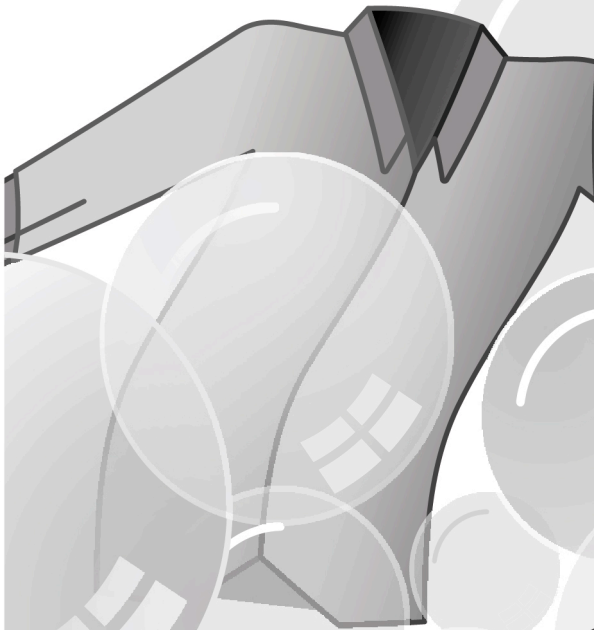


RO  
PT  
HU



CANDY

C A N D O

Köszönjük, hogy **Candy** mosógépet vásárolt. Biztosak vagyunk abban, hogy megbízhatóan segíti majd Önt a mindennapi mosás során, még a kényes ruhadarabok esetében is.

Termékét a **www.registercandy.com** címen regisztrálhatja, hogy gyorsabban hozzáférhessen a kizárólag a leghűségesebb ügyfeleink részére fenntartott kiegészítő szolgáltatásokhoz.

A készülék helyes és biztonságos használata, valamint az eredményes karbantartásra vonatkozó ötletek megismerése érdekében olvassa el figyelmesen ezt a kézikönyvet.



Csak az utasítások figyelmes elolvasása után vegye használatba a mosógépet. Javasoljuk, hogy őrizze meg a kézikönyvet az esetleges későbbi tulajdonosok számára.

Kérjük, ellenőrizze, hogy a készüléket a jelen használati utasítással, a garanciajeggyel, a szervizközpont címével és az energiatakarékossági címkével együtt szállították-e le. Ellenőrizze azt is, hogy a dugókat, az ürítő tömlőt és a folyékony mosószeres vagy fehérítőszeres tálcát is megkapta-e (csak bizonyos típusok esetében). Javasoljuk, hogy őrizze meg ezeket az alkatrészeket.

Minden terméket egy egyedi, 16 karakterből álló kód azonosít, amelyet sorozatszámunk nevezünk. Ez a sorozatszám a készülékre ragasztott címkére van nyomtatva (az ablakrésznél), vagy a termékben található borítékban van elhelyezve. Ez a kód egyfajta speciális termékazonosító kártya, amelyet Önnek regisztrálnia kell, és a **Candy** Ügyfélszolgálatánál is szüksége lesz rá.

## Környezetvédelem



A készülék jelölése megfelel az elektromos és az elektronikus berendezések hulladék-elhelyezéséről szóló 2002/96/EK európai irányelvnek (WEEE).

A termék megfelelő hulladék-elhelyezésével Ön elősegíti a környezetre és az emberi egészségre kifejtett esetleges negatív következmények megelőzését, amelyeket a termék nem megfelelő hulladékkezelése idézhet elő. A terméken lévő szimbólum azt jelzi, hogy a termék háztartási hulladékként nem kezelhető. A készüléket arra kijelölt, elektromos és elektronikus berendezések újrahasznosítására alkalmas gyűjtőhelyen kell leadni. Az elhelyezést a hulladékkezelésre vonatkozó helyi környezetvédelmi szabályokkal összhangban kell elvégezni. A termék kezelésével, visszanyerésével és újrahasznosításával kapcsolatos részletes információkért kérjük, vegye fel a kapcsolatot a helyi önkormányzattal, a hulladékkezelő szolgáltattal vagy azzal az üzlettel, ahol a terméket vásárolta.

## Artalomjegyzék

1. **ÁLTALÁNOS BIZTONSÁGI SZABÁLYOK**
2. **TELEPÍTÉS**
3. **GYAKORLATI TANÁCSOK**
4. **KARBANTARTÁS ÉS TISZTÍTÁS**
5. **RÖVID FELHASZNÁLÓI ÚTMUTATÓ**
6. **KAPCSOLÓK ÉS PROGRAMOK**
7. **ÜGYFÉLSZOLGÁLAT ÉS GARANCIA**

# 1. ÁLTALÁNOS BIZTONSÁGI SZABÁLYOK

- A készüléket háztartásokban és hasonló környezetekben történő használatra terveztük, például:
  - üzletek, irodák és más munkakörnyezetek személyzeti konyháiban;
  - tanyaházakban;
  - szállodák, motelek és más lakókörnyezetek ügyfelei által;
  - „szoba reggelivel” típusú környezetekben.
 A készülék háztartási környezettől vagy a tipikus háztartási feladatoktól eltérő használata, például szakemberek vagy képzett felhasználók által történő kereskedelmi használata a fent említett alkalmazások esetében sem megengedett. Ha a készüléket nem a fentiek szerint használják, akkor az csökkentheti a készülék élettartamát és érvénytelenítheti a gyártó garanciáját. A törvények által megengedett mértékben a gyártó nem fogadja el a készülék sérülését vagy más jellegű olyan károsodását vagy kárát, amely az otthoni vagy a háztartási használatból eltérő használat miatt következik be (még akkor sem, ha a készülék otthoni vagy háztartási környezetben van).
- A készüléket csak akkor használhatják 8 éven felüli gyerekek, csökkent fizikai, érzékszervi vagy szellemi képességű, illetve tapasztalatokkal és ismeretekkel nem rendelkező személyek, ha felügyeletben részesülnek vagy útmutatást kaptak a készülék biztonságos használatáról, és megértették a készülék használatában

rejlő veszélyeket. Gyerekek nem játszhatnak a készülékkel.

A tisztítást és a karbantartást nem végezhetik felügyelet nélküli gyerekek.

- Ügyelni kell arra, hogy gyerekek ne játsszanak a készülékkel.
- Állandó felügyelet hiányában a 3 évesnél kisebb gyerekeket távol kell tartani a készüléktől.
- Ha megsérült a hálózati kábel, akkor a veszélyek elkerülése érdekében a gyártónak vagy a gyártó hivatalos szervizének, vagy egy hasonlóan képzett személynek kell azt kicserélnie.
- Csak a készülékkel együtt szállított tömlőkészletet használja a vízellátás csatlakoztatásához (ne használjon régi tömlőkészletet).
- A víznyomásnak 0,05 MPa és 0,8 MPa között kell lennie.
- Ügyeljen arra, hogy szőnyeg ne akadályozza a gép alsó részét vagy ne takarja el a szellőzőnyílásokat.
- A kikapcsolt helyzet (KI) úgy érhető el, hogy a programválasztó gombon lévő jelet függőleges helyzetbe állítjuk. A gomb bármilyen más helyzete bekapcsolja a mosógépet.
- A telepítés után a készüléket úgy kell beállítani, hogy a csatlakozódugó hozzáférhető legyen.
- A maximális száraz ruhaadag az alkalmazott típustól függ (lásd a kapcsolólapot).
- A termék-adatlap a gyártó weboldalán tekinthető meg.

## Biztonsági utasítások

- A mosógép tisztítása vagy karbantartása előtt húzza ki a készülék csatlakozódugóját és zárja el a vízcsapot.
- Gondoskodjon az elektromos rendszer földeléséről. Ha a rendszer nincs földelve, akkor szakembertől kérjen segítséget.
- Ne használjon átalakítókat, elosztókat vagy hosszabbító kábeleket.



### FIGYELMEZTETÉS:

**Mosás közben a víz nagyon magas hőmérsékletű lehet.**

- Az ablak kinyitása előtt, ügyeljen arra, hogy ne legyen víz a dobben
- A csatlakozódugó kihúzásához ne húzza meg a hálózati kábelt vagy a készüléket.
- Ne tegye ki a készüléket eső, közvetlen napsugárzás vagy más időjárási körülmények hatásának.
- A készülék mozgatásakor ne emelje meg a mosógépet a gomboknál vagy a mosószertároló fióknál fogva. Szállítás közben soha ne fektesse a készülék ablakát a szállítókocsira. Javasoljuk, hogy a mosógépet két személy emelje meg.

- Hiba és/vagy hibás működés esetén kapcsolja ki a mosógépet, zárja el a vízcsapot, és ne fogjon hozzá a készülék szakszerűtlen javításához. Vegye fel azonnal a kapcsolatot az Ügyfélszolgálatlal, és kizárólag eredeti tartalék alkatrészeket használjon. A fenti utasítások betartásának elmulasztása veszélyeztetheti a készülék biztonságát.



**A készülék a:**

- 2006/95/EC (LVD);
  - 2004/108/EC (EMC);
  - 2009/125/EC (ErP);
  - 2011/65/EU (RoHS);
- európai irányelveknek és azok későbbi módosításainak felel meg.**

## 2. TELEPÍTÉS

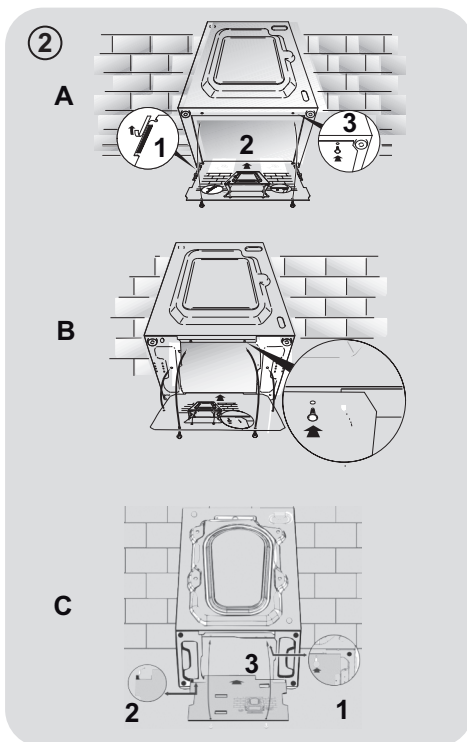
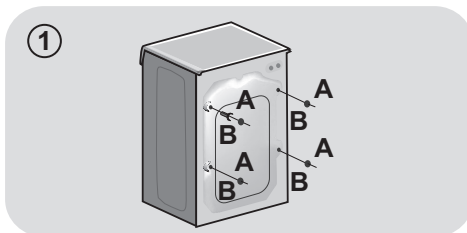
- Vágja el a csőrögztítő szalagokat, vigyázzon, hogy ne sérüljön meg a cső és a hálózati kábel.
- Csavarozza ki a hátoldalon lévő **2** vagy **4** csavart (**A**), és távolítsa el a **2** vagy **4** alátétet (**B**) az **1. ábrán** látható módon.
- Takarja le a **2** vagy **4** furatot a borítékban található dugók felhasználásával.
- **Beépített** mosógép esetén a csőrögztítő szalagok elvágása után csavarozza ki a **3** vagy **4** csavart (**A**) és távolítsa el a **3** vagy **4** alátétet (**B**).
- Bizonyos típusok esetében **egy vagy több** alátét beleesik a gépbe: az alátétek kiemeléséhez döntse előre a mosógépet. Takarja le a furatokat a borítékban található dugókkal.



### FIGYELMEZTETÉS:

Tartsa távol a csomagolóanyagokat a gyerekektől!

- Helyezze a polionda lemezt alulra a **2. ábrán** látható módon (a típustól függően az **A**, a **B** vagy a **C** változatot vegye figyelembe).



## A vízellátás csatlakoztatása

- Csatlakoztassa a vízcsövet a csapra, és kizárólag a mosógéppel együtt szállított elvezető csövet használja (3 ábra).

### NE NYISSA KI A VÍZCSAPOT.

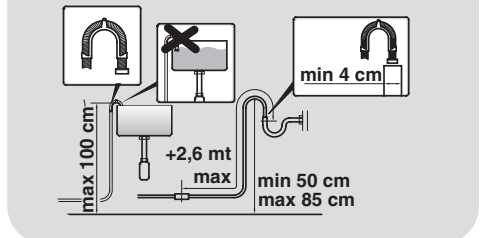
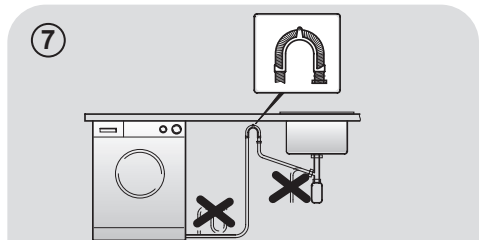
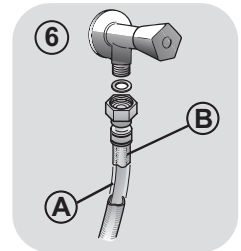
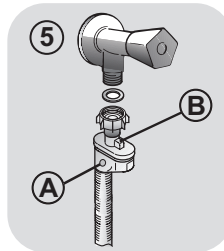
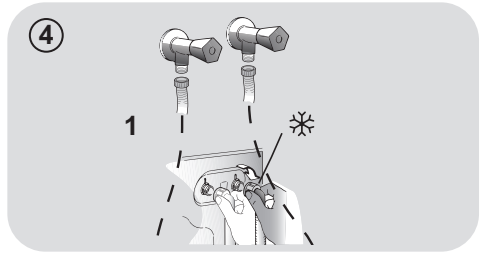
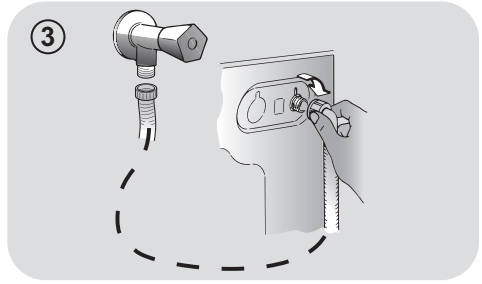
- Bizonyos típusok az alábbi egy vagy több funkcióval rendelkezhetnek:
- **HOT&COLD (4 ábra):** A nagyobb energiatakarékosság érdekében a vízvezetési csatlakoztatás meleg vagy hideg vízre állítható be. A szürke csövet a hideg vízre állítható csapra ❄️, a piros csövet pedig a meleg vízre állítható csapra kell csatlakoztatni. A mosógép csak hideg vízre állítható csapra csatlakoztatható: ebben az esetben előfordulhat, hogy egyes programok csak néhány perccel később indulnak el.

- **AQUASTOP (5 ábra):** A vízellátó csővön kialakított eszköz leállítja a vízáramlást, ha a cső meghibásodik. Ebben az esetben egy piros jelzés jelenik meg az „A” ablakban, ekkor ki kell cserélni a csövet. A csavaranya kicsavarozásához nyomja meg a „B” egyirányú zárat.

- **AQUAPROTECT - VÉDETT VÍZELLÁTÓ CSŐ (6 ábra):** Ha szivárog a víz az elsődleges belső „A” csőből, akkor az áttetsző „B” köpeny tartja meg a vizet, hogy befejeződhessen a mosási ciklus. A ciklus végén vegye fel a kapcsolatot az Ügyfélszolgálatlaltal a vízellátó cső cseréje céljából.

## Elhelyezés

- Igazítsa a mosógépet a falhoz, vigyázzon, hogy a cső ne tekeredjen vagy ne sérüljön meg. Helyezze az elvezető csövet a kádba, vagy ha lehet, csatlakoztassa egy legalább 50 cm magas fali lefolyócsőbe, amelynek az átmérője nagyobb a mosógép csővének átmérőjénél (7 ábra).

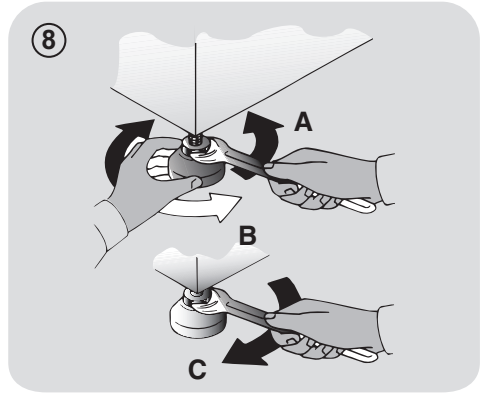


- A lábak segítségével állítsa vízszintes helyzetbe a készüléket a **8 ábrán** látható módon:
  - a. Fordítsa el a csavaranyát jobbra a csavar kioldása céljából;
  - b. Fordítsa el a lábat a készülék megemeléséhez vagy lesüllyesztéséhez, amíg rá nem fekszik a padlóra;
  - c. Rögzítse a lábat a csavaranya becsavarozásával, amíg az hozzá nem illeszkedik a mosógép aljához.
- Dugja be a mosógép csatlakozódugóját.



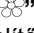
### FIGYELMEZTETÉS:

Vegye fel a kapcsolatot az Ügyfélszolgálattal, ha a hálózati kábel cserére szorul.



## Mosószerhároló fiók

A mosószerhároló fiók 3 rekeszre oszlik a **9 ábrán** látható módon:

- **“1” rekesz:** az előmosószer számára;
- **“” rekesz:** a különleges adalékok, az öblítőszer, a keményítő, az illatanyagok stb. számára;



### FIGYELMEZTETÉS:

Csak folyékony szereket használjon. A mosógép úgy van beállítva, hogy automatikusan adagolja a adalékokat az egyes ciklusokban az utolsó öblítés

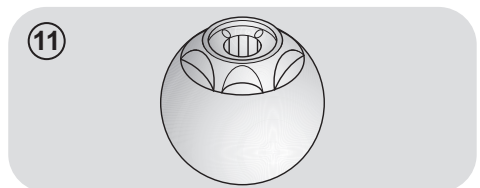
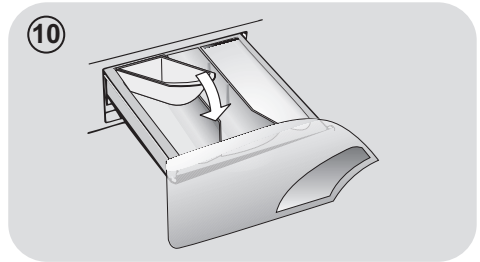
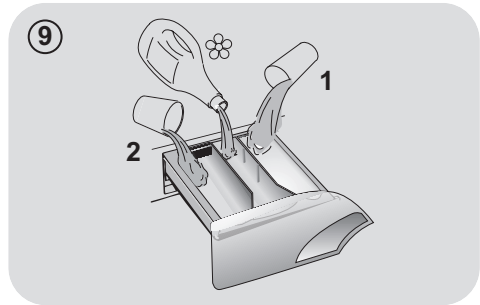
- **“2” rekesz:** a mosószer számára.

Egyes típusokhoz **folyékony mosószeres csésze** is tartozik (**10 ábra**). Ha használni szeretné, helyezze a **„2” rekeszbe**. Ebben az esetben a folyékony mosószer a megfelelő időben kerül be a dobba. A csésze fehéritéshez is használható az „Öblítés” program kiválasztásakor.



### FIGYELMEZTETÉS:

Bizonyos mosószereket nehéz eltávolítani. Ebben az esetben egy speciális tartály elhelyezését javasoljuk a dobban (a példa a **11 ábrán** látható).



## 3. GYAKORLATI TANÁCSOK

### Betöltési tanácsok

**FIGYELMEZTETÉS: A ruhák szétválogatásakor ügyeljen a következőkre:**

- ne hagyjon fémtárgyakat, például elemet, gombostűt, pénzérmét a ruhákban;
- gombolja be a párnahuzatokat, húzza be a zipzárokat, húzza meg a laza öveket és a hosszú szalagokat;
- vegye le a görgőket a függönyökről;
- olvassa el figyelmesen a ruhadarabok mosására vonatkozó címkéket;
- feltöltéskor távolítsa el a makacs szennyeződéseket.

- Plédék, ágytakarók vagy más nehéz anyagok mosásakor javasoljuk a centrifugázás elhagyását.
- Gyapjúmosásakor figyeljen arra, hogy a ruhadarab mosható-e gépben, és meg van-e jelölve a „Tiszta élő gyapjú” szimbólummal, és el van-e látva a „Nem megy össze” vagy a „Géppel mosható” címkével.

### Hasznos tanácsok a felhasználó számára

Útmutató a készülék környezetbarát és gazdaságos használatához.

#### Maximális ruhaadag

- Az energia, a víz, a mosószer és az idő legjobb felhasználása érdekében maximális ruhaadagok használatát javasoljuk. Két féladag helyett egy teljes adag kimosásával akár 50% energiát is megtakaríthat.

#### Van-e szükség előmosásra?

- Csak a nagyon szennyezett ruhák esetében! Ha az enyhén és az átlagosan szennyezett ruha esetében NEM választja ki az előmosást, akkor azzal mosóport, időt, vizet és 5-15%-ban energiát TAKARÍTHAT MEG.

#### Van-e szükség forró mosásra?

- A forró vizes program használatának elkerülése érdekében kezelje a foltokat folttisztítóval vagy áztassa be a rászáradt foltokat tartalmazó ruhákat a mosás előtt. A 60°C-os mosóprogram használatával 50% energia takarítható meg.

Az alábbi **rövid útmutató** ötleteket és javaslatokat tartalmaz a **mosószer különböző hőmérsékleti értékeken történő használatához**. A helyes használat és a megfelelő adagolás érdekében minden esetben olvassa el a mosószerhez mellékelt utasításokat.

**Erősen szennyezett fehér ruhák mosásakor a 60°C-os** vagy annál magasabb hőmérsékletű pamutprogramok és normál (nagy teljesítményű) mosópor használatát javasoljuk, amely olyan fehérítőszereket is tartalmaz, amelyek kitűnő eredményeket kínálnak közepes/magas hőmérsékleten.

**40°C és 60°C** hőmérséklet közötti mosás esetén az alkalmazott mosószer feleljen meg a textília típusának és a szennyezettség mértékének. A normál mosóporok a „fehér” vagy a színes szintartó, erősen szennyezett anyagokhoz, míg a folyékony mosószerek vagy a „színvédő” mosóporok az enyhén szennyezett színes textíliákhoz alkalmasak.

**A 40°C** alatti mosáshoz folyékony mosószerek vagy az alacsony hőmérsékletű mosásra alkalmas címkével ellátott mosószerek használatát javasoljuk.

**Gyapjú-** vagy **selyem** mosáshoz kifejezetten az ezekhez az anyagokhoz kifejlesztett mosószereket kell használni.

## 4. KARBANTARTÁS ÉS TISZTÍTÁS

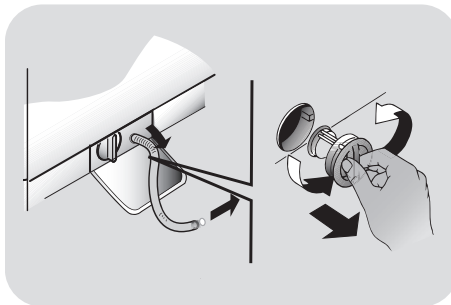
A mosógép külső részének tisztításához használjon nedves ruhát, és kerülje a dörzsölő hatású szerek, az alkohol és/vagy a higítószer használátát. A szokásos tisztítás tekintetében a mosógép nem igényel különleges gondozást: tisztítsa ki a fiók rekeszeit és a szűrőt. A mosógép mozgatásával és a hosszabb ideig tartó üzemszünettel kapcsolatban az alábbiakban adunk néhány ötletet.

### A fiók tisztítása

- A mosószer és az adalékanyagok felgyülemlésének elkerülése érdekében javasoljuk a fiók kitisztítását.
- Kissé megnyomva húzza ki a fiókot, mossa le folyóvíz alatt, majd pedig tegye vissza a helyére.

### Szűrőtisztítás

- A mosógéphez különleges szűrő tartozik, amely felfogja a nagyobb tárgyakat, például a gombokat vagy a pénzérmekeket, amelyek eltömíthetnék a lefolyót.
- Csak bizonyos típusokon áll rendelkezésre: húzza ki a bordázott tömlőt, vegye ki a dugót, és ürítse a vizet egy edénybe.
- A szűrő kicsavarozása előtt helyezzen egy nedvszívó rongyot a szűrő alá, hogy a padló száraz maradjon.
- Fordítsa el a szűrőt balra, hogy függőleges helyzetbe kerüljön.
- Vegye ki és tisztítsa meg a szűrőt, majd pedig jobbra csavarozva tegye vissza a helyére.
- Az összeszereléshez ismételje meg az előző lépéseket fordított sorrendben.



HU

### A mozgatással és a hosszabb üzemszünettel kapcsolatos javaslatok.

- Ha a mosógépet hosszabb ideig fűtetlen helyiségben kell tárolni, akkor engedje ki az összes vizet a csövekből.
- Húzza ki a mosógép csatlakozódugóját.
- Kapcsolja le a csövet a szíjról, és engedje ki teljesen a vizet egy edénybe.
- Ezt követően rögzítse az elvezető csövet a szíjjal.

## 5. RÖVID FELHASZNÁLÓI ÚTMUTATÓ

A mosógép automatikusan hozzáigazítja a vízszintet a szennyes ruha típusához és mennyiségéhez. Ez a rendszer csökkenti az energiafogyasztást, és érezhetően lerövidíti a mosási időt is.

### Programválasztás

- Kapcsolja be a mosógépet és válassza ki a kívánt programot.
- Szükség esetén állítsa be a mosási hőmérsékletet, és nyomja le a kívánt „opció” gombot.
- A mosás megkezdéséhez nyomja le a **START/SZÜNET** gombot.

*Ha a mosógép működése közben áramszünet következik be, a készülék memóriája megőrzi a beállításokat, és az áramszünet után a mosógép annál a ciklusnál folytatja a mosást, amelyiknél abbahagyta.*

- A program végén az „End” („Vége”) felirat jelenik meg a kijelzőn, vagy felgyullad a megfelelő LED-égyő.

Várja meg, amíg kialszik az ablakázat jelző lámpa: ez a program vége után körülbelül 2 perccel következik be.

- Kapcsolja ki a mosógépet.

Bármit is szeretne mosni, tekintse át a programtáblázatot és tartsa be a működtetési sorrendet.

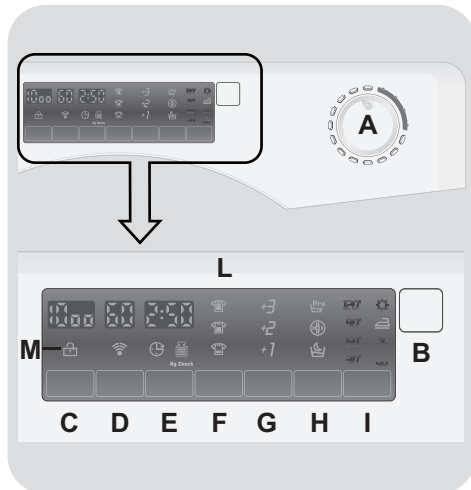
### Műszaki adatok

**Víznyomás:**  
min 0,05 Mpa  
max 0,8 Mpa

**Centrifugálás:**  
lásd a géptörzslapot.

**Teljesítményigény/Biztosíték/Hálózati feszültség:**  
lásd a géptörzslapot.

## 6. KAPCSOLÓK ÉS PROGRAMOK



- A** Programválasztó gomb **KI** hellyel
- B** **START/SZÜNET** gomb
- C** **CENTRIFUGA VÁLASZTÁS** gomb
- D** **HŐMÉRSÉKLETVÁLASZTÁS** gomb
- E** **KÉSLELTETETT INDÍTÁS** gomb
- F** **SZENNYEZETTSÉGI SZINT** gomb
- G** **EXTRA ÖBLÍTÉS** gomb
- H** **OPCIÓK** gomb
- I** **KÖNNYŰ VASALÁS** gomb
- L** Digitális kijelző
- M** **AJTÓBIZTONSÁG** jelzőlámpa

**FIGYELMEZTETÉS:**

A csatlakozódugó behelyezésekor ne érintse meg a kijelzőt, mert az első másodpercekben a rendszerek beállítását végzi a gép: a kijelző megérintése esetén a gép nem képes megfelelően működni. Ebben az esetben húzza ki a csatlakozódugót, és ismétlje meg a műveletet.

**Az ajtó kinyitása**

A ciklus befejezése után egy speciális biztonsági berendezés akadályozza meg az ajtó azonnali kinyitását.

A mosási ciklus befejezése és az „Ajtóbiztonság” jelzőlámpa kialvása után várjon 2 percet, mielőtt kinyitná az ajtót.

**Programválasztó gomb KI helyzetbe**

A programválasztó gomb elfordításakor felgyullad a kiválasztott program beállításait megjelenítő kijelző.

Energiatakarékossági okokból a ciklus végén vagy az inaktív időszakokban csökken a kijelző fényereje.

**MEGJEGYZÉS:** A készülék kikapcsolásához fordítsa el a programválasztó gombot KI helyzetbe.

- A kiválasztott ciklus beindításához nyomja le a **START/SZÜNET** gombot.
- A program kiválasztása után a programválasztó gomb a kiválasztott programon marad a ciklus végéig.
- Kapcsolja ki a mosógépet a programválasztó gomb **KI** helyzetbe történő elfordításával.

A programválasztó gombot vissza kell állítani a **KI** helyzetbe minden egyes ciklus végén, vagy egy új mosási ciklus beindításakor a következő program kiválasztása és beindítása előtt.

**START/SZÜNET gomb**

Csukja be az ajtót a **START/SZÜNET** gomb lenyomása **ELŐTT**.

- Nyomja le a gombot a kiválasztott ciklus beindításához.

A **START/SZÜNET** gomb lenyomása után a készülék csak néhány másodperc elteltével lép működésbe.

**RUHADARABOK BERAKÁSA VAGY KIVÉTELE A PROGRAM BEINDÍTÁSA UTÁN (SZÜNET)**

- Nyomja le és körülbelül **2 másodpercig** tartsa lenyomva a **START/SZÜNET** gombot (egyes jelzőlámpák és a hátralévő idő jelző villog, ami azt jelenti, hogy a mosógép működése szünetel).
- Várjon **2 percig**, amíg a biztonsági berendezés oldja az ajtózárat.
- A ruhadarabok berakása vagy kivétele után csukja be az ajtót, és nyomja le a **START/SZÜNET** gombot (a gép onnan folytatja a mosást, ahol abbahagyta).

**A PROGRAM TÖRLÉSE**

- A program törléséhez állítsa a választógombot a **KI** helyzetbe.
- Válasszon egy másik programot.
- Állítsa vissza a programválasztó gombot a **KI** helyzetbe.

Az opciógombokat a **START/SZÜNET** gomb lenyomása előtt kell kiválasztani. Ha olyan opciót választ, amely nem egyeztethető össze a kiválasztott programmal, akkor az opciójelző lámpa először villog, majd pedig kialszik

## CENTRIFUGA VÁLASZTÁS gomb

- A gomb lenyomásával csökkenthető a maximális sebesség, és ha akarja, a centrifugálási ciklus törölhető.
- A centrifugálás ismételt aktiválásához nyomja le a gombot, amíg el nem éri a beállítani kívánt centrifugasebességet.

Az anyagok kímélése érdekében a programválasztás közben az automatikusan megengedhető érték fölé nem növelhető a fordulatszám.

- A centrifugálási sebesség a gép működésének szüneteltetése nélkül módosítható.

A gép speciális elektronikus berendezéssel van felszerelve, amely megakadályozza a centrifugálást, ha a berakott ruhaadag egyenletlenül oszlik el.

Ezáltal csökken a gép által keltett zaj és vibráció, és meghosszabbodik a mosógép élettartama is.

## HŐMÉRSÉKLETVÁLASZTÁS gomb

- Ezzel a gombbal lehet változtatni a mosási ciklusok hőmérsékletét.
- A ruhák kímélése érdekében nem lehet a legnagyobb megengedett érték fölé növelni a hőmérsékletet.

## KÉSLELTETETT INDÍTÁS gomb

- Ez a gomb a mosási ciklus előzetes beprogramozását teszi lehetővé, ezáltal a ciklus kezdete legfeljebb **24 órával** késleltethető.

- Az indítás késleltetése az alábbi eljárással végezhető el:

- Állítsa be a kívánt programot.

- Az aktiváláshoz nyomja le egyszer a gombot (**h00** felirat jelenik meg a kijelzőn), majd pedig nyomja meg ismét az **1 óras** késleltetés beállításához (**h01** felirat jelenik meg a kijelzőn). Az előre beállított késleltetési idő a gomb minden egyes lenyomásakor **1 órával** növekszik mindaddig, amíg a **h24** felirat jelenik meg a kijelzőn. A gomb ebben a helyzetben történő lenyomásával a késleltetett indítás ismét nullára áll vissza.

- Erősítse meg a beállítást a **START/SZÜNET** gomb lenyomásával (a kijelzőn lévő lámpa villogni kezd). Megkezdődik a visszaszámlálás, amelynek befejeződésekor a program automatikusan elindul.

- A késleltetett indítás a programválasztó gomb **KI** helyzetbe fordításával törölhető.

*Ha a gép működése közben áramszünet következik be, a készülék speciális memóriája tárolja a kiválasztott programot, és az áramszolgáltatás helyreállítása után ott folytatja a mosást, ahol abbahagyta.*

## SZENNYEZETTSÉGI SZINT gomb

- Ezzel a gombbal a mosási intenzitás 3 szintje közül lehet választani, attól függően, mennyire szennyezettek a ruhák, (csak a programtáblázatban jelzett néhány program esetében használható).

- A program kiválasztása után a jelzőlámpa automatikusan jelzi az adott programhoz beállított szennyezettségi szintet.
- Egy másik szennyezettségi szint kiválasztásakor az annak megfelelő jelzőlámpa gyullad ki.

## EXTRA ÖBLÍTÉS gomb

- Ezzel a gombbal öblítések hajthatók végre a mosási ciklus végén. Az extra öblítések maximális száma a kiválasztott programhoz kapcsolódik.
- Ezt a funkciót érzékeny bőrű emberekkel vizsgáltattuk meg, akiknél a legkisebb mosószermaradvány is bőrirritációt vagy allergiát okozhat.
- Célszerű ezt a funkciót gyermekruhák és nagyon piszkos ruhadarabok esetében is használni, amelyekhez nagy mennyiségű mosószer használata szükséges, vagy törülközőanyag mosásához, amelynek szövetszájai hajlamosak a mosószer megkötésére.

## OPCIÓK gomb

Háromféle opció közül lehet választani:

### - ELŐMOSÁS

- Ez az opció előmosás elvégzését teszi lehetővé, és különösen az erősen szennyezett ruhák esetében hasznos (csak a programtáblázatban jelzett néhány program esetében használható).
- A mosószeres dobozon ajánlott mennyiségnek csak a 20%-át javasoljuk felhasználni.

### - HIGIÉNIA

- Ezzel az opcióval higiénikussá tehetők a ruhadarabok, a mosóprogram hőmérséklete eléri a 60°C-ot.

## - ÉJSZAKAI CIKLUS

- Ez az opció 400 fordulat/perc értékre csökkenti a közbenső centrifugálást, és ahol lehet, növeli a vízszintet az öblítés közben; az utolsó öblítés után vízbe merülve tartja a ruhát a szövetszálok egyenletes eloszlása céljából.
- Annál a fázisnál, amelynél a program a dobban tartja a vizet, a megfelelő jelzőlámpa villogása jelzi, hogy a gép üzemszüneti állapotban van.
- Törölje az opciót a ciklus szárítással (amely a megfelelő gombbal csökkenthető vagy törölhető) és ürítési fázissal történő befejezése céljából.
- Az elektronikus vezérlésnek köszönhetően a közbenső fázisokban a víz ürítése halkán történik, így ez az opció nagyon alkalmas az éjszakai mosáshoz.

## KÖNNYŰ VASALÁS gomb

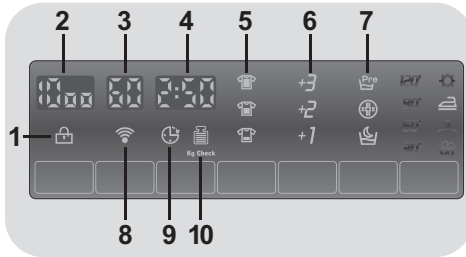
Ez a funkció a lehető legkisebb mértékűre csökkenti a gyűrődést.

A „vegyes”, a „finom” és a „gyapjú” programoknál egyaránt használható, kihagyja a közbenső centrifugálásokat. A „vegyes” program esetében ez az opció csökkenti az utolsó centrifugálás időtartamát, a „finom” és a „gyapjú” program esetében pedig a gép nem üríti le a vizet és nem centrifugál, **amíg nem kapcsoljuk ki a gombot.**

**Az utolsó fázisban a lámpák villogása azt jelzi, hogy a gép szünetet tart. A gomb kikapcsolásával befejeződik a mosási ciklus.**

## Digitális kijelző

A kijelző rendszer folyamatos tájékoztatást ad a gép aktuális helyzetéről.



### 1) AJTÓBIZTONSÁG JELZŐLÁMPA



- Az ikon az ajtó zárását jelzi.

**Csukja be az ajtót a START/SZÜNET gomb lenyomása ELŐTT.**

- Ha az ajtó zárva van, a **START/SZÜNET** gomb lenyomásakor a jelzőlámpa egy pillanatra felvillan, majd égvéig marad.

**Ha az ajtó nincs megfelelően bezárva, akkor a lámpa körülbelül 7 másodpercig tovább villog, majd pedig automatikusan törődik az indítási utasítás. Ebben az esetben csukja be rendesen az ajtót, és nyomja le a START/SZÜNET gombot.**

- A ciklus befejezése után egy speciális biztonsági berendezés akadályozza meg az ajtó azonnali kinyitását. A mosási ciklus befejezése és az „Ajtóbiztonság” jelzőlámpa kialvása után várjon 2 percet, mielőtt kinyitná az ajtót. A ciklus végén fordítsa a programválasztó gombot a KI helyzetbe.

### 2) CENTRIFUGÁLÁSI SEBESSÉG



A kiválasztott program centrifugálási sebességét mutatja, amely a megfelelő gombbal módosítható vagy kihagyható.

### 3) MOSÁSI HŐMÉRSÉKLET



A kiválasztott program mosási hőmérsékletét mutatja, amely a megfelelő gombbal (ahol lehet) módosítható.

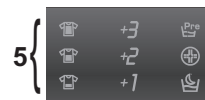
### 4) CIKLUSIDŐTARTAM



- A program kiválasztásakor a kijelző automatikusan mutatja a ciklus időtartamát, amely a választott opcióktól függően változhat.
- A program beindulása után a gép folyamatos tájékoztatást ad a mosás végéig hátralévő időről.

- A szabványos adag alapján a készülék kiszámítja a kiválasztott program végéig tartó időt, majd pedig a ciklus közben korrigálja az időtartamot a ruhaadag méretéhez és összetételéhez képest.

### 5) SZENNYEZETTSÉGI SZINT



- A program kiválasztása után a jelzőlámpa automatikusan jelzi az adott programhoz beállított szennyezettségi szintet.

- Egy másik szennyezettségi szint kiválasztásakor az annak megfelelő jelzőlámpa gyullad ki.

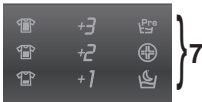
## 6) EXTRA ÖBLÍTÉSEK



6

A jelzőlámpák a megfelelő gombbal kiválasztott extra öblítéseket mutatják.

## 7) OPCIÓK



7

A jelzőlámpák azt az opciót mutatják, amely kiválasztható a megfelelő gombbal (ELŐMOSÁS, HIGIÉNYIA és ÉJSZAKAI CIKLUS).

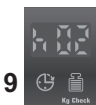
## 8) Wi-Fi (csak bizonyos típusoknál)



8

- A Wi-Fi opcióval rendelkező típusok esetében az ikon azt jelzi, hogy működik a Wi-Fi rendszer.
- A Wi-Fi rendszerrel kapcsolatos további információk a gépben lévő speciális kézikönyvben találhatóak.

## 9) KÉSLELTETETT INDÍTÁS



9

A késleltetett indítás beállításakor ez a lámpa villog.

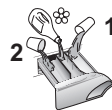
## 10) Kg Check (ez a funkció csak a pamut és a szintetikus programok esetében aktív)



10

- A ciklus első perceiben a "Kg Check" jelzőlámpa égve marad, miközben az intelligens érzékelő megméri a ruha súlyát, és ennek megfelelően állítja be a ciklusidőt, valamint a víz- és áramfogyasztást.
- A "Kg Check" mindegyik mosási fázisban lehetővé teszi a dobban lévő ruhaadaggal kapcsolatos információk figyelemmel kísérését, és a mosás első perceiben:
  - beállítja a szükséges vízmennyiséget;
  - meghatározza a mosási ciklus hosszát;
  - szabályozza az öblítést a mosáshoz kiválasztott textiltípusnak megfelelően;
  - a kiválasztott textiltípushoz beállítja a dob forgási ritmusát;
  - érzékeli a hab jelenlétét, és szükség esetén öblítés közben növeli a vízmennyiséget;
  - a ruhaadagnak megfelelően és a kiegyensúlyozatlanság elkerülése érdekében beállítja a centrifugálási sebességet.

# Programtáblázat



PROGRAM		kg * (max.)				HÖMÉRSÉKLET °C		MOSÓSZER		
						Ajánlott	Max.	2		1
Perfect 20° Mix & Wash	<b>Perfect 20°C Mix &amp; Wash</b> 1)	3,5	4	4,5	5,5	20°	20°	●	●	
Intensive 40°	<b>Intenzív 40°</b> 1)	3,5	4	4,5	5,5	40°	40°	●	●	
Hygiene 60°	<b>Higiénikus 60°</b>	3,5	4	4,5	5,5	60°	60°	●	●	
Perfect Rapid 59 Min	<b>Perfect Rapid 59 Min</b>	1,5	2	2,5	3	40°	40°	●	●	
30 Min	<b>Gyors, 30 perces</b>	1,5	2	2,5	2,5	30°	30°	●	●	
14 Min	<b>Gyors, 14 perces</b>	1	1	1	1,5	30°	30°	●	●	
Baby	<b>Baby</b> 1)	3,5	4	4,5	5,5	60°	60°	●	●	
	<b>Öblítés</b>	-	-	-	-	-	-	△	●	
	<b>Vízürítés + Centrifugálás</b>	-	-	-	-	-	-			
	<b>Kézi/Selyem</b>	1	2	2	2	30°	30°	●	●	
Wool	<b>Gyapjú</b>	1	2	2	2	40°	40°	●	●	
Delicates	<b>Finom</b>	2	2	2,5	2,5	40°	40°	●	●	
Acrylics	<b>Vegyes</b> 1)	2,5	3	3,5	4	40°	60°	●	●	(●)
	<b>Pamut</b> ** 1)	5	6	7	8	40°	60°	●	●	(●)
Cottons	<b>Fehér</b> 1)	5	6	7	8	60°	90°	●	●	(●)



## Kérjük, olvassa el az alábbi megjegyzéseket:

\* A maximális száraz ruhaadag az alkalmazott típustól függ (lásd a kapcsolólapot).

### \*\* SZABVÁNYOS PAMUTMOSÓ PROGRAMOK AZ 1015/2010/EU ÉS AZ 1061/2010/EU IRÁNYELVNEK MEGFELELŐEN

**PAMUTMOSÓ PROGRAM 60°C HŐMÉRSÉKLETEN.**

**PAMUTMOSÓ PROGRAM 40°C HŐMÉRSÉKLETEN.**

Ezek a programok az átlagosan szennyezett pamutruhák tisztítására alkalmasak, és a pamutanyagok mosása terén a leghatékonyabb programoknak tekinthetők a kombinált energia- és vízfogyasztás tekintetében.

Ezeket a programokat a ruhadarabokon lévő, hőmérsékletet és mosást jelző címkéknek megfelelően fejlesztettük ki; a tényleges vízhőmérséklet kissé eltérhet a ciklus megadott hőmérsékleti értékétől.

A centrifugálás sebessége csökkenthető a ruhadarabok címkéjén található útmutató betartása érdekében, vagy a nagyon finom textíliák esetében teljesen kikapcsolható a centrifugálás, ami a centrifuga választókapcsolójával végezhető el. Ez a funkció a CENTRIFUGA VÁLASZTÁS gombbal aktiválható.

Ha a címkén nincs különleges információ, akkor az adott program maximális centrifugálási sebessége alkalmazható.

A mosószert túladagolása túlzott habképződést eredményezhet.

Ha a készülék túl sok hab jelenlétét érzékeli, akkor kihagyhatja a centrifugálási fázist, vagy meghosszabbíthatja a program időtartamát és növelheti a vízfelhasználást.

- Csak az ELŐMOSÁS opció választásakor (ELŐMOSÁS opcióval rendelkező programok).

### △ (Csak a folyékony mosószertároló rekeszrel ellátott típusok esetében)

Ha csak kevés ruhadarabon vannak olyan foltok, amelyeket folyékony fehérítőszerrel kell kezelnünk, akkor a foltok előzetes eltávolítását a mosógépben végezhetjük el.

Öntse bele a fehérítőszert a folyékony fehérítő-tartóba, amely a mosószeres fiók „2” jelű rekeszébe van behelyezve, és állítsa be a speciális ÖBLÍTÉS programot.

Ennek a fázisnak a végén fordítsa a programválasztó gombot a KI helyzetbe, tegye be a többi ruhát, és folytassa a normál mosást a legmegfelelőbb programmal.

- 1) A bemutatott programoknál a SZENNYEZETTSÉGI SZINT gomb segítségével a mosás időtartamát és intenzitását állíthatja be.

## Programválasztás

A mindennapi mosás elősegítése érdekében a mosógép speciális programokkal rendelkezik a különböző típusú anyagok tisztításához és a különböző mértékű szennyeződések eltávolításához (lásd a táblázatot).

### Mix Power System +

A mosógép a mosószert és a vizet innovatív előkeverő rendszerrel rendelkezik. Egy nagy nyomású vízszugár közvetlenül permezi a keveréket a ruhára.

A mosási ciklus első fázisában a nagy nyomású permet segíti elő a mosóoldat behatolását a szálakba, így a legjobb mosási teljesítmény elérése érdekében alaposan eltávolítja a szennyeződések.

A rendszer a "Mix Power System +" technológiát az öblítés során is biztosítja, így a nagy nyomású vízszugár hatására teljes mértékben távoznak a mosószermaradványok.

### Perfect 20°C – Mix & Wash

Az innovatív "Mix Power System +" technológia lehetővé teszi a pamutból, a szintetikus anyagokból és a kevert anyagokból készült textilíák 20°C-on történő mosását, amelynek hatása a 40°C hőmérsékleten végzett mosásával azonos.

A program energiafogyasztása a hagyományos 40°C-os pamutmosásnak körülbelül 50%-a.

A gép teljes befogadóképességének 2/3 részéig javasoljuk a ruhaadag betöltését.

Ez a program a "Mix & Wash" mosórendszerhez kapcsolódik, amely különböző textilíák és színek együttes mosását teszi lehetővé.



### FIGYELMEZTETÉS:

**Az új színes ruhákat elkülönítve kell mosni az első mosás alkalmával.**

**A NEM SZÍNTARTÓ ANYAGOKAT soha nem szabad összekeverni.**

### Intenzív 40°

Ez a program pamutból készült ruhákhoz használható, kitűnő eredmények érhetők el vele 40°C-on, és különböző textilíák és színek kezelését teszi lehetővé.

### Higiénikus 60°

Ez a program pamutból készült ruhákhoz használható, kifejezetten a rászáradt foltok eltávolítására fejlesztettük ki már 60°C-on, ami a "Mix Power System +" technológiának köszönhető.

### Perfect Rapid 59 Min

Ez a különlegesen kialakított program a kiváló mosóhatás fenntartása mellett jelentős mértékben csökkenti a mosási időt. A programot csökkentett ruhaadaghoz terveztük (lásd a programtáblázatot).

### Gyors, 30 perces

Teljes mosási ciklus (mosás, öblítés és centrifugálás). Ez a program elsősorban az enyhén szennyezett pamut- és kevertszál anyagokhoz alkalmas. A szükségtelen pazarlás elkerülése érdekében ennél a programnál a szokásos mosószermennyiségnek csak a 20%-át javasoljuk felhasználni.

### Gyors, 14 perces

Teljes mosási ciklus (mosás, öblítés és centrifugálás). Ez a program az enyhén szennyezett pamut- és kevertszál anyagokhoz alkalmas. A szükségtelen pazarlás elkerülése érdekében ennél a programnál a szokásos mosószermennyiségnek csak a 20%-át javasoljuk felhasználni.

### Baby

Legalább 60°C-os hőmérsékletet beállítva ez a program - tökéletes tisztító hatást kifejtve - lehetővé teszi az összes gyerekruha kimosását. Az optimális tisztító hatás elérése céljából mosópor használatát javasoljuk.

### Öblítés

Ez a program három öblítést végez közepes centrifugálási sebességgel (ami a megfelelő gombbal csökkenthető vagy kihagyható). Bármilyen típusú anyag öblítéséhez használható, például a kézi mosás után.

### **Vízürítés + Centrifugálás**

A program leüríti a vizet és maximális fordulatszámú centrifugálást végez. A CENTRIFUGA VÁLASZTÁS gombbal kiiktatható a centrifugálás vagy csökkenthető a centrifugálási sebesség.

### **Kézi/Selyem**

Ezzel a programmal azon ruhadarabok finom mosása végezhető el, amelyek címkéjük szerint "Csak kézzel moshatók" és selyemből készültek, vagy "Mosás selyemként" címkével vannak ellátva.

### **Gyapjú**

Ez a program mosógépben mosható gyapjúruhákhoz vagy kézzel mosható ruhadarabokhoz kialakított mosási ciklust hajt végre.

### **Finom**

Ez a program a mosógép működése közben szüneteket tart, és különösen alkalmas a finom

textíliák mosásához. A legjobb eredmények elérése érdekében a mosás és az öblítés magas vízzinttel történik.

### **Vegyes**

A mosás és az öblítés optimális a dob forgásának ritmusa és a vízzint összehangolása révén. A kíméletes centrifugázás a gyűrődések kialakulásának csökkentését biztosítja.

### **Pamut 40°C – 60°C**

Ez a program az átlagosan szennyezett pamutruhák tisztítására alkalmas, és a pamutanyagok mosása terén a leghatékonyabb programnak tekinthető a kombinált energia- és vízfogyasztás tekintetében.

### **Fehér**

Tökéletes mosást biztosít. A maximális fordulatszámú utolsó centrifugázás még hatékonyabb mosást eredményez.

## 7. ÜGYFÉLSZOLGÁLAT ÉS GARANCIA

Ha úgy véli, hogy a mosógép nem működik megfelelően, tekintse át az alábbi rövid útmutatót, amely gyakorlati tanácsokat tartalmaz a legtöbb általános probléma megoldásához.

Probléma	Lehetséges okok és gyakorlati megoldások
<b>A mosógép nem működik/nem indul be</b>	Ellenőrizze, hogy be van-e dugaszolva a hálózati csatlakozódugó.
	Ellenőrizze, hogy be van-e kapcsolva a mosógép.
	Ellenőrizze, hogy megfelelően választotta-e ki a kívánt programot, és megfelelően indította-e be a gépet.
	Ellenőrizze, hogy nem égett-e ki a biztosíték, és működik-e a fali csatlakozóaljzat; ellenőrizze egy másik készülékkel, például egy lámpával.
	Lehet, hogy nincs megfelelően becsukva az ablak: nyissa ki és csukja be újra.
<b>A mosógép nem telik meg vízzel</b>	Ellenőrizze, hogy nyitva van-e a csap.
	Ellenőrizze, hogy az időkapcsoló megfelelően van-e beállítva.
<b>A mosógép nem ereszti le a vizet</b>	Ellenőrizze, hogy nem tömődött-e el a szűrő.
	Ellenőrizze, hogy nem csavarodott-e meg a tömlő.
	Ellenőrizze, hogy nincsenek-e idegen tárgyak a szűrőben.
<b>Víz szivárog a padlóra a mosógép körül</b>	Lehet, hogy szivárog a víz a csaptelep és a vízellátó cső közötti tömítésnél. Ebben az esetben cserélje ki a tömítést és húzza meg a csatlakozást.
<b>A mosógép nem centrifugál</b>	Ez amiatt fordulhat elő, hogy nem távozott az összes víz a mosógépből: várjon néhány percet.
	Egyes típusokon „nincs centrifugálás” funkció is van: ellenőrizze, hogy nincs-e bekapcsolva ez a funkció.
	A túl nagy mennyiségű mosószer akadályozhatja a centrifugálást: a következő mosásnál csökkentse a mennyiségét.
<b>Erőteljes rezgés következik be centrifugálás közben</b>	Lehet, hogy a mosógép nincs teljesen vízszintbe állítva: szükség esetén állítsa be a lábakat.
	Ellenőrizze, hogy eltávolították-e a szállítókereteket.
	Ellenőrizze, hogy a ruhaanyag egyenletesen oszlik-e szét a mosógépben.
<b>Ha egy speciális HIBAJELZÉS jelenik meg vagy villog</b>	Ha a <b>0, 1, 5, 7</b> vagy <b>8</b> számú hiba jelenik meg vagy villog, akkor vegye fel a kapcsolatot az Ügyfélszolgálattal.
	Ha a <b>2</b> számú hiba jelenik meg vagy villog, akkor a gép nem tölti be a vizet. Ellenőrizze, hogy nyitva van-e a csap.
	Ha a <b>3</b> számú hiba jelenik meg vagy villog, akkor a gép nem üríti ki megfelelően a vizet. Ellenőrizze, hogy az elvezető cső nincs-e eltömődve vagy megcsavarodva.
	Ha a <b>4</b> számú hiba jelenik meg vagy villog, akkor a gép túlságosan tele van. Zárja el a vízcsapot és vegye fel a kapcsolatot az Ügyfélszolgálattal.
	Ha a <b>9</b> számú hiba jelenik meg vagy villog, akkor kapcsolja ki a mosógépet, várjon 10-15 másodpercet, és indítsa újra a programot.

A foszfátot nem tartalmazó, környezetbarát mosószerek használata az alábbi hatásokkal járhat:

- **zavarosabb öblítővíz:** ez a hatás a szuszpenzióban jelenlévő zeolitoknak tulajdonítható, amelyek nincsenek kedvezőtlen hatással az öblítés hatékonyságára.
- **fehér por (zeolitok) a ruhán a mosás végén:** ez normális jelenség, a port nem nyeli el az anyag, és nem változik meg az anyag színe sem.
- **habképződés az utolsó öblítéskor:** ez nem feltétlenül jelzi azt, hogy gyenge minőségű az öblítés.
- **erőteljes habzás:** ez gyakran a mosószerekben található anionos felületaktív anyagok miatt következik be, amelyeket nehéz eltávolítani a textíliából. Ebben az esetben ne végezzen újabb öblítést: egyáltalán nem fog segíteni.

Ha a probléma továbbra is fennáll vagy a készülék hibás működésére gyanakszik, haladéktalanul vegye fel a kapcsolatot a **Candy** Ügyfélszolgálatával.

Regisztrálhat a **Candy** szervizprogramjába is, hogy a garanciaidő lejárta után is díjmentes otthoni szervizben részesülhessen.

**Figyelmeztetés:** a hívás nem ingyenes. A költségekről telefonszolgálatójának ügyfélszolgálatára ad tájékoztatást.

A **Candy** azt javasolja, hogy mindig eredeti tartalék alkatrészeket használjon, amelyek az Ügyfélszolgálaton szerezhetők be.

### Garancia

A termékre a mellékelt garanciajegyen található kikötésekkel és feltételekkel terjed ki a garancia. A garanciajegyet megfelelő módon ki kell tölteni és meg kell őrizni, hogy szükség esetén bemutatthassa a **Candy** hivatalos Szervizközpontjának.

### Regisztrálja termékét!

Ne vesztegessen az időt. Regisztrálja most mosógépét, és fedezze fel az azzal járó előnyöket. Tudjon meg többet a **www.registercandy.com** oldalon, vagy hívja a mellékelt anyagon található telefonszámot.

**A gyártó minden felelősséget elhárít a termékhez mellékelt füzetben előforduló nyomdahibákkal kapcsolatban. Ezen kívül a gyártó – a lényeges jellemzők megváltoztatása nélkül – fenntartja a termékek szükség szerinti módosításának jogát.**

Obrigado por ter escolhido uma máquina de lavar roupa Candy. Estamos confiantes de que este electrodoméstico o vai ajudar, no dia-a-dia, a lavar e cuidar das suas roupas, mesmo as mais delicadas, de forma bastante segura.

Pode registar o seu produto em **www.registercandy.com** para ter acesso mais rápido aos serviços especiais reservados para clientes habituais.

Leia este manual cuidadosamente para uma utilização correcta e segura do electrodoméstico e para que possa usufruir de dicas úteis para uma eficiente manutenção do aparelho.



Comece a usar a máquina de lavar roupa apenas depois de ler cuidadosamente estas instruções. Recomendamos que tenha sempre este manual à mão e em boas condições para que possa ser entregue a futuros proprietários do aparelho.

Por favor verifique se o aparelho é fornecido com o manual de instruções, contactos do Serviço Técnico, etiqueta e certificado de eficiência energética. Verifique também se as fichas, curvas de tubos de descarga, bandejas e gavetas de detergentes estão incluídos e se não falta nenhum desses componentes, pois é importante que os tenha consigo.

Cada produto está identificado com um código único de 16 dígitos, também intitulado de número de série, impresso no autocolante do produto, em local visível, ou nos documentos que acompanham o electrodoméstico. Este número de código é uma espécie de bilhete de identidade do produto que vai ser necessário para registar o seu produto e sempre que necessite da assistência técnica da **Candy**.

## Questões ambientais



Este aparelho está classificado de acordo com a Directiva Europeia 2002/96/EC sobre Resíduos e Lixos de Equipamentos Eléctricos (REEE).

Assegure-se de que este aparelho é eliminado correctamente, evitando consequências negativas para o ambiente e para a saúde humana, consequências que podiam ser uma realidade se o aparelho fosse tratado de forma menos própria. O símbolo no produto indica que este não deve ser tratado como lixo doméstico. Deve, antes, ser depositado nos centros de recolha ou reciclagem próprios para material eléctrico e electrónico. A eliminação do aparelho em fim de vida deve ser feita de acordo com as normas ambientais em vigor. Para mais informações sobre o tratamento e eliminação do produto, bem como reciclagem do mesmo, contacte as entidades autárquicas do seu local de residência ou a loja onde adquiriu o produto.

## Índice

- 1. REGRAS DE SEGURANÇA GERAIS**
- 2. INSTALAÇÃO**
- 3. DICAS PRÁTICAS**
- 4. MANUTENÇÃO E LIMPEZA**
- 5. GUIA RÁPIDO DE UTILIZAÇÃO**
- 6. CONTROLOS E PROGRAMAS**
- 7. SERVIÇO DE ASSISTÊNCIA TÉCNICA AO CLIENTE E GARANTIA**

# 1. REGRAS DE SEGURANÇA GERAIS

- Este electrodoméstico foi concebido para ser utilizado apenas em ambientes domésticos ou similares, tais como:

- Pequenas cozinhas de staff em lojas, escritórios e outros ambientes de trabalho;
- Turismo rural ou de habitação;
- Por clientes alojados em hotéis, motéis ou outro género de residenciais e afins;
- Alojamento tipo “cama e pequeno-almoço” (bed and breakfast).

Uma utilização diferente deste electrodoméstico em situações que não sejam as tarefas domésticas para que foi concebido, tal como utilizações comerciais ou profissionais, estão excluídas das utilizações explicitadas e em conformidade. Se o aparelho for utilizado para além das situações previstas, isso pode reduzir a vida útil do electrodoméstico e anular a garantia do fabricante, dado que as utilizações não foram as previstas em conformidade com o uso a que o aparelho se destina. Qualquer dano no equipamento que seja devido a utilizações não conformes com o que é suposto com a utilização doméstica e familiar (mesmo que o aparelho esteja localizado em casa), não são cobertas pela garantia dada por lei.

- Este electrodoméstico não deve ser usado por crianças com menos de 8 anos nem por pessoas com

reduzidas capacidades físicas, sensoriais ou mentais ou pessoas que tenham falta de experiência e não saibam operar com o aparelho, a menos sejam supervisionadas por alguém com experiência e que supervise a sua segurança e que entenda os riscos envolvidos.

As crianças não devem brincar com o electrodoméstico. A limpeza e manutenção também não devem ser feitas por crianças.

- As crianças devem ser supervisionadas para que se garanta que não brincam com o electrodoméstico.
- Crianças com menos de 3 anos devem ser mantidas afastadas do aparelho a menos que tenham supervisão constante de um adulto.
- Se o cabo de alimentação do electrodoméstico estiver danificado, este deve ser substituído por um técnico qualificado para se evitarem acidentes.
- Para as ligações de abastecimento de água, use apenas as mangueiras e tubos fornecidos com a máquina (nunca use material velho).
- A pressão de água deve estar situada entre 0,05 MPa e 0,8 MPa.
- Certifique-se de que nenhum tapete ou carpete por baixo da máquina ficam a obstruir a sua base e a sua correcta ventilação.
- A posição OFF/desligado obtém-se quando o botão selector de programas está na posição vertical. Qualquer outra posição deste comando, significa que a máquina está ligada.

- Após a instalação a máquina deve estar posicionada de forma a que a ficha fique acessível.
- A capacidade máxima de roupa seca, depende do modelo (veja o painel de controlo).
- Para consultar a ficha de produto, por favor veja o site da marca.
- Quando quiser movimentar a máquina não a puxe pelos botões ou gavetas de detergente. Durante o transporte nunca se encoste ou se apoie na porta. É aconselhável que sejam pelo menos duas pessoas a levantar e transportar a máquina de lavar.

### Instruções de segurança

- Antes de proceder à limpeza ou manutenção da máquina de lavar, desligue o electrodoméstico da tomada e feche a torneira da água.
- Certifique-se de que o sistema eléctrico está ligado à terra. Se assim não for, chame um técnico qualificado para fazer essa ligação.
- Por favor não use extensões, conversores, fichas triplas ou múltiplas.
- No caso de detectar algum mau funcionamento ou avaria, deligue a máquina de lavar, feche a torneira da água e não mexa no aparelho. Contacte imediatamente o Centro de Assistência Técnica e use apenas peças originais, se for necessário repor alguma. O não cumprimento destes conselhos pode comprometer o seguro e correcto funcionamento do aparelho.



#### **ATENÇÃO:**

**A água pode alcançar temperaturas muito altas durante os ciclos de lavagem.**

- Certifique-se de que não existe água no tambor antes de abrir a porta.
  - Nunca puxe o cabo de alimentação para desligar a máquina.
  - Não exponha a máquina a chuva, luz directa do sol ou outro tipo de elementos ambientais.
- CE Electrodoméstico conforme com as seguintes Directivas Europeias:**
- 2006/95/EC (LVD);
  - 2004/108/EC (EMC);
  - 2009/125/EC (ErP);
  - 2011/65/EU (RoHS);
- e alterações posteriores.**

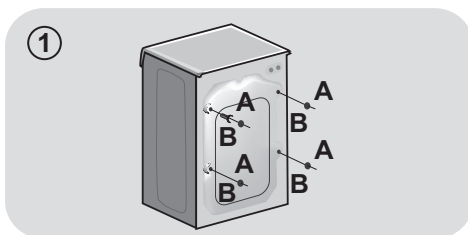
## 2. INSTALAÇÃO

- Corte os atilhos da embalagem, tenha cuidado para não estragar os tubos e cabos de alimentação.
- Desaparafuse os 2 ou 4 parafusos (A) na traseira para remover os 2 ou 4 calços (B) como está ilustrado na **imagem 1**.
- Feche os 2 ou 4 orifícios usando as tampas incluídas.
- Se a máquina de lavar for **de encastre**, depois de cortar as tiras da mangueira desaparafuse os 3 or 4 parafusos (A) e remova os 3 ou 4 calços (B).
- Em alguns modelos, 1 ou mais calços podem cair dentro da máquina: incline-a para os remover. Feche os orifícios utilizando as tampas fornecidas.

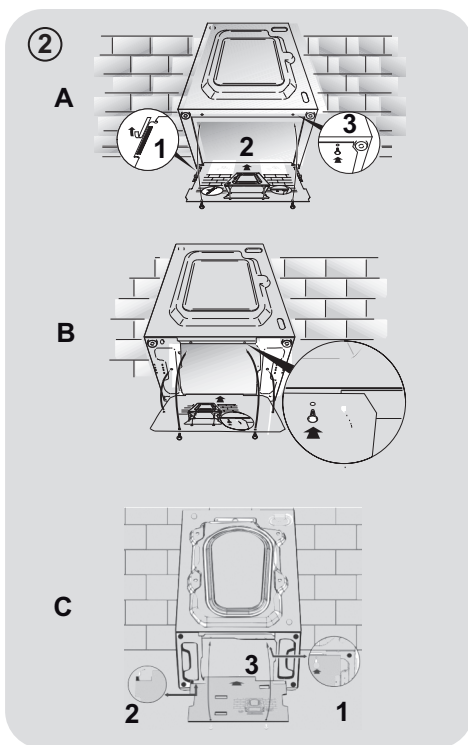
### ⚠ ATENÇÃO:

Mantenha o material de embalagem longe das crianças.

- Coloque a folha de polionda no fundo, na base, como é demonstrado na **imagem 2** (de acordo com o modelo, considere a versão **A**, **B** ou **C**).



PT



## Ligações hidráulicas

- Ligue o tubo da água à torneira, usando apenas o tubo fornecido com a máquina (fig. 3).

### NÃO ABRA A TORNEIRA.

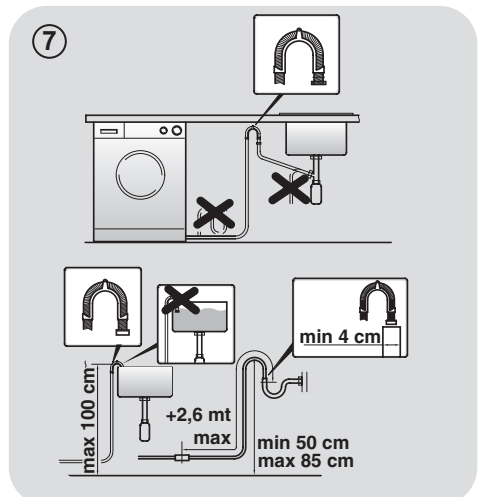
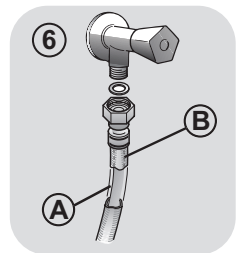
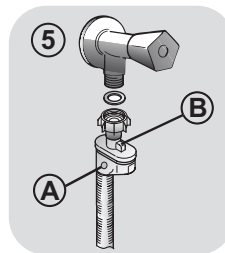
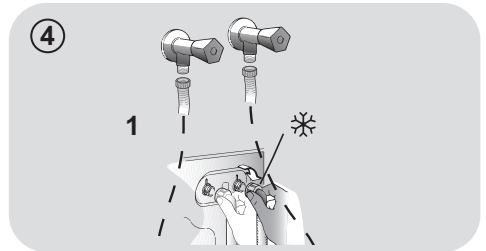
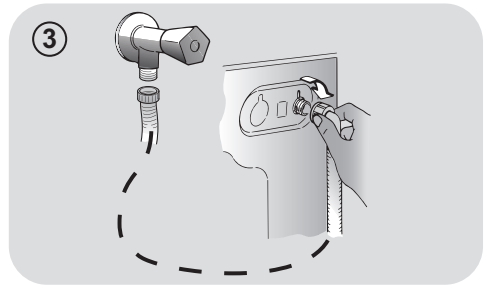
- Alguns modelos podem incluir uma ou mais das seguintes opções:
- **HOT&COLD (fig. 4):** Ligações à água da rede para água quente e água fria para maior poupança energética. Ligue o tubo cinzento para a torneira de água fria\* e a vermelha para a torneira de água quente. A máquina pode ser ligada apenas à torneira de água fria; neste caso alguns programas podem começar alguns minutos mais tarde.

- **AQUASTOP (fig. 5):** Um dispositivo localizado no cabo de alimentação interrompe o fluxo de água se o tubo se deteriorar. Neste caso uma marca vermelha irá surgir na janela "A", o que significa que o tubo tem que ser substituído. Para desapertar a porca, pressione o dispositivo "B" de bloqueio.

- **AQUAPROTECT - TUBO FORNECIDO COM PROTECÇÃO (fig. 6):** Caso a água esorra do tubo interno primário "A", a protecção de contenção transparente "B" vai reter a água para permitir que o ciclo de lavagem seja concluído. No fim do ciclo, entre em contacto com o Serviço de Assistência Técnica para que o tubo seja substituído.

## Posicionamento

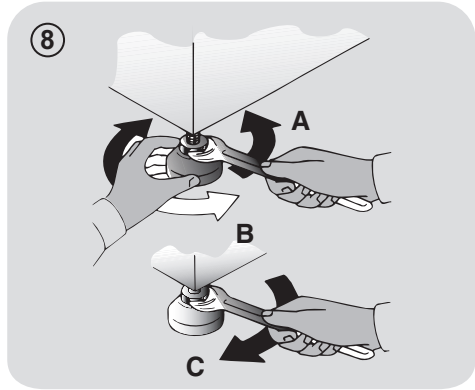
- Cuidado ao instalar a máquina de lavar roupa perto de uma parede para que o tubo não fique dobrado e coloque o tubo de drenagem a descarregar para um grande recipiente (cuba ou balde) ou, de preferência, para uma parede com um orifício a 50 cm de altura, pelo menos, e de forma a que o diâmetro do orifício seja maior que o do tubo da máquina de lavar (fig. 7).



- Nivele a máquina com os pés, como está ilustrado na **imagem 8**:
  - a.gire a porca no sentido dos ponteiros do relógio para soltar o parafuso;
  - b.gire o pé para levantar ou baixar até que fique ao nível do chão, ao nível pretendido;
  - c.fixe o pé, enroscando a porca, até à parte de baixo da máquina, mas sem que interfira com esta zona.
- Ligue o aparelho à corrente.

**ATENÇÃO:**

Contate o serviço de Assistência Técnica se o cabo de alimentação necessitar de ser substituído.

**Gaveta do detergente**

A gaveta do detergente está dividida em 3 compartimentos, tal como ilustrado na **imagem 9**:

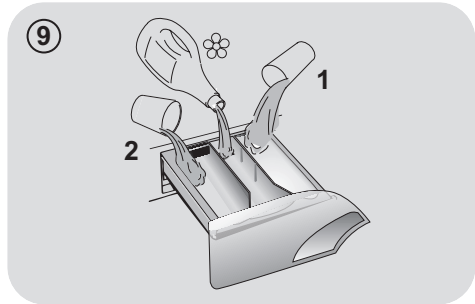
- **compartimento “1”**: para detergente de pré-lavagem;
- **compartimento “2”**: para aditivos especiais, como amaciador, fragrâncias perfumadas, etc.;

**ATENÇÃO:**

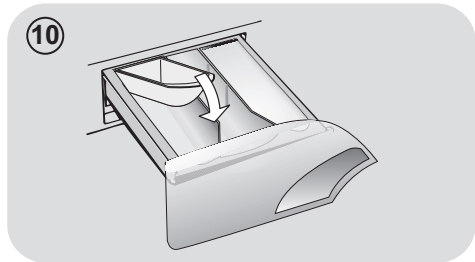
Use apenas produtos líquidos; a máquina de lavar está programada para definir automaticamente as doses de aditivos durante o último enxaguamento em cada ciclo de lavagem.

- **compartimento “2”**: para detergente de lavagem.

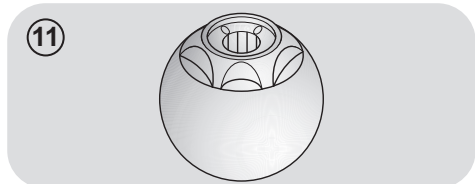
Alguns modelos têm incluído um **recipiente para detergente líquido** (fig. 10). Para o utilizar, coloque-o no compartimento “2”. Desta forma, o detergente líquido apenas vai entrar no tambor da máquina no momento certo do ciclo. O recipiente também pode ser usado no branqueamento quando o programa de “Enxaguamento” está seleccionado.



10

**ATENÇÃO:**

Alguns detergentes são difíceis de remover. Nesse caso recomendamos a utilização do recipiente especial que possa ser colocado no tambor (exemplo imagem 11).



### 3. DICAS PRÁTICAS

#### Dicas de carregamento da roupa

**AVISO: quando estiver a escolher a roupa, certifique-se de que:**

- retirou todos os objectos metálicos, como pins, moedas ou outros de todas as peças de roupa;
- fechou os botões de fronhas, fechou fechos e amarrou cintos soltos;
- removeu argolas de cortinados;
- leu cuidadosamente as etiquetas com as recomendações de lavagem das peças de roupa;
- removeu as manchas persistentes causadas pelo detergentes específicos.

- Quando lavar cobertas, cobertores, edredons ou outras peças de grande porte, recomendamos que evite a centrifugação.
- Para lavar lãs, certifique-se de que estas podem ser lavadas na máquina e que estão identificadas com o símbolo “Pura lã virgem” e etiqueta de que não é um tapete e que é “Lavável na máquina”.

#### Sugestões úteis para o utilizador

Um guia amigo do ambiente e da poupança para a utilização do seu electrodoméstico.

#### Maximize a capacidade de carga

- Garanta a melhor utilização e racionalização da energia, água, detergente e tempo ao utilizar a carga máxima da máquina. Poupe até 50% de energia ao lavar uma carga completa em vez de duas máquinas com meia carga.

#### É necessária a pré-lavagem?

- **POUPE** detergente, tempo, água e entre 5 e 15% de consumo de energia ao NÃO seleccionar Pré-lavagem para lavar a roupa diária com um nível de sujidade normal. Apenas para roupa com muita sujidade entranhada!

É necessária a lavagem com água quente?

- O pré-tratamento de manchas com um removedor de nódoas ou a imersão das peças com nódoas em água antes de as pôr a lavar pode reduzir a necessidade de um programa de lavagem a quente para que as nódoas sejam removidas.

Segue-se um **guia rápido** com dicas e recomendações sobre que **detergente usar a várias temperaturas**. Em qualquer caso, leia sempre as instruções nas embalagens dos detergentes para uma utilização e dosagem correctas.

**Quando lavar roupa branca com muita sujidade, recomendamos a escolha de programas de algodões a 60°C** ou mais e um regular detergente em pó para roupas com muita sujidade, dado que esses detergentes contêm agentes branqueadores que a temperaturas médias/altas garantem excelentes resultados.

**Para lavar a temperaturas entre 40°C e 60°C** o tipo de detergente usado deve ser adequado ao tipo de tecidos a lavar e ao nível de sujidade. Os normais detergentes em pó são indicados para cores claras, a chamada “roupa branca” ou cores “fixas” de fábrica, em qualquer dos casos, roupa com muita sujidade, enquanto os detergentes líquidos ou “protectores de cores” devem ser usados para roupas de cor mais delicadas e com níveis baixos de sujidade.

**Para lavar a temperaturas abaixo dos 40°C** recomendamos o uso de detergentes líquidos ou detergentes especificamente adequados a lavar a baixas temperaturas.

Para lavar **sedas ou lãs**, use apenas detergentes específicos e recomendados para estes tecidos delicados.

## 4. MANUTENÇÃO E LIMPEZA

Para limpar o exterior da máquina de lavar, use um pano ou esfregão macio, evitando detergentes abrasivos, álcool ou solventes. A máquina não necessita de nenhum cuidado especial para a limpeza regular: apenas limpar os compartimentos da gaveta de detergentes e o filtro; algumas dicas sobre como mover a máquina ou o que fazer quando está longos períodos sem utilização encontram-se de seguida.

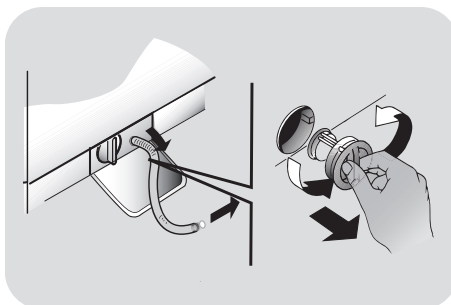
### Limpeza da gaveta

- Recomendamos que limpe a gaveta de forma a evitar a acumulação de resíduos de detergentes e aditivos.
- Para fazer isto, retire a gaveta usando uma força ligeira, lave-a debaixo de água corrente e volte a colocá-la no local certo.

### Limpeza do filtro

- A máquina de lavar vem equipada com um filtro especial que retém resíduos ou objectos maiores, como botões ou moedas, de forma a que estes não entupam a máquina e os sistemas de drenagem.
- Apenas disponível em alguns modelos: puxe a mangueira ondulada, retire o bujão e despeje a água para um recipiente.
- Antes de desencaixar o filtro, recomendamos que use um pano absorvente, para que o chão não fique molhado com a água que se possa espalhar.
- Rode o filtro no sentido contrário ao dos ponteiros do relógio até o ter no limite da posição vertical.
- Remova e limpe o filtro; quando terminar, volte a colocá-lo, girando no sentido dos ponteiros do relógio.

- Repita os passos anteriores de forma inversa para voltar a colocar o filtro e montar todos os componentes.



PT

### Sugestões de mudança de local da máquina ou períodos prolongados de não utilização

- No caso da máquina estar num local não aquecido durante um longo período de tempo, drene e retire toda a água das tubagens.
- Desligue a máquina da corrente.
- Retire o tubo de drenagem e deixe escorrer toda a água para um recipiente.
- Fixe o tubo de drenagem com a correia assim que terminar a operação.

## 5. GUIA RÁPIDO DE UTILIZAÇÃO

Esta máquina de lavar adapta automaticamente o nível da água ao tipo e quantidade de roupa a lavar. Este sistema permite uma redução nos consumos de energia e uma sensível redução dos tempos de lavagem.

### Seleccção de programas

- Ligue a máquina e seleccione o programa pretendido.
- Ajuste a temperatura de lavagem se necessário e pressione os botões de “opções”, escolhendo as pretendidas.
- Pressione o botão **INÍCIO/PAUSA** para iniciar a lavagem.

*Porque pode acontecer que falte a energia quando a máquina está em funcionamento, esta possui uma memória que salva as configurações escolhidas, permitindo que o ciclo de lavagem retome onde parou assim que a energia eléctrica regressa.*

- A mensagem "end/fim" vai aparecer no display ou o led correspondente vai acender-se no fim do programa.

Aguarde até que as luzes da fechadura da porta se apaguem: acontece cerca de 2 minutos depois do programa acabar.

- Desligue a máquina.

Para qualquer tipo de lavagem, veja a tabela de programas e siga as operações pela sequência indicada.

### Dados técnicos

**Pressão do sistema hidráulico:**

min 0,05 Mpa

max 0,8 Mpa

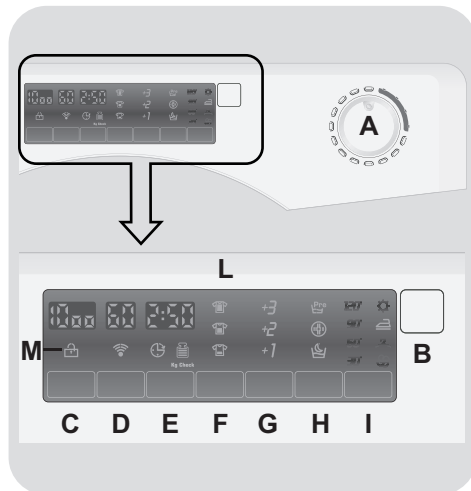
**Velocidade de centrifugação:**

verifique a placa de identificação.

**Potência absorvida/ Fusível/ Tensão:**

verifique a placa de identificação.

## 6. CONTROLOS E PROGRAMAS



- A** Selector de programas com posição OFF
- B** Botão **INÍCIO/PAUSA**
- C** Botão de **SELECÇÃO DA VELOCIDADE DE CENTRIFUGAÇÃO**
- D** Botão de **SELECÇÃO DA TEMPERATURA**
- E** Botão de **INÍCIO DIFERIDO**
- F** Botão de **NÍVEL DE SUJIDADE**
- G** Botão de **ENXAGUAMENTO EXTRA**
- H** Botão de **OPÇÕES**
- I** Botão **ENGOMAR FÁCIL**
- L** Painel Digital
- M** Indicador luminoso de **SEGURANÇA DA PORTA**



### ATENÇÃO:

Não toque no display sem ter a ficha na tomada porque a máquina calibra o sistema durante os primeiros segundos: se tocar no painel display a máquina não conseguirá trabalhar em condições. Nesse caso, remova a ficha e repita a operação.

- Desligue a máquina, girando o selector de programas para a posição **OFF**.

O selector deve regressar à posição **OFF** no fim de cada ciclo de lavagem ou quando se inicia uma subsequência de ciclos de lavagem de forma a que o programa seguinte seja seleccionado e arranque.

PT

## Abertura da porta

Um sistema de segurança especial impede a porta de abrir logo após o fim do ciclo.

Espere 2 minutos depois do ciclo de lavagem terminar e do indicador luminoso de “Segurança da porta” se apagar para , então, abrir a porta.

## Botão INÍCIO/PAUSA

Feche a porta antes de seleccionar o botão **INÍCIO/PAUSA**.

- Pressione para iniciar o ciclo seleccionado.

A partir do momento em que o botão **INÍCIO/PAUSA** é pressionado, a máquina pode levar alguns segundos até começar a funcionar.

## SELECTOR DE PROGRAMAS com posição OFF

Quando o selector de programas está accionado, o painel mostra por indicadores luminosos o programa que foi seleccionado.

Para poupar energia, no fim de cada ciclo ou em períodos inactivos, o nível de contraste do painel digital vai diminuir.

**Nota:** Para desligar a máquina, gire o selector de programas para a posição **OFF**.

## ADICIONAR OU REMOVER PEÇAS DE ROUPA DEPOIS DO PROGRAMA TER COMEÇADO (PAUSA)

- Pressione por cerca de **2 segundos** o botão **INÍCIO/PAUSA** (alguns indicadores luminosos, bem como o indicador de tempo remanescente vão piscar, mostrando que a máquina está em pausa).
- Espere **2 minutos** até que o sistema de segurança permita destrancar a porta.
- Depois de ter removido ou adicionado as peças, feche a porta e pressione o botão **INÍCIO/PAUSA** (o programa vai recomeçar onde tinha parado).

- Pressione o botão **INÍCIO/PAUSA** para iniciar o ciclo.

- Uma vez que o programa esteja seleccionado, o selector de programas vai ficar nesse programa até que o ciclo termine.

## CANCELAR O PROGRAMA

- Para cancelar o programa, posicione o selector na posição **OFF**.

- Depois seleccione um programa diferente.
- Faça “reset”/reiniciar ao selector de programas, colocando-o na posição **OFF**.
- Não é possível aumentar a temperatura acima do máximo permitido para cada programa para salvarguardar o com estado das roupas.

Os botões opcionais podem ser seleccionados antes de pressionar o botão **INÍCIO/PAUSA**.

Se for seleccionada alguma opção que não seja compatível com o programa escolhido, o indicador de opções especiais vai piscar e depois desliga-se.

### Botão de SELECÇÃO DA VELOCIDADE DE CENTRIFUGAÇÃO

- Pressionando este botão é possível reduzir a velocidade máxima e, se desejar, o ciclo de centrifugação pode ser cancelado.
- Para reactivar o ciclo de centrifugação pressione o botão até alcançar a velocidade de centrifugação desejada.

Para evitar danos nas roupas não é possível alterar a velocidade de centrifugação que é automaticamente definida na selecção de programas.

- É possível alterar a velocidade de centrifugação sem parar a máquina.

A máquina está equipada com um equipamento electrónico especial que previne que a carga fique desequilibrada durante o ciclo de centrifugação. Isto reduz o barulho e vibrações na máquina e prolonga o tempo de vida do aparelho.

### Botão de SELECÇÃO DA TEMPERATURA

- Este botão permite alterar a temperatura dos ciclos de lavagem.

### Botão de INÍCIO DIFERIDO

- Este botão permite-lhe pré programar um ciclo de lavagem, adiando até um máximo de **24 horas**.
- Para retardar o início de um ciclo, siga os seguintes procedimentos:

- Seleccione o programa pretendido.

- Pressione o botão uma vez para o activar (aparecerá **h00** no painel) e depois pressione de novo para definir **1 hora** de atraso (vai aparecer **01h** no painel). O atraso pré definido vai aumentar **1 hora** de cada vez que o botão for pressionado, até que apareça **24h** no painel, se pressionar de novo o botão vai apagar a definição se chegar com o botão até ao valor zero.

- Confirme pressionando o botão **INÍCIO/PAUSA** (a luz no painel começará a piscar). A contagem de crescente do tempo vai começar e assim que finalizar o programa escolhido arranca automaticamente.

- É possível cancelar o início diferido rodando o selector de programas para **OFF**.

*Se acontecer uma quebra de energia enquanto a máquina está a operar, uma memória especial armazena as informações do programa seleccionado e, assim que a energia voltar, o programa vai recomeçar onde tinha sido interrompido.*

### Botão de NÍVEL DE SUJIDADE

- Ao seleccionar este botão pode escolher entre 3 níveis de intensidade de lavagem,

dependendo do nível de sujidade/nódoas que a roupa apresente (o botão pode ser usado apenas em alguns programas, como demonstrado na tabela de programas).

- Uma vez que tenha o programa seleccionado, o indicador luminoso vai automaticamente mostrar o nível de nódoas seleccionado para o respectivo programa.
- Se seleccionar um nível de sujidade/nódoas diferente, o indicador luminoso vai acender-se.

### Botão de ENXAGUAMENTO EXTRA

- Este botão permite adicionar mais água e enxaguamento extra no fim do ciclo de lavagem. O número máximo de enxaguamentos extra está definido conforme o programa seleccionado.
- Esta função foi concebida para pessoas com pele delicada e problemas de sensibilidade, para que não subsistam quaisquer resíduos de detergente nas roupas, o que poderia causar irritações e alergias.
- Recomenda-se que use esta função para roupas de crianças muito sujas, para as quais é necessária uma grande dose de detergente ou para roupas, como toalhas turcas, onde o detergente tem tendência para se acumular.

### Botão de OPÇÕES

Pode escolher entre 3 opções diferentes:

#### - PRÉ-LAVAGEM

- Esta opção permite fazer uma pré-lavagem, o que é muito útil para tratar de nódoas difíceis e muito entranhadas (apenas pode ser usado em alguns programas).
- Recomendamos que use apenas 20% da quantidade de detergente recomendada no pacote do detergente.

#### - HIGIENIZAÇÃO

- Com esta opção é possível higienizar as roupas, dado que o programa de lavagem atinge uma temperatura de 60°C.

#### - CICLO NOCTURNO

- Esta opção reduz a centrifugação intermédia de 400 rpm, quando aplicável, aumenta o nível de água durante o enxaguamento e mantém a água submersa em água até ao final do enxaguamento a fim de espalhar bem a água pelas fibras.
- Durante esta fase em que a água se encontra na cuba, uma luz vai piscar, mostrando que a máquina está parada e cheia de água.
- Retire a selecção desta opção para terminar o ciclo com uma centrifugação sem água para secar o mais possível a roupa (que pode ser reduzida ou cancelada usando o botão apropriado) e para a fase de esvaziamento.
- Graças ao controlo electrónico, a água nas fases intermédias é esvaziada de forma muito silenciosa, sendo esta uma opção muito útil para os ciclos de lavagem nocturnos.

### Botão ENGOMAR FÁCIL

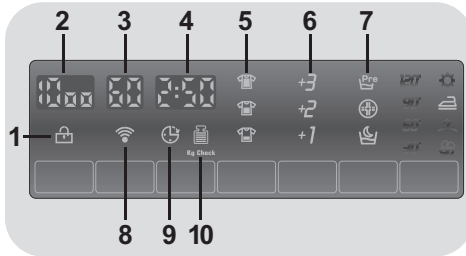
Esta função diminui o máximo possível os vincos na roupa.

A função pode ser utilizada nos programas "mix" "delicados" e "lãs" e vai eliminar as centrifugações intermédias. No programa "mix" é reduzida a duração da última centrifugação, nos programas "delicado" e "lãs" a máquina não vai drenar a água e vai centrifugar até o botão ser desligado.

**Durante esta última fase, a luz vai piscar indicando que a máquina está em pausa. Retire a selecção do botão, o ciclo vai estar completo no fim.**

## Painel Digital

O painel display digital permite-lhe estar constantemente informado sobre o progresso dos programas e o estado de funcionamento da máquina.



### 1) INDICADOR LUMINOSO DE SEGURANÇA DA PORTA



- O ícone indica que a porta está fechada.

**Feche a porta antes de seleccionar o botão INÍCIO/PAUSA.**

- Quando o botão **INÍCIO/PAUSA** é pressionado e a porta da porta é fechada o indicador luminoso vai piscar momentaneamente e ficar iluminado.

**Se a porta não estiver convenientemente fechada, a luz continuará a piscar cerca de 7 segundos, período de tempo após o qual o comando INÍCIO vai ficar desactivado automaticamente. Nesse caso, feche a porta convenientemente e pressione de novo o botão INÍCIO/PAUSA.**

- Um equipamento especial de segurança evita que a porta se abra imediatamente depois do fim do ciclo. Aguarde **2 minutos** depois do ciclo de lavagem ter terminado e aguarde que a luz de

segurança de bloqueio da porta se apague. No fim do ciclo gire o selector de programas para a posição **OFF**.

### 2) VELOCIDADE DE CENTRIFUGAÇÃO



Aqui é mostrada a velocidade de centrifugação do programa seleccionado, que pode ser alterado ou omitido no respetivo botão.

### 3) TEMPERATURA DE LAVAGEM



Aqui é mostrada a temperatura de lavagem do programa seleccionado (quando permitido) através do botão correspondente.

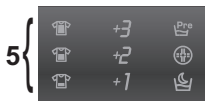
### 4) DURAÇÃO DOS CICLOS



- Quando um programa é seleccionado, o painel automaticamente vai mostrar a duração do ciclo, que pode variar dependendo das opções seleccionadas.
- Uma vez que um programa tenha sido iniciado, vai ser constantemente informado sobre o tempo que falta até ao fim do mesmo.

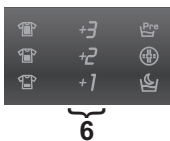
- A máquina calcula o tempo até ao fim do programa seleccionado com base numa carga standard e duração do ciclo. O sistema corrige o tempo de acordo com o tamanho e tipo de carga que colocou na máquina.

## 5) NÍVEL DE SUJIDADE



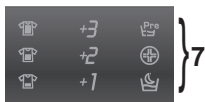
- Uma vez que o programa tenha sido seleccionado, o indicador luminoso mostra o nível de sujidade seleccionado para esse programa.
- A selecção de um nível de sujidade diferente do indicado no botão indicador fará o indicador luminoso piscar.

## 6) ENXAGUAMENTOS EXTRA



O indicador luminoso vai piscar mostrando que foi seleccionado um enxaguamento extra diferente do seleccionado no botão indicador.

## 7) OPÇÕES



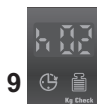
O indicador luminoso mostra as opções que podem ser seleccionadas pelo botão correspondente (**PRÉ-LAVAGEM**, **HIGIENIZAÇÃO** e **CICLO NOCTURNO**).

## 8) Wi-Fi (só em alguns modelos)



- Nos modelos com opção Wi-Fi, o ícone indica que o sistema Wi-Fi está a funcionar.
- Para outras informações sobre sistema Wi-Fi, existe um manual específico dentro da máquina.

## 9) INÍCIO DIFERIDO



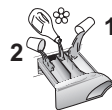
Este indicador vai piscar quando a opção de início diferido for seleccionada.

## 10) Kg Check (função disponível apenas nos programas de algodões e sintéticos)



- Durante os primeiros minutos do ciclo, o indicador do **"Kg Check"** vai indicar ao sensor inteligente o peso da carga de roupa e ajustar o tempo do ciclo de lavagem, a quantidade de água e consumo de energia eléctrica de acordo com a carga de roupa introduzida na máquina.
- Em todas as fases da lavagem o **"Kg Check"** permite monitorizar a informação da carga de roupa a lavar e, nos primeiros minutos da lavagem, vai ser determinado o seguinte:
  - Ajuste da quantidade de água necessária;
  - Determina a duração do ciclo de lavagem;
  - Controlo do enxaguamento de acordo com o tipo de tecidos seleccionados para lavar;
  - Ajuste do ritmo da rotação do tambor de acordo com o tipo de tecidos a lavar;
  - Reconhecimento da presença de espuma, aumentando se necessário, a quantidade de água durante o enxaguamento;
  - Ajuste da velocidade de centrifugação de acordo com a carga de roupa, evitando, dessa forma, qualquer tipo de desequilíbrio.

## Tabela de programas



PROGRAMA		kg * (MAX.)				TEMP.°C		DETERGENTE		
						Recomendado	Máx.	2		1
Perfect 20° Mix & Wash	<b>Perfect 20°C Mix &amp; Wash</b> 1)	3,5	4	4,5	5,5	20°	20°	●	●	
Intensive 40°	<b>Intensivo 40°</b> 1)	3,5	4	4,5	5,5	40°	40°	●	●	
Hygiene 60°	<b>Higiénico 60°</b>	3,5	4	4,5	5,5	60°	60°	●	●	
Perfect Rapid 59 Min	<b>Perfect Rapid 59 Min</b>	1,5	2	2,5	3	40°	40°	●	●	
30 Min	<b>Rápido 30 Min</b>	1,5	2	2,5	2,5	30°	30°	●	●	
14 Min	<b>Rápido 14 Min</b>	1	1	1	1,5	30°	30°	●	●	
Baby	<b>Baby</b> 1)	3,5	4	4,5	5,5	60°	60°	●	●	
Enxaguar	<b>Enxaguar</b>	-	-	-	-	-	-	△	●	
Drenar + Centrifugar	<b>Drenar + Centrifugar</b>	-	-	-	-	-	-			
Manual/Sedas	<b>Manual/Sedas</b>	1	2	2	2	30°	30°	●	●	
Wool	<b>Lãs</b>	1	2	2	2	40°	40°	●	●	
Delicates	<b>Delicados</b>	2	2	2,5	2,5	40°	40°	●	●	
Acrylics	<b>Mistos</b> 1)	2,5	3	3,5	4	40°	60°	●	●	(●)
Algodão	<b>Algodão</b> ** 1)	5	6	7	8	40°	60°	●	●	(●)
Cottons	<b>Branços</b> 1)	5	6	7	8	60°	90°	●	●	(●)



### Por favor leia estas notas:

\* A capacidade máxima de roupa seca, depende do modelo (veja o painel de controlo).

#### \*\* PROGRAMA STANDARD PARA ALGODÕES DE ACORDO COM A DIRECTIVA EUROPEIA (EU) Nº 1015/2010 e Nº 1061/2010.

#### PROGRAMA DE ALGODÕES COM UMA TEMPERATURA DE 60°C.

#### PROGRAMA DE ALGODÕES COM UMA TEMPERATURA DE 40°C.

Estes programas são capazes de lavar algodões comuns e são os programas ecologicamente mais eficientes a nível de consumos de água e energia para este tipo de roupa.

Estes programas foram desenvolvidos para serem compatíveis com as temperaturas recomendadas nas etiquetas das roupas e a temperatura da água pode diferir da temperatura indicada previamente para cada ciclo.

A velocidade de centrifugação também pode ser reduzida para se adequar a todas as orientações das etiquetas das peças de roupa ou para, em tecidos muito delicados, cancelar completamente a centrifugação. Esta opção está disponível no botão SELECÇÃO DA VELOCIDADE DE CENTRIFUGAÇÃO. Se a etiqueta da roupa não tiver nenhuma indicação específica a este respeito, pode ser usada a velocidade máxima de centrifugação prevista para cada programa.

Uma dose excessiva de detergente pode causar espuma excessiva. Se a máquina detectar a presença de espuma em demasia, pode ser excluída a fase de centrifugação ou o programa estendido e ser consumida mais água para que a espuma desapareça.

- Apenas com a opção PRÉ-LAVAGEM seleccionada (programas com a opção PRÉ-LAVAGEM disponível).

#### ▲ (Apenas para modelos com compartimento para detergente líquido)

Quando apenas um número limitado de peças de roupa apresentam nódoas que necessitam de tratamento prévio com lexívias, anti nódoas ou outros detergentes líquidos, esses detergentes devem ser introduzidos no respectivo compartimento da máquina previamente e essas peças de roupa vão ter um tratamento especial prévio em separado das outras.

Para colocar esse tipo de lexívias ou anti nódoas, coloque no compartimento marcado com o número "2" e seleccione o programa especial ENXAGUAR.

Quando esta fase tiver terminado, gire o selector de programas para a posição OFF, adicione o resto das peças de roupa que não necessitaram do tratamento prévio e proceda normalmente, definindo o programa de lavagem, desejado.

- 1) Para os programas específicos que o permitem, pode regular a duração e intensidade da lavagem utilizando o botão NÍVEL DE SUJIDADE.

## Seleção de Programas

Para lavar diferentes tipos de tecidos e diferentes níveis de sujidade, a máquina disponibiliza vários programas que vão de encontro a todas as necessidades de lavagem (veja a tabela).

### Mix Power System +

A máquina de lavar roupa está equipada com um inovador sistema de pré-mistura do detergente e da água. O sistema consiste em pulverizar directamente na roupa jactos de água de alta pressão com a mistura de detergente.

No início do ciclo de lavagem os jactos de alta pressão facilitam a penetração da mistura de água e detergente nas fibras da roupa, de forma a remover a sujidade mais difícil e garantir os melhores resultados de lavagem.

O sistema também permite a utilização do "Mix Power System +" durante a lavagem, a remoção completa dos resíduos de detergentes verifica-se graças aos jactos de que vão incidir sobre a roupa.

### Perfect 20°C – Mix & Wash

A inovadora tecnologia "Mix Power System +" permite lavar tecidos como algodões, sintéticos e mistos a 20°C com resultados da lavagem a 40°C.

Os consumos deste programa são cerca de 50% de um programa convencional a 40°C. Lavagem de algodões.

Sugerimos uma carga de roupa de cerca de 2/3 da capacidade máxima da máquina.

Este programa aplica o sistema "Mix & Wash" que permite lavar diferentes tipos de tecidos e cores juntos.



#### **ATENÇÃO:**

**Peças de roupa novas coloridas devem ser lavadas em separado na primeira lavagem.**

**Nunca misture tecidos com cores não fixas.**

### Intensivo 40°

Este programa é adequado para algodões e garante excelentes resultados de lavagem a 40°C, assegurando a manutenção de tecidos e cores.

### Higiénico 60°

Este programa é adequado para algodões e foi especialmente concebido para remover nódoas difíceis e sujidade entranhada a 60°C e graças à tecnologia "Mix Power System +".

### Perfect Rapid 59 Min

Este programa foi especialmente concebido para manter o alto desempenho e qualidade de lavagem, ao mesmo tempo que reduz o tempo de lavagem.

O programa foi concebido para uma carga reduzida (veja tabela de programas).

### Rápido 30 Min

Um ciclo de lavagem completo (lavagem, enxaguamento e centrifugação). Este programa é particularmente indicado para algodões pouco sujos e tecidos mistos. Com este programa é recomendado usar apenas 20% do detergente normalmente utilizado.

### Rápido 14 Min

Um ciclo de lavagem completo (lavagem, enxaguamento e centrifugação). Este programa é particularmente indicado para algodões pouco sujos e tecidos mistos. Com este programa é recomendado usar apenas 20% do detergente normalmente utilizado para serem evitados desperdícios.

### Baby

Este programa permite lavar roupas de bebé, conseguindo uma higienização e lavagem perfeitas da roupa a uma temperatura mínima de 60°C. Para otimizar os resultados do efeito de higienização, recomendamos que use detergente em pó.

### Enxaguar

Este programa realiza 3 enxaguamentos com uma centrifugação intermédia que pode ser reduzida ou excluída, usando o botão adequado para tal. O programa é utilizado para a qualquer tipo de tecido, por exemplo para roupas lavadas à mão que depois precisam de ser centrifugadas.

**Drenar + Centrifugar**

O programa completa a drenagem e centrifugação máximas. É possível eliminar ou reduzir a centrifugação com o botão SELECÇÃO DA VELOCIDADE DE CENTRIFUGAÇÃO.

**Manual/Sedas**

Este programa permite um ciclo de lavagem delicado adequado para peças que tenham a etiqueta "Lavar apenas à mão" e roupa de seda ou que diga na etiqueta "Lavar como seda".

**Lã**

Este programa possibilita um ciclo dedicado a lã que possam ser lavadas na máquina de lavar roupa (verifique etiquetas das peças) ou artigos mais delicados que devam ser lavados à mão.

**Delicados**

Este programa alterna entre momentos de lavagem mais enérgica com momentos mais

delicados, sendo particularmente indicado para tecidos delicados. O ciclo de lavagem funciona com um elevado nível de água para assegurar excelentes desempenhos.

**Mistos**

A lavagem e o enxaguamento são otimizados pelos ritmos de rotação do tambor e pelos níveis de água. A centrifugação delicada, assegura a redução de criação de vincos e rugas na roupa.

**Algodão 40°C - 60°C**

Este programa é indicado para roupa comum de algodão. É o programa mais eficiente na combinação de gasto de energia e água para a lavagem de algodões.

**Branco**

Concebido para que tenha a lavagem perfeita e os melhores resultados. A última centrifugação com máxima velocidade permite excelência de resultados e a máxima eliminação de toda a sujidade.

## 7. SERVIÇO DE ASSISTÊNCIA TÉCNICA AO CLIENTE E GARANTIA

Se acha que a máquina de lavar não está a funcionar correctamente, consulte o guia rápido que se segue com algumas dicas e conselhos de como resolver os problemas simples mais comuns.

Problema	Causas possíveis e soluções práticas
<b>A máquina não trabalha/não inicia o funcionamento</b>	Certifique-se de que está ligada à corrente.
	Certifique-se de que há energia em casa.
	Verifique se seleccionou correctamente um programa e se deu início ao funcionamento da máquina correctamente.
	Verifique se a tomada onde ligou a ficha não está avariada ou não entrou em curto circuito. Experimente outro electrodoméstico na mesma tomada para tirar dúvidas.
<b>A máquina não se enche de água</b>	A porta pode não estar correctamente fechada. Abra-a e volte a fechá-la.
	Verifique se a torneira da água está aberta.
<b>A máquina não escoa a água</b>	Verifique se o tempo foi correctamente seleccionado.
	Certifique-se de que o filtro não está bloqueado.
	Verifique se a mangueira/tubo da água não está dobrado.
<b>Escorreu água para o chão, perto da máquina de lavar</b>	Verifique se não existem objectos estranhos no filtro.
	Isto pode acontecer devido a uma fuga na zona vedada entre a torneira e o tubo de fornecimento da água. Nesse caso, aperte melhor o tubo, depois de o voltar a colocar no sítio certo. Veja se é necessário este ser substituído.
<b>A máquina não faz a centrifugação</b>	Isto pode acontecer se a água ainda não tiver sido drenada na totalidade. Espere alguns minutos.
	Alguns modelos incluem a função “não centrifugar”. Verifique se não escolheu essa opção.
	Uma quantidade excessiva de detergente pode complicar ou evitar a centrifugação. Reduza a quantidade na próxima lavagem.
<b>Ouvem-se fortes vibrações durante a centrifugação</b>	A máquina pode não estar correctamente ajustada e nivelada. Se necessário ajuste os pés, veja como os nivelar na secção deste manual dedicada ao assunto.
	Certifique-se de que os suportes de transporte foram removidos.
	Verifique se a carga dentro da máquina está uniformemente distribuída.
<b>Começa a piscar um ERRO específico</b>	Se piscar o <b>erro nº 0, 1, 5, 7</b> ou <b>8</b> contacte directamente o Serviço de Assistência Técnica.
	Se piscar o <b>erro nº 2</b> , a máquina não está a encher de água, não está a ser fornecida por água. Confirme que a torneira está aberta.
	Se piscar o <b>erro nº 3</b> , a máquina não está a drenar convenientemente. Certifique-se de que o tubo de drenagem não está obstruído nem dobrado.
	Se piscar o <b>erro nº 4</b> , a máquina está demasiado cheia. Feche a torneira da água e contacte o serviço de Assistência Técnica.
	Se piscar o <b>erro nº 9</b> , desligue a máquina, espere 10 a 15 segundos e reinicie o programa pretendido.

O uso de **detergentes ecológicos sem fosfatos** pode causar os seguintes efeitos:

- **turva a água de lavagem que é drenada:** Este efeito tem a ver com os zeólitos em suspensão, mas que não têm efeitos negativos sobre a eficiência de lavagem.
- **pó branco na roupa (zeólitos) no fim do ciclo de lavagem:** É normal, o pó não é absorvido pelos tecidos e não altera a sua cor.
- **espuma na água na última lavagem:** Isto não indica necessariamente que a roupa esteja mal lavada ou enxaguada.
- **espuma abundante:** Isto é frequente devido aos tensoactivos aniónicos encontrados nos detergentes que são difíceis de eliminar da roupa. Neste caso não lave de novo a roupa para eliminar este efeito, isso não vai ajudar.

Se o problema persistir ou se suspeita de uma avaria, contacte imediatamente o Serviço de Assistência Técnica da **Candy**.

Também pode registar-se no plano de serviços **Candy** para usufruir de assistência ao domicílio gratuita, mesmo depois da garantia expirar.

**Atenção:** a chamada não é gratuita. O custo será indicado numa mensagem de voz através do seu operador telefónico.

A **Candy** recomenda que use sempre peças originais, que estão disponíveis através do serviço de Assistência Técnica ao Cliente.

### Garantia

O produto tem garantia de acordo com os termos e condições explicadas no certificado de garantia que acompanha este electrodoméstico. O certificado de garantia deve ser devidamente preenchido e guardado, de forma a ser mostrado ao Serviço de Assistência Técnica Oficial da **Candy** em caso de necessidade.

### Registe o seu produto!

Não perca mais tempo. Registe a sua máquina de lavar roupa e descubra os benefícios de que vai usufruir. Descubra como em [www.registercandy.com](http://www.registercandy.com) ou ligando para o número de telefone indicado no aparelho.

**O fabricante declina qualquer responsabilidade por erros de impressão no folheto e manual que acompanham este produto. Além disso, reserve-se o direito de fazer alterações consideradas úteis para os produtos sem mudar o essencial das suas principais características.**

Vă mulțumim că ați ales o mașină de spălat **Candy!** Suntem siguri că vă va ajuta să spălați în siguranță rufe, chiar și pe cele delicate, zi de zi.

Vă puteți înregistra produsul pe [www.registercandy.com](http://www.registercandy.com) pentru un acces mai rapid la servicii suplimentare rezervate exclusiv doar clienților noștri cei mai fideli.

Citiți cu atenție acest manual pentru utilizarea corectă și în siguranță a produsului și pentru sugestiile privind mentenanța lui eficientă.



Folosiți mașina de spălat doar după ce ați citit cu atenție aceste instrucțiuni. Vă recomandăm să păstrați acest manual la îndemână, în bune condiții, pentru referințe ulterioare.

Verificați că aparatul este livrat împreună cu acest manual de instrucțiuni, certificatul de garanție, lista cu adresele centrelor de service și eticheta cu datele privind eficiența energetică. De asemenea, verificați că sunt incluse ștecherul, suportul pentru furtunul de evacuare și tava pentru detergentul lichid sau pentru înălbitor (doar la anumite modele). Vă recomandăm să păstrați toate aceste componente.

Fiecare produs este identificat printr-un cod unic format din 16 caractere numit "număr de serie", ce se regăsește fie tipărit pe autocolantul aplicat pe aparat (în zona hubloului), fie în plicul cu documente din interiorul produsului. Acest cod este un fel de carte de identitate specifică produsului pe care va trebui să-l înregistrați în caz că aveți nevoie să contactați Centrul de Relații cu Clienții **Candy**.

## Reciclarea produsului



Conform prevederilor legislației privind gestionarea deșeurilor, este interzisă eliminarea deșeurilor de echipamente electrice și electronice (DEEE) alături de deșeurile municipale nesortate.

Ele trebuie predate la punctele municipale de colectare, societățile autorizate de colectare/reciclare sau distribuitori (în cazul în care se achiziționează echipamente noi de același tip). Autoritățile locale trebuie să asigure spațiile necesare pentru colectarea selectivă a deșeurilor precum și funcționalitatea acestora. Contactați societatea de salubritate sau compartimentul specializat din cadrul primăriei pentru informații detaliate. Deșeurile de echipamente electrice și electronice pot fi predate și distribuitorilor, la achiziționarea de echipamente noi de același tip (schimb 1 la 1). Predarea, de către utilizatori, a deșeurilor de echipamente electrice și electronice, la punctele de colectare municipale, societățile autorizate de colectare/reciclare sau distribuitori (în cazul în care se achiziționează echipamente noi de același tip) facilitează refolosirea, reciclarea sau alte forme de valorificare a acestora. Deșeurile de echipamente electrice și electronice pot conține substanțe periculoase care pot avea un impact negativ asupra mediului și sănătății umane în cazul în care DEEE nu sunt colectate selectiv și gestionate conform prevederilor legale. Simbolul alăturat (o pătură cu roți barată cu două linii în formă de X), aplicat pe un echipament electric sau electronic, semnifică faptul că acesta face obiectul unei colectări separate și nu poate fi eliminat împreună cu deșeurile municipale nesortate.

## Cuprins

1. **REGULI GENERALE PRIVIND SIGURANȚA**
2. **INSTALARE**
3. **SUGESTII PRACTICE**
4. **ÎNGRIJIRE ȘI CURĂȚARE**
5. **GHID DE UTILIZARE RAPIDĂ**
6. **REGLAJE ȘI PROGRAME**
7. **CENTRUL DE RELAȚII CU CLIENȚII ȘI GARANȚIE**

# 1. REGULI GENERALE PRIVIND SIGURANȚA

- Acest aparat electrocasnic este destinat utilizării în gospodării individuale sau în spații similare, cum ar fi:

- Spațiile de bucătărie pentru angajați din magazine, birouri sau alte medii de lucru;
- Ferme;
- În hoteluri, moteluri sau zone rezidențiale;
- În spații care oferă cazare și mic dejun.

O utilizare diferită a acestui aparat, în afară de cea din mediul casnic sau de funcțiile tipice pentru menaj, cum ar fi utilizarea în scopuri comerciale de către experți sau utilizatori instruiți, este exclusă chiar și pentru mediile de mai sus. Dacă aparatul este utilizat în mod incorect, acest lucru poate reduce durata lui de viață și poate anula garanția oferită de producător. Orice deteriorare a aparatului sau alte pagube sau pierderi rezultate din utilizarea ce nu este în concordanță cu uzul casnic sau în medii similare (chiar dacă se află într-un mediu casnic sau de uz casnic), nu vor fi acceptate de către producător conform reglementărilor legale în vigoare.

- Acest aparat poate fi utilizat de către copiii în vârstă de opt ani și mai mari dar și de către persoanele cu capacități fizice, senzoriale sau mentale reduse sau lipsite de experiență și cunoștințe în cazul în care acestea au fost supravegheate și instruite cu privire la utilizarea aparatului într-un mod sigur și

înțeleg pericolele implicate. Copiii nu trebuie să se joace cu aparatul.

Curățarea și întreținerea aparatului nu poate fi făcută de către copii fără ca aceștia să fie supravegheați de un adult.

- Trebuie să supravegheați copiii pentru a vă asigura că nu se joacă cu aparatul.
- Nu permiteți copiilor mai mici de 3 ani să stea în apropierea aparatului, fără supraveghere.
- Pentru a evita producerea unor situații periculoase, dacă apar deteriorări ale cablului de alimentare sau acesta se defectează, trebuie înlocuit de către producător, agentul său de service sau de către persoane autorizate.
- Pentru conexiunile la rețeaua de alimentare cu apă folosiți doar setul de furtunuri ce v-a fost furnizat împreună cu mașina de spălat (nu utilizați furtunuri refolosite).
- Presiunea apei trebuie să fie cuprinsă între 0,05 MPa și 0,8 MPa.
- Aveți grijă ca orificiile pentru ventilare sau baza mașinii să nu fie obturate de mochetă sau covoare.
- Mașina este pe poziția OPRIT când butonul pentru setarea programului este pe poziția vertical. Orice altă poziție a butonului presupune funcționarea mașinii.
- După instalarea mașinii, priza de alimentare trebuie să fie ușor accesibilă.
- Capacitatea maximă de încărcare pentru rufe uscate depinde de modelul utilizat (vezi panoul de control).

- Pentru a consulta fișa produsului, vă rugăm să accesați website-ul producătorului.

### Instrucțiuni privind siguranța

- Înainte de a curăța mașina sau de a efectua lucrări de mentenanță, scoateți ștecherul cablului de alimentare din priză și închideți robinetul de alimentare cu apă.
- Asigurați-vă că circuitul electric are împământare. În caz contrar, apălați la ajutorul unui specialist.
- Nu utilizați adaptoare, prelungitoare sau prize multiple.
- Când mutați mașina, nu trageți de butoane sau de sertarele pentru detergent. În timpul transportului, nu sprijiniți toată greutatea mașinii pe hubloul. Este recomandat ca mașina să fie ridicată de 2 persoane.
- În cazul unei defectări, opriți mașina, închideți robinetul de alimentare cu apă și nu umblați la aparat. Contactați un centru autorizat de service și utilizați doar piese originale pentru înlocuirea celor defecte. Dacă nu respectați aceste instrucțiuni există riscul de a defecta și mai tare aparatul.



#### **ATENȚIE:**

**În timpul ciclului de spălare temperatura apei poate atinge valori foarte mari.**

- Înainte de a deschide hubloul asigurați-vă că nu a rămas apă în cuvă.
- Nu trageți direct de cablul de alimentare pentru a îl deconecta din priză, trageți de ștecher.
- Nu expuneți mașina de spălat în ploaie, lumina directă a soarelui sau alte intemperii.

**CE** Produsul respectă următoarele Directive Europene:

- 2006/95/EC (LVD);
- 2004/108/EC (EMC);
- 2009/125/EC (ErP);
- 2011/65/EU (RoHS);

și amendamentele lor ulterioare.

## 2. INSTALARE

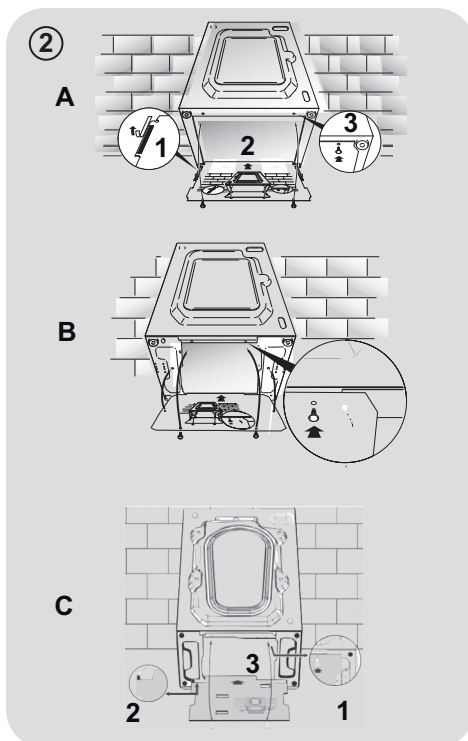
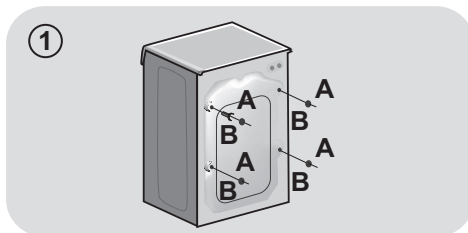
- Tăiați benzile de prindere ale furtunului, având grijă să nu tăiați și furtunul sau cablul de alimentare.
- Deșurubați cele 2 sau 4 șuruburi (A) situate în partea din spate a mașinii și scoateți cele 2 sau 4 garnituri (B), conform ilustrației din **figura 1**.
- Astupați cele 2 sau 4 orificii folosind dopurile furnizate împreună cu mașina.
- Dacă mașina de spălat va fi **încorporată** în mobilier, după ce tăiați benzile de prindere, deșurubați cele 3 sau 4 șuruburi (A) și scoateți cele 3 sau 4 garnituri (B).
- La anumite modele, **una sau mai multe garnituri pot cădea în interiorul mașinii**. Pentru a le scoate, înclinați mașina. Astupați orificiile folosind dopurile.



### ATENȚIE:

Evitați contactul copiilor cu materialele folosite la ambalarea mașinii.

- Așezați la bază folia din polionda, așa cum este prezentat în **figura 2** (În funcție de model, se aplică variantele **A**, **B** sau **C**).



RO

## Conexiunea la rețeaua de alimentare cu apă

- Conectați furtunul pentru alimentare cu apă la robinet. Folosiți doar furtunul furnizat împreună cu mașina de spălat. (fig. 3).

### NU DESCHIDEȚI ROBINETUL.

- Anumite modele au și una sau mai multe dintre următoarele funcții:

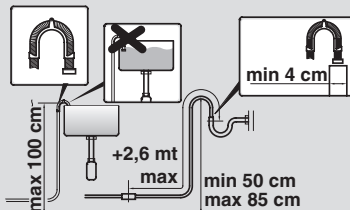
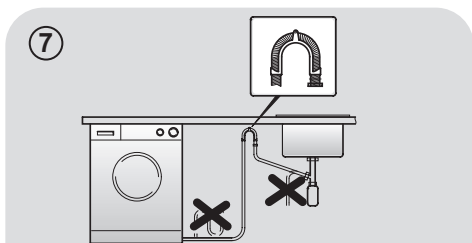
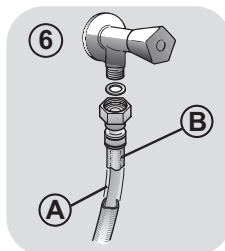
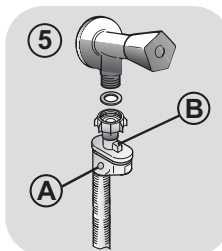
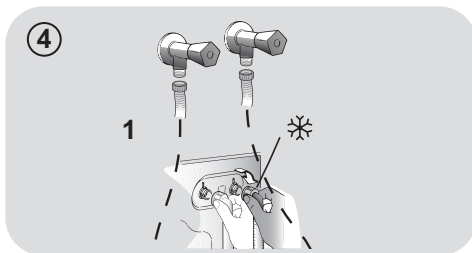
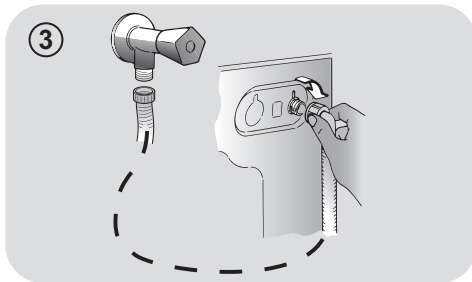
**HOT&COLD (fig. 4):** Setarea conexiunii la rețeaua de apă caldă sau rece pentru un consum redus de energie. Conectați furtunul gri la robinetul de apă rece ❄ și pe cel roșu la robinetul de apă caldă. Mașina poate fi conectată doar la robinetul de apă caldă: în acest caz anumite programe vor începe cu o întârziere de câteva minute.

- **AQUASTOP (fig. 5):** Un dispozitiv localizat pe furtunul de admisie a apei va opri alimentarea cu apă dacă furtunul se deteriorează; în acest caz va apărea un simbol roșu în fereastra "A" și trebuie să înlocuiți furtunul deteriorat. Pentru a deșuruba piulița, apăsați dispozitivul de blocare "B".

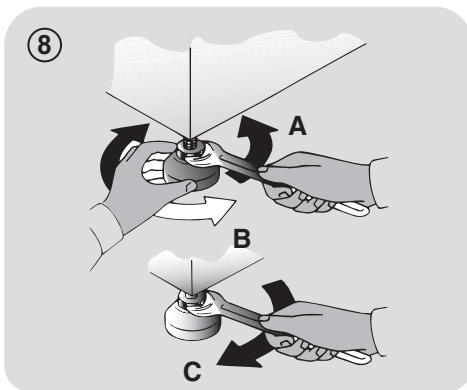
- **AQUAPROTECT - PROTECȚIE SUPLIMENTARĂ FURTUN (fig. 6):** Dacă apar scurgeri de apă din furtunul principal "A", învelișul transparent "B" va colecta apa scursă pentru a putea face posibilă completarea programului de spălare. La sfârșitul programului, contactați centrul de service pentru a înlocui furtunul spart.

## Amplasare

- La poziționarea mașinii lângă un perete, aveți grijă ca furtunul de admisie apă să nu stea îndoit sau să fie presat. Așezați furtunul de evacuare în cadă sau conectați-l la rețeaua de evacuare a apei (fig. 7).



- Așezați la nivel aparatul cu ajutorul picioareșelor reglabile, așa cum este ilustrat în **figura 8**:
  - a.roțiți piulița în sensul acelor de ceasornic pentru a deșuruba șurubul;
  - b.rotați piciorușul pentru a îl așeza corespunzător pe podea;
  - c.fixați piciorușul, strângeți piulița la loc.
- Conectați ștecherul la prize de alimentare.



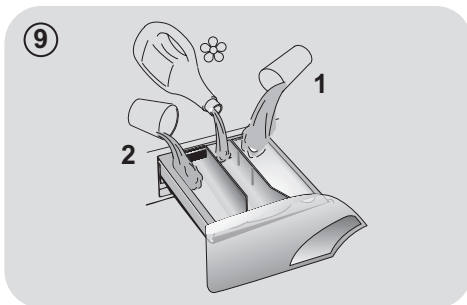
**ATENȚIE:**  
Contactați un centru autorizat de service dacă trebuie înlocuit cablul de alimentare.

RO

## Compartimentul pentru detergent

Compartimentul pentru detergent este împărțit în 3 spații, așa cum este ilustrat în **figura 9**:

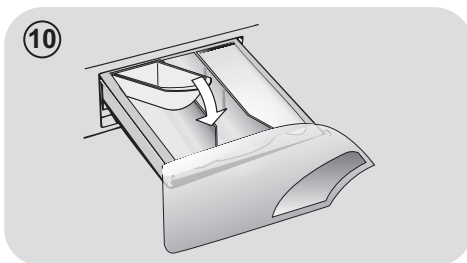
- **compartimentul "1"**: detergent pentru prespălare;
- **compartimentul "☼"**: pentru aditivi speciali, balsam, produse pentru apretare, etc;



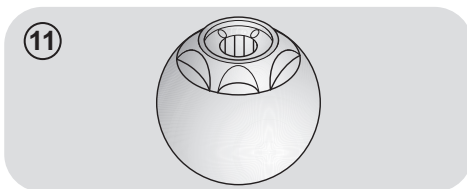
**Utilizați doar detergenți lichizi; mașina de spălat este setată să dozeze automat aditivii la fiecare ciclu în timpul ultimei etape de clătire.**

- **compartimentul "2"**: pentru detergentul de spălare.

O **cupă pentru detergent lichid** este inclusă la anumite modele (**fig. 10**). Pentru a o utiliza, așezați-o în **compartimentul "2"**. În acest mod detergentul lichid va ajunge în cuvă la momentul oportun. Cupa poate fi folosită și pentru înălbitor la selectarea programului "Clătire".



**Anumiți detergenți se elimină greu. În acest caz vă recomandăm să folosiți recipientul special pe care îl amplasați direct în cuvă (exemplu în figura 11).**



### 3. SUGESTII PRACTICE

#### Sfaturi privind încărcarea

**ATENȚIE: când sortați rufele ce urmează a fi spălate, aveți grijă să:**

- scoateți din buzunarele rufelor obiectele metalice, cum ar fi monede, agrafe, insigne;
  - să închideți nasturii fețelor de pernă, fermoarele, strângeți curelele și cordoanele halatelor de baie;
  - să scoateți sistemul de prindere al perdelelor și draperiilor;
  - citiți cu atenție instrucțiunile de spălare ale hainelor;
  - îndepărtați petele persistente cu detergenți speciali.
- Când spălați covoare, cuverturi de pat și alte obiecte grele, vă recomandăm să nu folosiți centrifugarea.
  - Dacă vreți să spălați articole din lână la mașină, verificați mai întâi eticheta produsului dacă poate fi spălat sau nu la mașină.

#### Sugestii utile pentru folosirea mașinii de spălat

Un ghid pentru utilizarea ecologică și economică a mașinii de spălat.

#### Maximizați încărcarea mașinii

- Pentru un consum redus de energie, detergent, apă și timp încărcați mașina la maximum, conform recomandărilor. Reduceți consumul de energie cu 50% dacă spălați o singură dată cu mașina plină față de varianta în care ați spăla de 2 ori, cu mașina pe jumătate plină cu rufe.

#### Aveți nevoie de prespălare?

- Da, pentru rufe foarte murdare! ECONOMIȘII detergent, timp, apă și între 5 și 15% energie dacă NU selectați programul de Prespălare pentru rufele puțin murdare.

#### Avem nevoie de apă caldă?

- Tratați în prealabil petele dificile cu detergenți speciali înainte de a spăla rufele, pentru a reduce necesitatea de a folosi un program cu temperatură ridicată a apei. Economisiți până la 50% energie dacă utilizați un program de spălare la 60°C.

În continuare vă prezentăm un **ghid rapid** cu sfaturi și recomandări privind **folosirea detergentului la diverse temperaturi**. Citiți întotdeauna instrucțiunile cu privire la dozajul și folosirea detergentului.

**La spălarea rufelor albe cu pete dificile de murdărie, vă recomandăm să folosiți programul pentru bumbac la 60°C** sau mai mult și un produs de înălbire care să aibă rezultate bune de îndepărtare a petelor la temperaturi medii sau ridicate.

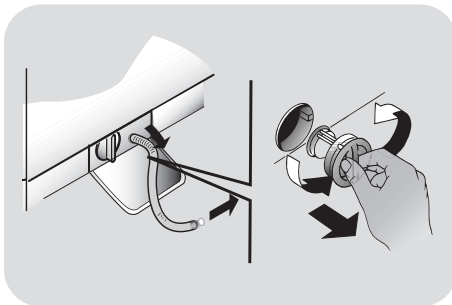
**La spălarea între 40°C și 60°C** tipul de detergent folosit trebuie să fie potrivit pentru tipul de țesătură și gradul de murdărie al rufelor. Detergenții normali sunt potriviți pentru țesături "albe" sau care se colorează ușor cu un grad de murdărie mare, în timp ce detergenții lichizi sau pentru rufe colorate sunt adecvați spălării țesăturilor colorate cu un grad mic de murdărie.

**La spălarea sub 40°C** vă recomandăm să utilizați detergent lichid sau detergenți speciali pentru spălarea la temperaturi joase.

**Pentru spălarea articolelor din lână sau mătase** folosiți doar detergenți speciali pentru astfel de țesături.

## 4. ÎNGRIJIRE ȘI CURĂȚARE

Pentru a curăța exteriorul mașinii de spălat, folosiți o cârpă umedă, evitând folosirea soluțiilor abrazive, alcoolul și/sau solvenții. Mașina de spălat nu are nevoie de întreținere specială, este suficientă curățarea obișnuită a compartimentelor și a filtrului; mai jos sunt prezentate câteva sfaturi privind mutarea mașinii de spălat și acțiunile pe care trebuie să le luați dacă există perioade lungi de scoatere din uz.



### Curățarea sertarelor

- Vă recomandăm să curățați sertarul pentru a evita acumularea de detergent și reziduri de aditivi.
- Pentru a curăța sertarul, scoateți-l trăgând ușor de el, spălați-l cu apă și apoi introduceți-l la loc.

### Curățarea filtrului

- Mașina de spălat este dotată cu un filtru special pentru a reține reziduurile mai mari, cum ar fi nasturi sau monede, pentru a evita înfundarea scurgerii.
- Disponibil numai pentru anumite modele: scoateți în afara furtunul, îndepărtați busonul și drenați apa într-un vas.
- Înainte de a deșuruba filtrul, așezați o cârpă la baza mașinii pentru a evita scurgerea apei pe podea.
- Rotiți filtrul în sens invers acelor de ceasornic până la capăt.
- Scoateți filtrul și curățați-l; apoi puneți-l la loc și rotiți-l în sensul acelor de ceasornic pentru a îl fixa.
- Repetați pașii de mai sus în ordine inversă pentru a reasambla toate componentele.

### Sugestii privind mutarea și scoaterea din uz pentru o perioadă îndelungată

- Dacă mașina de spălat va fi depozitată într-o încăpere neîncălzită o perioadă mai lungă de timp, scurgeți toată apa rămasă în furtunul de admisie și cel de evacuare.
- Deconectați ștecherul cablului de alimentare din priză.
- Detașați furtunul de evacuare din suport și așezați-l la un nivel mai jos pentru a se scurge toată apa din interior.
- Așezați furtunul la loc în suport.

## 5. GHID DE UTILIZARE RAPIDĂ

Mașina de spălat poate seta automat cantitatea de apă necesară în funcție de tipul și cantitatea de rufe. Acest sistem permite reducerea consumului de energie și a timpului de spălare.

### Selectarea programului

- Porniți mașina de spălat și selectați programul de spălare dorit.
- Ajustați temperatura apei dacă este necesar și apăsați butonul "opțiuni".
- Apăsați butonul **START/PAUZĂ** pentru a începe rularea programului de spălare.

*Dacă se produce o pană de curent sau mașina de spălat este deconectată de la rețeaua de alimentare cu energie electrică în timpul unui ciclu de spălare, memoria specială va reține setările și la reconectare va relua spălarea de unde a fost oprită.*

- La finalizarea programului se va aprinde LED-ul "END" și va apărea acest mesaj și pe ecran.

Așteptați până ce lumina indicatoare pentru hubloul se închide: acest lucru se întâmplă după aproximativ 2 minute de la terminarea programului de spălare.

- Opriți mașina de spălat.

Pentru tipul de spălare, citiți tabelul cu programele disponibile și urmați instrucțiunile de utilizare.

### Caracteristici tehnice

**Presiunea în instalația hidraulică:**

min 0,05 Mpa  
max 0,8 Mpa

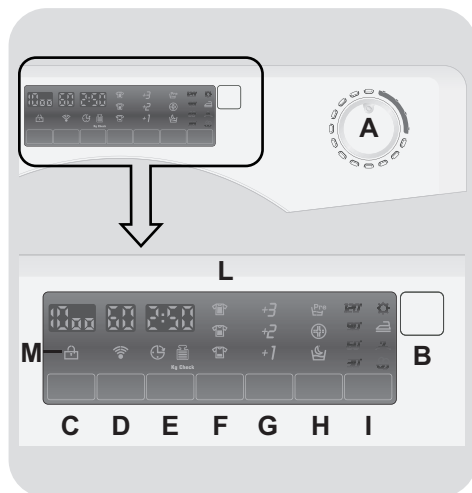
**Rotatii centrifuga:**

citiți pe placuta masinii.

**Putere/ amperajul fuzibilului/ tensiune:**

citiți pe placuta masinii.

## 6. REGLAJE ȘI PROGRAME



**A** Selectare program cu poziție OPRIT

**B** Buton **START/PAUZĂ**

**C** Buton **SELECTARE VITEZĂ CENTRIFUGARE**

**D** Buton **SELECTARE TEMPERATURĂ**

**E** Buton **START ÎNTÂRZIAT**

**F** Buton **GRAD DE MURDĂRIRE**

**G** Buton **CLĂTIRE SUPLIMENTARĂ**

**H** Buton **OPȚIUNI**

**I** Buton **CĂLCARE UȘOARĂ**

**L** Afișaj digital

**M** Indicator luminos **BLOCARE UȘĂ**



## ATENȚIE:

Nu atingeți afișajul în timp ce introduceți rufe, deoarece mașina calibrează sistemul în primele secunde: dacă apăsați afișajul, mașina nu va funcționa corect. În astfel de situații, scoateți ștecherul cablului de alimentare din priză și repetați operațiunea.

## Deschiderea ușii

Un dispozitiv special de siguranță previne deschiderea ușii imediat după finalizarea programului.

Așteptați 2 minute după finalizarea programului și lăsați să se stingă indicatorul luminos pentru „Blocare ușă” înainte de a deschide ușa.

## Selectare program cu poziție OPRIT

Când rotiți butonul pentru selectarea programului, afișajul se aprinde pentru a indica setările corespunzătoare programului selectat.

Pentru reducerea consumului de energie, la finalul programului sau în perioadele de pauză, nivelul contrastului afișajului descrește.

**OBS.:** Pentru a opri mașina de spălat, rotiți butonul pentru selectarea programului în poziția OPRIT.

- Apăsați butonul **START/PAUZĂ** pentru a activa programul selectat.
- După selectarea programului, butonul selector rămâne poziționat în dreptul programului selectat, până la finalul programului.
- Opriți mașina de spălat prin rotirea butonului selector în poziția **OPRIT**.

Butonul pentru selectarea programului trebuie readus în poziția **OPRIT** la finalul fiecărui program sau dacă doriți să activați un alt program înaintea programului următor selectat și activat.

## Buton START/PAUZĂ

Închideți ușa **ÎNAINTE** de a apăsa butonul **START/PAUZĂ**.

- Apăsați pentru a activa programul selectat.

După apăsarea butonului **START/PAUZĂ** va mai dura câteva secunde pentru ca mașina să înceapă funcționarea.

## ADĂUGAREA SAU SCOATEREA ARTICOLELOR DUPĂ CE A ÎNCEPUT PROGRAMUL (PAUZĂ)

- Apăsați și mențineți apăsat butonul **START/PAUZĂ** circa **2 secunde** (unele indicatoare luminoase și indicatorul pentru durata de timp rămasă clipesc, pentru a arăta că mașina este în pauză).
- Așteptați **2 minute** până ce se deblochează dispozitivul de închidere de siguranță.
- După ce ați adăugat sau ați scos articolele, închideți ușa și apăsați butonul **START/PAUZĂ** (programul va porni din momentul unde a fost întrerupt).

## ANULAREA PROGRAMULUI

- Pentru a anula programul, rotiți butonul selector în poziția **OPRIT**.
- Selectați un alt program.
- Reduceți butonul selector în poziția **OPRIT**.

**Butoanele pentru opțiuni trebuie apăstate înainte de a apăsa butonul START/PAUZĂ.**

**Dacă este selectată o opțiune care nu este compatibilă cu programul selectat, atunci indicatorul corespunzător opțiunii va clipi și apoi se va stinge.**

## Buton SELECTARE VITEZĂ CENTRIFUGARE

- Prin apăsarea acestui buton se poate reduce viteza maximă și, dacă doriți, faza de centrifugare poate fi anulată.
- Pentru a activa din nou faza de centrifugare, apăsați butonul până când ajungeți la viteza de centrifugare pe care doriți să o setați.

**Pentru a preveni deteriorarea țesăturilor, nu se poate seta o viteză de centrifugare mai mare decât cea corespunzătoare programului selectat.**

- Viteza de centrifugare poate fi modificată fără a face o pauză în programul de spălare.

**Mașina este prevăzută cu un dispozitiv electronic special care previne începerea fazei de centrifugare dacă încărcătura nu este echilibrată în cuvă.**

**În acest mod se reduce zgomotul și vibrațiile și se prelungeste durata de viață a mașinii de spălat.**

## Buton SELECTARE TEMPERATURĂ

- Acest buton permite modificarea temperaturii pentru programele de spălare.
- În vederea protejării țesăturilor, nu se poate selecta o temperatură mai mare decât cea permisă de program.

## Buton START ÎNTĂRZIAT

- Acest buton vă permite să programați în avans cu până la **24** de ore începerea programului de spălare.

- Pentru a programa startul întârziat, procedați astfel:

- Setati programul dorit.

- Apăsați butonul o dată pentru a îl activa (pe afișaj apare **h00**) și apoi apăsați din nou pentru a seta întârzierea cu **1 oră** (pe afișaj apare **h01**). Durata pentru întârzierea programului crește cu câte **1 oră** la fiecare apăsare a butonului până când pe ecran apare **h24**, moment în care startul întârziat va fi resetat de la zero.

- Confirmați prin apăsarea butonului **START/PAUZĂ** (indicatorii luminoși de pe afișaj încep să clipească). Începe numărătoarea inversă și programul începe automat în momentul în care se ajunge la intervalul de timp setat.

- Se poate anula opțiunea pentru start întârziat prin rotirea butonului selector în poziția **OPRIT**.

***Dacă are loc întreruperea alimentării cu energie electrică în timpul funcționării mașinii, programul selectat este păstrat în memorie și, când se reia alimentarea cu energie, programul continuă din momentul unde s-a întrerupt.***

## Buton GRAD DE MURDĂRIRE

- Prin apăsarea acestui buton se pot selecta 3 niveluri pentru intensitatea spălării, în funcție de gradul de murdărire al rufelor (poate fi utilizat numai pentru anumite programe, așa cum se poate observa în tabelul cu programe).

- După selectarea programului, se aprinde automat un indicator luminos pentru a indica nivelul setat pentru programul respectiv.

- Dacă se selectează un alt grad de murdărire, se aprinde indicatorul luminos corespunzător.

## Buton CLĂTIRE SUPLIMENTARĂ

- Acest buton vă permite să adăugați clătiri la finalul programului de spălare. Numărul maxim de clătiri suplimentare depinde de programul selectat.
- Această funcție a fost special realizată pentru persoanele cu piele sensibilă și delicată, pentru care cele mai mici reziduuri de detergent pot provoca iritații sau alergii.
- Se recomandă utilizarea acestei funcții pentru spălarea rufelor copiilor sau pentru spălarea unor rufe foarte murdare, pentru care se utilizează o cantitate mai mare de detergent, sau în cazul spălării prosoapelor, deoarece structura țesăturii acestora are tendința de a reține detergentul.

## Buton OPȚIUNI

Puteți alege una dintre următoarele trei opțiuni:

### - PRESPĂLARE

- Această opțiune vă permite să realizați prespălarea și este adecvat în special pentru încărcăturile cu rufe foarte murdare (poate fi utilizat numai la anumite programe, așa cum este menționat în tabelul cu programe).
- Vă recomandăm să utilizați numai 20% din cantitatea de detergent recomandată pe ambalajul detergentului.

### - IGIENIZARE

- Este o opțiune care permite igienizarea rufelor, programul de spălare atinge o temperatură de 60°C.

## - SPĂLARE NOCTURNĂ

- Această opțiune reduce viteza centrifugării intermediare la 400 rpm, acolo unde este cazul, mărește nivelul de apă în timpul clătirii și menține rufele în apă după clătirea finală, pentru a se evita șifonarea acestora.
- În timpul fazei în care apa este menținută în cuvă, indicatorul luminos corespunzător clipește, pentru a vă avertiza asupra faptului că mașina este în stand-by.
- Deselectați opțiunea la finalul programului cu o fază de centrifugare (care poate fi redusă sau anulată prin utilizarea butonului corespunzător) și o fază de evacuare a apei.
- Datorită controlului electronic, apa din fazele intermediare este evacuată fără zgomot, această opțiune fiind deosebit de utilă pe timpul nopții.

## Buton CĂLCARE UȘOARĂ

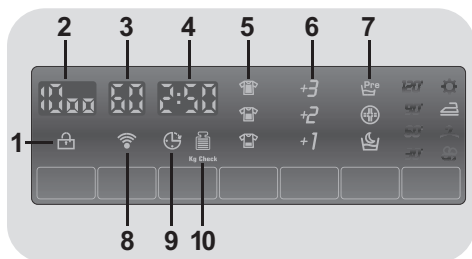
Această funcție minimizează șifonarea rufelor.

Poate fi utilizată la programele pentru țesături "mixte" "delicate" și "lână", elimină centrifugările intermediare. La programul pentru țesături mixte, se reduce durata ultimei centrifugări, la cel pentru țesături delicate și din lână, mașina nu evacuează apa și nu centrifughează decât în momentul în care butonul este oprit.

**În timpul acestei ultime faze, indicatoarele clipește pentru a indica faptul că mașina este în apuză. Prin deselectarea butonului, programul de spălare se va finaliza.**

## Afișaj digital

Sistemul de indicatoare al afișajului vă permite să fiți în permanență informați asupra stării mașinii.



### 1) INDICATOR LUMINOS BLOCARE UȘĂ



- Acest simbol indică faptul că ușa este închisă.

**Închideți ușa ÎNAINTE de a apăsa butonul START/PAUZĂ.**

- Dacă apăsați butonul **START/PAUZĂ** când ușa este închisă, indicatorul luminos va clipi puțin și apoi va rămâne aprins.

**Dacă ușa nu este bine închisă, indicatorul va continua să clipească circa 7 secunde, după care comanda de start se șterge automat. În astfel de situații, închideți bine ușa și apăsați butonul START/PAUZĂ.**

- Un dispozitiv special de siguranță previne deschiderea ușii imediat după finalizarea programului. Așteptați **2 minute** după finalizarea programului și lăsați să se stingă indicatorul luminos pentru „Blocare ușă” înainte de a deschide ușa.

### 2) VITEZA DE CENTRIFUGARE



Este indicată viteza de centrifugare pentru programul selectat. Aceasta poate fi modificată sau se poate renunța la centrifugare, prin apăsarea butonului corespunzător.

### 3) TEMPERATURA DE SPĂLARE



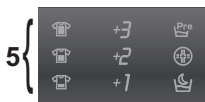
Este indicată temperatura de spălare pentru programul selectat. Aceasta poate fi modificată (acolo unde este posibil) prin apăsarea butonului corespunzător.

### 4) DURATA PROGRAMULUI



- Când este selectat un program, pe afișaj apare automat durata acestuia. Durata poate varia, în funcție de opțiunile selectate.
- După începerea programului, veți fi informați în mod constant asupra duratei de timp rămasă până la finalizarea programului.
- Aparatul calculează durata de timp până la finalul programului selectat pe baza unei încărcări standard. În timpul desfășurării programului, această durată este corectată în funcție de greutatea și de compoziția încărcăturii.

## 5) GRAD DE MURDĂRIRE



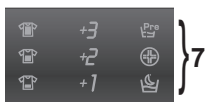
- După selectarea programului, se va aprinde automat indicatorul luminos pentru a indica gradul de murdărire setat pentru programul respectiv.
- Dacă se selectează un alt grad de murdărire, se va aprinde indicatorul luminos corespunzător.

## 6) CLĂTIRI SUPLIMENTARE



Pe ecran este afișat numărul de clătiri suplimentare selectate prin apăsarea butonului corespunzător.

## 7) OPȚIUNI



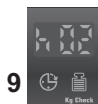
Indicatorul semnalizează opțiunea care poate fi selectată prin apăsarea butonului corespunzător (**PRESPĂLARE**, **IGIENIZARE** și **SPĂLARE NOCTURNĂ**).

## 8) Wi-Fi (numai pentru unele modele)



- La modelele cu opțiunea Wi-Fi, simbolul indică faptul că sistemul Wi-Fi funcționează.
- Pentru alte informații referitoare la sistemul Wi-Fi, vă rugăm să citiți instrucțiunile din manualul de utilizare al mașinii de spălat.

## 9) START ÎNTÂRZIAT



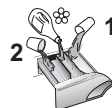
Acest simbol clipește dacă a fost selectată opțiunea start întârziat.

## 10) Kg Check (funcția este activă numai pentru programele Bumbac și Sintetice)



- În timpul primelor minute ale programului, indicatorul "**Kg Check**" rămâne aprins în timp ce senzorul inteligent cântărește greutatea rufelor și reglează durata programului, consumul de apă și de energie.
- Pentru fiecare fază a programului de spălare, funcția "**Kg Check**" permite monitorizarea informației referitoare la greutatea rufelor din cuvă și în primele minute, va efectua următoarele:
  - reglează cantitatea de apă necesară;
  - stabilește durata programului de spălare;
  - controlează clătirile în funcție de tipul de țesătură care se spală;
  - reglează ritmul de rotație al cuvei pentru tipul de țesătură care este spălată;
  - recunoaște prezența spumei și, dacă este necesar, mărește cantitatea de apă în timpul clătirii;
  - reglează viteza de centrifugare în funcție de greutatea rufelor și astfel se asigură distribuirea echilibrată a rufelor în cuvă.

## Tabel cu programe



PROGRAM		kg * (MAX.)				TEMP.°C		DETERGENT		
						Recom.	Max.	2		1
Perfect 20° Mix & Wash	<b>Perfect 20°C Mix &amp; Wash 1)</b>	3,5	4	4,5	5,5	20°	20°	●	●	
Intensive 40°	<b>Intensiv 40° 1)</b>	3,5	4	4,5	5,5	40°	40°	●	●	
Hygiene 60°	<b>Igienizare 60°</b>	3,5	4	4,5	5,5	60°	60°	●	●	
Perfect Rapid 59 Min	<b>Perfect Rapid 59 Min</b>	1,5	2	2,5	3	40°	40°	●	●	
30 Min	<b>Rapid 30 Min</b>	1,5	2	2,5	2,5	30°	30°	●	●	
14 Min	<b>Rapid 14 Min</b>	1	1	1	1,5	30°	30°	●	●	
Baby	<b>Baby 1)</b>	3,5	4	4,5	5,5	60°	60°	●	●	
Clătire		-	-	-	-	-	-	△	●	
Evacuare + Centrifugare		-	-	-	-	-	-			
Spălare manuală/ Mătase		1	2	2	2	30°	30°	●	●	
Wool	<b>Țesături lână</b>	1	2	2	2	40°	40°	●	●	
Delicates	<b>Țesături delicate</b>	2	2	2,5	2,5	40°	40°	●	●	
Acrylics	<b>Țesături mixte 1)</b>	2,5	3	3,5	4	40°	60°	●	●	(●)
Cottons	<b>Bumbac ** 1)</b>	5	6	7	8	40°	60°	●	●	(●)
Cottons	<b>Țesături albe 1)</b>	5	6	7	8	60°	90°	●	●	(●)



### Vă rugăm să citiți aceste informații:

\* Capacitatea maximă de încărcare pentru rufe uscate depinde de modelul utilizat (vezi panoul de control).

### \*\* PROGRAME STANDARD PENTRU BUMBAC ÎN CONFORMITATE CU (EU) Nr. 1015/2010 și nr. 1061/2010

**PROGRAM PENTRU BUMBAC CU TEMPERATURA DE SPĂLARE DE 60°C.**

**PROGRAM PENTRU BUMBAC CU TEMPERATURA DE SPĂLARE DE 40°C.**

Aceste programe sunt adecvate pentru spălarea rufelor din bumbac cu grad normal de murdărire și sunt cele mai eficiente programe în ceea ce privește consumul combinat de apă și energie pentru spălarea țesăturilor din bumbac. Aceste programe au fost realizate pentru a corespunde cu temperaturile de pe etichetele articolelor de îmbrăcăminte și temperatura apei poate fi puțin diferită față de temperatura declarată pentru programul respectiv.

Viteza de centrifugare poate fi redusă, pentru a fi adecvată la cea sugerată pe etichetele articolelor de îmbrăcăminte sau pentru țesăturile foarte delicate centrifugarea poate fi complet anulată cu ajutorul butonului pentru selectarea vitezei de centrifugare. Această funcție poate fi activată cu butonul pentru selectarea vitezei de centrifugare.

Dacă pe etichetă nu este indicată nicio informație în acest sens, se poate utiliza viteza maximă de centrifugare inclusă în program.

Dacă adăugați o cantitate prea mare de detergent se va forma multă spumă.

În cazul în care aparatul detectează o cantitate prea mare de spumă, va exclude faza de centrifugare sau va prelungi durata programului și consumul de apă va fi mai mare.

- Numai dacă este selectată opțiunea PRESPĂLARE (programe cu opțiunea PRESPĂLARE disponibilă).

### ▲ (Numai pentru modelele prevăzute cu compartiment pentru detergent lichid)

Dacă există articole de îmbrăcăminte care sunt pătate și care trebuie tratate cu agent de înnălbire, se poate realiza îndepărtarea preliminară a petelor în mașina de spălat.

Turnați agentul de înnălbire în compartimentul pentru agent de înnălbire lichid, cel introdus în compartimentul pentru detergent și marcat cu cifra "2" și setați programul special CLĂTIRE.

- 1) Pentru programele indicate se poate regla durata și intensitatea spălării prin apăsarea butonului GRAD DE MURDĂRIRE.

## Selectarea programelor

Mașina de spălat este prevăzută programe speciale care să vă permită curățarea diverselor tipuri de țesături, cu grade diferite de murdărire (vezi tabelul).

### Mix Power System +

Mașina de spălat este prevăzută cu un sistem inovativ de amestecare a detergentului și a apei. Un jet de apă de presiune mare pulverizează amestecul direct peste rufe.

În faza inițială a programului de spălare presiunea mare a jetului facilitează penetrarea soluției de spălare prin fibrele țesăturii, îndepărtând astfel particulele de murdărie și asigurând performanțe superioare de spălare.

De asemenea, tehnologia "Mix Power System +" este disponibilă și în timpul clătirii, pentru îndepărtarea completă a reziduurilor de detergent, datorită jetului de mare presiune care pătrunde în țesătura rufelor.

### Perfect 20°C – Mix & Wash

Această tehnologie inovativă "Mix Power System +" permite performanțe de spălare a țesăturilor din bumbac, sintetice sau mixte la 20°C, comparabile cu cele obținute la 40°C.

Consumul pentru acest program este de 50% față de cel convențional la 40°C. Program spălare bumbac.

Vă recomandăm să încărcăți 2/3 din capacitatea maximă a mașinii.

Acest program se aplică la sistemul de spălare "Mix & Wash" care vă permite să spălați împreună diverse tipuri de țesături, de diverse culori.



#### **ATENȚIE:**

**Rufele colorate noi, trebuie spălate separate prima dată.**

**Nu amestecați țesăturile colorate cu cele necolorate.**

### Intensiv 40°

Acest program este adecvat pentru țesături din bumbac și se obțin rezultate excelente de spălare la 40°C, fără deteriorarea țesăturilor sau a culorilor.

### Igienizare 60°

Acest program este adecvat pentru țesături din bumbac și a fost special realizat pentru îndepărtarea petelor persistente la 60°C, datorită tehnologiei "Mix Power System +".

### Perfect Rapid 59 Min

Acest program special este destinat pentru obținerea unor performanțe deosebite de spălare într-un timp scurt.

Programul este realizat pentru încărcări reduse (vezi tabelul de programe).

### Rapid 30 Min

Un program complet de spălare (spălare, clătire și centrifugare). Acest program este adecvat în special pentru țesături din bumbac și mixte cu grad redus de murdărire. Cu acest program se recomandă utilizarea a numai 20% din cantitatea de detergent utilizată în mod normal.

### Rapid 14 Min

Un program complet de spălare (spălare, clătire și centrifugare). Acest program este adecvat în special pentru țesături din bumbac și mixte cu grad redus de murdărire. Cu acest program se recomandă utilizarea a numai 20% din cantitatea de detergent utilizată în mod normal.

### Baby

Acest program va permite sa spalati toate hainele bebelusului dvs. obtinind o curatare perfecta precum si igienizarea necesara, setind temperature apei la minim 60°C. Pentru rezultate optime privind igienizarea hainelor recomandam sa folositi detergent pudra (nu lichid).

### Clătire

Acest program realizează 3 clătiri și are o centrifugare intermediară (care poate fi redusă sau exclusă prin apăsarea butonului corespunzător). Se utilizează pentru clătirea oricărui tip de țesătură, de exemplu după spălarea manuală a rufelor.

### **Evacuare + Centrifugare**

Acest program realizează evacuarea apei și efectuează centrifugare la viteză maximă. Se poate renunța la centrifugare sau se poate reduce viteza acesteia prin apăsarea butonului SELECTARE VITEZĂ CENTRIFUGARE.

### **Spălare manuală/Mătase**

Acest program permite spălarea delicată a articolelor pentru care se recomandă "Spălare manuală" și a articolelor din mătase sau pe care este menționat pe etichetă "Spălare mătase".

### **Țesături lână**

Acest program efectuează o fază de spălare dedicată țesăturilor din lână care pot fi spălate în mașina de spălat sau articolelor care pot fi spălate manual.

### **Țesături delicate**

Acest program alternează momentele de funcționare cu pauzele și este recomandat în

special pentru spălarea țesăturilor delicate. Faza de spălare și clătirile se realizează cu un nivel ridicat de apă pentru a se asigura cele mai bune performanțe de spălare.

### **Țesături mixte**

Spălarea și clătirea sunt optimizate de ritmul de rotire al cuvei și de nivelurile de apă. Centrifugarea ușoară contribuie la reducerea șifonării țesăturilor.

### **Bumbac 40° - 60°**

Acest program este adecvat pentru curățarea articolelor din bumbac cu grad normal de murdărire și este cel mai eficient program în ceea ce privește consumul de apă și energie.

### **Țesături albe**

Program realizat pentru o spălare perfectă. Centrifugarea finală se realizează la viteză maximă și asigură o curățare perfectă.

## 7. CENTRUL DE RELAȚII CU CLIEȚII ȘI GARANȚIE

Dacă vi se pare că mașina de spălat nu funcționează corespunzător, consultați ghidul de mai jos pentru a încerca să remediați problemele apărute.

Problemă	Cauze posibile și soluții practice
<b>Mașina de spălat nu pornește/ nu funcționează</b>	Verificați dacă este corect conectată la priza de alimentare.
	Verificați dacă este pornită.
	Verificați dacă a fost corect selectat programul de spălare și dacă mașina a fost pornită corect.
	Verificați dacă nu a sărit siguranța din tabloul electric și că priza la care este conectată mașina funcționează, testând cu un alt aparat electric, de exemplu cu o lampă.
	Hubloul nu este bine închis, deschideți-l și închideți-l din nou.
<b>Mașina nu se umple cu apă</b>	Verificați dacă robinetul de apă este deschis.
	Verificați că ați setat corect cronometrul.
<b>Nu se elimină apa uzată din mașină</b>	Verificați că filtrul nu este înfundat cu reziduuri.
	Verificați furtunul de evacuare a apei, să nu fie îndoit.
	Verificați filtrul, să nu conțină anumită reziduuri.
<b>Lângă mașină, pe podea, este o baltă</b>	Cauza poate fi o scurgere de la o garnitură, între robinet și furtun. Dacă este cazul, înlocuiți garnitura și fixați mai bine furtunul.
<b>Mașina nu stoarce rufe</b>	Dacă apa nu s-a scurs în totalitate, etapa de centrifugare nu poate începe. Așteptați câteva minute.
	Anumite modele au funcția de „fără centrifugare”: verificați că nu a fost activată.
	S-a pus prea mult detergent de spălare. Data viitoare trebuie să folosiți o cantitate mai mică de detergent.
<b>În timpul centrifugării se aud zgomote și vibrații puternice</b>	Mașina de spălat nu este așezată la nivel: dacă este necesar, reglați piciorușele în modul indicat la secțiunea anterioară.
	Verificați dacă au fost scoase benzile de prindere de siguranță în timpul transportului.
	Verificați că rufele sunt repartizate uniform în cuvă.
<b>Dacă apare mesajul ERROR</b>	Dacă apare mesajul <b>error no. 0, 1, 5, 7</b> sau <b>8</b> , contactați un centru autorizat de service.
	Dacă apare mesajul <b>error no. 2</b> , înseamnă că mașina nu primește apă. Verificați dacă robinetul de apă este deschis.
	Dacă apare mesajul <b>error no. 3</b> , înseamnă că mașina nu evacuează apa uzată. Verificați scurgerea și furtunul de evacuare a apei, să nu fie îndoit.
	Dacă apare mesajul <b>error no. 4</b> înseamnă că mașina este prea plină. Închideți robinetul de apă și contactați centrul de service.
	Dacă apare mesajul <b>error no. 9</b> opriți mașina, așteptați 10-15 secunde și reporniți-o.

Folosirea detergentilor ecologici fără fosfat poate cauza următoarele:

- **Apa de clătire evacuată este tulbure:** acest efect este legat de zeoliții în suspensie care nu au efecte negative asupra eficienței clătirii.
- **Pulbere Albă (zeoliți) pe rufe la sfârșitul spălării:** acest lucru este normal, pudra nu este absorbită de material și nu schimbă culoarea rufelor.
- **Spumă în apa de la ultima clătire:** acest lucru nu indică neaparat o clătire necorespunzătoare.
- **Spumă abundentă:** acest lucru se datorează adesea agenților tensioactivi anionici ce se regăsesc în detergenți și care sunt greu de eliminat din rufe. În aceste cazuri nu este necesară rularea unei etape suplimentare de clătire, nu va avea nici un efect.

Dacă problema persistă sau dacă suspectați o defecțiune, contactați imediat Centrul de Relații cu Clienții **Candy**.

Puteți alege de asemenea planul de service **Candy** pentru a beneficia de intervenții gratuite la domiciliu după expirarea perioadei de garanție.

**Atenție:** apelul nu este gratuit. Costul vă va fi comunicat de către operatorul dumneavoastră de telefonie printr-un mesaj vocal.

**Candy** vă recomandă să utilizați întotdeauna piese de schimb originale disponibile la Centrul de Relații cu Clienții.

### Garanție

Produsul este garantat în conformitate cu termenii și condițiile stipulate în certificatul furnizat împreună cu produsul. Certificatul de garanție trebuie să fie completat în mod corespunzător și păstrat, pentru a fi prezentat la Centrul Autorizat de Service **Candy**, în caz de nevoie.

### Înregistrați-vă produsul!

Nu pierdeți timpul! Înregistrați mașina de spălat și descoperiți beneficiile de care puteți dispune. Descoperiți cum pe [www.registercandy.com](http://www.registercandy.com) sau sunând la numărul de telefon indicat pe materialele conexe.

**Producătorul își declină orice responsabilitate pentru greșelile de tipar din manualul acestui produs. Mai mult decât atât, își rezervă de asemenea dreptul de a face orice modificări considerate utile pentru produsele sale fără a schimba caracteristicile lor esențiale.**





